



# Informace ze zdravotnictví Pardubického kraje

Ústavu zdravotnických informací a statistiky  
České republiky

Hradec Králové  
2. 10. 2013

# 7

## Činnost oboru radiologie a zobrazovacích metod v Pardubickém kraji v roce 2012

*Activity of section of radiology and visual methods  
in the Pardubický Region in 2012*

### Souhrn

Informace ze zdravotnictví kraje o činnosti oboru radiologie a zobrazovacích metod v Pardubickém kraji v roce 2012 obsahuje údaje o personálním zajištění a o počtu různých druhů vyšetření dle územního členění a podle druhu zdravotnického zařízení.

### Summary

*Information on health service activity in the branch of X-ray diagnostics in the Pardubický region in 2012 contains data about personnel capacity and the numbers of selected types of examinations by districts of the region and by type of establishment.*

Podkladem pro zpracování informace byly údaje z ročního výkazu o činnosti oboru, který vyplňuje každé ambulantní oddělení (pracoviště) oboru radiologie a zobrazovací metody všech zřizovatelů, včetně ambulantních částí lůžkových zařízení. Výkazy byly součástí Programu statistických zjišťování Ministerstva zdravotnictví v ČR na rok 2012. Formuláře výkazů a závazné pokyny jsou vystaveny na internetu [www.uzis.cz](http://www.uzis.cz).

Edice IZK o činnosti oboru radiologie a zobrazovacích metod v předchozích letech jsou dostupné na internetových stránkách ústavu v části „Publikujeme“.

V roce 2012 zabezpečovalo ambulantní péči v oboru radiologie a zobrazovací metody 70,49 lékařů a 153,69 zdravotnických pracovníků nelékařů s odbornou způsobilostí bez odborného dohledu (ZPBD). Od roku 2008 se na výkazech A(MZ)1-01 sledují pracovníci také jako průměrný roční přepočtený počet, který výstižněji charakterizuje kapacitní zajištění jednotlivých ambulancí, zvláště v případech ukončení a zahájení činnosti nebo většího pohybu pracovníků v průběhu roku. Je to součet přepočteného počtu pracovníků za jednotlivé měsíce dělený počtem měsíců sledovaného období. Relace uvedené v tabulkách, v grafech a komentované v textu jsou vypočítány z dat těchto zdravotnických zařízení, která splnila svou zpravodajskou povinnost a odevzdala vyplněný roční výkaz. V roce 2012 to bylo 92 %. Dostupnost péče v kraji (vyjádřená počtem lékařů na 10 tis. obyvatel) byla nejnižší v okrese Ústí nad Orlicí (0,95 lékaře / 10 tis. obyvatel) a nejvyšší v okrese Pardubice (2,07 lékaře / 10 tis. obyvatel). Nejhůře je obor zabezpečen již tradičně na území okresu Chrudim, a to jak v zabezpečení lékařů tak i radiologickými asistenty, což se projevuje také ve vysokém zatížení těchto pracovníků.

Činnost tohoto oboru byla převážně zajištěna 11ti pracovišti ambulantních částí lůžkových zdravotnických zařízení, kde bylo soustředěno 57 % lékařů a provedeno 53 % všech vyšetření.

V roce 2007 se změnilly kódy vykazovaných výkonů v radiologii z kódů podle číselníku VZP na kódy ERTIN\_CZ podle radiologické společnosti a některá zdravotnická zařízení mají stále ještě problémy s jejich správným vykazováním. V kraji bylo provedeno 660 tisíc výkonů v rámci 660 tisíc vyšetření, z toho téměř 82 % výkonů u ambulantně léčených osob, zbytek u hospitalizovaných pacientů. Na jednoho obyvatele kraje připadlo průměrně 1,3 vyšetření (ČR 1,4). Z hlediska okresní diference vykázal nejvyšší počet vyšetření na 1 obyvatele okres Pardubice (1,6). Okresy Chrudim a Svitavy vykázaly shodně 1,2 vyšetření na jednoho obyvatele. Ústí nad Orlicí vykázalo 1,0 vyšetření na jednoho obyvatele.

Jedním z faktorů, ovlivňujících činnost zdravotnických zařízení v oboru radiologie a zobrazovacích metod, je přístrojové vybavení. Na jeden přístroj pro magnetickou rezonanci (MR) připadá v ČR 144 tisíc obyvatel. V Pardubickém kraji je na jeden přístroj MR 129 tisíc obyvatel, což je stejné jako v roce 2011. V průběhu roku 2012 bylo v oboru v kraji provedeno celkem 660 100 vyšetření. Z 58 % se jednalo o vyšetření konvenční RTG a z 24 % UZ vyšetření. Meziročně došlo ke zvýšení absolutního počtu vyšetření o 3 %. Vytíženost lékařů v kraji (9 364 vyšetření / lékaře) je téměř shodná s průměrem za ČR (9 386 vyšetření / lékaře).

Je třeba upozornit, že ultrasonografická vyšetření jsou prováděna také na pracovištích jiných oborů (např. v gynekologických ordinacích). Tento materiál je zaměřen výhradně na činnost oboru RDG.

Zpracovala: Iva Šťastná

ÚZIS ČR, Regionální pracoviště Hradec Králové  
Habrmanova 19/1, 500 02 Hradec Králové  
tel.: 495 058 321, fax: 495 058 322  
e-mail: [drahokoupilova@uzis.cz](mailto:drahokoupilova@uzis.cz)  
[www.uzis.cz](http://www.uzis.cz)

## Personální zajištění dle druhu zdravotnických zařízení a dle území

Druh zdravotnického zařízení	Počet ZZ a pracovišť	Počet pracovníků <sup>1)</sup>			ZPSZ a JOP <sup>2)</sup>
		lékaři	ZPBD <sup>2)</sup>		
			celkem	z toho radiolog. asistenti	
dle druhu zařízení					
Ambulantní část lůžkových ZZ	11	39,84	91,12	66,98	2,01
Samostatné ordinace lékařů specialistů	19	25,17	46,24	32,49	1,90
Ostatní ambulantní zařízení	8	5,48	16,33	14,03	0,59
Pardubický kraj	38	70,49	153,69	113,50	4,50
dle území (okresu)					
Chrudim	4	9,99	16,34	12,34	0,60
Pardubice	18	34,90	76,51	51,17	2,80
Svitavy	7	12,37	34,47	28,12	-
Ústí nad Orlicí	9	13,23	26,37	21,87	1,10
Pardubický kraj	38	70,49	153,69	113,50	4,50

<sup>1)</sup> Průměrný roční přepočtený počet pracovníků celkem (vč. smluvních) - z odevzdaných ročních výkazů A(MZ)1-01

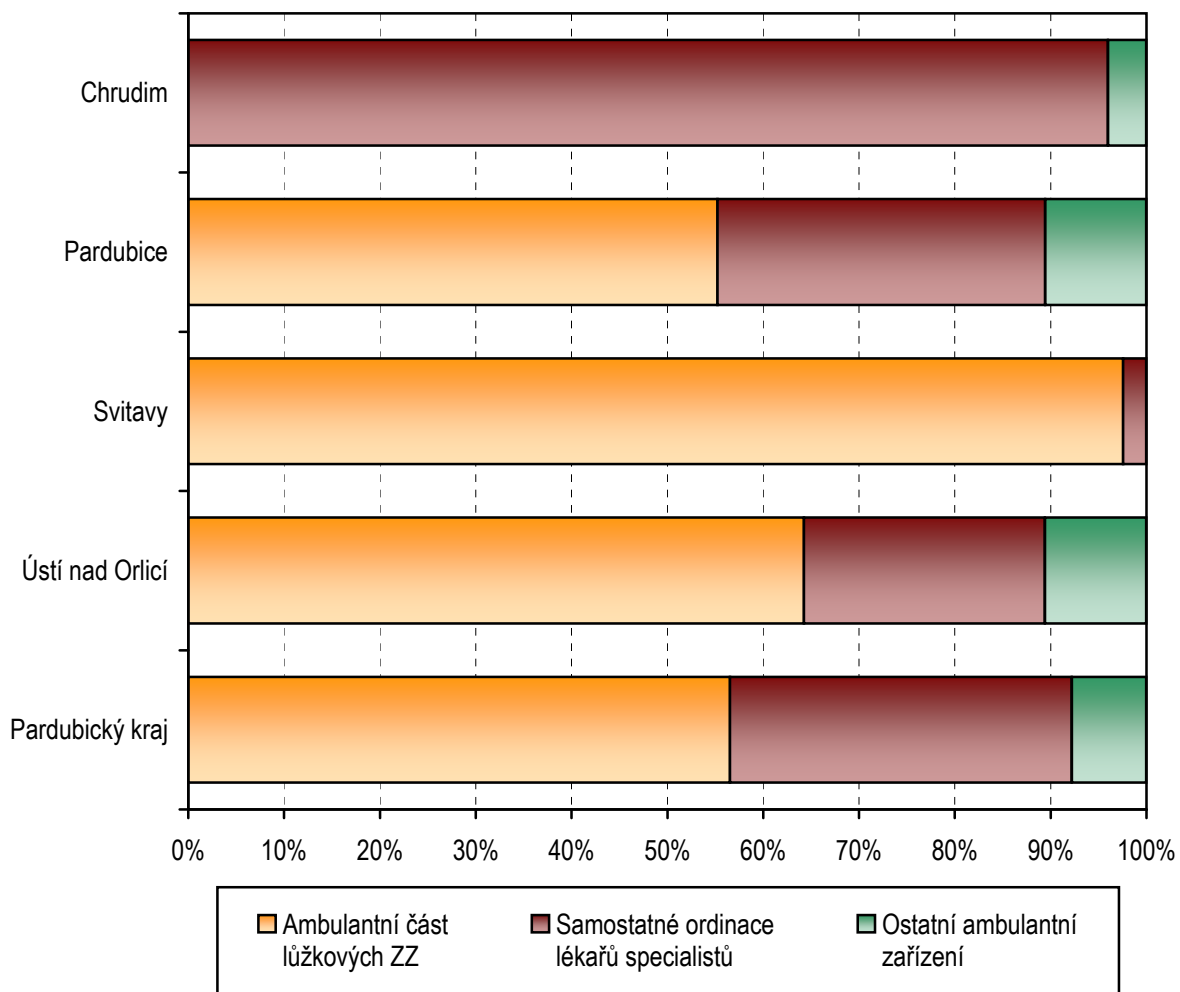
<sup>2)</sup> Zdravotničtí pracovníci dle zákona č. 96/2004 Sb.:

ZPBD - zdravotničtí pracovníci nelékaři s odbornou způsobilostí bez odborného dohledu § 5–§ 21a

ZPSZ - zdravotničtí pracovníci nelékaři s odbornou a specializovanou způsobilostí bez odborného dohledu § 22–§ 28

JOP - jiní odborní pracovníci ve zdravotnictví § 43

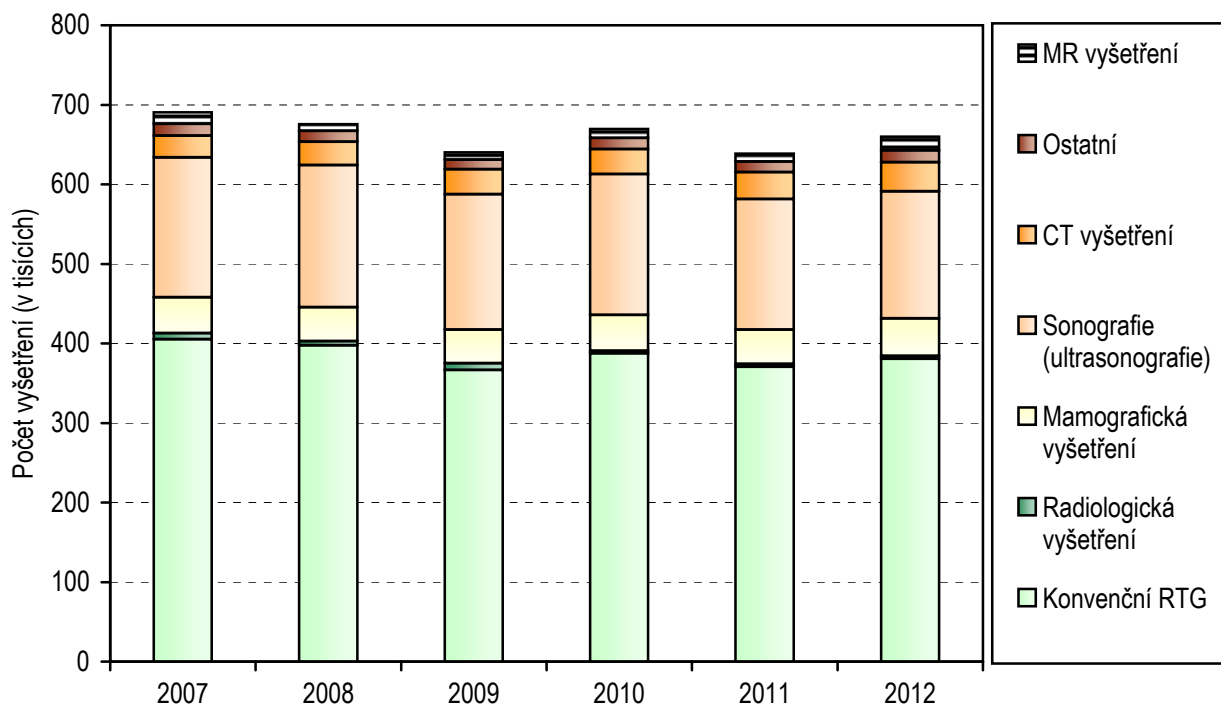
### Zastoupení ambulantních lékařů v okresech dle druhu zdravotnických zařízení v roce 2012



### Struktura počtu vyšetření dle druhu vyšetření a druhu zdravotnických zařízení

Druh vyšetření	Počet vyšetření				
	celkem	na 10 tis. obyvatel	z toho v (%)		
			ambulantní části lůžkových ZZ	samostatných ordinací lékařů specialistů	ostatních ambulantních ZZ
Konvenční RTG	380 838	7 374,7	57,33	28,03	14,64
Radiologická vyšetření	3 594	69,6	48,44	45,19	6,37
Mamografická vyšetření	46 830	906,8	17,24	82,76	-
UZ (ultrasonografická) vyšetření	160 012	3 098,6	48,39	44,19	7,42
CT vyšetření	36 610	708,9	78,07	21,93	-
MR vyšetření	17 389	336,7	60,71	39,29	-
Intervenční výkony	6 820	132,1	99,55	0,45	-
Jiná	8 007	155,1	6,09	81,06	12,85
Pardubický kraj	660 100	12 782,5	53,33	36,24	10,43
ČR	14 223 749	13 534,5	-	-	-

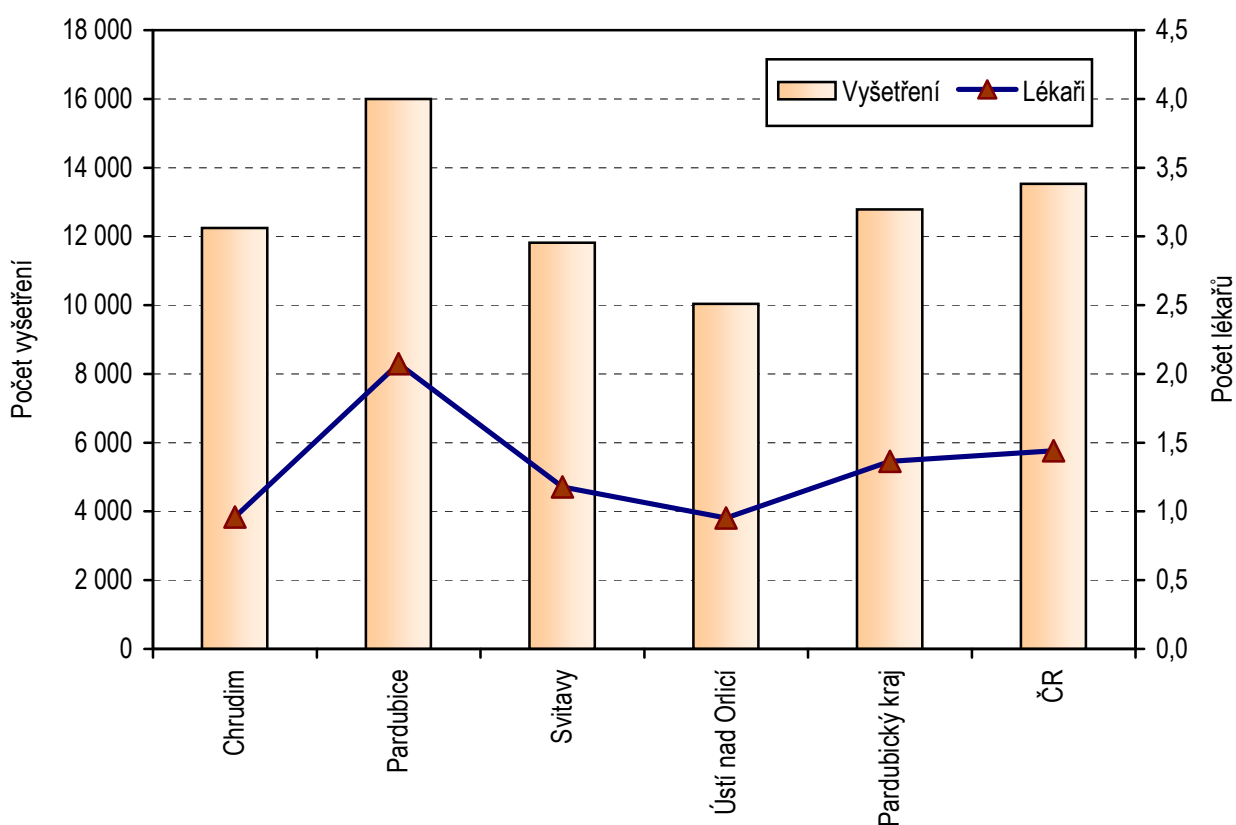
### Vývoj počtu vyšetření v letech 2007–2012



## Činnost radiologických oddělení a pracovišť dle území

Území, okres	Počet provedených vyšetření		Počet vykázaných výkonů u pacientů			
	absolutně	na úvazek lékaře	hospitalizovaných		ambulantně léčených	
			absolutně	na 100 obyv.	absolutně	na 100 obyv.
Chrudim	127 662	12 779	25 547	24,5	102 115	97,9
Pardubice	268 710	7 699	40 738	24,3	227 972	135,7
Svitavy	124 120	10 034	28 273	26,9	95 847	91,3
Ústí nad Orlicí	139 608	10 552	21 643	15,6	117 965	84,8
Pardubický kraj	660 100	9 364	116 201	22,5	543 899	105,3
ČR	14 223 749	9 386	3 902 955	37,1	10 238 975	97,4

Počet lékařů a vyšetření na 10 tisíc obyvatel dle okresů



## Nejčastější výkony na radiologických odděleních a pracovištích v roce 2012

Kód ERTN_CZ (1. a 2. stupeň)	Název výkonu	Počet výkonů			
		celkem		z toho pro (v %)	
		absolutně	podíl (v %)	ústavní péči	ambulantní péči
01.01	Konvenční RTG - hrudník	115 267	17,5	20,8	79,2
01.03	Konvenční RTG - vyšetření u lůžka	2 634	0,4	80,1	19,9
01.04	Konvenční RTG - vyšetření na operačním a zákrokovém sále	11 924	1,8	97,2	2,8
01.05	Konvenční RTG - kostní radiologie (prostý snímek lebky a obličejového skeletu)	22 126	3,4	8,3	91,7
01.06	Konvenční RTG -ortopantomografická cefalometrie	9 856	1,5	4,1	95,9
01.07	Konvenční RTG - páteř	43 845	6,6	10,8	89,2
01.10	Konvenční RTG - horní končetina	62 902	9,5	6,7	93,3
01.11	Konvenční RTG - dolní končetina	89 717	13,6	8,8	91,2
01.13	Konvenční RTG - břicho	10 051	1,5	22,7	77,3
03.01	Mamografie - prsa	48 999	7,4	0,2	99,8
05.01	Ultrasonografie	134 950	20,4	21,4	78,6
05.02	Ultrasonografie -Dopplerovská ultrasonografie	20 167	3,1	25,1	74,9
06.01	CT mozku	11 292	1,7	36,5	63,5
06.03	CT páteře	3 370	0,5	22,5	77,5
06.06	CT hrudníku, břicha a pánve	12 885	2,0	32,1	67,9
08.02	MR mozku, kosti spánkové a obličeje	6 932	1,1	19,9	80,1
08.04	MR páteře	6 049	0,9	16,9	83,1
12.06	Konzultace s radiologem	8 108	1,2	1,8	98,2
	Ostatní	39 026	5,9	29,6	70,4
Výkony celkem		660 100	100,0	17,6	82,4