



Informace ze zdravotnictví Pardubického kraje

Ústavu zdravotnických informací a statistiky
České republiky

Hradec Králové
6. 9. 2013

12

Činnost oboru neurologie v Pardubickém kraji v roce 2012 *Activity in Branch Neurology in the Pardubicky Region in 2012*

Souhrn

Informace ze zdravotnictví kraje o činnosti oboru neurologie v Pardubickém kraji v roce 2012 obsahuje údaje o ambulantní péči v členění podle území, personálním zajištění, činnosti, o sledovaných osobách pro vybrané diagnózy a také základní ukazatele lůžkové péče nemocnic a odborných léčebných ústavů. Celkový počet ošetření se proti předešlému roku zvýšil jen nepatrně. Na jednoho léčeného pacienta připadlo v průměru 2,3 ošetření (ČR 2,4).

Summary

Information on health service activity in the branch of neurology in the Pardubicky Region in 2012 contains data about out-patient care by district of the region, data about personnel capacity, activity, about patients followed up for selected diagnoses and also basic indicators of in-patient care in hospitals and specialized therapeutic institutes.. The total number of examinations increased only slight against the previous year. The average number of examinations per one treated patient was 2,3 (CR 2,4).

Podkladem pro zpracování informace jsou údaje z ročního výkazu A(MZ)1-01 o činnosti zdravotnického zařízení oboru neurologie, který vyplňuje samostatně od roku 2005 každé ambulantní pracoviště neurologie a dětské neurologie všech zřizovatelů, včetně ambulantních částí lůžkových zařízení. Do té doby byly údaje za neurologii vykazovány na jednoduchém výkazu a publikovány společně s údaji z ostatních oborů, pro které nebyl určen speciální oborový výkaz. Výkazy jsou součástí Programu statistických zjišťování v ČR na příslušný rok. Formuláře výkazů a pokyny pro jejich vyplnění jsou vystaveny na www.uzis.cz.

V roce 2012 odevzdalo výkaz 37 zařízení z celkového počtu 41 neurologických ambulantních pracovišť a návratnost tak činila 90,2 %. Z celkového počtu lékařů jich 67 % pracovalo v samostatných ordinacích lékařů specialistů, 24 % v ambulantních částech nemocnic a 9 % na poliklinikách. Průměrný roční přepočtený počet lékařů se proti minulému roku téměř nezměnil. Počet lékařů na 100 tisíc obyvatel kraje klesl z 5,88 v roce 2011 na 5,84 v roce 2012 (ČR ze 7,79 na 8,00).

S neurologickým onemocněním se v kraji léčilo téměř 69 tisíc pacientů, kterým bylo poskytnuto více než 159 tisíc ošetření, což představuje proti roku 2011 nárůst léčených pacientů o 2,3 % a nárůst ošetření o 2,8 %. Znamená to, že v průměru bylo jednomu pacientovi poskytnuto stejně jako loni 2,3 ošetření za rok (ČR 2,4 stejně jako v předchozích letech). Na 1 000 obyvatel kraje připadá 133 pacientů s neurologickými problémy (ČR 153). Podíl léčených žen činil 57,2 % (ČR 56,4 %).

Z výše uvedeného speciálně pro děti a dorost byla určena tři dětská neurologická oddělení s 2,10 lékaři v průměrném přepočteném počtu a dvě dětská neurologická pracoviště při jednom dětském a jednom neurologickém oddělení s 0,35 lékaři. Celkem zde bylo léčeno 5 352 dětí a mladistvých, kterým bylo provedeno 12 720 vyšetření-ošetření.

Od roku 2011 bylo na roční výkaz o činnosti oboru neurologie nově zavedeno sledování čtyř vybraných onemocnění: Parkinsonova nemoc, Alzheimerova nemoc, Roztroušená skleróza a Epilepsie, ve třech věkových kategoriích, děti a dorost (0-19 let), produktivní věk (20-64 let) a postproduktivní věk (65 let a více). Na žádost Společnosti pro pomoc při Huntingtonově chorobě se od roku 2012 sleduje i toto onemocnění. Ze zkušeností při sběru a kontrole výkazů za rok 2012 víme, že některé neurologické ambulance nepřizpůsobily vedení zdravotnické dokumentace požadavkům Národního zdravotnického informačního systému (NZIS) a počty onemocnění rozdělily do věkových skupin odhadem, stejně tak odhadly podíl mužů a žen a to, zda v daném roce se nemoc objevila u pacienta poprvé v životě. Domníváme se proto, že analýza podle věku, pohlaví a incidence bude věrohodnější až za další rok. Z vykázaných údajů vyplývá, že poměr mužů je nepatrně vyšší u epilepsie a shodný u Parkinsonovy nemoci, Alzheimerovou nemocí, roztroušenou sklerózou a Huntingtonovou nemocí trpí více žen. Počet epileptiků v přepočtu na 1 000 obyvatel podle věku s věkem klesá, naopak počet nemocných Parkinsonovou a Alzheimerovou nemocí se do 19 let téměř nevyskytuje a prudce přibývá nad 65 let. Roztroušená skleróza postihuje nejvíce lidi ve věku 20-64 let. Procento pacientů, u kterých bylo v daném roce poprvé v jejich životě zjištěno některé ze sledovaných onemocnění, se pohybuje od 3 % do 16 %.

Neurologové v kraji měli k dispozici 10 elektroencefalografů (EEG), 8 elektromyografů (EMG), 4 elektrokardiografů (EKG) a 2 ultrasonografy. Uvádějí se přístroje, které byly v daném roce v provozu a vykazuje je to pracoviště, které je vlastní nebo má přístroj na leasing či pronajatý od výrobce, obchodní firmy nebo jiného zdravotnického zařízení. Ostatní pracoviště, která s přístrojem pracují, vykáží pouze výkony na něm provedené a počet pacientů, kteří byli daným přístrojem vyšetřeni. Na jeden EEG připadlo 1 157 výkonů (ČR 1 174), na jeden EMG 6 292 výkonů (ČR 6 165), na jeden EKG 685 výkonů (ČR 667) a na jeden ultrasonograf 586 výkonů (ČR 973).

Zpracovala: Jana Vosáhllová
ÚZIS ČR, Regionální pracoviště Hradec Králové
Habrmanova 19/1, 500 02 Hradec Králové
telefon: 495 058 321, fax: 495 058 322
e-mail: drahokoupilova@uzis.cz
<http://www.uzis.cz>

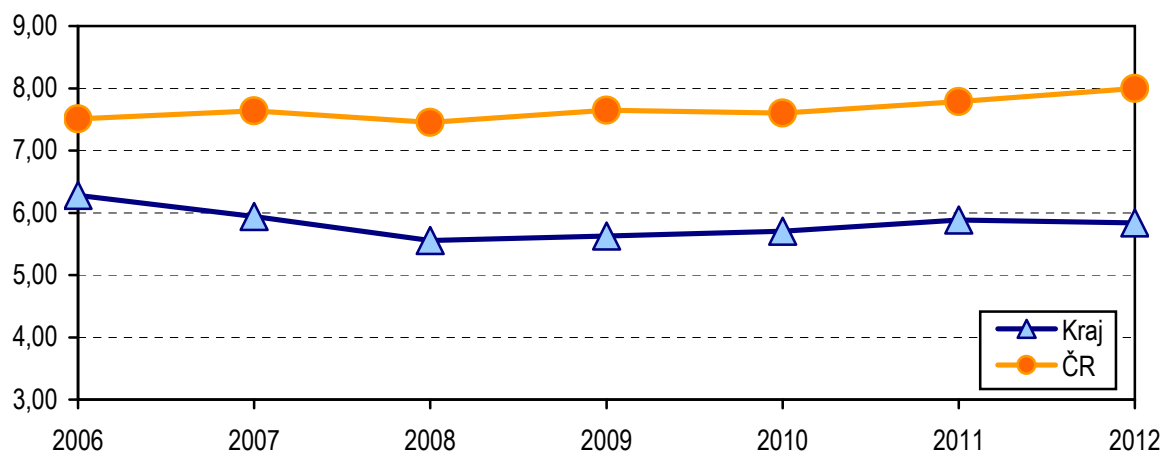
Zajištění ambulantní péče podle druhu zdravotnických zařízení a podle území

Ukazatel	Počet ZZ a pracovišť	Počet pracovníků ¹⁾			Počet léčených pacientů		Počet ošetření - vyšetření		
		celkem	z toho		celkem	z toho ženy (v %)	celkem	na 1 lékaře	na 1 léčeného pacienta
			lékaři	ZPBD ²⁾					
podle druhu zdravotnických zařízení									
Ambulantní část lůžkových zařízení	7	26,01	7,31	18,70	25 127	54,1	51 356	7 025	2,0
Samostatné ordinace lékařů specialistů	27	35,52	20,07	15,45	39 749	59,1	96 444	4 805	2,4
Ostatní ambulantní zařízení	3	4,87	2,77	2,10	3 954	57,4	11 284	4 074	2,9
Celkem v kraji	37	66,40	30,15	36,25	68 830	57,2	159 084	5 276	2,3
podle území									
Chrudim	6	8,79	4,70	4,09	12 116	57,9	23 830	5 070	2,0
Pardubice	10	22,51	10,57	11,94	22 766	57,9	53 934	5 103	2,4
Svitavy	8	15,32	6,63	8,69	15 798	53,6	32 736	4 938	2,1
Ústí nad Orlicí	13	19,78	8,25	11,53	18 150	58,8	48 584	5 889	2,7
Pardubický kraj	37	66,40	30,15	36,25	68 830	57,2	159 084	5 276	2,3
ČR	745	1 889,65	840,59	992,78	1 606 282	56,4	3 890 661	4 628	2,4

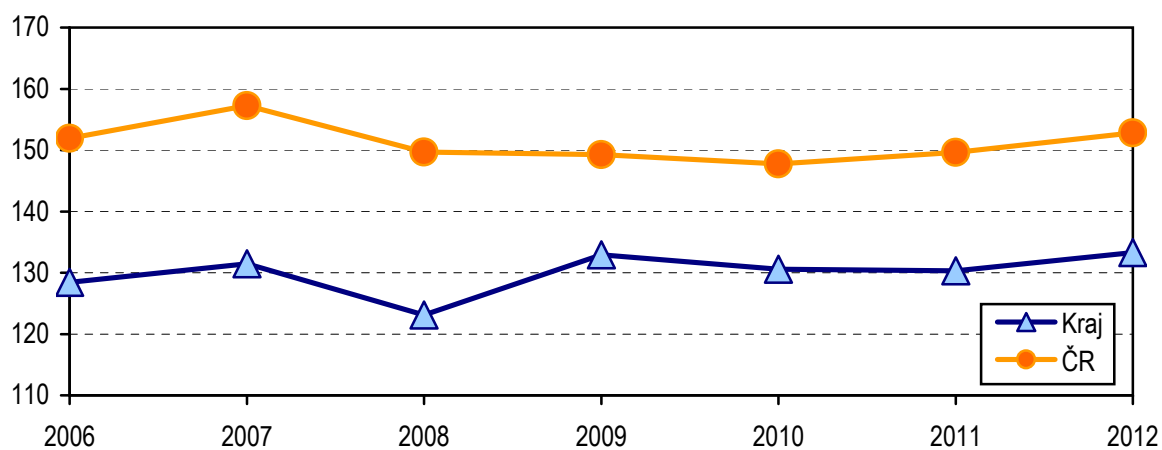
¹⁾ Průměrný roční přepočtený počet pracovníků včetně smluvních, součet úvazků lékařů, ZPBD, ZPSZ, JOP a ostatních odborných pracovníků

²⁾ ZPBD - zdravotničtí pracovníci nelékaři s odbornou způsobilostí bez odborného dohledu dle zákona č. 96/2004 Sb., o nelékařských zdravotnických povoláních, § 5–§ 21a

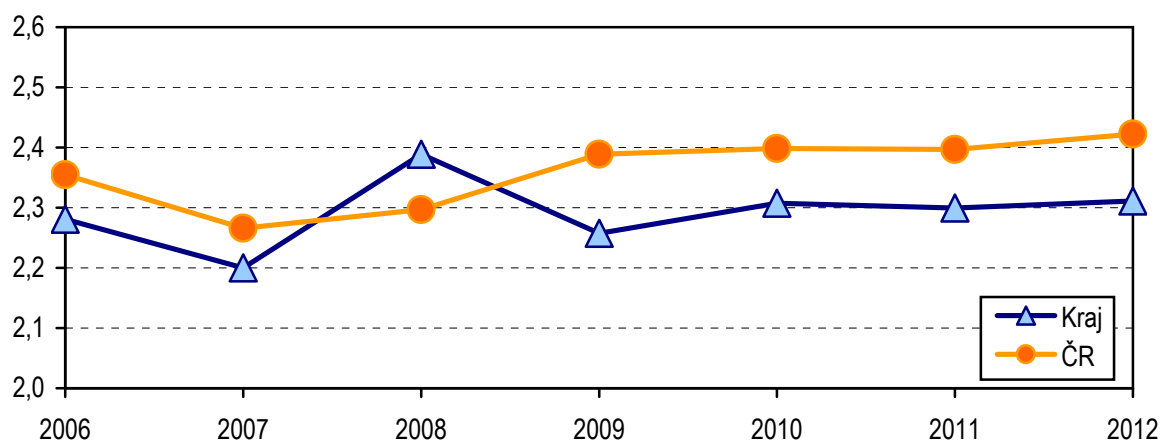
Počet lékařů na 100 tisíc obyvatel v letech 2006–2012



Počet léčených pacientů na 1 000 obyvatel v letech 2006–2012



Počet vyšetření-ošetření na jednoho léčeného pacienta v letech 2006–2012

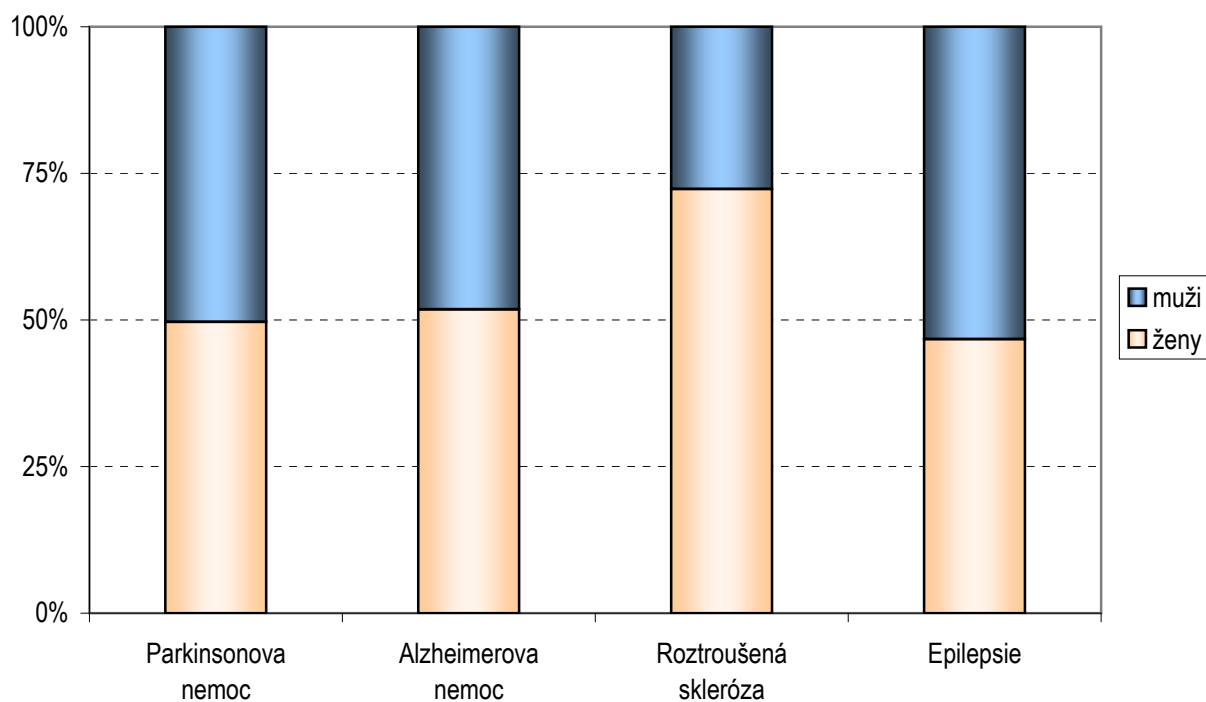


Poznámka: Od roku 2008 se sleduje průměrný roční přepočtený počet lékařů, dříve stav k 31.12.

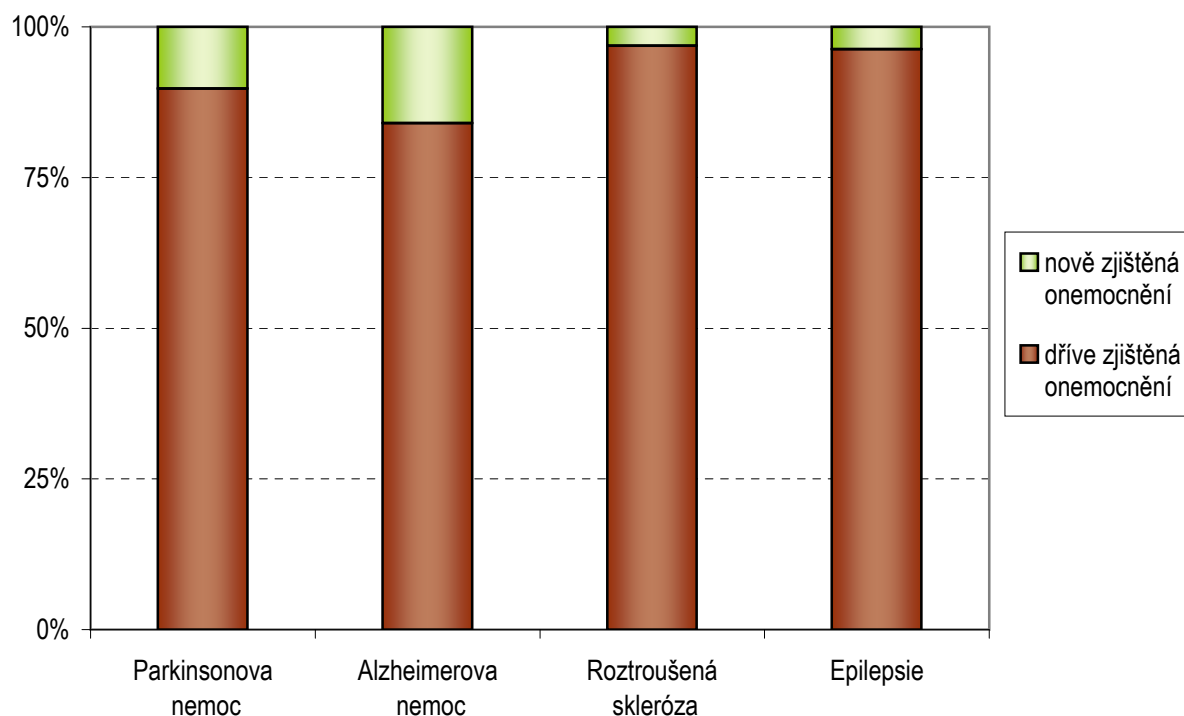
Sledovaní pacienti pro vybranou diagnózu podle území

Vybraná onemocnění (diagnóza MKN-10)	Počet sledovaných onemocnění					
	celkem	z toho ve věku (v %)			z celkem (v %)	
		0–19 let	20–64 let	65 let a více	ženy	nově zjištěná onemocnění
Pardubický kraj						
Parkinsonova nemoc (G20.-)	1 461	-	37,1	62,9	49,7	10,3
Alzheimerova nemoc (G30.-)	631	-	29,3	70,7	51,8	16,0
Roztroušená skleróza (G35.-)	1 314	3,3	75,8	20,9	72,3	3,1
Epilepsie (G40.-)	3 731	15,4	69,7	14,9	46,7	3,7
Chrudim						
Parkinsonova nemoc (G20.-)	174	-	24,7	75,3	50,6	8,6
Alzheimerova nemoc (G30.-)	44	-	2,3	97,7	72,7	18,2
Roztroušená skleróza (G35.-)	65	-	84,6	15,4	76,9	10,8
Epilepsie (G40.-)	764	21,7	58,9	19,4	42,3	5,9
Pardubice						
Parkinsonova nemoc (G20.-)	655	-	47,0	53,0	48,5	3,4
Alzheimerova nemoc (G30.-)	375	-	41,3	58,7	48,3	7,5
Roztroušená skleróza (G35.-)	1 013	4,0	75,6	20,3	73,8	0,8
Epilepsie (G40.-)	1 582	5,6	80,8	13,5	45,1	0,5
Svitavy						
Parkinsonova nemoc (G20.-)	243	-	47,7	52,3	58,4	6,6
Alzheimerova nemoc (G30.-)	44	-	13,6	86,4	70,5	22,7
Roztroušená skleróza (G35.-)	129	-	78,3	21,7	69,0	8,5
Epilepsie (G40.-)	849	19,7	64,8	15,5	50,5	4,6
Ústí nad Orlicí						
Parkinsonova nemoc (G20.-)	389	-	19,3	80,7	45,8	24,9
Alzheimerova nemoc (G30.-)	168	-	13,7	86,3	49,4	32,7
Roztroušená skleróza (G35.-)	107	2,8	69,2	28,0	58,9	14,0
Epilepsie (G40.-)	536	28,4	60,1	11,6	51,9	8,8
ČR						
Parkinsonova nemoc (G20.-)	26 680	0,1	24,7	75,3	45,9	13,8
Alzheimerova nemoc (G30.-)	10 861	0,0	14,6	85,4	54,7	19,7
Roztroušená skleróza (G35.-)	26 846	1,6	87,2	11,2	69,0	13,1
Epilepsie (G40.-)	84 918	22,1	63,7	14,2	44,8	12,9

Struktura sledovaných pacientů podle pohlaví



Podíl nově zjištěných sledovaných onemocnění



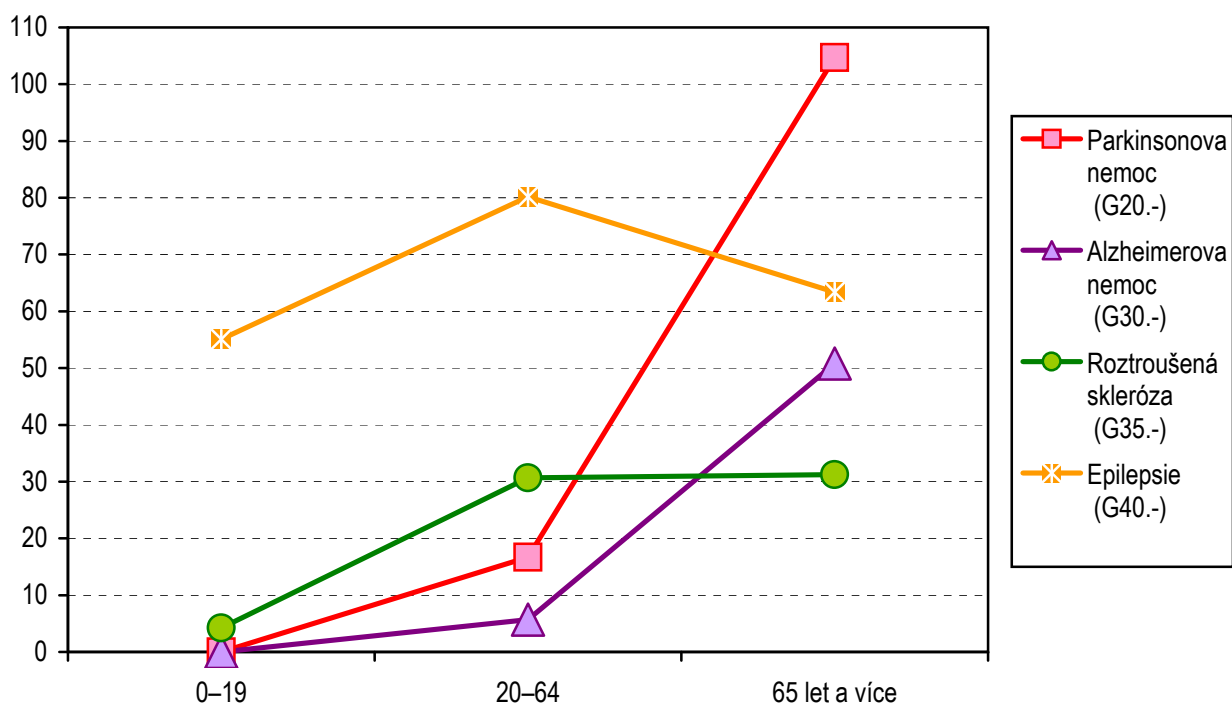
Sledovaní pacienti pro vybranou diagnózu na 10 tisíc obyvatel podle věkových skupin a území

Území	Počet sledovaných onemocnění			
	Parkinsonova nemoc (G20.-)	Alzheimerova nemoc (G30.-)	Roztroušená skleróza (G35.-)	Epilepsie (G40.-)
	na 10 tisíc obyvatel ve věku 0–19 let			
Chrudim	-	-	-	78,88
Pardubice	-	-	12,73	27,64
Svitavy	-	-	-	76,03
Ústí nad Orlicí	-	-	1,04	52,50
Pardubický kraj	-	-	4,22	55,10
ČR	0,09	0,01	2,05	90,44
	na 10 tisíc obyvatel ve věku 20–64 let			
Chrudim	6,58	0,15	8,41	68,85
Pardubice	28,96	14,57	72,03	120,26
Svitavy	17,66	0,91	15,37	83,72
Ústí nad Orlicí	8,61	2,64	8,49	36,96
Pardubický kraj	16,70	5,70	30,69	80,15
ČR	9,85	2,37	35,04	81,02
	na 10 tisíc obyvatel ve věku 65 let a více			
Chrudim	73,60	24,16	5,62	83,15
Pardubice	116,90	74,11	69,40	72,09
Svitavy	73,38	21,96	16,18	76,27
Ústí nad Orlicí	136,75	63,15	13,07	27,00
Pardubický kraj	104,73	50,83	31,22	63,36
ČR	113,60	52,46	17,08	68,37

Sledovaní pacienti pro vybranou diagnózu na 10 tisíc obyvatel podle věkových skupin a území

Území	Počet sledovaných onemocnění			
	Parkinsonova nemoc (G20.-)	Alzheimerova nemoc (G30.-)	Roztroušená skleróza (G35.-)	Epilepsie (G40.-)
	na 10 tisíc obyvatel celkem			
Chrudim	16,70	4,22	6,24	73,32
Pardubice	38,93	22,29	60,21	94,03
Svitavy	23,15	4,19	12,29	80,88
Ústí nad Orlicí	27,98	12,08	7,70	38,55
Pardubický kraj	28,29	12,22	25,44	72,24
ČR	25,37	10,33	25,53	80,75

Počet sledovaných onemocnění na 10 tisíc obyvatel kraje dané věkové skupiny



Využití lůžkového fondu na odděleních neurologie v lůžkových zařízeních a zatížení zdravotnických pracovníků

Ukazatel	Nemocnice				Odborné léčebné ústavy	
	neurologie		dětská neurologie		kraj	ČR
	kraj	ČR	kraj	ČR		
Počet oddělení	4	76	-	4	-	4
Počet pracovníků ¹⁾						
lékaři	30,94	559,59	-	33,26	-	9,19
ZPBD ²⁾ celkem	83,32	1 436,29	-	52,49	-	55,20
Průměrný počet lůžek	158,00	2 935,93	-	108,92	-	148,00
Průměrný denní stav obsazených lůžek						
celkem	105,6	2 034,6	-	70,0	-	123,9
na 1 lékaře	3,4	3,7	-	2,2	-	12,9
Počet lékařů na 100 lůžek	19,58	19,16	-	33,94	-	6,21
Počet ZPBD ²⁾ na 100 lůžek	52,73	49,17	-	53,56	-	37,30
Počet hospitalizovaných	5 809	112 886	-	5 381	-	1 048
Nemocniční letalita	24,3	22,7	-	-	-	53,2
Využití lůžek ve dnech	244,6	253,6	-	235,3	-	306,5
Průměrná ošetrovací doba	6,7	6,6	-	4,8	-	43,3
Prostoj lůžek ³⁾	3,1	2,5	-	2,1	-	4,4

¹⁾ Součet úvazků vč. smluvních pracovníků k 31.12.

²⁾ ZPBD - zdravot. pracovníci nelékaři s odbornou způsobilostí bez odborného dohledu (§ 5–§ 21a) dle zák. č. 96/2004 Sb.

³⁾ Ve dnech na 1 hospitalizovaného z lůžek schopných provozu

Seznam nemocnic s lůžkovým neurologickým oddělením v kraji:

Chrudimská nemocnice, a.s.

Pardubická krajská nemocnice, a.s.

Litomyšlská nemocnice, a.s.

Orlickoústecká nemocnice, a.s.