



# Informace ze zdravotnictví Pardubického kraje

Ústavu zdravotnických informací a statistiky  
České republiky

Hradec Králové  
27. 6. 2014

# 12

## Činnost oboru neurologie v Pardubickém kraji v roce 2013 *Activity in Branch Neurology in the Pardubicky Region in 2013*

### Souhrn

Informace ze zdravotnictví kraje o činnosti oboru neurologie v Pardubickém kraji v roce 2013 obsahuje údaje o ambulantní péči v členění podle území, personálním zajištění, činnosti, o sledovaných osobách pro vybrané diagnózy a také základní ukazatele lůžkové péče nemocnic a odborných léčebných ústavů. Celkový počet ošetření se proti předešlému roku zvýšil jen nepatrně. Na jednoho léčeného pacienta připadlo v průměru 2,3 ošetření (ČR 2,4).

### Summary

*Information on health service activity in the branch of neurology in the Pardubicky Region in 2013 contains data about out-patient care by district of the region, data about personnel capacity, activity, about patients followed up for selected diagnoses and also basic indicators of in-patient care in hospitals and specialized therapeutic institutes.. The total number of examinations increased only slight against the previous year. The average number of examinations per one treated patient was 2,3 (CR 2,4).*

Podkladem pro zpracování informace jsou údaje z ročního výkazu A (MZ)1-01 o činnosti poskytovatelů zdravotních služeb oboru neurologie, který vyplňuje samostatně od roku 2005 každé ambulantní pracoviště neurologie a dětské neurologie všech zřizovatelů, včetně ambulantních částí lůžkových zařízení. Do té doby byly údaje za neurologii vykazovány na jednoduchém výkazu a publikovány společně s údaji z ostatních oborů, pro které nebyl určen speciální oborový výkaz. Výkazy jsou součástí Programu statistických zjišťování v ČR na příslušný rok. Formuláře výkazů a pokyny pro jejich vyplnění jsou vystaveny na [www.uzis.cz](http://www.uzis.cz).

V roce 2013 odevzdalo výkaz 39 zařízení z celkového počtu 41 neurologických ambulantních pracovišť a návratnost tak činila 95,1 %. Z celkového počtu lékařů jich 64 % pracovalo v samostatných ordinacích lékařů specialistů, 29 % v ambulantních částech nemocnic a 7 % na poliklinikách. Průměrný roční přepočtený počet lékařů se proti minulému roku téměř nezměnil. Počet lékařů na 100 tisíc obyvatel kraje vzrostl z 5,84 v roce 2012 na 6,20 v roce 2013 (ČR z 8,00 na 7,99).

S neurologickým onemocněním se v kraji léčilo téměř 69 tisíc pacientů, kterým bylo poskytnuto více než 161 tisíc ošetření, což představuje proti roku 2012 nárůst léčených pacientů o 0,2 % a nárůst ošetření o 1,3 %. Znamená to, že v průměru bylo jednomu pacientovi poskytnuto stejně jako loni 2,3 ošetření za rok (ČR 2,4 stejně jako v předchozích letech). Na 1 000 obyvatel kraje připadá 134 pacientů s neurologickými problémy (ČR 154). Podíl léčených žen činil 56,5 % (ČR 56,3 %).

Od roku 2011 bylo na roční výkaz o činnosti oboru neurologie nově zavedeno sledování čtyř vybraných onemocnění: Parkinsonova nemoc, Alzheimerova nemoc, roztroušená

skleróza a epilepsie, ve třech věkových kategoriích, děti a dorost (0–19 let), produktivní věk (20–64 let) a postproduktivní věk (65 let a více). Na žádost Společnosti pro pomoc při Huntingtonově chorobě se od roku 2012 sleduje i toto onemocnění. Ze zkušeností při sběru a kontrole výkazů za rok 2012 víme, že některé neurologické ambulance nepřizpůsobily vedení zdravotnické dokumentace požadavkům Národního zdravotnického informačního systému (NZIS) a počty onemocnění rozdělily do věkových skupin odhadem, stejně tak odhadly podíl mužů a žen a to, zda v daném roce se nemoc objevila u pacienta poprvé v životě. Z vykázaných údajů vyplývá, že poměr mužů je nepatrně vyšší u epilepsie a Parkinsonovy nemoci, Alzheimerovou nemocí, roztroušenou sklerózou a Huntingtonovou nemocí trpí více žen. Počet epileptiků v přepočtu na 10 000 obyvatel podle věku s věkem klesá, naopak počet nemocných Parkinsonovou a Alzheimerovou nemocí se do 19 let téměř nevyskytuje a prudce přibývá nad 65 let. Roztroušená skleróza postihuje nejvíce lidi ve věku 20–64 let. Procento pacientů, u kterých bylo v daném roce poprvé v jejich životě zjištěno některé ze sledovaných onemocnění, se pohybuje od 3 % do 12 %.

Neurologové v kraji měli k dispozici 10 elektroencefalografů (EEG), 8 elektromyografů (EMG), 4 elektrokardiografů (EKG) a 3 ultrasonografy. Uvádějí se přístroje, které byly v daném roce v provozu, a vykazují je to pracoviště, které je vlastní nebo má přístroj na leasing či pronajatý od výrobce, obchodní firmy nebo jiného poskytovatele zdravotních služeb. Ostatní pracoviště, která s přístrojem pracují, vykáží pouze výkony na něm provedené a počet pacientů, kteří byli daným přístrojem vyšetřeni. Na jeden EEG připadlo 1 168 výkonů (ČR 1 091), na jeden EMG 6 631 výkonů (ČR 6 090), na jeden EKG 609 výkonů (ČR 571) a na jeden ultrasonograf 381 výkonů (ČR 873).

Lůžkovou neurologickou péči poskytovala v kraji 4 nemocniční oddělení. Pro děti a mladistvé nejsou samostatně zřízena žádná dětská neurologická oddělení ani pracoviště. Průměrná ošetřující doba na nemocničních odděleních v kraji činila 6,7 dne. Využití lůžek z maximální lůžkové kapacity bylo 246,4 dne, kde bylo hospitalizováno celkem 5 926 pacientů.

Zpracovala: Jana Vosáhllová  
ÚZIS ČR, Regionální pracoviště Hradec Králové  
Habrmanova 19/1, 500 02 Hradec Králové  
telefon: 495 058 321, fax: 495 058 322  
e-mail: [Libuse.Drahokoupilova@uzis.cz](mailto:Libuse.Drahokoupilova@uzis.cz)  
<http://www.uzis.cz>

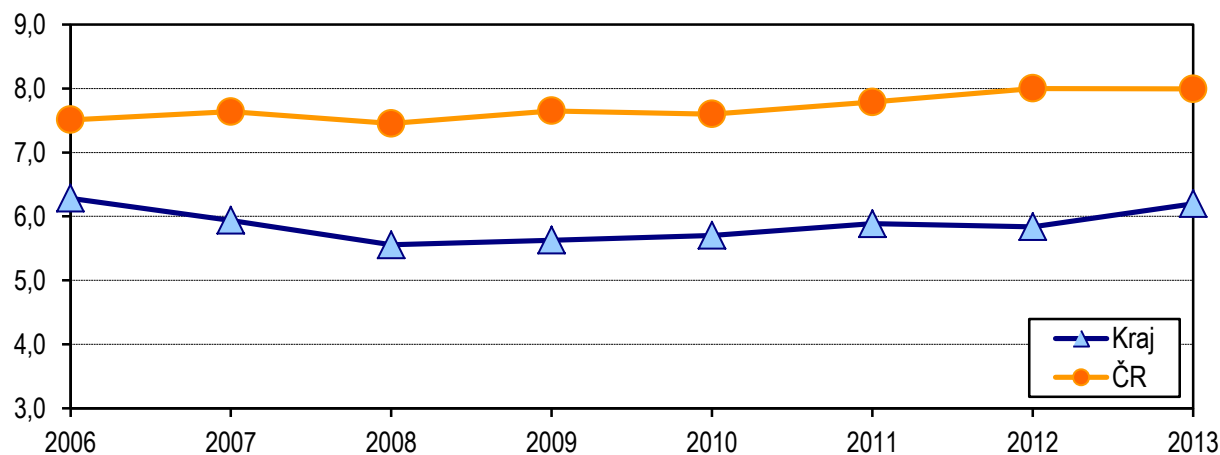
### Zajištění ambulantní péče podle druhu poskytovatele zdravotních služeb a podle území

Ukazatel	Počet ZZ a pracovišť	Počet pracovníků <sup>1)</sup>			Počet léčených pacientů		Počet ošetření - vyšetření		
		celkem	z toho		celkem	z toho ženy (v %)	celkem	na 1 lékaře	na 1 léčeného pacienta
			lékaři	ZPBD <sup>2)</sup>					
podle druhu poskytovatele zdravotních služeb									
Ambulantní část lůžkových zařízení	8	29,10	9,38	19,72	25 589	53,9	53 459	5 699	2,1
Samostatné ordinace lékařů specialistů	28	36,48	20,49	15,99	39 494	58,2	96 760	4 722	2,4
Ostatní ambulantní zařízení	3	4,20	2,10	2,10	3 881	56,6	10 959	5 219	2,8
<b>Celkem v kraji</b>	<b>39</b>	<b>69,78</b>	<b>31,97</b>	<b>37,81</b>	<b>68 964</b>	<b>56,5</b>	<b>161 178</b>	<b>5 042</b>	<b>2,3</b>
podle území									
Chrudim	8	9,36	4,96	4,40	11 626	57,3	24 810	5 002	2,1
Pardubice	10	25,65	11,90	13,75	24 612	57,6	57 040	4 793	2,3
Svitavy	8	14,90	6,76	8,14	14 146	54,2	29 316	4 337	2,1
Ústí nad Orlicí	13	19,87	8,35	11,52	18 580	56,2	50 012	5 989	2,7
Pardubický kraj	39	69,78	31,97	37,81	68 964	56,5	161 178	5 042	2,3
ČR	753	1 939,06	839,96	997,73	1 622 069	56,3	3 945 068	4 697	2,4

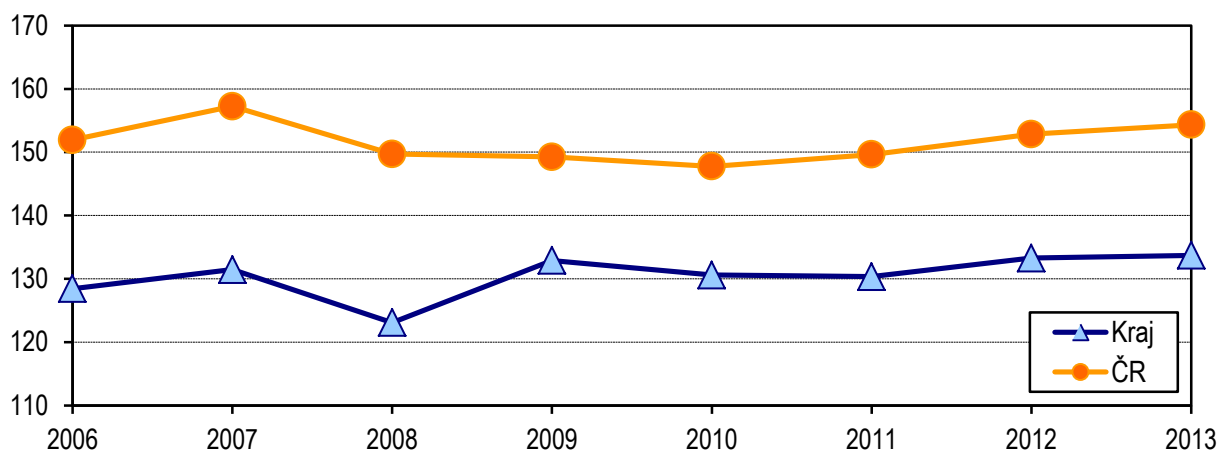
<sup>1)</sup> Průměrný roční přepočtený počet pracovníků včetně smluvních, součet úvazků lékařů, ZPBD, ZPSZ, JOP a ostatních odborných pracovníků

<sup>2)</sup> ZPBD - zdravotničtí pracovníci nelékaři s odbornou způsobilostí bez odborného dohledu dle zákona č. 96/2004 Sb., o nelékařských zdravotnických povoláních, § 5–§ 21a

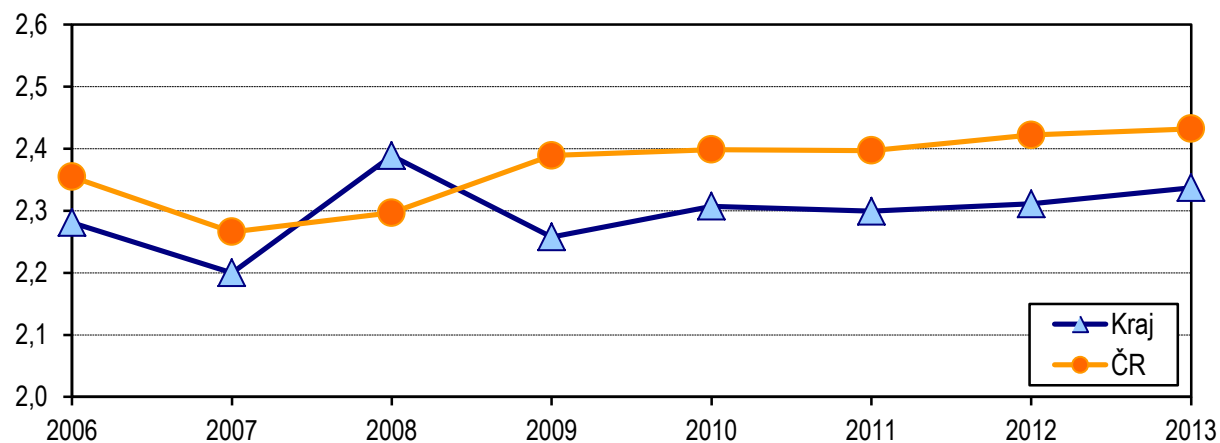
**Počet lékařů na 100 tisíc obyvatel  
v letech 2006–2013**



**Počet léčených pacientů na 1 000 obyvatel  
v letech 2006–2013**



**Počet vyšetření-ošetření na jednoho léčeného pacienta  
v letech 2006–2013**

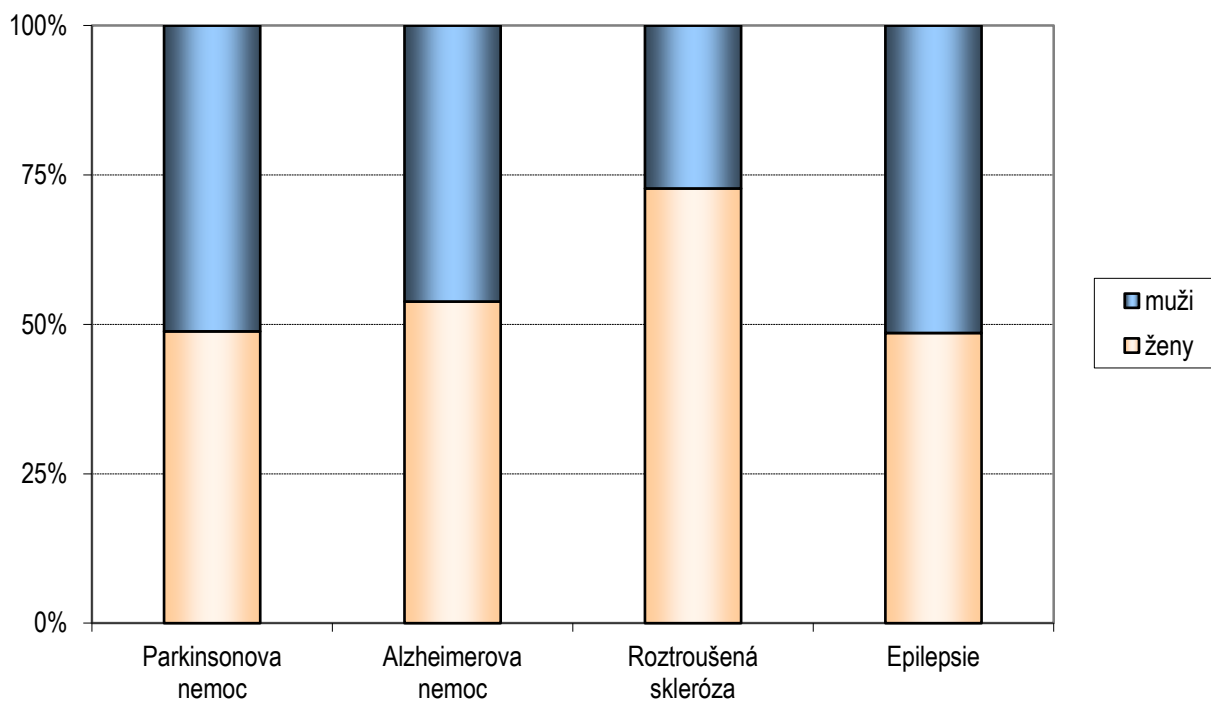


Poznámka: Od roku 2008 se sleduje průměrný roční přepočtený počet lékařů, dříve stav k 31.12.

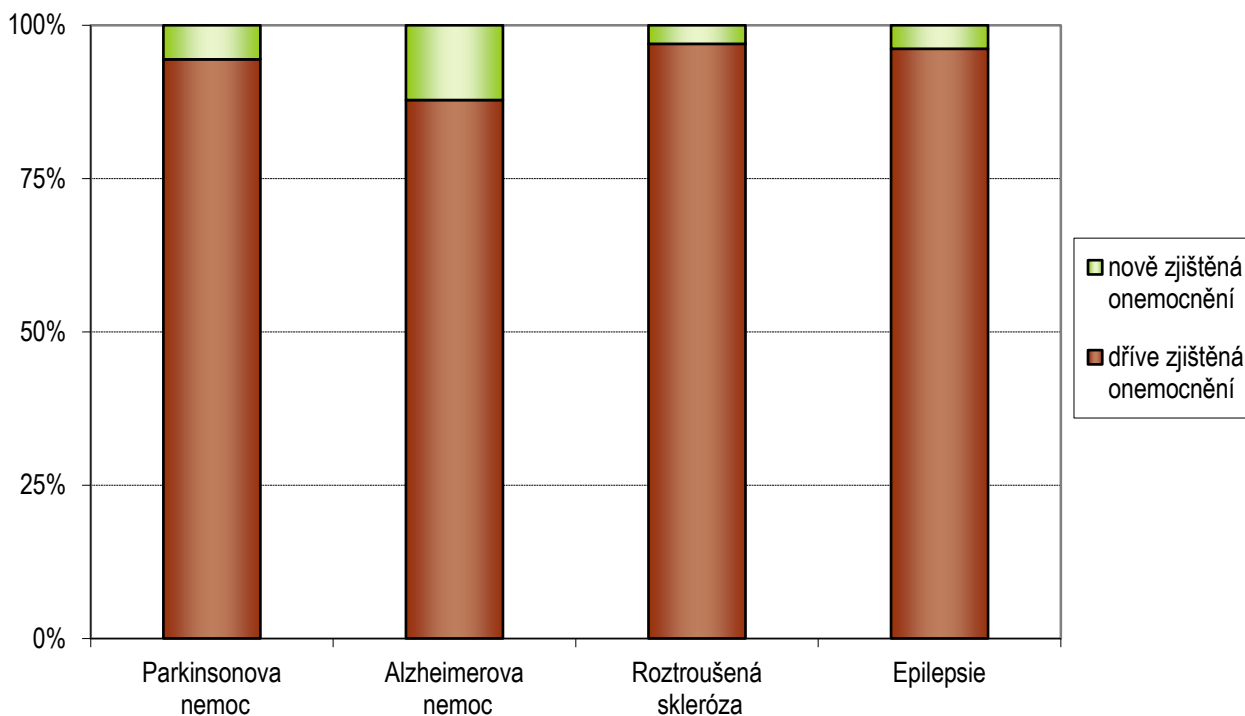
## Sledování pacienti pro vybranou diagnózu podle území

Vybraná onemocnění (diagnóza MKN-10)	Počet sledovaných onemocnění					
	celkem	z toho ve věku (v %)			z celkem (v %)	
		0–19 let	20–64 let	65 let a více	ženy	nově zjištěná onemocnění
Pardubický kraj						
Parkinsonova nemoc (G20.-)	1 675	0,3	37,7	62,0	48,8	5,6
Alzheimerova nemoc (G30.-)	771	-	31,9	68,1	53,8	12,2
Roztroušená skleróza (G35.-)	1 453	0,9	87,3	11,8	72,7	3,0
Epilepsie (G40.-)	3 758	12,6	72,9	14,5	48,6	3,8
Chrudim						
Parkinsonova nemoc (G20.-)	185	-	20,5	79,5	50,8	5,9
Alzheimerova nemoc (G30.-)	51	-	2,0	98,0	60,8	19,6
Roztroušená skleróza (G35.-)	68	-	83,8	16,2	88,2	16,2
Epilepsie (G40.-)	773	25,5	63,4	11,1	49,7	5,6
Pardubice						
Parkinsonova nemoc (G20.-)	767	-	50,1	49,9	49,9	1,8
Alzheimerova nemoc (G30.-)	487	-	41,9	58,1	54,2	5,7
Roztroušená skleróza (G35.-)	1 141	1,0	91,3	7,7	74,8	0,5
Epilepsie (G40.-)	1 618	1,7	83,7	14,6	46,5	0,4
Svitavy						
Parkinsonova nemoc (G20.-)	227	-	40,1	59,9	56,4	4,8
Alzheimerova nemoc (G30.-)	61	-	4,9	95,1	73,8	37,7
Roztroušená skleróza (G35.-)	120	0,8	75,8	23,3	62,5	10,0
Epilepsie (G40.-)	724	20,7	64,2	15,1	49,4	5,2
Ústí nad Orlicí						
Parkinsonova nemoc (G20.-)	496	1,0	24,0	75,0	42,9	11,5
Alzheimerova nemoc (G30.-)	172	-	22,1	77,9	43,6	19,2
Roztroušená skleróza (G35.-)	124	0,8	63,7	35,5	55,6	12,1
Epilepsie (G40.-)	643	15,6	66,6	17,9	51,5	8,7
ČR						
Parkinsonova nemoc (G20.-)	28 265	0,2	24,3	75,5	45,3	12,8
Alzheimerova nemoc (G30.-)	12 070	-	13,6	86,4	54,7	20,6
Roztroušená skleróza (G35.-)	27 536	1,4	88,7	9,9	69,0	12,7
Epilepsie (G40.-)	86 919	21,5	63,5	15,0	46,3	11,9

### Struktura sledovaných pacientů podle pohlaví



### Podíl nově zjištěných sledovaných onemocnění



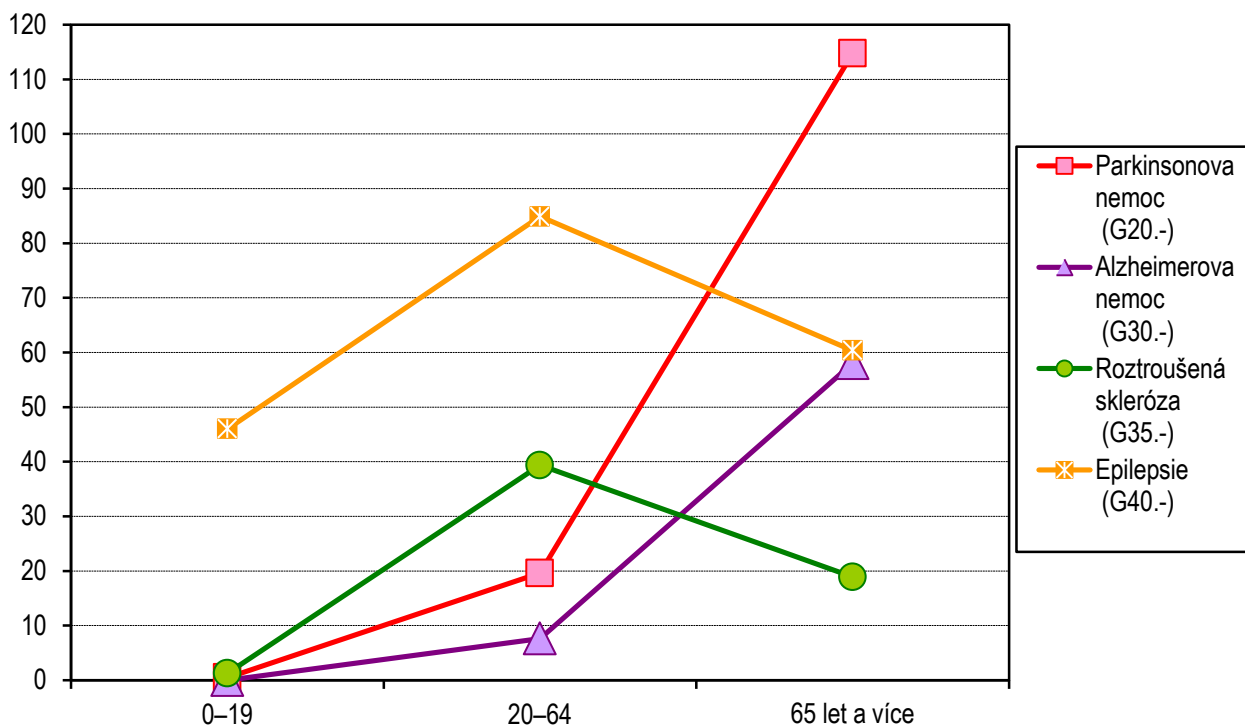
**Sledování pacienti pro vybranou diagnózu na 10 tisíc obyvatel  
podle věkových skupin a území**

Území	Počet sledovaných onemocnění			
	Parkinsonova nemoc (G20.-)	Alzheimerova nemoc (G30.-)	Roztroušená skleróza (G35.-)	Epilepsie (G40.-)
	na 10 tisíc obyvatel ve věku 0–19 let			
Chrudim	-	-	-	95,05
Pardubice	-	-	3,41	8,38
Svitavy	-	-	0,47	69,91
Ústí nad Orlicí	1,75	-	0,35	34,95
Pardubický kraj	0,49	-	1,26	46,01
ČR	0,31	-	1,90	90,94
	na 10 tisíc obyvatel ve věku 20–64 let			
Chrudim	5,85	0,15	8,78	75,45
Pardubice	36,24	19,25	98,34	127,87
Svitavy	13,95	0,46	13,95	71,30
Ústí nad Orlicí	13,78	4,40	9,15	49,55
Pardubický kraj	19,60	7,63	39,35	84,90
ČR	10,35	2,48	36,83	83,21
	na 10 tisíc obyvatel ve věku 65 let a více			
Chrudim	80,02	27,22	5,99	46,81
Pardubice	126,03	93,12	28,96	77,66
Svitavy	75,78	32,32	15,60	60,74
Ústí nad Orlicí	156,59	56,41	18,52	48,41
Pardubický kraj	114,74	58,03	18,90	60,36
ČR	116,88	57,13	14,94	71,47

**Sledovaní pacienti pro vybranou diagnózu na 10 tisíc obyvatel podle věkových skupin a území**

Území	Počet sledovaných onemocnění			
	Parkinsonova nemoc (G20.-)	Alzheimerova nemoc (G30.-)	Roztroušená skleróza (G35.-)	Epilepsie (G40.-)
	na 10 tisíc obyvatel celkem			
Chrudim	17,78	4,90	6,54	74,30
Pardubice	45,50	28,89	67,69	95,98
Svitavy	21,70	5,83	11,47	69,20
Ústí nad Orlicí	35,75	12,40	8,94	46,34
Pardubický kraj	32,46	14,94	28,16	72,83
ČR	26,89	11,48	26,19	82,68

**Počet sledovaných onemocnění na 10 tisíc obyvatel kraje dané věkové skupiny**





### Využití lůžkového fondu na odděleních neurologie u poskytovatelů lůžkové péče a zatížení zdravotnických pracovníků

Ukazatel	Nemocnice				Odborné léčebné ústavy	
	neurologie		dětská neurologie		kraj	ČR
	kraj	ČR	kraj	ČR		
Počet oddělení	4	75	-	4	-	4
Počet pracovníků <sup>1)</sup>						
lékaři	31,81	567,32	-	30,79	-	7,29
ZPBD <sup>2)</sup> celkem	85,15	1 487,38	-	50,70	-	50,16
Průměrný počet lůžek	160,00	2 841,94	-	101,27	-	147,18
Průměrný denní stav obsazených lůžek						
celkem	108,0	1 946,0	-	65,1	-	115,5
na 1 lékaře	3,6	3,4	-	2,0	-	13,7
Počet lékařů na 100 lůžek	19,88	19,97	-	29,89	-	4,93
Počet ZPBD <sup>2)</sup> na 100 lůžek	53,22	52,35	-	49,22	-	33,89
Počet hospitalizovaných	5 926	113 513	-	5 158	-	885
Nemocniční letalita	25,6	23,9	-	-	-	55,0
Využití lůžek ve dnech	246,4	249,9	-	234,8	-	286,5
Průměrná ošetrovací doba	6,7	6,3	-	4,6	-	47,7
Prostoj lůžek <sup>3)</sup>	2,8	2,3	-	1,9	-	5,1

<sup>1)</sup> Součet úvazků vč. smluvních pracovníků k 31.12.

<sup>2)</sup> ZPBD - zdravot. pracovníci nelékaři s odbornou způsobilostí bez odborného dohledu (§ 5–§ 21a) dle zák. č. 96/2004 Sb.

<sup>3)</sup> Ve dnech na 1 hospitalizovaného z lůžek schopných provozu

Seznam nemocnic s lůžkovým neurologickým oddělením v kraji:

Chrudimská nemocnice, a.s.

Pardubická krajská nemocnice, a.s.

Litomyšlská nemocnice, a.s.

Orlickoústecká nemocnice, a.s.