



Informace ze zdravotnictví Hlavního města Prahy

Ústavu zdravotnických informací a statistiky
České republiky

Hlavní město Praha
21.7.2005

8

Radiologie a zobrazovací metody činnost oboru v Hlavním městě Praze v roce 2004

X-ray Diagnostics - Activity in Branch in the Region Praha in 2004

Souhrn

Informace ze zdravotnictví kraje o činnosti oboru radiologie a zobrazovací metody v Hlavním městě Praze v roce 2004 obsahuje údaje o personálním zajištění a o počtu různých druhů vyšetření dle územního členění a podle druhu zdravotnického zařízení.

Summary

Information on health service activity in the branch of X-ray diagnostics in the region Praha in 2004 contains data about personnel capacity and the numbers of selected types of examinations by districts of the region and by type of establishment.

Zdrojem informací pro zanalyzování ambulantní péče v oboru radiologie a zobrazovací metody je roční výkaz řady A (MZ) 1-01. V roce 2004 ho vyplnilo 62 radiologických pracovišť z 66 registrovaných, tedy návratnost výkazu byla 93,9 %. Data v IZK jsou pouze za ta zařízení, která výkaz odevzdala.

Personální zajištění oboru

Pracoviště oboru RDG se v téměř stejném počtu dělí na ambulantní části lůžkových zdravotnických zařízení a ostatní ambulantní zařízení, kterých bylo 24, resp. 23. Samostatných ordinací lékařů specialistů bylo v roce 2004 v provozu 15. Tomuto rozdělení ale neodpovídá zastoupení lékařů a vůbec zdravotnických pracovníků v zařízeních, v jejich počtu výrazně převažují ambulantní části lůžkových ZZ. Celkem v roce 2004 pracovalo v oboru radiologie a zobrazovací metody 265,95 lékařů (součet úvazků včetně smluvních pracovníků), tj. 2,27 úvazků na 10 tisíc obyvatel kraje. Atestaci v oboru mělo 79,8 % lékařů. Z 530,11 úvazků ZPBD (zdravotničtí pracovníci nelékaři s odbornou způsobilostí oprávnění pracovat bez odborného dohledu) představovali 71,5 % radiologičtí asistenti.

Nejvíce pracovišť bylo v provozu v Praze 4 (12,9 %), dále v Praze 2 (11,3 %), následují Praha 1, 5, 6 a 10 se shodným počtem zařízení (nezahrnujeme-li detašovaná pracoviště). Obecně platí, že zařízení poskytující ambulantní péči v oboru RDG a zobrazovací metody jsou v jednotlivých okresech kraje rozmístěna poměrně rovnoměrně. To už ale neplatí o počtu lékařů, pracujících v jednotlivých okresech. Výrazně vede Praha 5 (21,1 % lékařských úvazků), následována Prahou 4 (19,3 %) a ještě okresem Praha 2, další části kraje mají už značný odstup, způsobený hlavně nepřítomností větších nemocnic na svém území.

Vyšetření a výkony

V roce 2004 bylo v Hl. m. Praze poskytnuto celkem 2 126 169 vyšetření, což představuje 16,1 % vyšetření provedených v celé republice. Tomuto vyššímu podílu počtu vyšetření v Praze odpovídá i relativní ukazatel počet vyšetření na obyvatelstvo. V kraji byl počet vyšetření na 10 tisíc obyvatel přes 18 tisíc, v celé republice jen necelých 13 tisíc. To napovídá, že v radiologii, podobně jako v mnoha dalších oborech, je v hlavním městě poskytována zdravotní péče i nezanedbatelné části obyvatelstva bydlícího v okolních krajích.

Z jednotlivých druhů vyšetření byla nejvíc zastoupena vyšetření skiagrafická, představující víc než polovinu všech vyšetření (58,6 %). Nejméně pak radiofotografická vyšetření, která mají další specifikum a sice, že jako jediný druh vyšetření byla v kraji poskytována jen v tzv. ostatních ambulantních ZZ. Pouze v ambulantních částech lůžkových zdravotnických zařízení byla prováděna vyšetření angiografická.

Přístrojové vybavení

Přístrojové vybavení ordinací tvoří přesně z poloviny přístroje starší 8 let. Nejstarší je skupina RTG přístrojů - podíl přístrojů starších 8 let byl 69,0 %, podíl přístrojů starších 15 let 19,0 %. Druhou nejstarší skupinou přístrojů jsou mamografy, kde je podíl přístrojů starších 8 let 55,0 %, mamograf starší 15 let ale není v kraji v provozu žádný. Naopak ze skiaskopicko-skiagrafických přístrojů fungujících v Praze je 16,9 % starších 15 let.

Zpracovala: Mgr. Markéta Srbová
ÚZIS ČR, Krajský odbor Hl. město Praha
Karlovo nám. 5, 128 01 Praha 2
tel. 224 923 872, e-mail: srbova@uzis.cz, <http://www.uzis.cz>

Personální zajištění dle druhu zdravotnických zařízení a dle území

1/3

Druh zdravotnického zařízení	Počet ZZ a pracovišť	Počet pracovníků ¹⁾			ZPSZ a JOP ²⁾
		lékaři	ZPBD ²⁾		
			celkem	z toho radiolog. asistent	
Hl. m. Praha					
Ambulantní část lůžkových ZZ	24	201,14	389,64	258,61	8,37
Samostatné ordinace lékařů specialistů	15	17,45	27,41	24,05	-
Ostatní ambulantní zařízení	23	47,36	113,06	96,26	-
Celkem	62	265,95	530,11	378,92	8,37
Praha 1					
Ambulantní část lůžkových ZZ	3	13,60	16,00	14,00	-
Samostatné ordinace lékařů specialistů	-	-	-	-	-
Ostatní ambulantní zařízení	3	2,50	6,25	5,50	-
Celkem	6	16,10	22,25	19,50	-
Praha 2					
Ambulantní část lůžkových ZZ	4	38,60	78,30	74,30	1,00
Samostatné ordinace lékařů specialistů	1	^	^	^	^
Ostatní ambulantní zařízení	2	3,00	2,00	2,00	-
Celkem	7	42,60	81,30	77,30	1,00
Praha 3					
Ambulantní část lůžkových ZZ	2	1,00	2,00	2,00	-
Samostatné ordinace lékařů specialistů	-	-	-	-	-
Ostatní ambulantní zařízení	-	-	-	-	-
Celkem	2	1,00	2,00	2,00	-
Praha 4					
Ambulantní část lůžkových ZZ	4	36,40	52,57	21,57	4,37
Samostatné ordinace lékařů specialistů	1	1,00	2,00	2,00	-
Ostatní ambulantní zařízení	3	13,90	35,00	25,50	-
Celkem	8	51,30	89,57	49,07	4,37
Praha 5					
Ambulantní část lůžkových ZZ	3	51,50	109,33	34,80	1,00
Samostatné ordinace lékařů specialistů	2	2,00	2,00	2,00	-
Ostatní ambulantní zařízení	1	2,50	5,15	5,00	-
Celkem	6	56,00	116,48	41,80	1,00

Personální zajištění dle druhu zdravotnických zařízení a dle území

2/3

Druh zdravotnického zařízení	Počet ZZ a pracovišť	Počet pracovníků ¹⁾			ZPSZ a JOP ²⁾
		lékaři	ZPBD ²⁾		
			celkem	z toho radiolog. asistent	
Praha 6					
Ambulantní část lůžkových ZZ	2	15,65	40,25	31,25	1,00
Samostatné ordinace lékařů specialistů	3	4,90	7,00	6,00	-
Ostatní ambulantní zařízení	1	-	1,00	0,50	-
Celkem	6	20,55	48,25	37,75	1,00
Praha 7					
Ambulantní část lůžkových ZZ	-	-	-	-	-
Samostatné ordinace lékařů specialistů	-	-	-	-	-
Ostatní ambulantní zařízení	3	2,20	6,24	6,24	-
Celkem	3	2,20	6,24	6,24	-
Praha 8					
Ambulantní část lůžkových ZZ	2	20,59	37,69	32,69	-
Samostatné ordinace lékařů specialistů	1	^	^	^	^
Ostatní ambulantní zařízení	-	-	-	-	-
Celkem	3	21,59	38,69	33,69	-
Praha 9					
Ambulantní část lůžkových ZZ	1	3,00	8,75	6,75	-
Samostatné ordinace lékařů specialistů	-	-	-	-	-
Ostatní ambulantní zařízení	1	3,00	7,70	6,70	-
Celkem	2	6,00	16,45	13,45	-
Praha 10					
Ambulantní část lůžkových ZZ	1	18,20	40,75	37,25	1,00
Samostatné ordinace lékařů specialistů	2	3,00	5,00	5,00	-
Ostatní ambulantní zařízení	3	5,50	9,00	9,00	-
Celkem	6	26,70	54,75	51,25	1,00
Praha 11					
Ambulantní část lůžkových ZZ	1	0,60	1,00	1,00	-
Samostatné ordinace lékařů specialistů	-	-	-	-	-
Ostatní ambulantní zařízení	3	11,10	27,10	23,20	-
Celkem	4	11,70	28,10	24,20	-

Personální zajištění dle druhu zdravotnických zařízení a dle území

3/3

Druh zdravotnického zařízení	Počet ZZ a pracovišť	Počet pracovníků ¹⁾				ZPSZ a JOP ²⁾
		lékaři	ZPBD ²⁾		ZPSZ a JOP ²⁾	
			celkem	z toho radiolog. asistent		
Praha 12						
Ambulantní část lůžkových ZZ	-	-	-	-	-	
Samostatné ordinace lékařů specialistů	1	^	^	^	^	
Ostatní ambulantní zařízení	1	1,26	6,62	6,62	-	
Celkem	2	1,76	8,62	8,62	-	
Praha 13						
Ambulantní část lůžkových ZZ	-	-	-	-	-	
Samostatné ordinace lékařů specialistů	3	3,05	6,41	4,05	-	
Ostatní ambulantní zařízení	1	1,40	4,00	4,00	-	
Celkem	4	4,45	10,41	8,05	-	
Praha 14						
Ambulantní část lůžkových ZZ	1	2,00	3,00	3,00	-	
Samostatné ordinace lékařů specialistů	-	-	-	-	-	
Ostatní ambulantní zařízení	1	1,00	3,00	2,00	-	
Celkem	2	3,00	6,00	5,00	-	
Praha 15						
Ambulantní část lůžkových ZZ	-	-	-	-	-	
Samostatné ordinace lékařů specialistů	1	1,00	1,00	1,00	-	
Ostatní ambulantní zařízení	-	-	-	-	-	
Celkem	1	1,00	1,00	1,00	-	

¹⁾ Součet úvazků, vč. smluvních

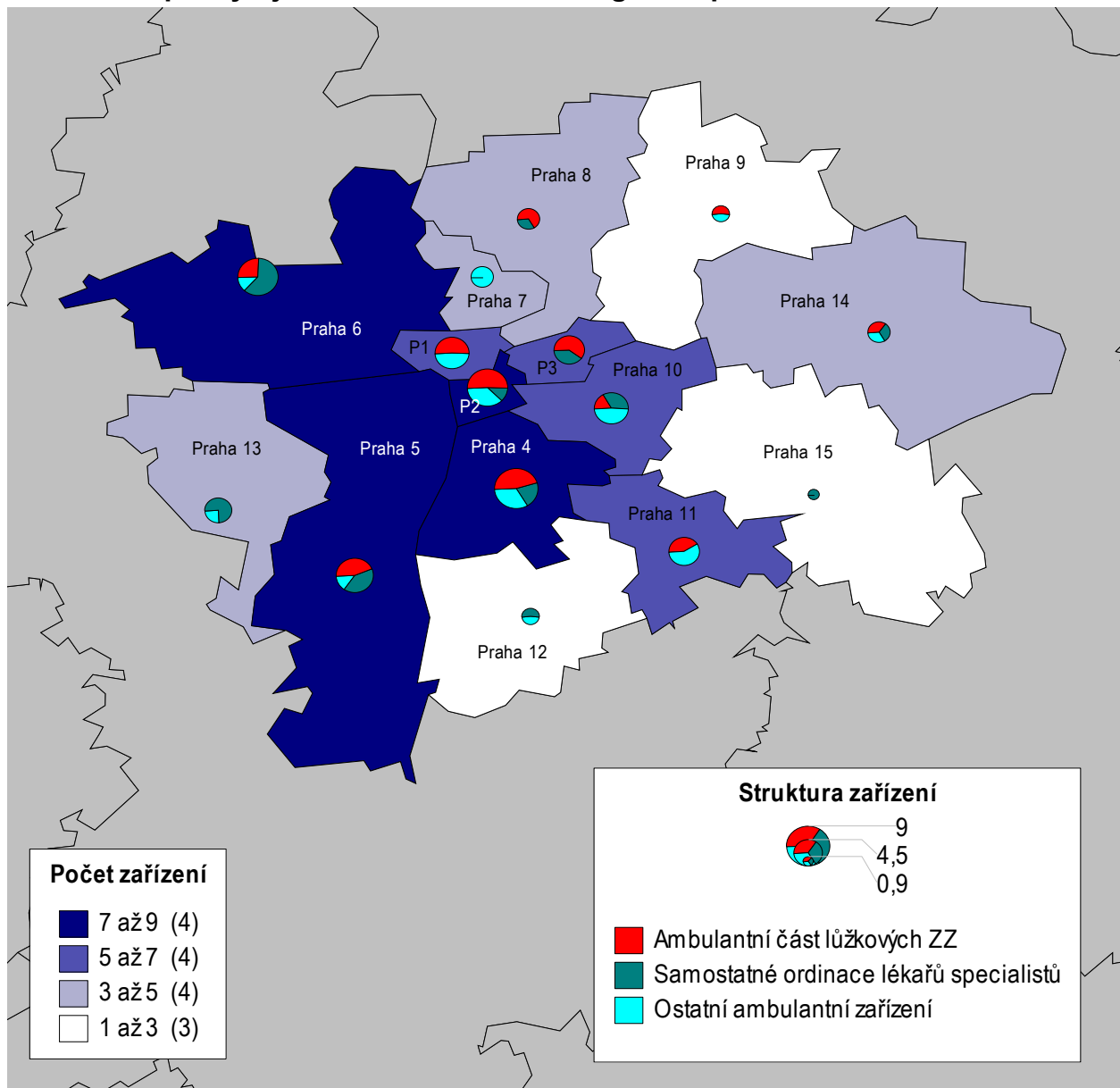
²⁾ Zdravotničtí pracovníci dle zákona č. 96/2004 Sb.:

ZPBD - zdravotničtí pracovníci nelékaři s odbornou způsobilostí bez odborného dohledu § 5 - § 21

ZPSZ - zdravotničtí pracovníci nelékaři s odbornou a specializovanou způsobilostí bez odborného dohledu § 22 - § 28

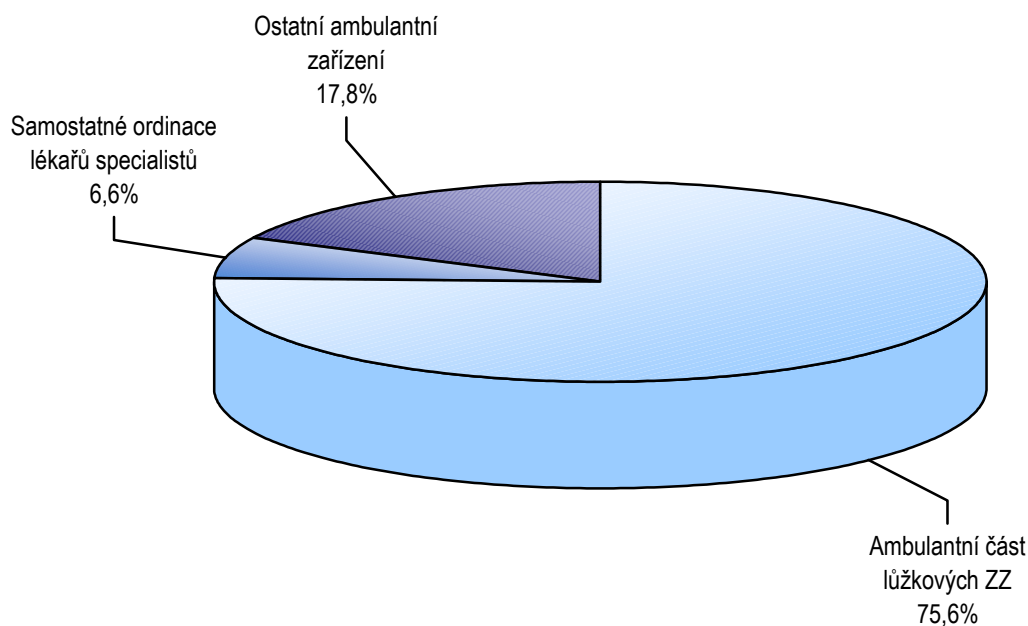
JOP - jiní odborní pracovníci ve zdravotnictví § 43

**Sít' zdravotnických zařízení *) Hlavního města Prahy
poskytujících ambulantní radiologickou péči dle okresů**



*) Do mapy jsou zahrnuta i detašovaná pracoviště, pokud je zařízení má. V tom případě jsou počty míst poskytování zdravotnické péče vyšší, než v předchozí tabulce.

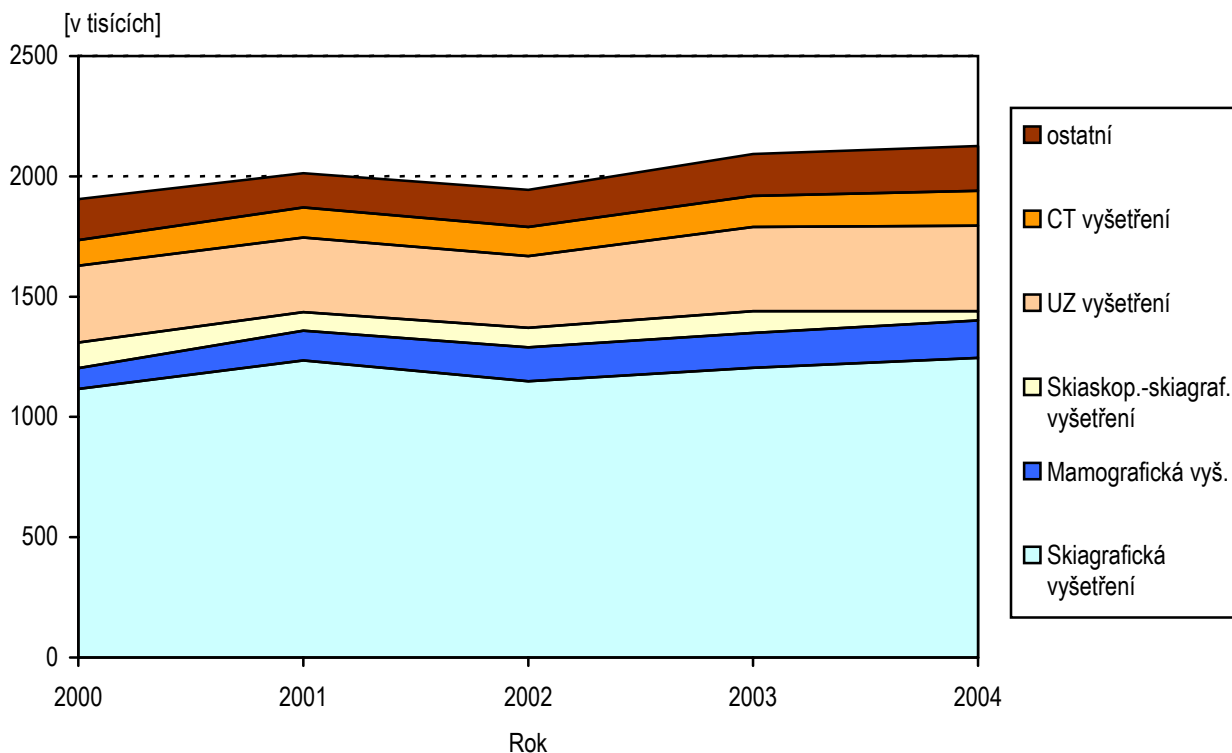
Zastoupení ambulantních lékařů dle druhu zdravotnických zařízení



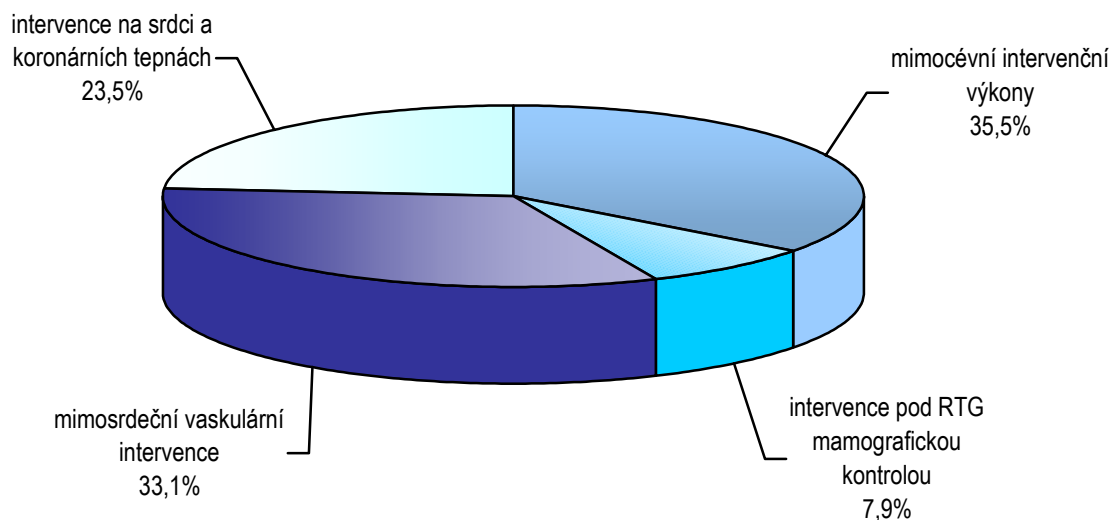
Struktura počtu vyšetření dle druhu vyšetření a druhu zdravotnických zařízení

Druh vyšetření	Počet vyšetření				
	celkem	na 10 tis. obyvatel	z toho v (%)		
			ambulantní části lůžkových ZZ	samostatných ordinací lékařů specialistů	ostatních ambulantních ZZ
Skiagrafická vyšetření	1 245 697	10 687,0	69,8	11,2	19,0
Radiofotografická vyš.	4 954	42,5	-	-	100,0
Mamografická vyš.	155 287	1 332,2	49,7	4,5	45,8
Skioskopicko-skiagrafická vyš.	39 235	336,6	93,3	2,1	4,6
Angiografická vyšetření	33 421	286,7	100,0	-	-
UZ (ultrasonografická) vyšetření	354 669	3 042,8	69,7	7,5	22,7
CT vyšetření	144 519	1 239,8	94,9	-	5,1
MR vyšetření	70 192	602,2	89,3	-	10,7
Intervenční výkony	23 076	198,0	92,0	-	8,0
Jiná	55 119	472,9	46,5	0,8	52,7
Hl. m. Praha	2 126 169	18 240,7	71,1	8,2	20,7
ČR	13 186 077	12 918,8	70,4	17,7	12,0

Vývoj počtu ošetření v Hl. m. Praze v letech 2000 - 2004



Struktura intervenčních výkonů v Hl. m. Praze v roce 2004



Celkový počet provedených intervenčních výkonů: **23 076**

Struktura jednotlivých vyšetření dle druhu zdravotnických zařízení a dle území

1/4

Okres ¹⁾	Počet vyšetření			
	celkem	z toho v (%)		
		ambulantní části lůžkových ZZ	samostatných ordinací lékařů specialistů	ostatních ambulantních ZZ
Skiografická vyšetření				
Praha 1	64 469	67,7	-	32,3
Praha 2	189 057	96,3	3,4	0,3
Praha 3	5 792	100,0	-	-
Praha 4	167 700	45,1	9,0	45,9
Praha 5	252 695	90,4	3,1	6,4
Praha 6	132 769	68,8	30,2	1,0
Praha 7	18 170	-	-	100,0
Praha 8	118 480	95,2	4,8	-
Praha 9	50 777	51,9	-	48,1
Praha 10	140 414	71,4	15,0	13,6
Praha 11	33 993	9,5	-	90,5
Praha 12	23 441	-	25,1	74,9
Praha 13	28 222	-	85,6	14,4
Praha 14	6 698	-	-	100,0
Praha 15	13 020	-	100,0	-
Radiofotografická vyšetření				
Praha 6	932	-	-	100,0
Praha 10	4 022	-	-	100,0
Mamografická vyšetření				
Praha 2	21 010	100,0	-	-
Praha 4	62 744	17,9	-	82,1
Praha 5	15 840	100,0	-	-
Praha 6	11 163	37,0	63,0	-
Praha 7	2 443	-	-	100,0
Praha 8	8 854	100,0	-	-
Praha 10	23 333	49,1	-	50,9
Praha 11	5 318	-	-	100,0
Praha 14	4 582	100,0	-	-

Struktura jednotlivých vyšetření dle druhu zdravotnických zařízení a dle území

2/4

Okres ¹⁾	Počet vyšetření			
	celkem	z toho v (%)		
		ambulantní části lůžkových ZZ	samostatných ordinací lékařů specialistů	ostatních ambulantních ZZ
	Skioskopicko-skiagrafická vyšetření			
Praha 1	2 359	100,0	-	-
Praha 2	8 561	100,0	-	-
Praha 3	58	100,0	-	-
Praha 4	4 520	85,9	-	14,1
Praha 5	8 757	96,4	1,1	2,5
Praha 6	6 940	97,7	2,3	-
Praha 7	22	-	-	100,0
Praha 8	4 424	99,1	0,9	-
Praha 9	817	61,7	-	38,3
Praha 10	2 195	74,8	12,3	12,8
Praha 11	224	-	-	100,0
Praha 12	91	-	-	100,0
Praha 13	204	-	100,0	-
Praha 15	63	-	100,0	-
	Angiografická vyšetření			
Praha 1	344	100,0	-	-
Praha 2	3 818	100,0	-	-
Praha 4	5 791	100,0	-	-
Praha 5	12 488	100,0	-	-
Praha 6	6 430	100,0	-	-
Praha 8	1 876	100,0	-	-
Praha 10	2 674	100,0	-	-

Struktura jednotlivých vyšetření dle druhu zdravotnických zařízení a dle území

3/4

Okres ¹⁾	Počet vyšetření			
	celkem	z toho v (%)		
		ambulantní části lůžkových ZZ	samostatných ordinací lékařů specialistů	ostatních ambulantních ZZ
	UZ (ultrasonografická) vyšetření			
Praha 1	25 037	75,3	-	24,7
Praha 2	40 397	97,9	0,7	1,4
Praha 4	111 666	67,4	1,4	31,2
Praha 5	55 377	89,3	8,3	2,4
Praha 6	32 362	63,8	36,2	-
Praha 7	2 849	-	-	100,0
Praha 8	23 256	95,3	4,7	-
Praha 9	14 189	53,5	-	46,5
Praha 10	15 212	52,5	14,9	32,6
Praha 11	16 335	-	-	100,0
Praha 12	2 332	-	10,6	89,4
Praha 13	5 365	-	70,9	29,1
Praha 14	9 142	63,0	-	37,0
Praha 15	1 150	-	100,0	-
	CT vyšetření			
Praha 1	6 498	100,0	-	-
Praha 2	25 465	100,0	-	-
Praha 3	860	100,0	-	-
Praha 4	22 213	100,0	-	-
Praha 5	27 240	100,0	-	-
Praha 6	16 052	100,0	-	-
Praha 8	22 241	100,0	-	-
Praha 10	16 650	100,0	-	-
Praha 11	7 300	-	-	100,0
	MR vyšetření			
Praha 2	10 874	100,0	-	-
Praha 4	4 402	100,0	-	-
Praha 5	30 296	100,0	-	-
Praha 6	11 318	100,0	-	-
Praha 10	5 787	100,0	-	-
Praha 11	7 515	-	-	100,0

Struktura jednotlivých vyšetření dle druhu zdravotnických zařízení a dle území

4/4

Okres ¹⁾	Počet vyšetření			
	celkem	z toho v (%)		
		ambulantní části lůžkových ZZ	samostatných ordinací lékařů specialistů	ostatních ambulantních ZZ
	Intervenční výkony			
Praha 1	723	100,0	-	-
Praha 2	1 114	100,0	-	-
Praha 4	6 555	71,8	-	28,2
Praha 5	10 352	100,0	-	-
Praha 6	1 684	100,0	-	-
Praha 8	1 904	100,0	-	-
Praha 10	744	100,0	-	-
	Jiná vyšetření			
Praha 1	20	100,0	-	-
Praha 2	12 370	100,0	-	-
Praha 4	15 790	-	-	100,0
Praha 6	13 699	96,7	3,3	-
Praha 10	2 844	-	-	100,0
Praha 11	10 396	-	-	100,0

¹⁾ uvedeny pouze ty okresy, ve kterých byl daný druh vyšetření prováděn