



Informace ze zdravotnictví Hlavního města Prahy

Ústavu zdravotnických informací a statistiky
České republiky

Hlavní město Praha
7.8.2006

6

Dětská a dorostová péče - činnost v Hlavním městě Praze v roce 2005

Children and Adolescents Care - Activity in Branch in the Region Praha in 2005

Souhrn

Informace ze zdravotnictví kraje o dětské a dorostové péči v Hlavním městě Praze v roce 2005 obsahuje údaje o ambulantní péči z oblasti sítě zdravotnických zařízení, personálního zajištění, činnosti, dispenzarizovaných pacientů pro vybranou diagnózu a také základní ukazatele lůžkové péče nemocnic. Údaje jsou členěny dle druhu zdravotnického zařízení a dle území.

Summary

Information on health service activity in the branch of children and adolescents care in the region Praha in 2005 contains data about out-patient care from area of health service network, personnel capacity, activity, patients followed up for selected diagnoses and also basic indicators of in-patient care in hospitals. Data are presented by type of health establishment and by territory.

Podkladem pro zpracování dat oboru dětská a dorostová péče je výkaz A (MZ) 1-01 za rok 2005, který vyplňuje každá ambulantní ordinace praktického lékaře pro děti a dorost a ambulantní odborné dětské a dorostové ordinace včetně ambulantních částí lůžkových zdravotnických zařízení bez ohledu na jejich zřizovatele. Jeho návratnost v kraji Hlavní město Praha byla 99,2 %.

Data pro lůžkovou péči jsou čerpána z výkazu L (MZ) 1-02 o lůžkovém fondu a jeho využití.

Ambulantní péče

V roce 2005 fungovalo v Praze v oboru dětská a dorostová péče 262 zdravotnických zařízení. Z nich 260 odevzdalo výkaz o činnosti. Převažující podíl, 237 zařízení, představovaly samostatné ordinace praktického lékaře pro děti a dorost, ve kterých pracovalo 78,6 % ze všech lékařů (součet úvazků včetně smluvních). Celkový počet zaměstnanců v tomto oboru (součet úvazků včetně smluvních) byl 302,70 lékařů a 345,96 ZPBD, což znamená, že na jednoho lékaře připadlo 690 dětí a dorostenců bydlících v Praze. V Praze bylo celkem registrováno 205 875 dětí a dorostenců u praktických lékařů pro děti a dorost. V průměru na jednoho PL připadlo 809,7 dětí a dorostenců. Nejvíce registrovaných dětí a dorostu na jednoho praktického lékaře bylo v Praze 14 (1 088,6), následuje Praha 7 (970). Tyto dva obvody převyšují celorepublikový počet 958,5 registrovaných dětí a dorostu na 1 praktického lékaře pro děti a dorost. Nejméně registrovaných dětí a dorostu bylo v Praze 12 (566,5).

Celkem bylo provedeno 1 627 110 vyšetření, na jednoho lékaře v průměru připadlo 5 375,3 vyšetření. Nejvíce vyšetření v roce 2005 provedli lékaři na Praze 7 (7 563,3) a Praze 14 (7 164,2), nejméně potom na Praze 2 (4 080,3). Poměr vyšetření v ordinacích praktického lékaře pro děti a dorost k celkovému počtu vyšetření je 87,9 % ve prospěch těchto ordinací.

V Hl. m. Praze lékaři poskytli 76,81 % léčebných vyšetření, 21,10 % preventivních, v návštěvní službě 1,42 %. Pouze u kojenců (0 - 11měs.) bylo provedeno více preventivních prohlídek (9,58 na 1 registrovaného kojence) a méně léčebných vyšetření (7,47 na 1 registrovaného kojence).

K hodnocení situace podle jednotlivých pražských okresů (Praha 1 - 15) je ale třeba přistupovat opatrně a s přihlédnutím ke zkreslujícímu vlivu nerovnoměrného rozložení velkých (např. fakultních) nemocnic, širším možností pražských pacientů cestovat za svým lékařem (nemusí nutně navštěvovat nejbližšího lékaře, zdravotní středisko, jak tomu častěji bývá v ostatních krajích ČR a hlavně ve venkovských okresech). Navíc v okrajových pražských částech jsou běžně ošetřováni i pacienti z jiných krajů, hlavně Středočeského, a v celé Praze pak lze objevit pacienty prakticky z celé republiky - často na specializovaných odděleních a pracovištích nemocnic.

Z 152 576 registrovaných dětských pacientů (věk 0 - 14 let) bylo 49 330 dispenzarizováno, tedy 323,3 dispenzarizovaných na 1 tisíc registrovaných pacientů. Z 53 299 registrovaných osob v dorostovém věku (15 - 19 let) bylo dispenzarizováno 20 714, tedy 388,6 dispenzarizovaných na 1 tisíc registrovaných pacientů. Nejvyšší počet dispenzarizovaných na jeden tisíc registrovaných dorostenců je v Praze 7 (867,4). Tato hodnota je však způsobena nepřesným vykázáním v jednom zařízení.

Při porovnání okresů (Praha 1 - 15) u dispenzarizovaných pacientů na 1 tisíc registrovaných jich největší podíl u dětí vykazuje Praha 15 (487,7) a následuje Praha 14 (420,9), nejmenší podíl je naopak v Praze 2, kde je počet dispenzarizovaných dětí velmi nízký (228). V případě dorostu je to Praha 7 (867,4) a Praha 15 (562,7) a nejnižší Praha 2 (226,3). Nejmenší rozdíl onemocnění mezi dětmi a dorostem vykazuje Praha 2. Nejvýraznější rozdíl mezi dětmi a dorostem má Praha 7 a Praha 6, kde převládá větší počet onemocnění na 1 tisíc registrovaných pacientů u dorostu. Naopak v okresech Praha 13 a Praha 11 se onemocnění vyskytuje více u dětí.

Nejčastější diagnózu z celkového počtu u dispenzarizovaných dětí i dorostu shodně představovaly nemoci dýchací soustavy (29,0 % a 24,5 %), následovaly nemoci nervové soustavy, oka a očních adnex, nemoci ucha (15,5 % a 17,9 %). Dále potom nemoci kůže a podkožního vaziva (15,3 % a 12,5 %) a na čtvrtém místě u dětí (7,1 %) nemoci endokrinní, výživy a přeměny látek a u dorostu (10,3 %) nemoci svalové a kosterní soustavy a pojivové tkáně.

Nezanedbatelnou část sledovaných dětí a dorostenců tvořily osoby trpící různými formami alergií. Z tisíce dětí do 14 let bylo alergií postiženo 155 dětí (151 v roce 2004). Mezi dorostenci byl výskyt alergií též značný - v roce 2005 146 z tisíce osob ve věku 15 - 19 let (136 v roce 2004).

Délka kojení se zjišťuje při roční prohlídce, kterou v Praze v roce 2005 prošlo 11 184 dětí. Nekojena byla jen 4,3 % z nich, naopak 6 měsíců a déle matky plně nebo částečně kojily 50,4 % dětí. Následovaly děti kojené 3 - 5 měsíců (23,2 %), děti kojené od 6 týdnů až 2 měsíce (11,5 %) a děti kojené do 6 týdnů (10,6 %).

Lůžková péče

Na 6 dětských nemocničních odděleních k 31.12.2005 pracovalo 61,96 lékařů a 258,40 ZPBD. Průměrný počet lůžek v tomto roce byl 379,00 tedy na 100 lůžek připadalo 16,35 lékařů a 68,18 ZPBD (k 31.12.2005). Využití lůžek ve dnech bylo v Hlavním městě Praze 264,4 a v celé ČR 243,9. Prostož lůžek činil 1,7 dní na 1 hospitalizovaného z lůžek schopných provozu, v celé ČR 2,0 dní. Pacienti byli v průměru ošetřováni 5,4 dní (v celé ČR 4,6 dní) a nemocniční letalita (počet zemřelých osob na tisíc osob, které opustily nemocnici) činila 1,5 pacientů, v celé ČR 0,9 pacientů.

Na 3 novorozeneckých nemocničních odděleních k 31.12.2005 pracovalo 43,94 lékařů a 253,29 ZPBD. Průměrný počet lůžek v tomto roce byl 279,01; tedy na 100 lůžek připadalo 15,74 lékařů a 90,78 ZPBD (k 31.12.2005). Prostož lůžek činil 1,1 dní na 1 hospitalizovaného z lůžek schopných provozu, v celé ČR 1,3 dní. Pacienti byli v průměru ošetřováni 6,5 dní a nemocniční letalita (počet zemřelých osob na tisíc osob, které opustily nemocnici) činila 3,7 pacientů.

Zpracovala: Vladimíra Tvrdá

ÚZIS ČR, Krajský odbor HI. město Praha

Karlovo nám. 5, 128 01 Praha 2

tel. 226 205 238

e-mail: tvrdav@uzis.cz, <http://www.uzis.cz>

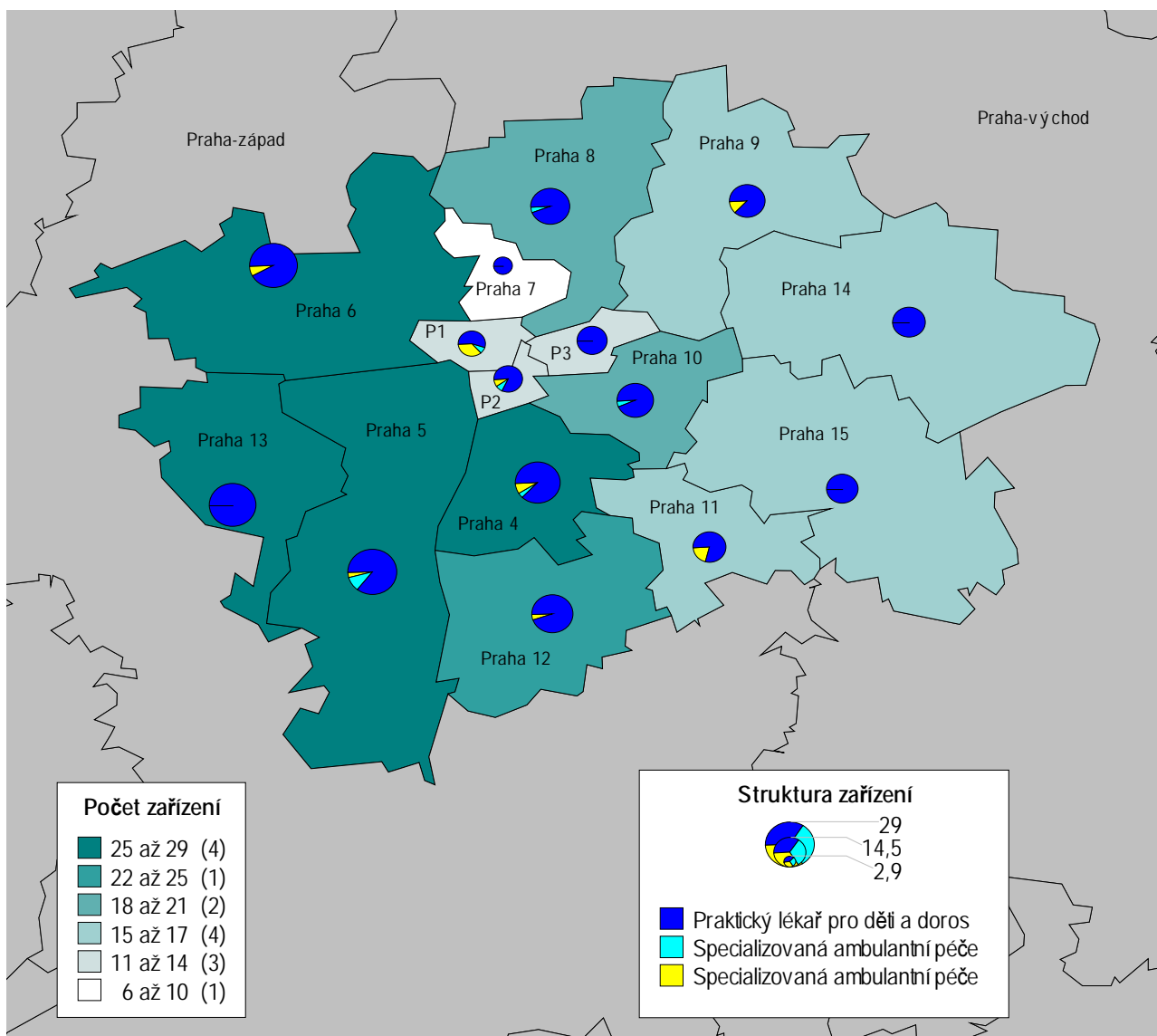
**Personální zajištění a počet ošetření v ambulantní péči
podle druhu poskytované péče a podle území**

	Počet ZZ a pracovišť	Počet pracovníků ¹⁾			Počet ošetření - vyšetření		
		lékařů	skladba lékařů v %	ZPBD ²⁾	celkem	skladba ošetření v %	na 1 lékaře
podle druhu zařízení							
Praktický lékař pro děti a dorost	236	248,71	82,2	239,68	1 430 694	87,9	5 752,5
Specializovaná ambulantní péče v lůžkových ZZ	7	42,14	13,9	94,73	148 533	9,1	3 524,8
Specializovaná ambulantní péče v ostatních ZZ	17	11,85	3,9	11,55	47 883	2,9	4 040,8
Hlavní město Praha celkem	260	302,70	100,0	345,96	1 627 110	100,0	5 375,3
podle okresu							
Praha 1	11	8,75	2,9	8,70	39 470	2,4	4 510,9
Praha 2	12	21,70	7,2	25,83	88 542	5,4	4 080,3
Praha 3	13	13,00	4,3	13,00	83 260	5,1	6 404,6
Praha 4	25	30,81	10,2	33,48	170 377	10,5	5 529,9
Praha 5	29	42,06	13,9	72,37	183 452	11,3	4 361,7
Praha 6	28	27,40	9,1	24,65	133 058	8,2	4 856,1
Praha 7	6	6,00	2,0	6,00	45 380	2,8	7 563,3
Praha 8	19	23,64	7,8	27,44	134 572	8,3	5 692,6
Praha 9	14	14,98	4,9	15,45	101 985	6,3	6 808,1
Praha 10	18	23,18	7,7	29,39	125 542	7,7	5 416,0
Praha 11	14	19,40	6,4	19,40	114 452	7,0	5 899,6
Praha 12	22	23,20	7,7	23,50	97 439	6,0	4 200,0
Praha 13	26	25,43	8,4	24,25	147 830	9,1	5 813,2
Praha 14	13	12,85	4,2	12,50	92 060	5,7	7 164,2
Praha 15	10	10,30	3,4	10,00	69 691	4,3	6 766,1

¹⁾ Součet úvazků včetně smluvních

²⁾ ZPBD - zdravotničtí pracovníci nelékaři s odbornou způsobilostí bez odborného dohledu dle zákona č. 96/2004 Sb., o nelékařských zdravotnických povoláních § 5 - § 21

Síť zdravotnických zařízení *) Hlavního města Prahy poskytujících ambulantní péči o děti a dorost dle okresů

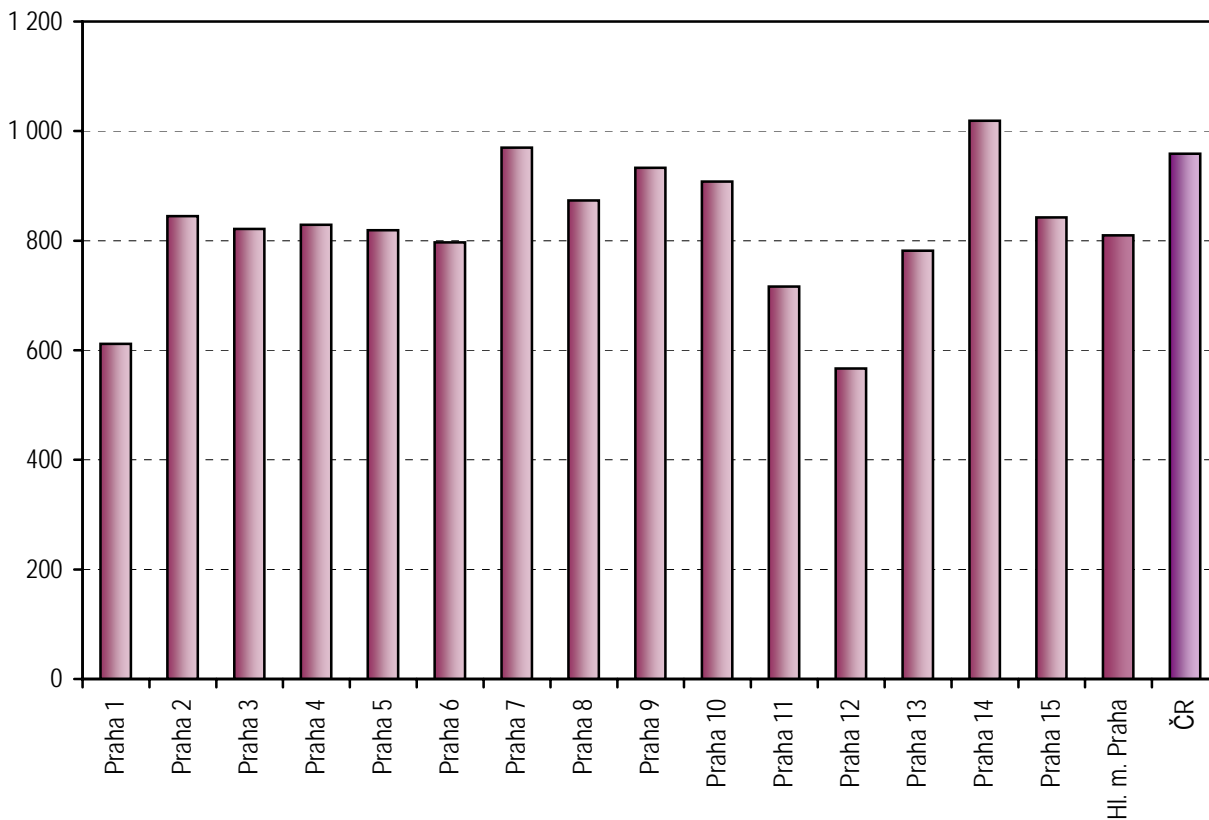


*) Do mapy jsou zahrnuta i detašovaná pracoviště, pokud je zařízení má. V tom případě jsou počty míst poskytování zdravotnické péče vyšší, než v předchozí tabulce.

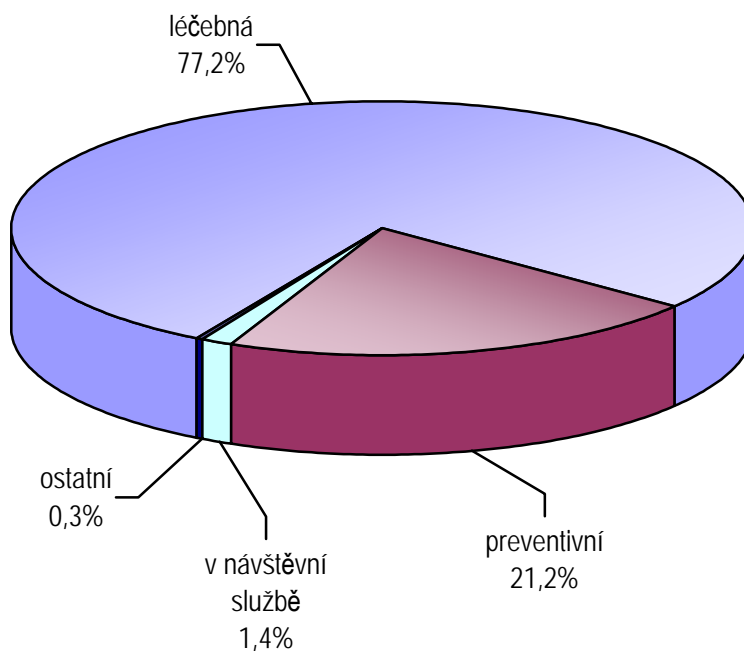
Struktura počtu ošetření - vyšetření dle druhu ošetření a dle území

Území, okres	Počet ošetření - vyšetření celkem	z toho ošetření - vyšetření (v %)			Počet léčených pacientů	Počet ošetření na 1 léčeného pacienta
		léčebná	preventivní	v návštěvní službě		
Praha 1	39 470	74,70	23,11	1,15	4 565	8,65
Praha 2	88 542	82,89	13,11	2,12	8 497	10,42
Praha 3	83 260	70,38	27,99	0,87	10 281	8,10
Praha 4	170 377	76,98	21,82	1,11	30 789	5,53
Praha 5	183 452	77,29	19,70	1,03	24 310	7,55
Praha 6	133 058	72,81	23,55	2,40	19 226	6,92
Praha 7	45 380	78,90	19,32	1,73	5 810	7,81
Praha 8	134 572	74,09	24,11	1,24	15 826	8,50
Praha 9	101 985	76,13	22,71	0,81	12 628	8,08
Praha 10	125 542	82,34	16,31	1,21	14 207	8,84
Praha 11	114 452	81,11	17,57	1,32	13 999	8,18
Praha 12	97 439	79,09	19,64	1,18	11 162	8,73
Praha 13	147 830	74,67	22,81	2,12	19 369	7,63
Praha 14	92 060	77,76	21,03	1,09	11 240	8,19
Praha 15	69 691	71,75	25,12	2,13	8 497	8,20
Hl. m. Praha	1 627 110	76,81	21,10	1,42	210 406	7,73
ČR	14 929 177	76,12	20,92	1,45	2 034 165	7,34

Počet registrovaných dětí a dorostu na 1 praktického lékaře pro děti a dorost



Skladba ošetření podle druhu ošetření v oboru dětská a dorostová péče

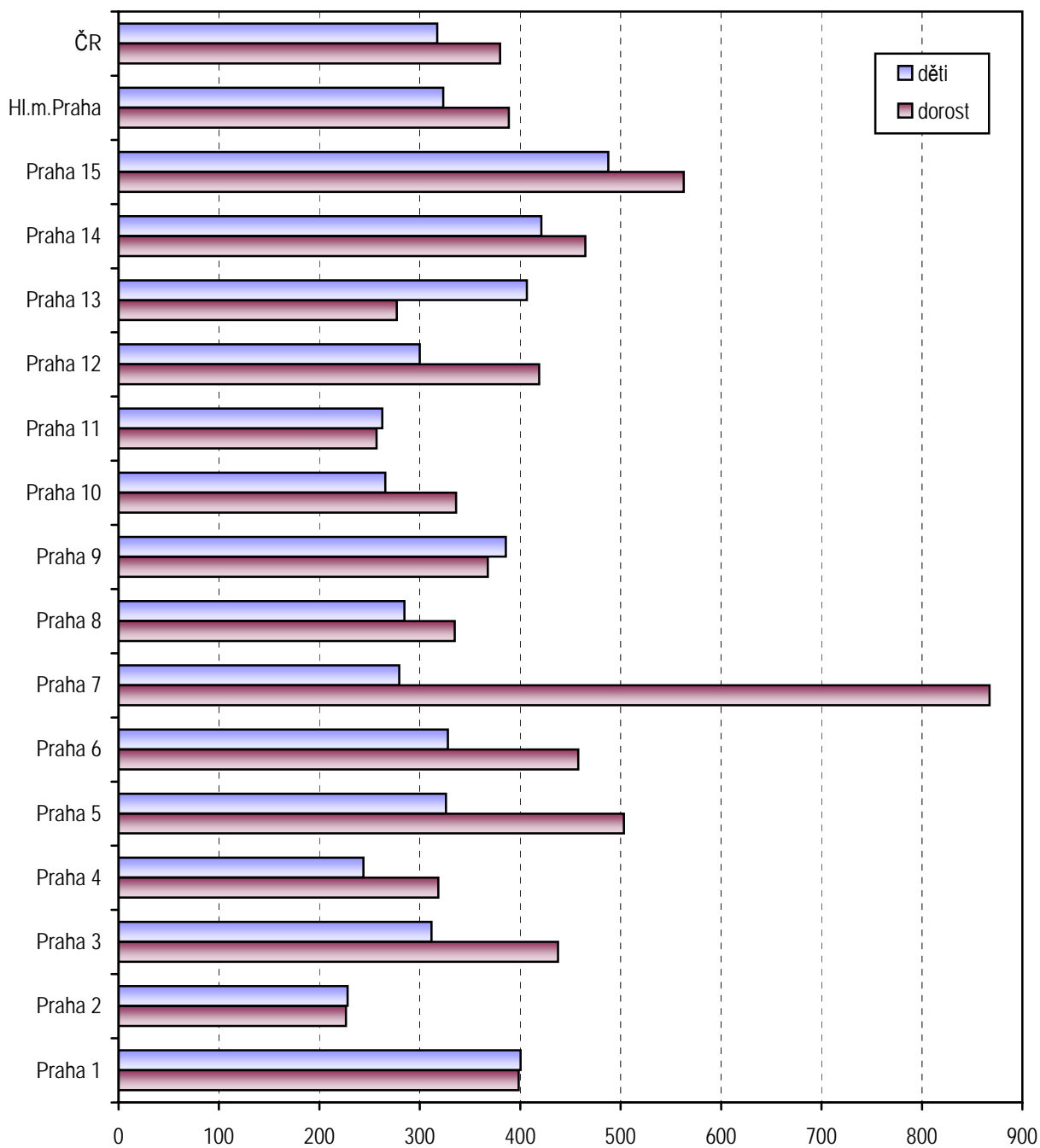


Dispenzarizovaná onemocnění u dětí a dorostu

Kapitola (MKN -10)	Počet ¹⁾ dispenzarizovaných pacientů k 31.12.		
	celkem	z toho děti (v %)	na 1 tisíc registrovaných pacientů
I. Některé infekční a parazitární nemoci (vč. následků)	2 529	79,5	12,3
II. Novotvary	322	78,6	1,6
III. Nemoci krve a krve tvorných orgánů a některé poruchy týkající se mechanismu imunity	3 591	81,4	17,4
IV. Nemoci endokrinní, výživy a přeměny látek	5 445	64,3	26,4
V. Poruchy duševní a poruchy chování	2 438	69,9	11,8
VI. - VIII. Nemoci nervové soustavy, nemoci oka a očních adnex, nemoci ucha a bradavkového výběžku	11 375	67,4	55,3
IX. Nemoci oběhové soustavy	1 935	52,9	9,4
X. Nemoci dýchací soustavy	19 401	73,9	94,2
XI. Nemoci trávicí soustavy	1 793	64,4	8,7
XII. Nemoci kůže a podkožního vaziva	10 135	74,4	49,2
XIII. Nemoci svalové a kosterní soustavy a pojivové tkáně	4 892	56,4	23,8
XIV. Nemoci močové a pohlavní soustavy	3 072	68,6	14,9
XVII. Vrozené vady, deformace	3 116	75,9	15,1
Celkem	70 044	70,4	340,2

¹⁾ jeden pacient může být uveden i vícekrát pokud je sledován pro více diagnóz

**Počet dispenzarizovaných onemocnění v přepočtu
na 1 tisíc registrovaných pacientů v dětské a dorostové péči**



Využívání lůžkového fondu dětských oddělení nemocnic a zatížení zdravotnických pracovníků

Ukazatel	Hl.m.Praha	ČR
Počet oddělení	6	99
Počet pracovníků ¹⁾		
lékaři	61,96	600,60
ZPBD ²⁾ celkem	258,40	3 014,25
sestry ²⁾ u lůžka	235,76	2 866,20
ZPOD ²⁾	25,52	330,73
Průměrný počet lůžek	379,00	5 020,61
Průměrný denní stav obsazených lůžek		
celkem	274,5	3 355,2
na 1 lékaře	4,4	5,6
na 1 sestru ²⁾ u lůžka	1,2	1,2
Počet lékařů na 100 lůžek	16,35	12,08
Počet ZPBD ²⁾ na 100 lůžek	68,18	60,62
Počet hospitalizovaných	18 532	264 675
Nemocniční letalita	1,5	0,9
Využití lůžek ve dnech	264,4	243,9
Průměrná ošetrovací doba	5,4	4,6
Prostoj lůžek ³⁾	1,7	2,0

¹⁾ Součet úvazků

²⁾ Zdravotničtí pracovníci dle zákona č. 96/2004 Sb.

ZPBD - zdravotničtí pracovníci nelékaři s odbornou způsobilostí bez odborného dohledu (§ 5 - § 21)

sestry - všeobecné sestry a porodní asistentky (§ 5 - § 6)

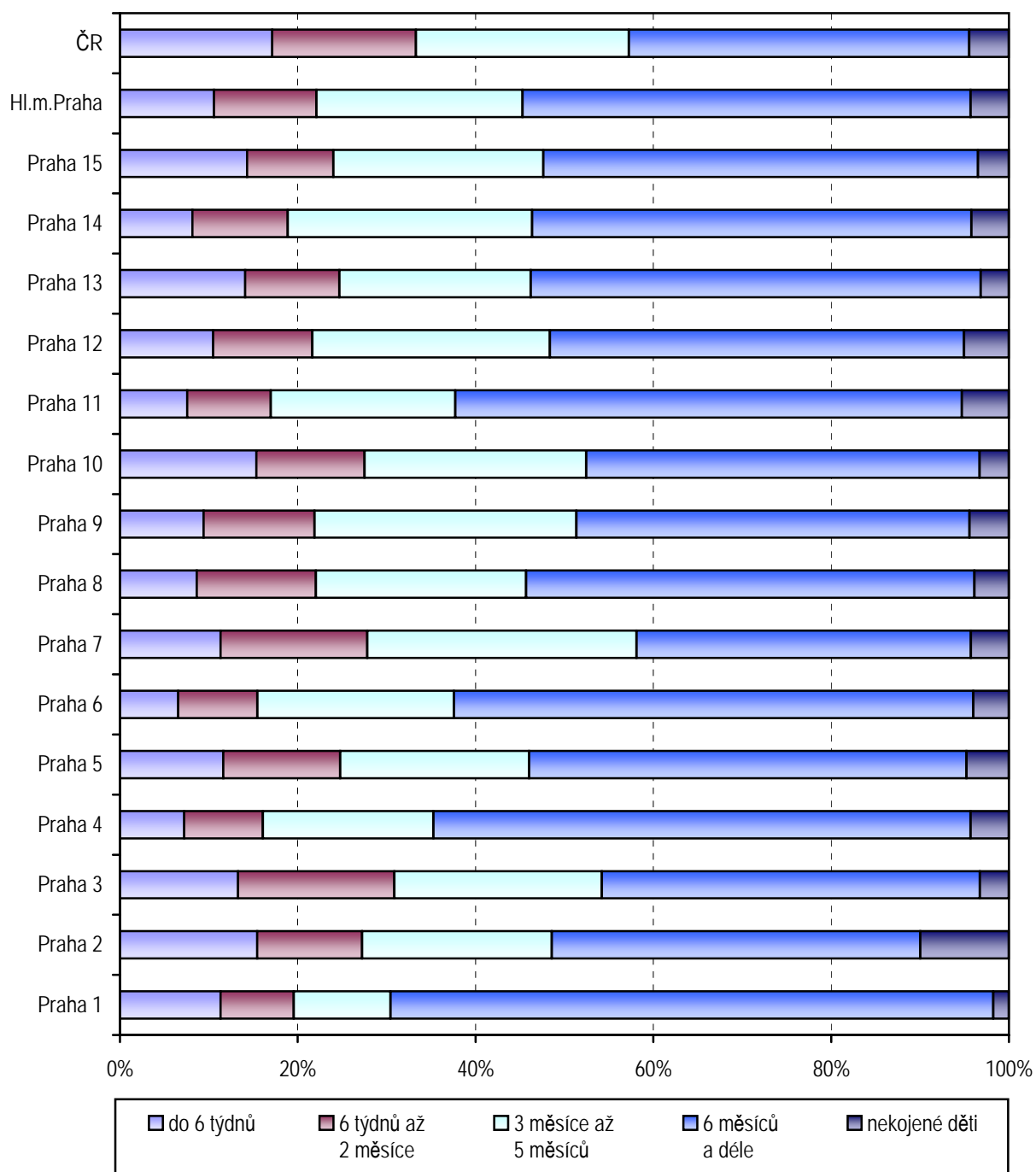
ZPOD - zdravotničtí pracovníci nelékaři pod odborným dohledem nebo přímým vedením (§ 29 - § 42)

³⁾ Ve dnech na 1 hospitalizovaného z lůžek schopných provozu

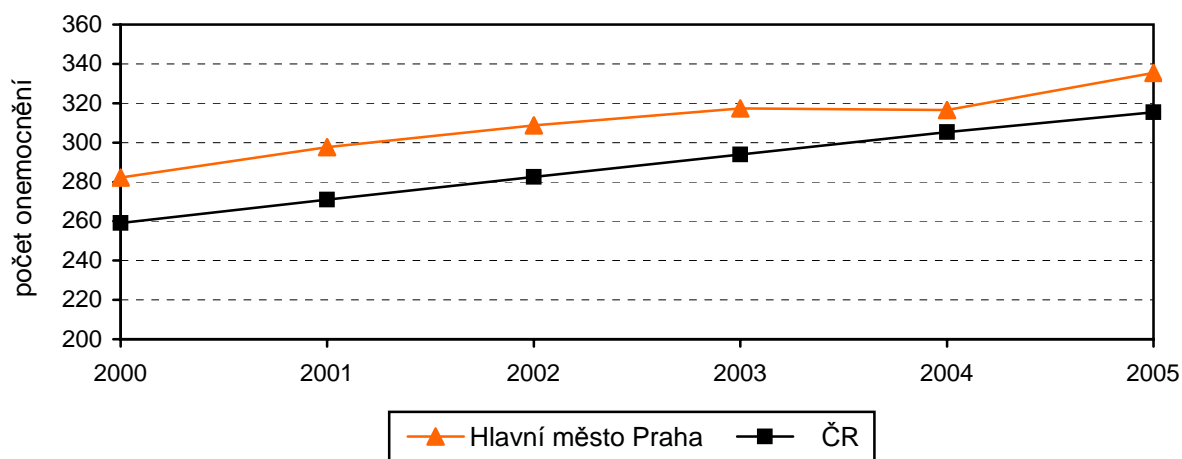
Seznam nemocnic s lůžkovým dětským oddělením v Hlavním městě Praze:

Nemocnice Milosrdných sester sv .K. Boromejského	Praha 1
Všeobecná fakultní nemocnice v Praze	Praha 2
Fakultní Thomayerova nemocnice s poliklinikou	Praha 4
Fakultní nemocnice v Motole	Praha 5
Fakultní nemocnice Na Bulovce	Praha 8
Fakultní nemocnice Královské Vinohrady	Praha 10

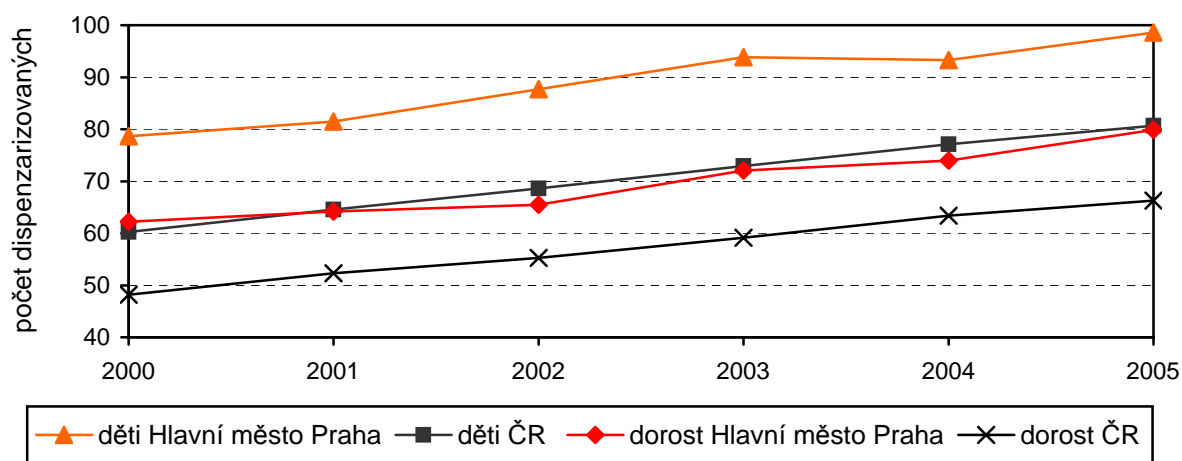
Struktura dětí při roční prohlídce dle délky kojení



Vývoj počtu dispenzarizovaných onemocnění v přepočtu na 1 tisíc dětí a dorostu (0 - 19 let)



Vývoj počtu dispenzarizovaných dětí a dorostu pro nemoci dýchacích cest v přepočtu na 1 tisíc osob daného věku



Vývoj podílu dětí kojených déle než 6 měsíců

