



# Informace ze zdravotnictví Hlavního města Prahy

Ústavu zdravotnických informací a statistiky  
České republiky

Hlavní město Praha  
10. 8. 2007

9

## Mzdy ve zdravotnictví v Hlavním městě Praze v roce 2006

*Salaries in the Health Services in the region Praha in 2006*

### Souhrn

Informace ze zdravotnictví kraje o mzdách ve zdravotnictví v Hlavním městě Praze v roce 2006 obsahuje údaje o průměrných měsíčních mzdách a počtech zaměstnanců ve zdravotnických zařízeních v členění podle kategorií zaměstnanců, zřizovatele a území. Zahrnuje také srovnání s předchozím rokem a ČR.

### Summary

*Information on salaries in the health services in the region Praha in 2006 contains data about average monthly salaries and numbers of employees in health establishments by category of employees, by founder and by territory. Includes also comparison with the previous year and with the whole CR.*

Mzdy zaměstnanců ve zdravotnictví v České republice se řídí zákonem o odměňování č. 143/1992 Sb., ve znění pozdějších předpisů, podle kterého jsou odměňováni zaměstnanci v organizacích přímo řízených MZ a v organizacích řízených územními orgány, tj. v příspěvkových organizacích a organizačních složkách státu. Podle zákona č. 1/1992 Sb., ve znění pozdějších předpisů, jsou odměňováni zaměstnanci v privátních zdravotnických zařízeních zřízených fyzickou či právnickou osobou, církví a všechny lázeňské organizace.

Podkladem pro zpracování dat o mzdách zaměstnanců ve zdravotnických zařízeních jsou výkazy E (MZ) 2-04 a E (MZ) 3-02, které jsou součástí Programu statistických zjišťování Ministerstva zdravotnictví v ČR na rok 2006. Formuláře výkazů a pokyny jsou vystaveny na internetu [www.uzis.cz](http://www.uzis.cz) [NZIS/Výkazy 2006].

Edice IZK o mzdách ve zdravotnictví v předchozích letech jsou dostupné na internetových stránkách ústavu v části Rychlé informace.

### Odměňování podle zákona č. 143/1992 Sb., o platu, ve znění pozdějších předpisů

Podle zákona č. 143/1992 Sb., ve znění pozdějších předpisů (výkaz E (MZ) 2-04), jsou odměňováni zaměstnanci příspěvkových organizací a organizačních složek státu - čili zdravotnických zařízení, jejichž zřizovatelem je Ministerstvo zdravotnictví, kraj, obec a město, ostatní centrální orgány (rezort obrany). Podkladem pro zpracování dat je výkaz E (MZ) 2-04. Návratnost výkazu v kraji Hlavní město Praha byla 100%.

Do výpočtu průměrné mzdy ve zdravotnictví podle tohoto zákona se nezapočítávají krajské hygienické stanice a Státní ústav pro kontrolu léčiv. Zaměstnanci v těchto

zpravodajských jednotkách jsou odměňováni jako zaměstnanci ve státní správě a sumáře za zdravotnictví by tak byly zkreslené.

Průměrná měsíční mzda zaměstnanců ve zdravotnictví podle zákona č. 143/1992 Sb., ve znění pozdějších předpisů všech rezortů v roce 2006 dosáhla výše 24 462 Kč. Nárůst proti roku 2005 činí 11 %, tj. o 2 426 Kč.

### **Odměňování podle zákona č. 1/1992 Sb., o mzdě, ve znění pozdějších předpisů**

Podle zákona č. 1/1992 Sb., ve znění pozdějších předpisů jsou odměňováni zaměstnanci v nestátních zdravotnických zařízeních ambulantní péče zřízených fyzickou či právnickou osobou a zaměstnanci všech nestátních zdravotnických zařízení ústavní péče zřízených fyzickou či právnickou osobou, církví a zaměstnanci všech lázeňských organizací.

Podkladem pro zpracování dat je výkaz E (MZ) 3-02. Ze 160 zdravotnických zařízení, které byly vybrány za kraj Hlavní město Praha povinnost splnilo 136 zdravotnických zařízení, což činí 85 %.

Průměrná měsíční mzda zaměstnanců ve zdravotnických organizacích, kde jsou zaměstnanci odměňováni podle zákona č. 1/1992 Sb., ve znění pozdějších předpisů, v rezortu zdravotnictví v roce 2006 dosáhla výše 19 256 Kč. Proti roku 2005 došlo k nárůstu o 1 481 Kč, tj. o 8,33 %. Ve srovnání s odměňováním pracovníků podle zákona č. 143/1992 Sb., ve znění pozdějších předpisů růst v roce 2006 byl nižší.

Poslední tabulka porovnává údaje za vybrané kategorie pracovníků pouze v nemocnicích odměňujících své zaměstnance podle zákona č. 143/1992 Sb. (o platu) a zákona č. 1/1992 Sb. (o mzdě).

Zpracovala: Kamila Eliášová  
ÚZIS ČR, Krajský odbor HI. město Praha  
Karlovo nám. 5, 128 01 Praha 2  
tel. 226 205 231  
e-mail: [eliasova@uzis.cz](mailto:eliasova@uzis.cz), <http://www.uzis.cz>

### Průměrný počet pracovníků a průměrná měsíční mzda ve zdravotnických zařízeních \*)

Kategorie pracovníků	Průměrný počet pracovníků <sup>1)</sup>	Průměrná měsíční mzda (v Kč)			Průměrná měsíční mzda v ČR (v Kč)
		celkem	z toho		
			tarifní plat <sup>2)</sup>	ostatní složky mezd <sup>3)</sup>	
Celkem	27 732,53	24 462	14 014	10 448	22 058
v tom:					
lékaři a zubní lékaři	4 127,11	42 398	21 421	20 977	42 287
farmaceuti	145,85	39 013	18 479	20 535	36 560
sestry <sup>4)</sup>	10 337,84	23 169	13 957	9 213	21 298
OZPBD <sup>4)</sup>	2 279,81	23 698	14 271	9 427	22 693
ZPSZ <sup>4)</sup>	1 037,77	24 696	16 333	8 363	22 433
ZPOD <sup>4)</sup>	2 967,24	16 267	9 817	6 450	15 243
JOP <sup>4)</sup>	448,47	23 202	14 911	8 291	22 432
pedagog. pracovníci	230,98	23 198	17 465	5 734	22 211
THP	3 706,37	21 876	11 871	10 006	20 463
dělníci a provozní pracovníci	2 451,09	13 643	8 134	5 509	11 690

<sup>1)</sup> Odměňujících podle zákona č. 143/1992 Sb., ve znění pozdějších předpisů (příspěvkové zdravotnické organizace a organizační složky státu)

<sup>1)</sup> Součet úvazků

<sup>2)</sup> Tarifní plat dle § 6 nař. vlády č. 251/1992 Sb., ve znění pozdějších předpisů

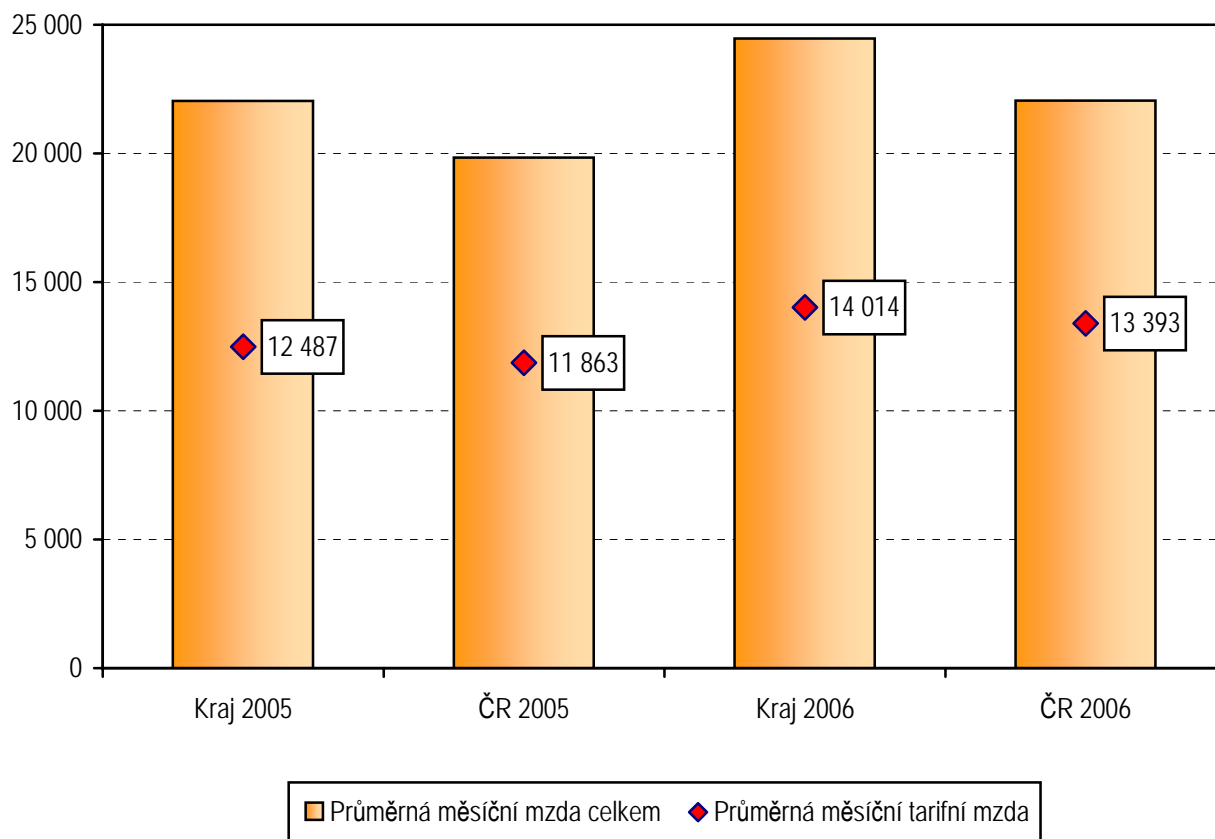
<sup>3)</sup> Příplatek za vedení, příplatek za zastupování, zvláštní příplatky, plat za práci přesčas včetně příplatku, odměna za pracovní pohotovost, příplatky za práci v SO + NE, příplatek za práci ve svátek, příplatek za noční práci, příplatek za dělenou směnu, plat při výkonu jiné práce a práce v cizině, další plat, náhrady mzdy, osobní příplatek, odměny

<sup>4)</sup> Zdravotničtí pracovníci nelékaři dle zákona č. 96/2004 Sb. - viz. použité zkratky zdravotnických pracovníků

### Použité zkratky zdravotnických pracovníků

Zkratka	Plný název kategorie dle zákona č. 96/2004 Sb.
sestry	všeobecné sestry a porodní asistentky (§ 5 - § 6)
OZPBD	ostatní zdravotničtí pracovníci nelékaři způsobilí k výkonu zdravotnického povolání bez odborného dohledu po získání odborné způsobilosti (§ 7 - § 21)
ZPSZ	zdravotničtí pracovníci nelékaři způsobilí k výkonu zdravotnického povolání bez odborného dohledu po získání odborné a specializované způsobilosti (§ 22 - § 28)
ZPOD	zdravotničtí pracovníci nelékaři způsobilí k výkonu zdravotnického povolání pod odborným dohledem nebo přímým vedením (§ 29 - § 42)
JOP	jiní odborní pracovníci a dentisté (§ 43)

### Průměrná měsíční tarifní mzda ve zdravotnických zařízeních \*)



\*) Odměňujících podle zákona č. 143/1992 Sb., ve znění pozdějších předpisů (příspěvkové zdravotnické organizace a organizační složky státu)

**Průměrný počet pracovníků a průměrná měsíční mzda  
ve zdravotnických zařízeních \*) podle zřizovatele**

Kategorie pracovníků	Průměrný počet pracovníků <sup>1)</sup>	Průměrná měsíční mzda celkem (v Kč)	z toho			
			tarifní plat <sup>2)</sup>	plat za práci přesčas	odměna za pracovní pohotovost	náhrada mzdy
organizace přímo řízené MZ						
Celkem	22 916,75	24 719	14 049	1 412	495	2 360
v tom:						
lékaři a zubní lékaři	3 404,79	43 050	21 295	3 414	2 137	3 641
farmaceuti	111,69	40 078	18 245	2 104	495	3 865
sestry <sup>3)</sup>	8 917,90	23 397	13 962	1 324	197	2 329
OZPBD <sup>3)</sup>	1 848,07	23 422	14 322	1 398	573	2 463
ZPSZ <sup>3)</sup>	841,33	25 533	16 736	466	215	2 711
ZPOD <sup>3)</sup>	2 258,62	15 755	9 607	1 186	197	1 524
JOP <sup>3)</sup>	416,93	23 131	14 849	348	170	2 404
pedagog. pracovníci	230,53	23 156	17 448	3	-	2 949
THP	3 005,70	21 733	11 679	310	89	2 059
dělníci a provozní pracovníci	1 881,19	13 885	8 151	1 044	126	1 240
organizace řízené územními orgány v kraji						
Celkem	1 687,11	22 903	13 574	1 285	361	2 196
v tom:						
lékaři a zubní lékaři	227,14	37 052	21 622	2 652	1 777	3 251
farmaceuti	21,65	36 824	18 464	2 703	1 232	3 357
sestry <sup>3)</sup>	431,79	20 653	14 056	476	79	2 182
OZPBD <sup>3)</sup>	229,13	26 793	13 889	2 756	361	2 431
ZPSZ <sup>3)</sup>	69,55	18 233	13 252	4	-	2 077
ZPOD <sup>3)</sup>	323,85	19 785	10 725	1 785	120	1 846
JOP <sup>3)</sup>	3,81	26 767	17 101	1 433	656	3 001
pedagog. pracovníci	-	-	-	-	-	-
THP	209,01	21 669	11 852	209	95	2 115
dělníci a provozní pracovníci	171,18	12 049	8 186	254	1	1 163

<sup>1)</sup> Odměňujících podle zákona č. 143/1992 Sb., ve znění pozdějších předpisů (příspěvkové zdravotnické organizace a organizační složky státu)

<sup>1)</sup> Součet úvazků

<sup>2)</sup> Tarifní plat dle § 6 nař. vlády č. 251/1992 Sb., ve znění pozdějších předpisů

<sup>3)</sup> Zdravotníci pracovníci nelékaři dle zákona č. 96/2004 Sb. - viz. použité zkratky zdravotnických pracovníků

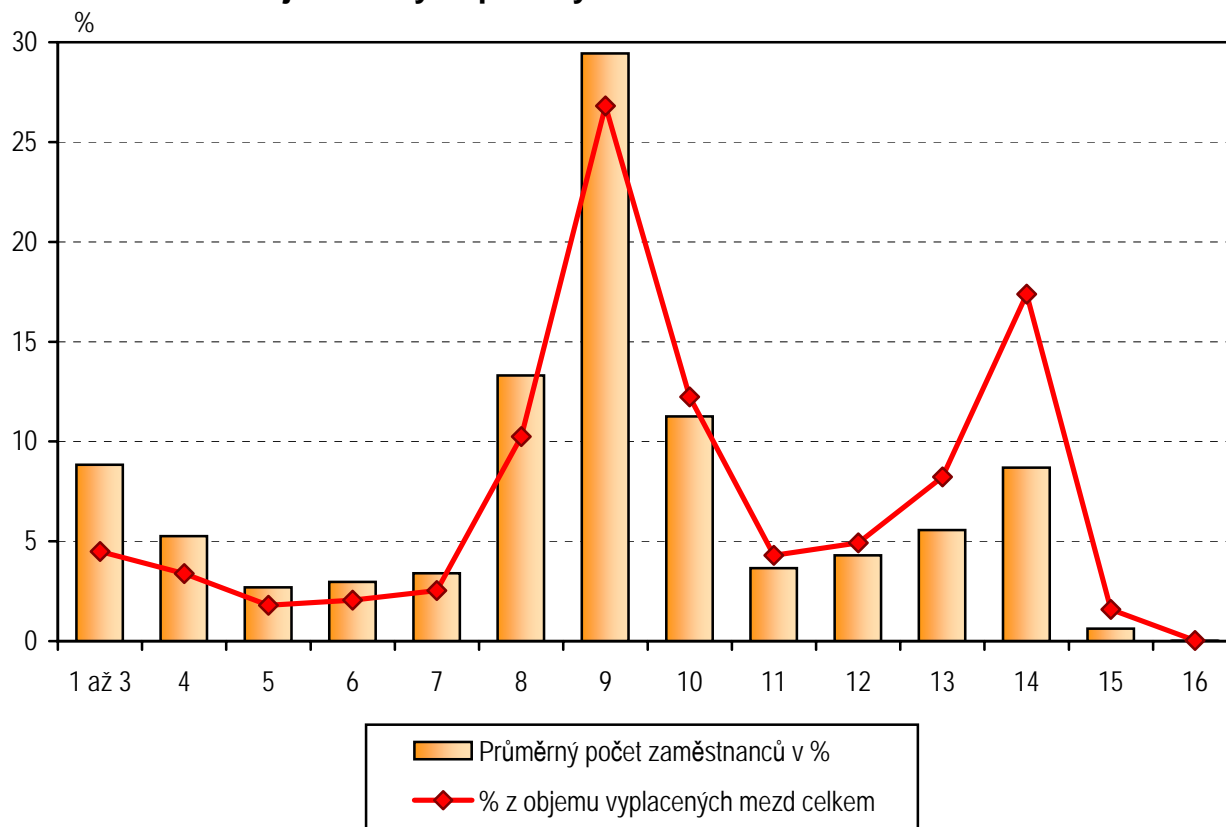
### Změny průměrné měsíční mzdy a průměrné tarifní mzdy ve zdravotnických zařízeních \*) podle zřizovatele

Kategorie pracovníků	Index 2006/2005 (v %)							
	průměrná měsíční mzda				průměrná tarifní mzda			
	organizace přímo řízené MZ		organizace řízené územními orgány		organizace přímo řízené MZ		organizace řízené územními orgány	
	v kraji	v ČR	v kraji	v ČR	v kraji	v ČR	v kraji	v ČR
Celkem	111,7	111,6	108,1	110,1	112,5	112,8	111,1	112,9
z toho:								
lékaři a zubní lékaři	109,6	110,2	109,6	108,2	110,8	110,9	109,8	111,8
farmaceuti	106,8	108,0	-	108,3	108,8	110,6	-	110,3
sestry <sup>1)</sup>	113,5	113,0	109,9	112,8	116,8	116,7	114,2	116,4
THP	111,1	109,7	103,0	106,3	106,1	105,6	103,7	105,9
dělníci a provozní pracovníci	108,9	107,1	107,5	104,6	105,9	106,3	109,2	105,4

<sup>1)</sup> Odměňujících podle zákona č. 143/1992 Sb., ve znění pozdějších předpisů (příspěvkové zdravotnické organizace a organizační složky státu)

<sup>1)</sup> Zdravotničtí pracovníci nelékaři dle zákona č. 96/2004 Sb. - viz. použité zkratky zdravotnických pracovníků

### Přehled průměrného počtu pracovníků a mezd v jednotlivých platových třídách v roce 2006 v %



**Průměrný počet pracovníků a průměrná měsíční mzda v nemocnicích odměňujících podle zákona o platu \*) a o mzdě \*\*)**

Ukazatel			Nemocnice odměňující své pracovníky podle zákona	
			č. 143/1992 Sb.	č. 1/1992 Sb.
Průměrný počet pracovníků <sup>1)</sup>	absolutně	celkem	22 338,39	1 530,46
		lékaři a zubní lékaři	3 468,26	216,57
		sestry <sup>2)</sup>	9 344,95	611,09
	index 2006/2005 (%)	celkem	100,5	100,5
		lékaři a zubní lékaři	101,8	100,1
		sestry <sup>2)</sup>	99,6	100,5
Průměrná měsíční mzda (v Kč)	absolutně	celkem	25 076	18 854
		lékaři a zubní lékaři	43 895	34 266
		sestry <sup>2)</sup>	23 197	17 199
	index 2006/2005 (%)	celkem	111,6	107,4
		lékaři a zubní lékaři	109,7	104,6
		sestry <sup>2)</sup>	113,4	110,6

<sup>1)</sup> Zákon č. 143/1992 Sb., ve znění pozdějších předpisů (organizační složky státu a příspěvkové zdravotnické organizace)

<sup>\*\*)</sup> Zákon č. 1/1992 Sb., ve znění pozdějších předpisů (nestátní zdravotnická zařízení, podnikatelské subjekty)

<sup>1)</sup> Součet úvazků

<sup>2)</sup> Zdravotničtí pracovníci nelékaři dle zákona č. 96/2004 Sb. - viz. použité zkratky zdravotnických pracovníků