



Informace ze zdravotnictví Plzeňského kraje

Ústavu zdravotnických informací a statistiky
České republiky

Plzeň
30.6.2005

1

Mzdy ve zdravotnictví v Plzeňském kraji v roce 2004

Salaries in the health services in the Plzeňský region in 2004

Souhrn

Informace ze zdravotnictví kraje o mzdách ve zdravotnictví v Plzeňském kraji v roce 2004 obsahuje údaje o průměrných měsíčních mzdách a počtech zaměstnanců ve zdravotnických zařízeních v členění podle kategorií zaměstnanců, zřizovatele a území. Zahrnuje také srovnání s předchozím rokem a ČR.

Summary

Information on salaries in the health services in the Plzeňský region in 2004 contains data about average monthly salaries and numbers of employees in health establishments by category of employees, by founder and by territory. Includes also comparison with the previous year and with the whole CR.

Úvod

Informace pojednává o mzdách ve zdravotnických zařízeních, která uplatňují pro odměňování svých zaměstnanců zákon č. 143/1992 Sb., a navazující nařízení vlády ČR, ve znění pozdějších předpisů. Zpravodajskými jednotkami pro čtvrtletní výkaz E (MZ) 2-04 jsou organizační složky státu a příspěvkové organizace - právní subjekty bez ohledu na zřizovatele.

Zmíněné statistické výkazy E (MZ) 2-04 předkládají zdravotnické organizace na základě Programu statistických zjišťování Ministerstva zdravotnictví na rok 2004. Tento program byl zveřejněn ve Sbírce zákonů ČR, částka 124 ze dne 12. listopadu 2003, formou vyhlášky ČSÚ č. 371/2003 Sb. a jejich samostatných příloh. Program byl sestaven v souladu se zákonem č. 89/1995 Sb., o státní statistické službě, ve znění pozdějších předpisů.

Do výpočtu průměrné mzdy ve zdravotnictví podle těchto zákonů se nezapočítávají krajské hygienické stanice a Státní ústav pro kontrolu léčiv. Zaměstnanci v těchto zpravodajských jednotkách jsou odměňováni jako zaměstnanci ve státní správě.

Průměrná měsíční mzda zaměstnanců ve zdravotnictví odměňovaných podle zákona č. 143/2002 Sb., ve znění pozdějších předpisů dosáhla v roce 2004 ve zdravotnických zařízeních bez ohledu na jejich zřizovatele výšky 18 964 Kč. Nárůst proti roku 2003 činí 1%, tj. o 487 Kč.

Zpracovala:

MUDr. Alena Šrámková
ÚZIS ČR, Plzeňský krajský odbor
nám. Míru 3, 301 00 Plzeň
tel.: 377 375 573
e-mail: sramkova@uzis.cz
www.uzis.cz

**Průměrný počet pracovníků a průměrná měsíční mzda
ve zdravotnických zařízeních *)**

Kategorie pracovníků	Průměrný počet pracovníků ¹⁾	Průměrná měsíční mzda (v Kč)			Průměrná měsíční mzda v ČR (v Kč)
		celkem	z tarifního platu ²⁾	z ostatních složek mezd ³⁾	
Celkem	5 824,25	20 216	10 754	9 462	18 964
v tom:					
lékaři a zubní lékaři	755,22	38 813	16 876	21 937	37 077
farmaceuti	12,99	36 560	16 604	19 956	32 272
sestry ⁴⁾	2 206,70	19 691	10 932	8 759	17 950
OZPBD ⁴⁾	523,57	19 451	11 419	8 032	19 254
ZPSZ ⁴⁾	100,45	18 417	12 000	6 417	18 605
ZPOD ⁴⁾	957,03	14 475	8 027	6 448	13 221
JOP ⁴⁾	38,79	23 195	14 732	8 463	20 948
pedagog. pracovníci	-	-	-	-	20 165
THP	541,55	18 079	9 923	8 156	18 058
dělníci a provozní pracovníci	687,95	11 518	6 888	4 630	10 606

Pozn.: Na základě zákona č. 96/2004 Sb., o nelékařských povoláních, byly změněny kategorie pracovníků.

Údaje za nové kategorie pracovníků tak již nejsou totožné a plně srovnatelné s předchozími roky.

*) Odměňujících podle zákona č. 143/1992 Sb., ve znění pozdějších předpisů (příspěvkové zdravotnické organizace a organizační složky státu)

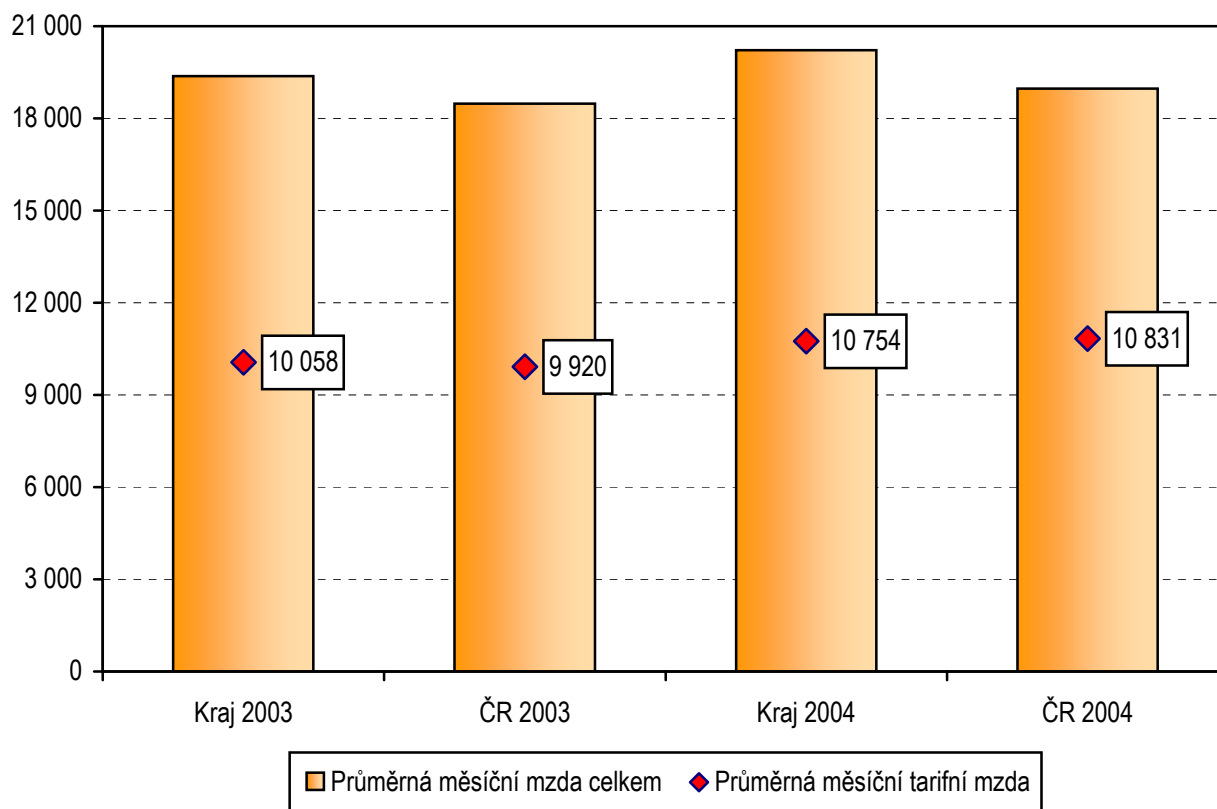
¹⁾ Součet úvazků

²⁾ Tarifní plat dle § 6 nař. vlády č. 251/1992 Sb., ve znění pozdějších předpisů

³⁾ Příplatek za vedení, příplatek za zastupování, zvláštní příplatky, plat za práci přesčas včetně příplatku, odměna za pracovní pohotovost, příplatky za práci v SO + NE, příplatek za práci ve svátek, příplatek za noční práci, příplatek za dělenou směnu, plat při výkonu jiné práce a práce v cizině, další plat, náhrady mzdy, osobní příplatek, odměny

⁴⁾ Zdravotničtí pracovníci nelékaři dle zákona č. 96/2004 Sb. - viz použité zkratky zdravotnických pracovníků

Průměrná měsíční tarifní mzda ve zdravotnických zařízeních *)



*) Odměňujících podle zákona č. 143/1992 Sb., ve znění pozdějších předpisů (příspěvkové zdravotnické organizace a organizační složky státu)

**Průměrný počet pracovníků a průměrná měsíční mzda
ve zdravotnických zařízeních *) podle zřizovatele**

Kategorie pracovníků	Průměrný počet pracovníků ¹⁾	Průměrná měsíční mzda celkem (v Kč)	z toho			
			tarifní plat ²⁾	plat za práci přesčas	odměna za pracovní pohotovost	náhrada mzdy
Organizace přímo řízené MZ						
Celkem	4 770,29	19 837	10 600	1 314	509	2 000
v tom:						
lékaři a zubní lékaři	604,25	38 845	16 707	4 012	2 681	3 145
farmaceuti	9,66	32 497	15 779	114	-	3 588
sestry ³⁾	1 772,80	19 549	10 861	1 147	155	2 123
OZPBD ³⁾	447,59	19 193	11 244	1 449	608	2 138
ZPSZ ³⁾	82,58	19 319	12 398	709	50	2 166
ZPOD ³⁾	765,14	13 426	7 766	750	51	1 480
JOP ³⁾	37,79	23 071	14 652	846	201	2 528
pedagog. pracovníci	-	-	-	-	-	-
THP	446,47	17 864	9 776	307	137	1 756
dělníci a provozní pracovníci	604,01	11 389	6 865	592	244	1 149
Organizace řízené územními orgány v kraji						
Celkem	548,67	20 990	10 896	1 602	243	2 102
v tom:						
lékaři a zubní lékaři	53,09	37 060	17 624	2 898	516	3 106
farmaceuti	1,33	67 833	17 734	11 046	-	3 380
sestry ³⁾	185,45	20 644	11 311	1 274	40	2 187
OZPBD ³⁾	43,63	20 894	11 409	1 885	622	2 130
ZPSZ ³⁾	8,87	17 408	12 463	38	4	1 879
ZPOD ³⁾	145,71	19 650	9 430	2 433	475	1 869
JOP ³⁾	1,00	27 896	17 771	-	-	2 402
pedagog. pracovníci	-	-	-	-	-	-
THP	45,27	21 271	10 919	85	-	2 616
dělníci a provozní pracovníci	64,32	11 047	6 639	516	34	1 178

Pozn.: Na základě zákona č. 96/2004 Sb., o nelékařských povoláních, byly změněny kategorie pracovníků.

Údaje za nové kategorie pracovníků tak již nejsou totožné a plně srovnatelné s předchozími roky.

*) Odměňujících podle zákona č. 143/1992 Sb., ve znění pozdějších předpisů (příspěvkové zdravotnické organizace a organizační složky státu)

¹⁾ Součet úvazků

²⁾ Tarifní plat dle § 6 nař. vlády č. 251/1992 Sb., ve znění pozdějších předpisů

³⁾ Zdravotničtí pracovníci nelékaři dle zákona č. 96/2004 Sb. - viz použité zkratky zdravotnických pracovníků

**Změny průměrné měsíční mzdy a průměrné tarifní mzdy
ve zdravotnických zařízeních *) podle zřizovatele**

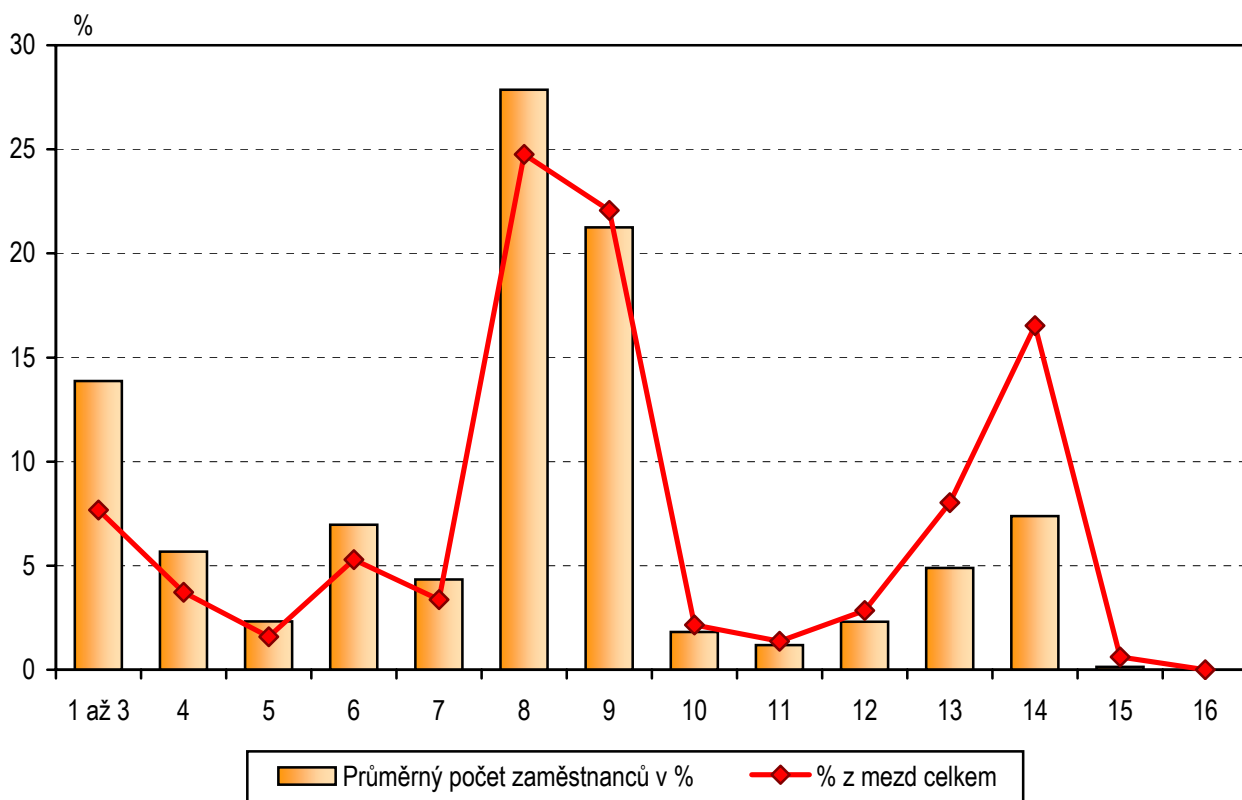
Kategorie pracovníků	Indexy roků 2004/2003 (v %)							
	průměrná měsíční mzda				průměrná tarifní mzda			
	organizace přímo řízené MZ		organizace řízené územními orgány		organizace přímo řízené MZ		organizace řízené územními orgány	
	v kraji	v ČR	v kraji	v ČR	v kraji	v ČR	v kraji	v ČR
Celkem	103,7	102,1	104,7	101,8	108,4	108,9	109,4	108,9
z toho:								
lékaři a zubní lékaři	109,3	103,3	104,7	102,8	114,6	114,4	116,9	114,9
farmaceuti	111,8	101,7	218,0	103,1	112,7	113,6	115,4	116,5
THP	106,5	102,8	127,3	101,7	107,7	106,6	112,8	106,6
dělníci a provozní pracovníci	97,3	100,8	109,9	100,6	103,3	106,2	107,3	106,5

Pozn.: Na základě zákona č. 96/2004 Sb., o nelékařských povoláních, byly změněny kategorie pracovníků.

V tabulce jsou proto uvedeny pouze ty kategorie, které jsou plně srovnatelné s předcházejícím rokem.

*) Odměňujících podle zákona č. 143/1992 Sb., ve znění pozdějších předpisů (příspěvkové zdravotnické organizace a organizační složky státu)

Přehled průměrného počtu pracovníků a mezd v jednotlivých platových třídách v Plzeňském kraji v roce 2004 v %



Použité zkratky zdravotnických pracovníků

Zkratka	Plný název kategorie dle zákona č. 96/2004 Sb.
sestry	všeobecné sestry a porodní asistentky (§ 5 - § 6)
OZPBD	ostatní zdravotničtí pracovníci nelékaři způsobilí k výkonu zdravotnického povolání bez odborného dohledu po získání odborné způsobilosti (§ 7 - § 21)
ZPSZ	zdravotničtí pracovníci nelékaři způsobilí k výkonu zdravotnického povolání bez odborného dohledu po získání odborné a specializované způsobilosti (§ 22 - § 28)
ZPOD	zdravotničtí pracovníci nelékaři způsobilí k výkonu zdravotnického povolání pod odborným dohledem nebo přímým vedením (§ 29 - § 42)
JOP	jiní odborní pracovníci a dentisté (§ 43)