



# Informace ze zdravotnictví Středočeského kraje

Ústavu zdravotnických informací a statistiky  
České republiky

Praha  
25.8.2006

# 6

## Radiologie a zobrazovací metody - činnost oboru ve Středočeském kraji v roce 2005

*X-ray Diagnostics - Activity in Branch in the Středočeský Region in 2005*

### Souhrn

Informace ze zdravotnictví kraje o činnosti oboru radiologie a zobrazovacích metod ve Středočeském kraji v roce 2005 obsahuje údaje o personálním zajištění a o počtu různých druhů vyšetření dle územního členění a podle druhu zdravotnického zařízení.

### Summary

*Information on health service activity in the branch of X-ray diagnostics in the Středočeský region in 2005 contains data about personnel capacity and the numbers of selected types of examinations by districts of the region and by type of establishment.*

Zdrojem údajů pro tuto informaci byly roční výkazy o činnosti zdravotnických zařízení pro obor radiologie a zobrazovací metody A (MZ) 1-01. Tento výkaz vyplňuje každé ambulantní oddělení (pracoviště) uvedeného oboru ve všech zdravotnických zařízeních bez ohledu na jejich zřizovatele. Formuláře výkazů a pokyny jsou vystaveny na internetu [www.uzis.cz](http://www.uzis.cz) [NZIS / Výkazy 2005].

IZK o činnosti oboru radiologie a zobrazovací metody v kraji v předchozích letech jsou dostupné na internetových stránkách ústavu v části Rychlé informace.

K 31.12.2005 bylo ve Středočeském kraji zaregistrováno celkem 59 ambulantních pracovišť (o 2 pracoviště více než v předchozím roce) poskytujících péči v oboru radiologie a zobrazovací metody. V mapě poskytovatelů jsou zobrazena všechna zařízení i s detašovanými pracovišti, na rozdíl od počtu uváděného v následujících tabulkách. Body v mapě označují místa, kde se nachází alespoň jedno zdravotnické zařízení poskytující uvedený druh zdravotní péče.

Činnost ambulantních pracovišť v oboru radiologie a zobrazovací metody zajišťovalo v roce 2005 ve Středočeském kraji celkem 370 odborných pracovníků v rozsahu téměř 330,17 úvazků (přepočtené počty), a to včetně smluvních pracovníků (tzn. zaměstnaných v zařízeních na základě jiné, než pracovní smlouvy – na dohodu o pracovní činnosti, na smlouvu o dílo, na vlastní IČ apod.). Z uvedeného počtu odborných pracovníků tvořili lékaři na těchto ambulantních pracovištích 28,7 % s celkovými úvazky ve výši 94,92 a radiologičtí asistenti se 197,01 úvazky 59,7 %. Proti roku 2004 se počet lékařů snížil o 7,83 úvazků. Podíl lékařů s atestací v oboru RDG v roce 2005 z celkového počtu lékařů tvořil téměř 85 % (v předchozím roce 94 %).

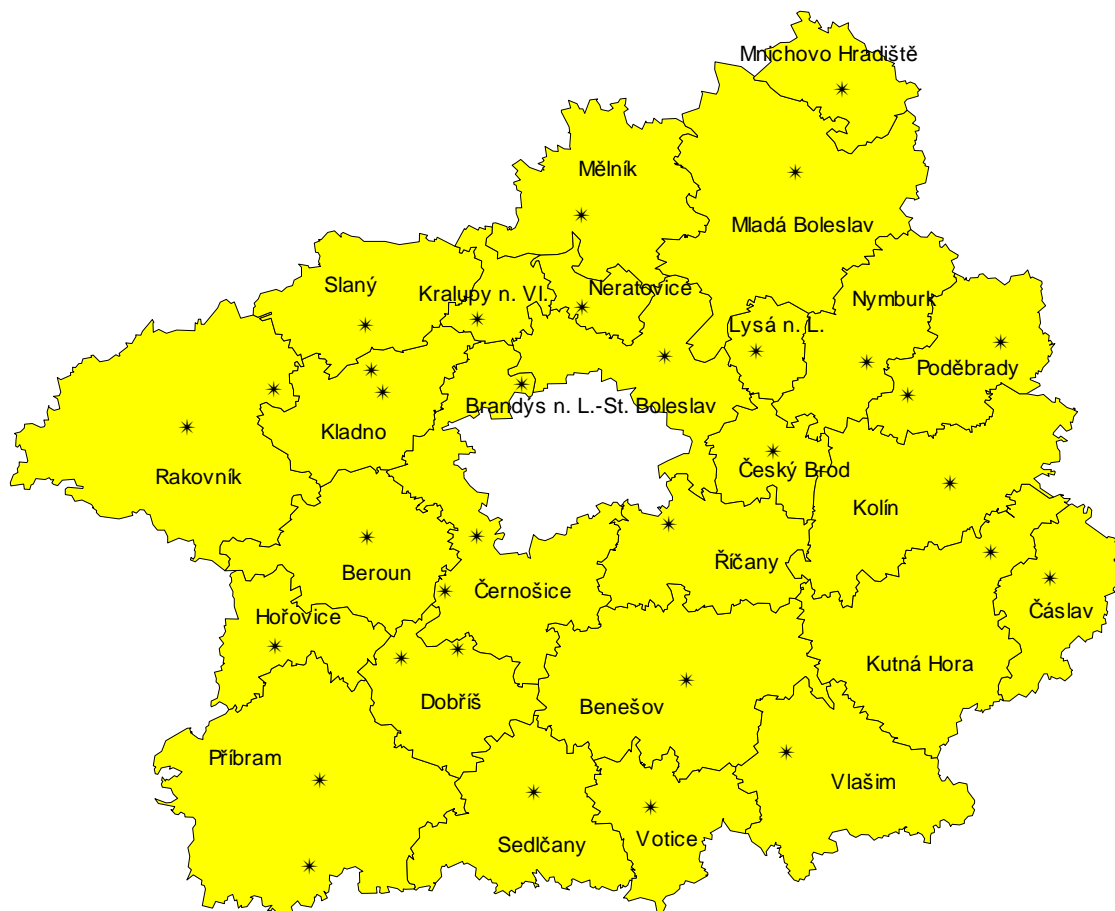
Zatímco počet ambulantních radiologických pracovišť lůžkových zařízení tvoří necelou jednu polovinu všech pracovišť daného oboru, počtem odborných pracovníků, ale zejména počtem vyšetření pacientů patří ambulance v lůžkových zařízeních k základním pracovištím, na kterých jsou radiologická vyšetření v kraji prováděna (80 % všech vyšetření). Převaha počtu ošetření je dána i nepoměrně širším spektrem přístrojů, na kterých jsou v lůžkových zařízeních pacienti vyšetřováni. CT vyšetření jsou výhradně prováděna v nemocnicích, skiaskopicko-skiagrafická z 99,2 %, angiografická vyšetření z 83,8 % a skiagrafická vyšetření z 81,5 %. Naproti tomu v samostatných ordinacích lékařů specialistů či ostatních ambulantních zdravotních zařízení byla prováděna mamografická vyšetření ze 43,1 %, intervenční výkony z 26,5 % a ultrasonografická vyšetření z 23,8 %. Struktura počtu vyšetření podle druhu zdravotního zařízení se ve srovnání s ČR liší. Podíl vyšetření v lůžkových zařízeních v celé České republice byl v průměru o 10 procentních bodů nižší.

Celkový počet vyšetření provedených na radiologických pracovištích Středočeského kraje se v roce 2005 proti předchozímu roku zvýšil o necelé jedno procento. Ke zvýšení počtu vyšetření došlo téměř u všech druhů vyšetření, zejména u intervenčních výkonů (o 59,3 %) a angiografických vyšetření (o 48,3 %). K poklesu počtu vyšetření došlo u skiaskopicko-skiagrafických vyšetření (o 9,4 %) a radiofotografických vyšetření (o 6,8 %). Ostatní druhy vyšetření zůstaly na stejné úrovni s předchozím rokem. Skiagrafická vyšetření tvoří téměř dvě třetiny všech vyšetření. Vývoj jednotlivých druhů vyšetření a jeho vliv na jejich strukturu ukazuje graf v příloze.

I přes uvedený růst počtu vyšetření, v přepočtu na 10 tisíc obyvatel byl jejich vykázaný počet výrazně nižší než je průměr na obyvatele v ČR, a to o více jak 24 %. Je třeba však mít na zřeteli blízkost hlavního města Prahy a jeho relativně dobrou dopravní dostupnost pro obyvatele zejména přilehlých okresů Středočeského kraje. Tyto skutečnosti mohou uvedené údaje ovlivnit, neboť je nanejvýš pravděpodobné, že část obyvatel Středočeského kraje vyhledává odborná vyšetření v pražských zařízeních, zejména nemocnicích. Vysoce podprůměrný je právě okres Praha - východ, kde bylo v roce 2005 provedeno pouze 302 vyšetření na 10 tisíc obyvatel, v okrese Praha - západ bylo provedeno 5 322 vyšetření. Naopak nejvíce vyšetření bylo provedeno v okresech Příbram (14 249 vyšetření) a Mladé Boleslavi (13 569 vyšetření).

Zpracovala: Kamila Kačírková  
ÚZIS ČR, Středočeský krajský odbor  
Centrum Lípa, Seydlerova 2451, 158 00 Praha 5  
tel.: 251 627 241  
e-mail: [kacirkova@uzis.cz](mailto:kacirkova@uzis.cz)  
<http://www.uzis.cz>

## Poskytovatelé péče v oboru radiologie a zobrazovacích metod



Beroun - obec s rozšířenou působností

\* sídlo ambulantního zařízení

## Personální zajištění dle druhu zdravotnických zařízení a dle území

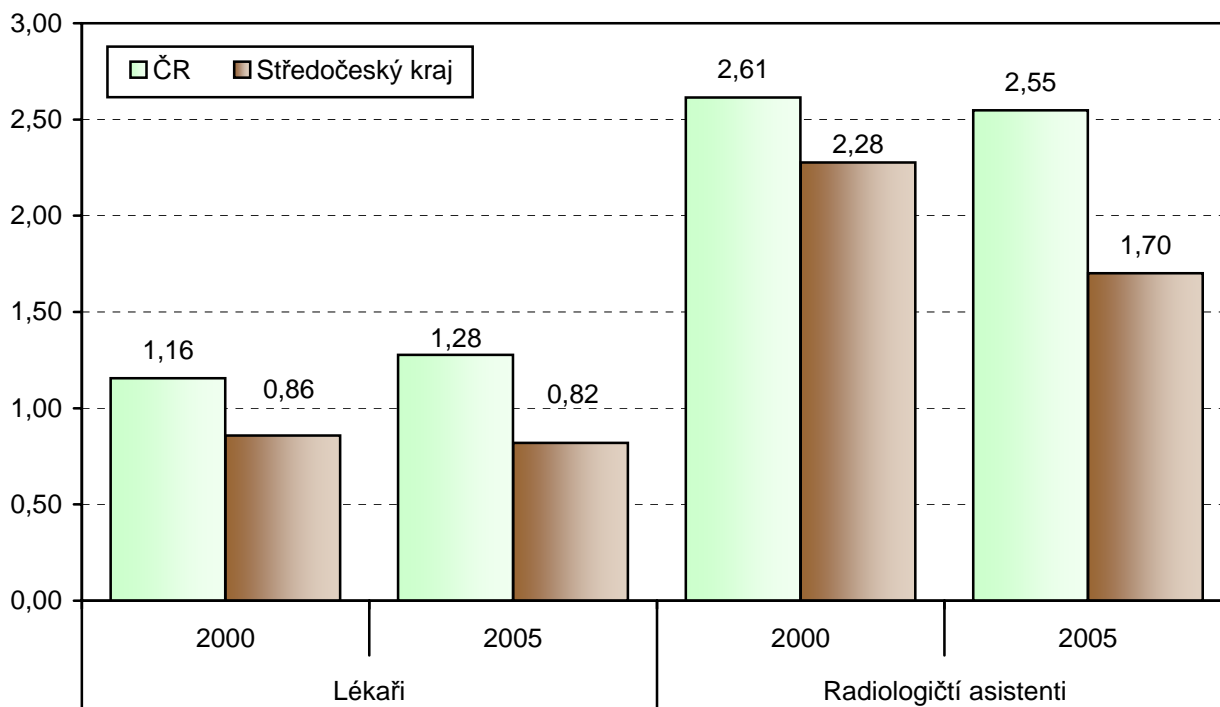
Druh zdravotnického zařízení	Počet ZZ a pracovišť	Počet pracovníků <sup>1)</sup>		
		lékaři	ZPBD <sup>2)</sup>	
			celkem	z toho radiolog. asistenti
dle druhu zařízení				
Ambulantní část lůžkových ZZ	26	71,99	193,15	160,61
Samostatné ordinace lékařů specialistů	22	17,43	22,55	20,55
Ostatní ambulantní zařízení	11	5,50	19,55	15,85
Celkem	59	94,92	235,25	197,01
dle území (okresu)				
Benešov	5	9,45	17,00	16,00
Beroun	4	7,70	21,50	21,30
Kladno	6	16,71	33,52	27,39
Kolín	4	11,36	22,60	17,60
Kutná Hora	3	6,55	18,27	14,77
Mělník	5	5,30	19,62	17,62
Mladá Boleslav	5	7,65	24,24	21,24
Nymburk	7	6,94	19,80	17,80
Praha - východ	5	5,20	13,75	12,75
Praha - západ	3	0,70	0,60	0,60
Příbram	9	12,88	33,75	27,34
Rakovník	3	4,48	10,60	2,60
Celkem	59	94,92	235,25	197,01

<sup>1)</sup> Součet úvazků, vč. smluvních

<sup>2)</sup> Zdravotničtí pracovníci dle zákona č. 96/2004 Sb.:

ZPBD - zdravotničtí pracovníci nelékaři s odbornou způsobilostí bez odborného dohledu § 5 - § 21

**Srovnání počtu lékařů a radiologických asistentů \*)  
na 10 tis. obyvatel v ČR a kraji (rok 2000 a 2005)**

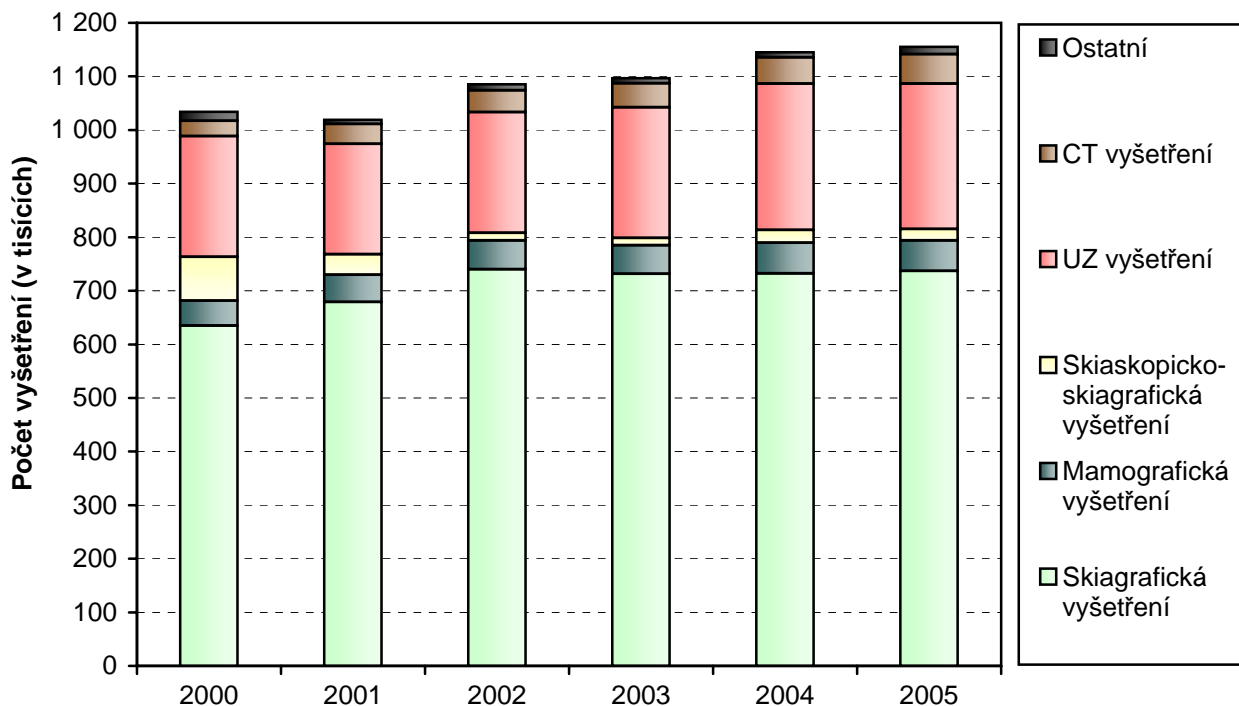


\*) Kategorie pracovníků radiologický asistent (§ 8 zákona č. 96/2004 Sb.) zhruba odpovídá kategorii radiologický laborant, která byla sledována do roku 2004

## Struktura počtu vyšetření dle druhu vyšetření a druhu zdravotnických zařízení

Druh vyšetření	Počet vyšetření				
	celkem	na 10 tis. obyvatel	z toho v (%)		
			ambulantní části lůžkových ZZ	samostatných ordinací lékařů specialistů	ostatních ambulantních ZZ
Skiagrafická vyšetření	737 253	6 410,2	81,5	11,3	7,2
Radiofotografická vyš.	2 373	20,6	-	100,0	-
Mamografická vyš.	56 358	490,0	56,9	32,1	11,0
Skioskopicko-skiagrafická vyš.	21 425	186,3	99,2	0,8	-
Angiografická vyšetření	4 825	42,0	83,8	16,2	-
UZ (ultrasonografická) vyšetření	271 219	2 358,2	76,3	19,7	4,1
CT vyšetření	54 921	477,5	100,0	-	-
MR vyšetření	-	-	-	-	-
Intervenční výkony	2 930	25,5	73,5	26,5	-
Jiná	3 871	33,7	99,9	-	0,1
Středočeský kraj	1 155 175	10 043,9	80,2	13,8	6,1
ČR	13 440 111	13 132,7	70,1	18,3	11,6

## Vývoj počtu vyšetření v letech 2000\*) - 2005



\*) Za rok 2000 nejsou k dispozici údaje o počtu mamografických, angiografických a UZ vyšetřeních