



Informace ze zdravotnictví Ústeckého kraje

Ústavu zdravotnických informací a statistiky
České republiky

Ústí nad Labem
10.10.2003

12

Zemřelí a sebevraždy v Ústeckém kraji v roce 2002

Údaje v těchto informacích vycházejí ze statistiky příčin smrti Českého statistického úřadu (ČSÚ), který údaje získává z tiskopisu OBYV 3-12 „Hlášení o úmrtí“ a z kopií „Listů o prohlídce mrtvého“ z matrik, jejichž sběr se uskutečňuje na krajských odborech Ústavu zdravotnických informací a statistiky České republiky (ÚZIS ČR). Dále pak z doplňující statistiky MZ, kterou zpracovává ÚZIS ČR z povinného hlášení Z (MZ) 2-99 „Statistické hlášení příčin a okolností dokonané sebevraždy“ (tiskopis Národního zdravotnického informačního systému - NZIS 014 0), kde jsou zjišťovány údaje, které nejsou uvedeny na „Hlášení o úmrtí“, např. místo činu, způsob provedení a motiv sebevraždy.

Rozdíl těchto statistik je dán odlišností metodiky vyplňování, sběru tiskopisů a tím, že ne vždy je vyplněno povinné hlášení Z (MZ) 2-99. Přehled počtu zemřelých v Ústeckém kraji a jeho okresech v roce 2002 dle ČSÚ a ÚZIS ČR je uveden v tab. č. 1.

Nejvyšší počet sebevražd na 100 000 obyvatel vykazoval v roce 2002 okres Louny a dosáhl hodnoty 22,13 případů. Nejméně sebevražd na 100 000 obyvatel bylo v okrese Litoměřice a to 6,11 případů. Průměr za Ústecký kraj činil 16,23 případů na 100 000 obyvatel¹⁾.

Údaje v tab. č. 4 až 9 jsou čerpány ze zdravotnické statistiky ÚZIS ČR.

Nejvyšší podíl sebevražd byl v roce 2002 ve věkových skupinách 65+ let (37,92 %), 20-24 let (21,72 %), 45-64 let (16,88 %), 25-44 let (16,34 %), 15-19 let (7,22 %).

Podle rodinného stavu převažují sebevraždy u ženatých mužů a vdaných žen (29,32 %). Následují svobodné osoby (22,56 %), ovdovělé osoby (16,54 %), rozvedené osoby (12,78 %). Vysoké procento zaujímají osoby s nezjištěným rodinným stavem (18,79 %).

U mužů byl nejvyšší podíl u osob s ukončeným základním vzděláním 7,77 %, následují muži se středním odborným vzděláním 5,82 %, shodný podíl mají muži s úplným středním odborným vzděláním a muži se vzděláním vysokoškolským 0,98 %. Podíl 84,47 % zbývá na muže se vzděláním nezjištěným. Podíl sebevražd u žen s ukončeným základním vzděláním činil 10 % a shodně 3,33 % u žen se vzděláním středním odborným a vysokoškolským. I u žen byl nejvyšší podíl 83,33 % se vzděláním nezjištěným. U vysokoškoláku byly zjištěny 2 případy sebevražd, což tvoří 1,5 % z celkového počtu všech případů.

¹⁾ Počet sebevražd na 100 000 obyvatel dle ÚZIS ČR

U zaměstnaných osob se největší podíl sebevražd vyskytl u osob zařazených do kategorie vedoucí a řídicí pracovník a kategorie technický, zdravotnický a pedagogický pracovník. U obou kategorií je podíl shodně 2,25 %. Následují se shodným podílem 1,5 % kategorie provozní pracovník ve službách, řemeslník a kvalifikovaný dělník, obsluha strojů a zařízení a pomocný a nekvalifikovaný pracovník. Podíl sebevražd u nepracujících (studenti, ženy v domácnosti, invalidní a starobní důchodci, nezaměstnaní a jiní) byl 89,47 %.

Nejvíce sebevražd bylo bez zjištěné motivace, a to 96 případů (72,18 % z celku). Následují sebevraždy bez srozumitelné motivace - 4 případy (10,53 % z celku), případy s motivem zdravotních problémů, tělesné vady - 9 případů (6,77 % z celku), s motivem jiných osobních konfliktů a problémů - 6 případů (4,51 % z celku), s motivem duševního onemocnění - 4 případy (3 % z celku), s motivem konfliktů a problémů rodinných - 3 případy (2,25 % z celku) a s motivem konfliktů a problémů pracovních a školních - 1 případ (0,75 % z celku).

Nejčastějším způsobem provedení sebevraždy u obou pohlaví bylo oběšení. V roce 2002 jsme zaznamenali 70 případů, což činí 52,63 % z celku. S podílem 15,04 % následuje výstřel z jiné a neurčené střelné zbraně (20 případů), s podílem 13,53 % skok z výše (18 případů), s podílem 12,78 % sebeotrávení jinými neurčenými léky, návykovými a biologickými látkami (17 případů), s podílem 3,76 % sebepoškození ostrým předmětem (5 případů). Po 1 případu jsme zaznamenali v sebeotrávení jinými plyny a parami a expozice jejich působení, sebepoškození skokem nebo lehnutím si před pohybující se předmět a sebepoškození neurčenými prostředky, což činí u všech těchto tří způsobů 0,75 %.

Vypracovaly: Jiřina Hanušová, Lada Hrstková

Příloha tabulek a grafů

Tab. č. 1 Počet zemřelých v Ústeckém kraji a jeho okresech v roce 2002

Území		Celkem	Muži	Ženy	Struktura zemřelých celkem podle věku:								
					do 1 roku	z toho do 28 dnů	1-14 let	15-39 let	40-59 let	60-69 let	70-79 let	80-89 let	90+ let
Kraj celkem	a	9 289	4 798	4 491	41	30	26	295	1 622	1 620	2 983	2 147	555
	b	8 788	4 497	4 291	36	27	26	255	1 474	1 523	2 859	2 071	544
	c	94,61	93,73	95,55	87,80	90,00	100,00	86,44	90,88	94,01	95,84	96,46	98,02
Děčín	a	1 487	763	724	8	6	5	42	293	255	465	339	80
	b	1 401	708	693	7	5	6	41	253	236	446	334	78
	c	94,22	92,79	95,72	87,50	83,33	120,00	97,62	86,35	92,55	95,91	98,53	97,50
Chomutov	a	1 278	692	586	6	5	7	50	244	231	396	276	68
	b	1 232	658	574	7	6	6	43	222	226	389	272	67
	c	96,40	95,09	97,95	116,67	120,00	85,71	86,00	90,98	97,84	98,23	98,55	98,53
Litoměřice	a	1 287	648	639	8	5	3	44	173	216	428	325	90
	b	1 169	580	589	6	4	2	32	150	193	400	299	87
	c	90,83	89,51	92,18	75,00	80,00	66,67	72,73	86,71	89,35	93,46	92,00	96,67
Louny	a	1 028	538	490	2	1	1	31	173	180	319	235	87
	b	993	511	482	2	1	2	27	161	171	307	232	91
	c	96,60	94,98	98,37	100,00	100,00	200,00	87,10	93,06	95,00	96,24	98,72	104,60
Most	a	1 345	712	633	8	6	-	43	227	283	442	282	60
	b	1 277	679	598	5	4	4	39	216	264	419	273	57
	c	94,94	95,37	94,47	62,50	66,67	-	90,70	95,15	93,29	94,80	96,81	95,00
Teplice	a	1 539	760	779	5	5	5	48	256	261	523	362	79
	b	1 446	711	735	5	5	2	44	240	245	494	340	76
	c	93,96	93,55	94,35	100,00	100,00	40,00	91,67	93,75	93,87	94,46	93,92	96,20
Ústí n.L.	a	1 325	685	640	4	2	5	37	256	194	410	328	91
	b	1 270	650	620	4	2	4	29	232	188	404	321	88
	c	95,85	94,89	96,88	100,00	100,00	80,00	78,38	90,63	96,91	98,54	97,87	96,70

a - ČSÚ

b - ÚZIS

c - hodnota údajů ÚZIS v % z údajů ČSÚ

Tab. č. 2 Počet sebevražd v roce 2002

Zdroj	Počet sebevražd v roce 2002					
	absolutně			na 100 000 obyvatel		
	muži	ženy	celkem	muži	ženy	celkem
ČSÚ	112	29	141	27,92	6,93	17,21
ÚZIS ČR	103	30	133	25,67	7,17	16,23

Tab. č. 3 Počet sebevražd podle pohlaví a okresu bydliště za rok 2002

Údaje ÚZIS ČR

Území	Muži	Ženy	Celkem	
			absolutně	na 100 000 obyvatel
Děčín	16	11	27	20,20
Chomutov	16	4	20	16,04
Litoměřice	6	1	7	6,11
Louny	16	3	19	22,13
Most	21	4	25	21,39
Teplice	14	3	17	13,46
Ústí n.L.	14	4	18	15,32
Ústecký kraj	103	30	133	16,23

Údaje ČSÚ

Území	Muži	Ženy	Celkem	
			absolutně	na 100 000 obyvatel
Děčín	17	13	30	22,44
Chomutov	17	4	21	16,84
Litoměřice	15	-	15	13,10
Louny	15	3	18	20,96
Most	23	2	25	21,39
Teplice	13	3	16	12,67
Ústí n.L.	12	4	16	13,62
Ústecký kraj	112	29	141	17,21

Tab. č. 4 Počet sebevražd podle pohlaví a věkových skupin

Věková skupina	Muži	Ženy	Celkem	
			absolutně	na 100 000 obyvatel
15 - 19	2	2	4	7,22
20 - 24	12	2	14	21,72
25 - 44	32	7	39	16,34
45 - 64	29	9	38	16,88
65 +	28	10	38	37,92
celkem	103	30	133	16,23

Tab. č. 5 Počet sebevražd podle pohlaví a rodinného stavu

Rodinný stav	Muži	Ženy	Celkem
nezjištěno	24	1	25
svobodný(á)	23	7	30
ženatý, vdaná	31	8	39
rozvedený(á)	11	6	17
ovdovělý(á)	14	8	22

Tab. č. 6 Počet sebevražd podle pohlaví a vzdělání

Vzdělání	Muži	Ženy	Celkem
základní neukončené	-	-	-
základní ukončené	8	3	11
střední odborné	6	1	7
úplné střední odborné	1	-	1
úplné střední všeobecné	-	-	-
vysokoškolské	1	1	2
nezjištěno	87	25	112

Tab. č. 7 Počet sebevražd podle pohlaví a zaměstnání

Zaměstnání	Muži	Ženy	Celkem
nepracující, dítě	92	27	119
vedoucí a řídicí pracovník	2	1	3
technický, zdravot. a pedagog. prac.	3	-	3
provozní pracovník ve službách	2	-	2
zemědělský a lesnický pracovník	-	-	-
řemeslník a kvalifikovaný dělník	2	-	2
obsluha strojů a zařízení	1	1	2
pomocný a nekvalifik. pracovník	1	1	2

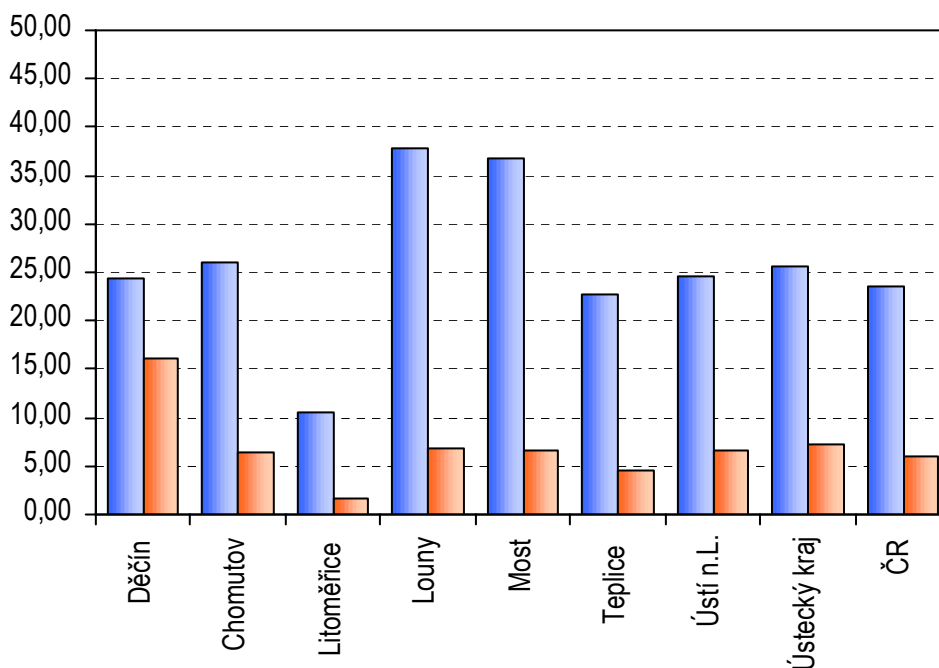
Tab. č. 8 Počet sebevražd podle pohlaví a motivu

Motiv	Muži	Ženy	Celkem
bez zjištěné motivace	74	22	96
konflikty a problémy rodinné	2	1	3
konflikty a problémy sexuální	-	-	-
konflikty a problémy pracovní a školní	-	1	1
konflikty a problémy existenční	-	-	-
konflikty a problémy společenské	-	-	-
zdravotní problémy, tělesná vada	8	1	9
duševní onemocnění	2	2	4
jiné osobní konflikty a problémy	3	3	6
bez srozumitelné motivace	14	-	14

Tab. č. 9 Počet sebevražd podle pohlaví a způsobu provedení

Způsob	Muži	Ženy	Celkem
Úmyslné sebeotrávení			
antiepileptiky, sedativy-hypnotiky, nezařazené jinde	-	-	-
jinými a neurčenými léky, návykovými a biologickými látkami	9	8	17
organickými rozpustidly a halogenovanými uhlovodíky	-	-	-
jinými plyny a parami a expozice jejich působení	1	-	1
Úmyslné sebepoškození			
oběšením, (u)škrcením, (za)dušením	57	13	70
(u)topením a potopením	-	-	-
výstřelem z pistole, revolveru	-	-	-
výstřelem z jiné a neurčené střelné zbraně	19	1	20
výbušnou látkou	-	-	-
kouřem, dýmem a ohněm	-	-	-
ostrým předmětem	3	2	5
skokem z výše	12	6	18
skokem nebo lehnutím si před pohybující se předmět	1	-	1
neurčenými prostředky	1	-	1

**Počet sebevražd na 100 000 obyvatel
zdroj ÚZIS ČR**



**Počet sebevražd v % v příslušných věkových
kategoriích
zdroj ÚZIS ČR**

