



Informace ze zdravotnictví Ústeckého kraje

Ústavu zdravotnických informací a statistiky
České republiky

Ústí nad Labem
18.5.2004

2

Gynekologická péče - činnost v Ústeckém kraji v roce 2003

Gynaecologic Care - Activity in branch in the Ústecký Region in 2003

Souhrn

Informace ze zdravotnictví kraje o činnosti oboru gynekologie v Ústeckém kraji v roce 2003 obsahuje údaje o ambulantní péči v členění podle druhu zdravotnického zařízení a podle území z oblasti personálního zajištění, činnosti oboru a o dispenzarizovaných pacientkách pro vybrané diagnózy. Je doplněna také základními ukazateli lůžkové péče ženských oddělení nemocnic.

Summary

Information on health care activity in the branch of gynaecology in the Ústecký region in 2003 contains data about out-patient care by type of establishment and by districts of the region, data about personnel capacity, gynaecological activity and about patients followed up for selected diagnoses. It is supplemented by basic indicators on in-patient care in hospital gynaecology departments.

Ústecký krajský odbor Ústavu zdravotnických informací a statistiky ČR zpracoval základní informace o činnosti oboru gynekologie za rok 2003 z ročních výkazů A (MZ) 1-01, L (MZ) 3-01, L (MZ) 1-02. Výkazy A (MZ) 1-01 vyplňuje samostatně každá ambulantní gynekologická ordinace (oddělení, pracoviště) včetně ambulantních částí nemocnic, ve všech zdravotnických zařízeních všech zřizovatelů. V roce 2003 bylo 99,24% dodání těchto výkazů. L (MZ) 3-01 vyplňuje lůžkové ženské oddělení nemocnice a porodnice. L (MZ) 1-02 vyplňují lůžková zdravotnická zařízení. Návratnost těchto výkazů byla stoprocentní.

Ambulantní péče

Ambulantní gynekologickou péči v Ústeckém kraji k 31.12.2003 zajišťovali lékaři v přepočteném počtu 111,25 celkem, z toho praktičtí lékaři 99,01 (včetně úvazků smluvních pracovníků - na tento počet lékařů jsou napočítány všechny níže uváděné relativní ukazatele). V průběhu roku 2003 provedli gynekologové 891 860 vyšetření, tj. o 29 667 vyšetření více než v roce 2002. Z toho 92,7 % vyšetření provedli praktičtí lékaři gynekologové a 7,3 % gynekologové specialisté. U preventivních prohlídek došlo k poklesu oproti roku 2002, ze 190 451 na 189 998. Z celkového počtu ošetření tvoří preventivní prohlídky 21,3 % a v ČR 21,4 %. V Ústeckém kraji připadá v průměru na 1 lékaře 8 017 vyšetření, 3 244 registrovaných žen a 2 613 léčených žen. Pro porovnání, v ČR připadá na 1 LM průměrně 7 387 vyšetření, 2 886 registrovaných žen a 2 447 léčených žen. V Ústeckém kraji, v průběhu roku, připadne na 1 ženu průměrně 2,13 vyšetření, na 1 léčenou ženu 3,06 vyšetření. Antikoncepci užívalo 50,34 % žen ve fertilním věku (15-49 let), došlo ke zvýšení o 7,19 % z 96 306 na 103 235. Z celkového počtu žen, které užívaly

antikoncepci, užívalo 84 % žen hormonální a 16 % žen nitroděložní antikoncepci. V ČR užívalo hormonální antikoncepci 86 % a nitroděložní 14 % žen. V porovnání s rokem 2002 poklesla návštěvnost ženských sester u šestinedělek o 10,91 %.

Pro prvně zjištěnou prekancerózu děložního hrdla bylo dispenzarizováno 1 352 žen. Proti roku 2002 poklesl v Ústeckém kraji zjištěný počet prekanceróz o 19,57 %. V ČR naopak byla tato zjištěná onemocnění o 5,98 % vyšší. Na 10 000 žen připadá 32,31 prekanceróz. Karcinomů prvně zjištěných v Ústeckém kraji v roce 2003 je méně o 17,12 %. Tento trend je i v ČR, kde došlo k poklesu o 2,39 %. Na 10 000 žen připadá 7,98 karcinomů.

Činnost ženských oddělení nemocnic

Porodnická činnost

V nemocnicích Ústeckého kraje porodilo 8 147 žen, což je o 1,96 % více, než v roce 2002. Předčasně, do konce 38 týdne, porodilo 957 žen, tj. 11,75 % z celkového počtu porodů. V souvislosti s těhotenstvím, potratem, porodem a šestinedělím nezemřela žádná žena.

Gynekologická činnost

Na gynekologických odděleních nemocnic Ústeckého kraje bylo hospitalizováno 26 236 žen. V souvislosti s gynekologickým onemocněním zemřelo 33 žen (z toho 2 operované) a 1 žena zemřela na jiné onemocnění. Nemocniční letalita je 1,3. Došlo k poklesu operací oproti roku 2002 o 0,71 %. V počtu operací jsou zahrnuty operace provedené ambulantně a potraty s nutnou hospitalizací. Průměrná ošetrovací doba na 1 hospitalizovanou ženu je 5 dnů. Na gynekologických odděleních v Ústeckém kraji je průměrný počet lůžek 588, z toho průměrný denní stav obsazených lůžek činí 361. Pro přehlednost uvádíme využití lůžek na gynekologických odděleních podle okresů: Děčín 67,4 %, Chomutov 71,7 %, Litoměřice 54,8 %, Louny 47,1 % (v roce 2003 byla ukončena činnost), Most 56,2 %, Teplice 71,4 %, Ústí n. L. 80,6 %, Ústecký kraj 64,5 %, ČR 69,1 %.

Vypracovala: Jana Petřů

ÚZIS ČR, Ústecký krajský odbor

Klíšská 30, 401 13 Ústí nad Labem

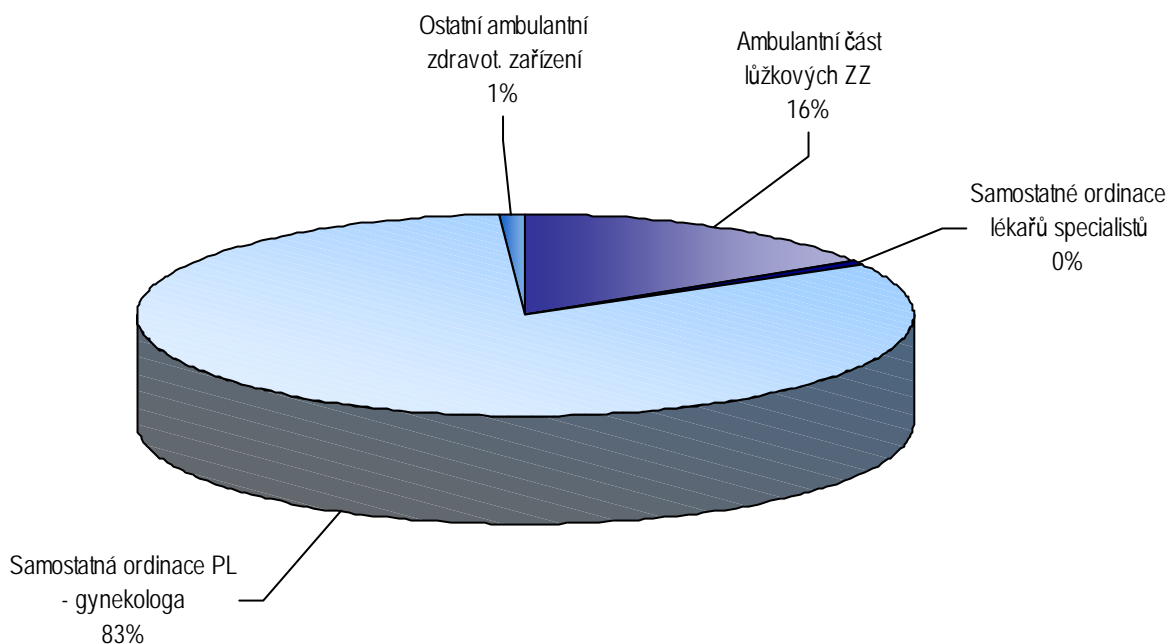
tel.: 477 114 470, e-mail: oslej@uzis.cz; <http://www.uzis.cz>

Personální zajištění a počet ošetření (vyšetření) v ambulantních zdravotnických zařízeních

Druh zdravotnického zařízení	Počet ZZ a pracovišť	Počet zaměstnanců ¹⁾		Počet ošetření (vyšetření)			
		lékaři	SZP	celkem		z toho	
				absolutně	v %	na 1 lékaře	na 100 žen
Ambulantní část lůžkových ZZ	19	17,94	26,86	104 269	11,7	5 812	24,92
Samostatné ordinace lékařů specialistů	1	0,50	1,00	4 417	0,5	8 834	1,06
Samostatná ordinace PL - gynekologa	107	91,48	109,25	772 413	86,6	8 444	184,62
Ostatní ambulantní zdravot. zařízení	4	1,33	2,18	10 761	1,2	8 091	2,57
Ústecký kraj	131	111,25	139,29	891 860	100,0	8 017	213,17

¹⁾ Součet úvazků (včetně smluvních)

Struktura ambulantních lékařů gynekologů podle druhu zdravotnických zařízení v Ústeckém kraji roce 2003



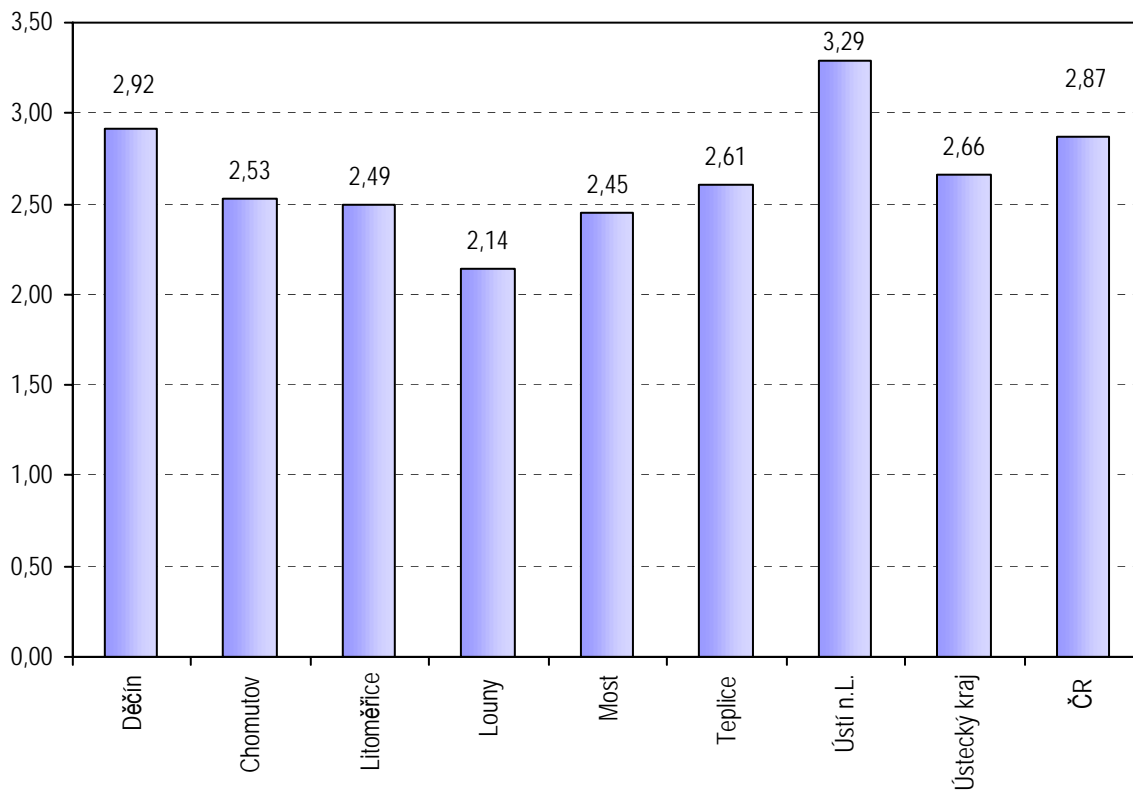
/

Personální zajištění a počet ošetření (vyšetření) dle územních celků

Území, okres	Počet ZZ a pracovišť	Počet zaměstnanců ¹⁾			Počet ošetření - vyšetření		
		lékaři		SZP	celkem	z toho	
		celkem	na 10 tis. žen			v amb.části. lůž.zařiz.	na 1 ženu
Děčín	20	19,87	2,92	18,74	142 172	23 615	2,09
Chomutov	18	16,09	2,53	17,88	127 149	13 679	2,00
Litoměřice	18	14,46	2,48	17,03	136 219	10 960	2,34
Louny	11	9,32	2,14	14,25	91 097	1 343	2,09
Most	17	14,62	2,45	22,45	142 106	6 698	2,38
Teplíce	20	16,98	2,61	22,40	118 931	31 648	1,83
Ústí nad Labem	27	19,91	3,29	26,54	134 186	16 326	2,22
Ústecký kraj	131	111,25	2,66	139,29	891 860	104 269	2,13
ČR	1 455	1 499,98	2,86	1 892,28	11 080 979	1 835 930	2,12

¹⁾ Součet úvazků (včetně smluvních)

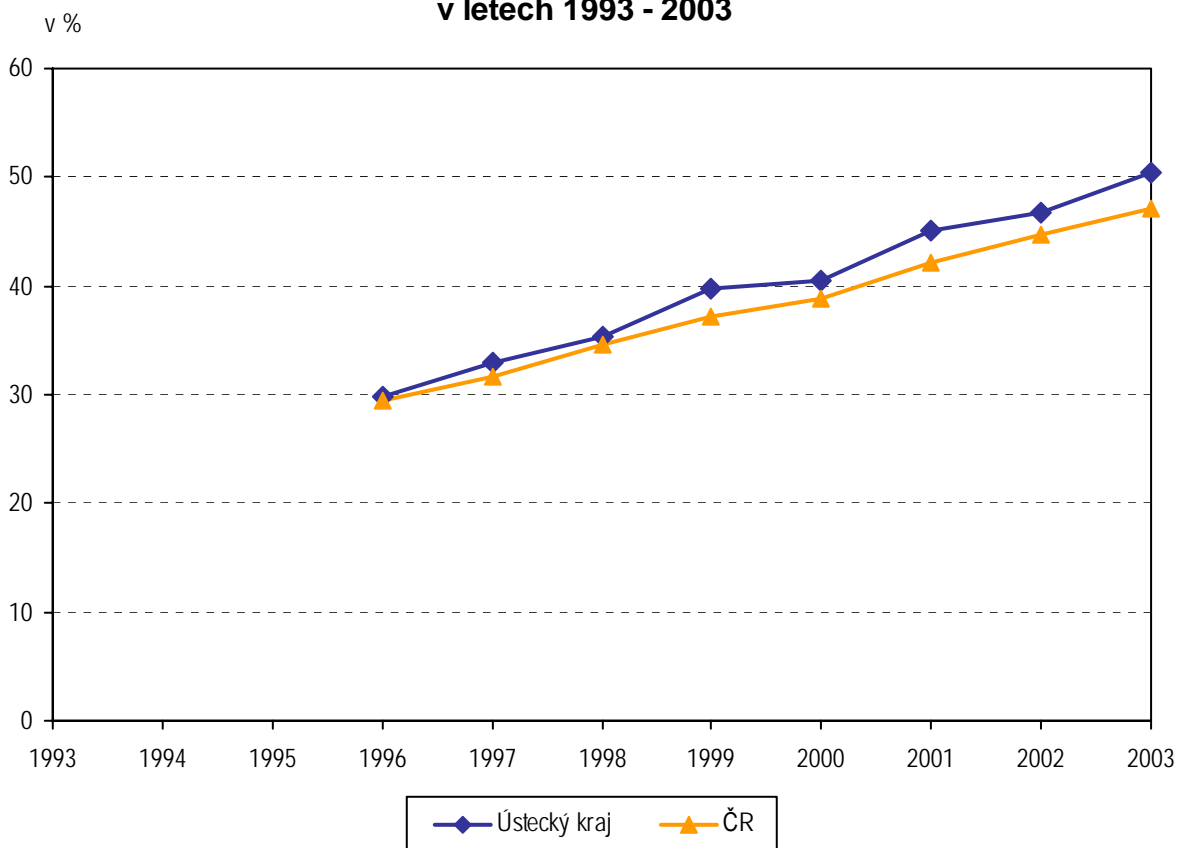
**Počet ambulantních lékařů gynekologů na 10 tisíc žen
v Ústeckém kraji v roce 2003**



Ženy užívající antikoncepci *) dle územních celků

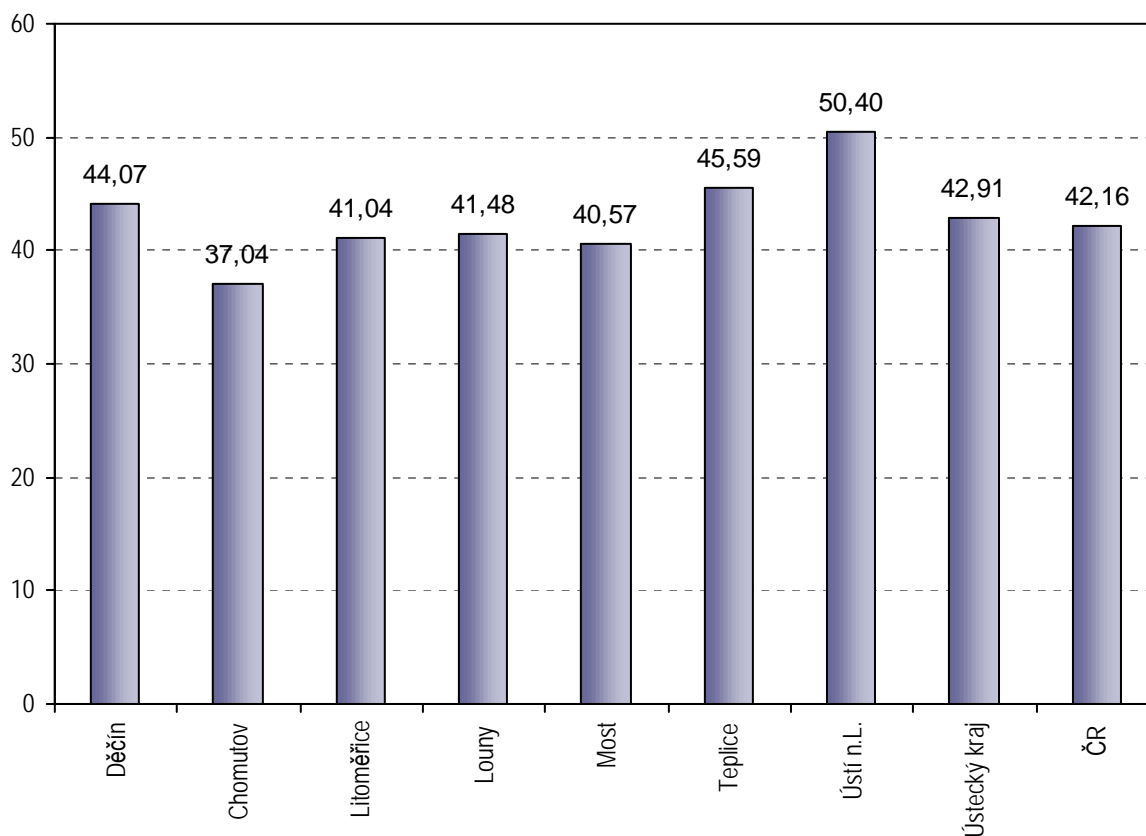
Území, okres	Počet žen užívajících antikoncepci					
	celkem	% z žen fertilního ¹⁾ věku	z toho			
			hormonální		nitroděložní	
			absolutně	v %	absolutně	v %
Děčín	14 172	43,40	11 058	78,03	3 114	21,97
Chomutov	16 540	50,97	12 885	77,90	3 655	22,10
Litoměřice	17 487	62,62	14 443	82,59	3 044	17,41
Louny	10 742	50,29	9 359	87,13	1 383	12,87
Most	13 797	46,42	12 616	91,44	1 181	8,56
Teplice	15 983	50,78	13 907	87,01	2 076	12,99
Ústí nad Labem	14 514	49,23	12 467	85,90	2 047	14,10
Ústecký kraj	103 235	50,34	86 735	84,02	16 500	15,98
ČR	1 195 325	47,15	1 026 746	85,90	168 579	14,10

*) Pod lékařským dohledem

¹⁾ 15 - 49 letPodíl žen fertilního věku užívajících antikoncepci
v letech 1993 - 2003

Péče o ženy v těhotenství a šestinedělí dle územních celků

Území, okres	Počet nově přijatých těhotných žen		Návštěvy ženských sester		
	absolutně	na 1 000 žen fertilního ¹⁾ věku	celkem	z toho u	
				těhotných	šestinedělek
Děčín	1 439	44,07	710	63	645
Chomutov	1 202	37,04	51	1	47
Litoměřice	1 146	41,04	437	7	427
Louny	886	41,48	131	50	81
Most	1 206	40,57	1 357	288	1 052
Teplice	1 435	45,59	196	39	150
Ústí nad Labem	1 486	50,40	512	49	463
Ústecký kraj	8 800	42,91	3 394	497	2 865
ČR	106 869	42,16	16 979	5 275	10 386

¹⁾ 15 - 49 letPočet těhotných ^{*)} na 1 000 žen fertlního věku
v Ústeckém kraji v roce 2003

Dispenzarizované pacientky pro vybranou diagnózu dle územních celků

Území, okres	Novotvar in situ ¹⁾ (D05-D06, D07.0-3)	Počet prvně zjištěných onemocnění					
		prekancerózy děložního hrdla (N87.0-2)	ZN hrdla děložního (C53.-)	ZN těla děložního (C54.-)	ZN ovarií (C56)	ZN prsu (C50.-)	ZN ostatních lokalizací ²⁾
Děčín	14	284	22	31	3	-	6
Chomutov	54	141	20	39	9	-	4
Litoměřice	-	133	13	18	6	1	1
Louny	26	86	3	5	1	-	-
Most	80	377	7	16	12	-	3
Teplice	20	196	35	23	8	-	1
Ústí nad Labem	14	135	10	10	16	-	11
Ústecký kraj	208	1 352	110	142	55	1	26
ČR	2 036	29 399	1 200	2 086	1 096	1 544	460

¹⁾ D05.- carcinoma (novotvar) in situ prsu, D06.- carcinoma in situ hrdla děložního, D07.0-D07.3 carcinoma in situ jiných a neurčených ženských pohlavních orgánů

²⁾ C51.- zhoubný novotvar vulvy, C52 zhoubný novotvar pochvy - vaginy, C57.- zhoubný novotvar jiných a neurčených ženských pohlavních orgánů

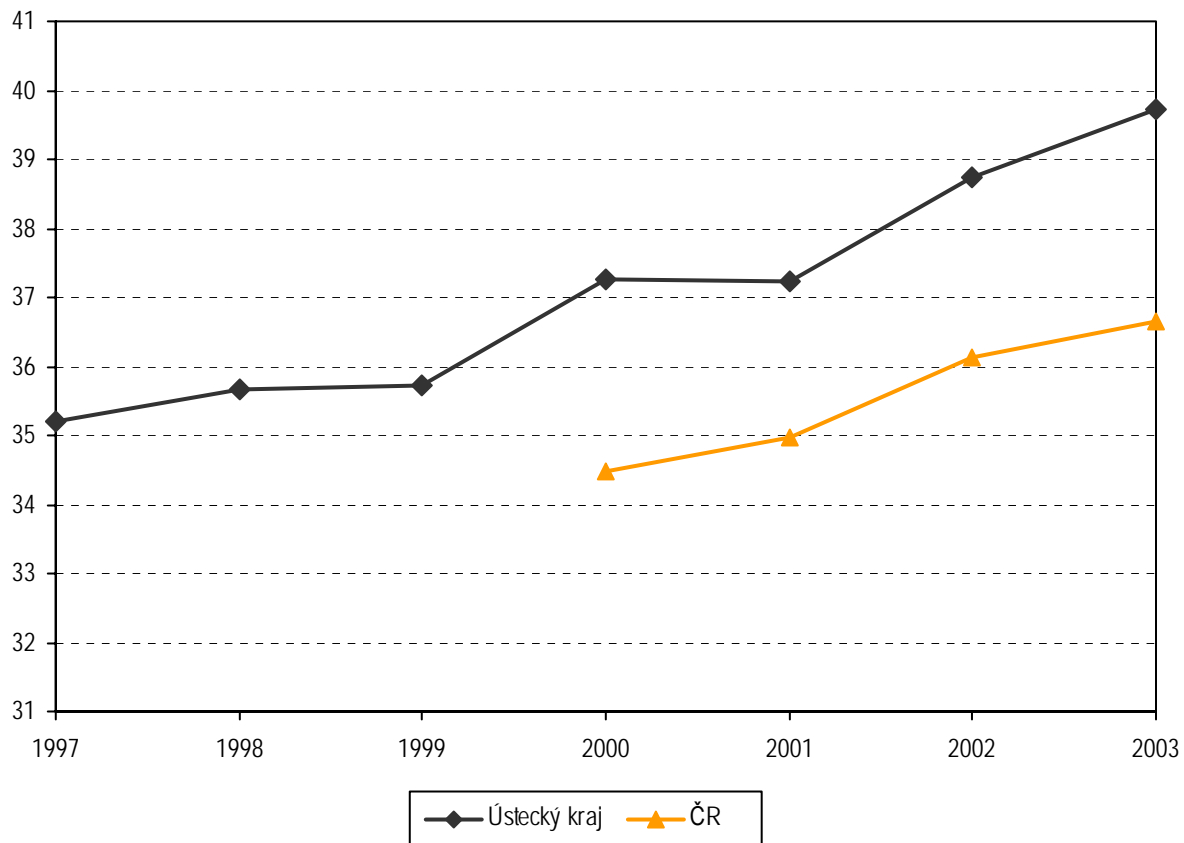
Gynekologická a porodnická činnost dle územních celků

Území, okres	Gynekologická činnost				Porodnická činnost			
	počet operovaných ¹⁾ žen		počet zemřelých v souvislosti s gynekologickým onemocněním		počet porodů			
	celkem	na 1 000 žen	celkem	z toho operovaných	celkem	na 1 000 žen fertilního věku ²⁾	z toho předčasné	
							absolutně	v %
Děčín	2 937	43,17	10	-	1 211	37,09	141	11,64
Chomutov	3 142	49,50	2	-	1 451	44,72	62	4,27
Litoměřice	1 619	27,85	6	-	966	34,59	164	16,98
Louny	1 226	28,15	1	-	560	26,22	37	6,61
Most	2 073	34,73	6	-	1 219	41,01	207	16,98
Teplice	1 890	29,06	6	2	867	27,55	105	12,11
Ústí nad Labem	3 000	49,62	2	-	1 873	63,53	241	12,87
Ústecký kraj	15 887	37,97	33	2	8 147	39,73	957	11,75
ČR	188 755	36,07	355	87	92 870	36,64	10 150	10,93

¹⁾ Včetně ambulantních operací a potratů s nutnou hospitalizací

²⁾ 15 - 49 let

**Počet porodů na 1 000 žen fertilního věku
v letech 2000 - 2003**



Využívání lůžkového fondu ženských oddělení nemocnic a zatížení zdravotnických pracovníků

Ukazatel	kraj	ČR
Počet oddělení	10	123
Počet zaměstnanců ¹⁾		
lékaři	68,38	789,69
střední zdravotničtí pracovníci celkem	285,02	3 436,89
střední zdravotničtí pracovníci u lůžka	234,76	2 770,35
nižší a pomocní zdravotničtí pracovníci u lůžka	39,87	497,87
Průměrný počet lůžek	587,78	6 529,15
Průměrný denní stav obsazených lůžek		
celkem	361,1	4 207,3
na 1 lékaře	5,3	5,3
na 1 SZP u lůžka	1,5	1,5
Počet lékařů na 100 lůžek	12,28	12,30
Počet SZP na 100 lůžek	51,17	53,54
Počet hospitalizovaných	26 236	297 019
Nemocniční letalita	1,3	1,2
Využití lůžek ve dnech	224,2	235,2
Průměrná ošetrovací doba	5,0	5,2
Prostoj lůžek ²⁾	2,8	2,3

¹⁾ Součet úvazků

²⁾ Ve dnech na 1 hospitalizovaného z lůžek schopných provozu

Seznam nemocnic s ženským oddělením v kraji:

Nemocnice Děčín, p.o.,
 1. Zdravotní Rumburk, a.s.
 Nemocnice Chomutov, p.o.
 Nemocnice Kadaň, p.o.
 Městská nemocnice v Litvňovicích
 Podřipská NsP Roudnice nad Labem, s.r.o.
 Nemocnice Louny, p.o. do 3.8.2004
 Nemocnice Žatec, o.p.s.
 Nemocnice Most, p.o.
 Nemocnice Teplice, p.o.
 Masarykova nemocnice v Ústí n.L. p.o.