



Informace ze zdravotnictví Ústeckého kraje

Ústavu zdravotnických informací a statistiky
České republiky

Ústí nad Labem
14.6.2004

11

Dětská a dorostová péče - činnost v Ústeckém kraji v roce 2003

Children and Adolescents Care - Activity in Branch in the Ústecký Region in 2003

Souhrn

Informace ze zdravotnictví kraje o dětské a dorostové péči v Ústeckém kraji v roce 2003 obsahuje údaje o ambulantní péči z oblasti sítě zdravotnických zařízení, personálního zajištění, činnosti, dispenzarizovaných pacientů pro vybranou diagnózu a také základní ukazatele lůžkové péče nemocnic. Údaje jsou členěny dle druhu zdravotnického zařízení a dle území.

Summary

Information on health service activity in the branch of children and adolescents care in the Ústecký region in 2003 contains data about out-patient care from area of health service network, personnel capacity, activity, patients followed up for selected diagnoses and also basic indicators of in-patient care in hospitals. Data are presented by type of health establishment and by territory.

Data byla získána z ročních výkazů A (MZ) 1-01 a L (MZ) 1-02. Návratnost výkazů za rok 2003 činila plných 100 %.

Ambulantní péči o děti a dorost zabezpečovalo 181,12 lékařů a 190,90 středních zdravotnických pracovníků (přepočtené počty včetně smluvních pracovníků) ve 180 zdravotnických zařízeních a pracovištích. V roce 2003 vykázalo činnost 159 samostatných ordinací praktického lékaře pro děti a dorost (88,91 % lékařů), 18 ambulantních částí lůžkových zdravotnických zařízení (10,19 % lékařů) a 3 ostatní ambulantní zařízení (0,90 % lékařů).

Personální zajištění a počet ošetření - vyšetření v ambulantních zdravotnických zařízeních

Druh zdravotnického zařízení	Počet ZZ a pracovišť	Počet zaměstnanců ¹⁾			Počet ošetření - vyšetření	
		lékařů	struktura v %	SZP	celkem	na 1 lékaře
Ambulantní část lůžkových ZZ	18	18,46	10,19	24,55	104 047	5 636,3
Samostatné ordinace praktického lékaře pro děti a dorost	159	161,03	88,91	163,85	1 219 372	7 572,3
Ostatní ambulantní zařízení	3	1,63	0,90	2,50	10 189	6 250,9
Kraj	180	181,12	100,00	190,90	1 333 608	7 363,1

¹⁾ Součet úvazků (včetně smluvních)

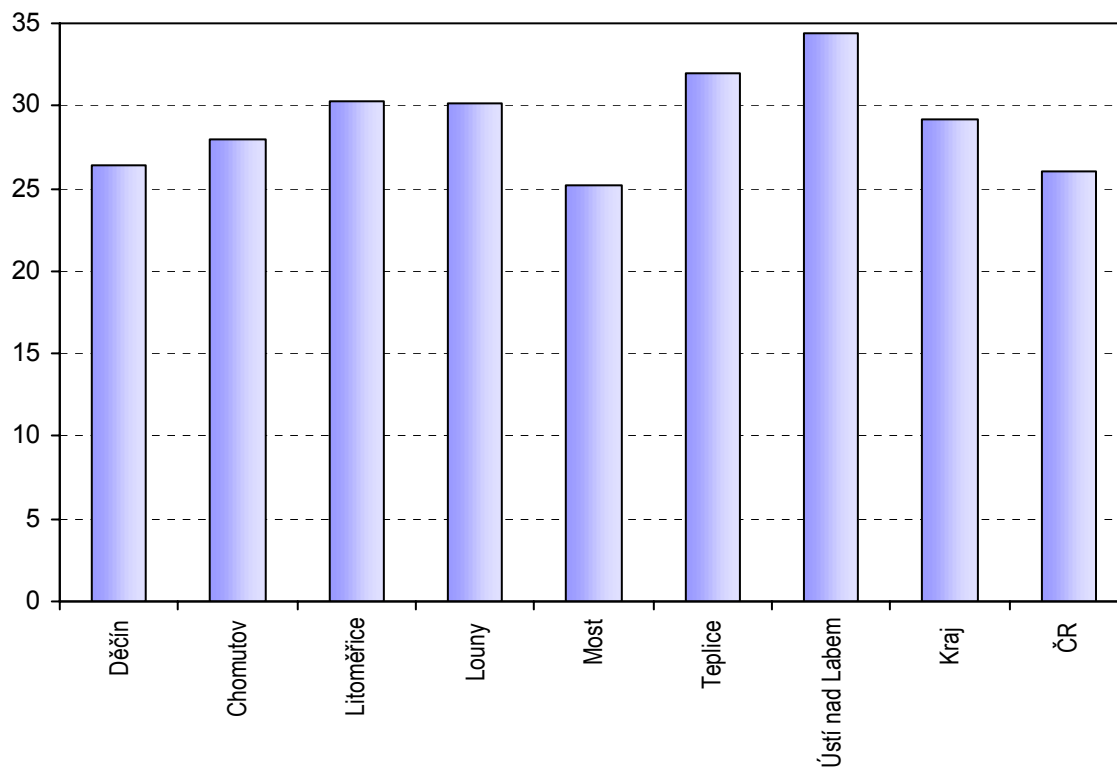
Nejvíce zdravotnických zařízení a pracovišť působí v okrese Děčín (32) a naopak nejméně v okrese Louny (20). Všechny okresy Ústeckého kraje, kromě okresu Most (25), převyšují republikový průměr (26) v počtu ošetření-vyšetření na 1 lékaře a den. Také u počtu dětí a dorostu na 1 lékaře je republikový průměr (939,7) nižší než v okresech Ústeckého kraje.

Personální zajištění a počet ošetření - vyšetření dle území

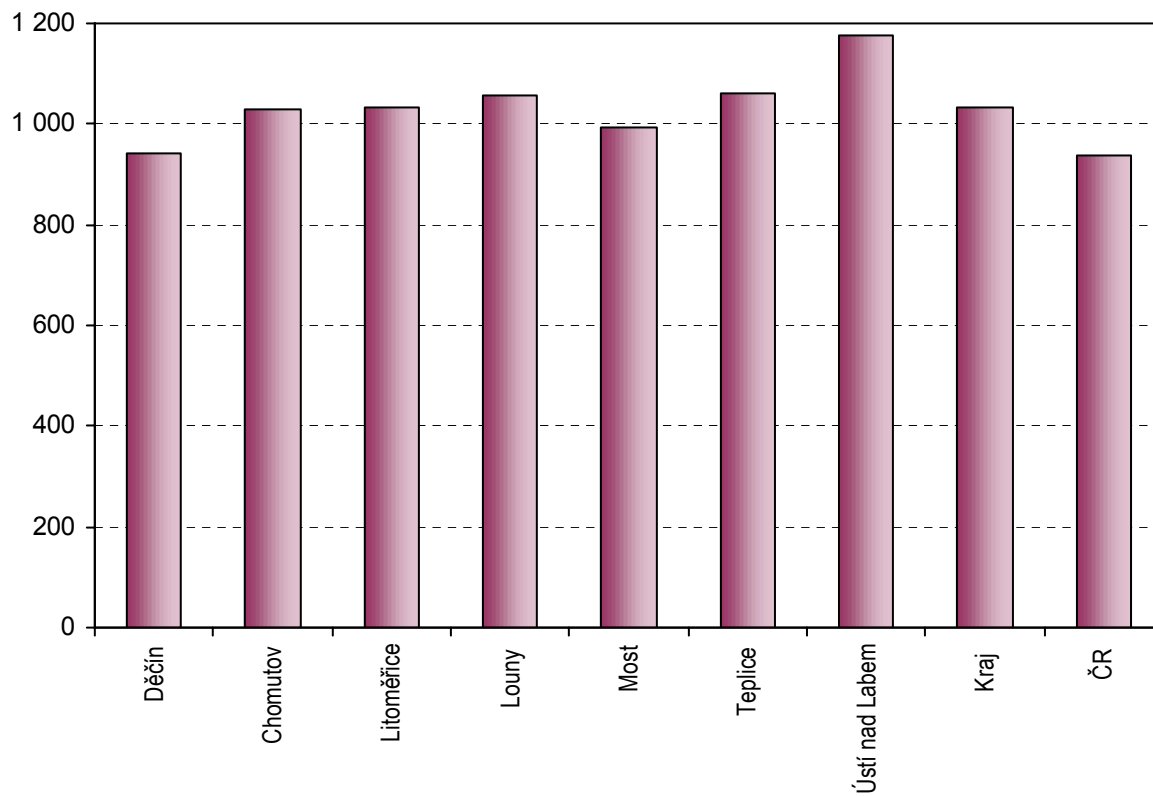
Území, okres	Počet ZZ a pracovišť	Počet zaměstnanců ¹⁾		Počet lékařů na 100 tis. dětí a dorostu ¹⁾	Počet ošetření - vyšetření		Počet dětí a dorostu na 1 lékaře
		lékařů	SZP		celkem	na 1 lékaře a den	
Děčín	32	32,50	35,02	106,20	216 224	26	941,7
Chomutov	29	28,90	30,00	97,14	204 061	28	1 029,4
Litoměřice	27	24,21	20,60	96,96	184 777	30	1 031,3
Louny	20	18,60	19,50	94,50	141 159	30	1 058,2
Most	25	27,24	29,33	100,75	172 757	25	992,5
Teplice	26	26,94	30,22	94,12	217 306	32	1 062,4
Ústí nad Labem	21	22,73	26,23	84,96	197 324	34	1 177,0
kraj	180	181,12	190,90	96,64	1 333 608	29	1 034,8
ČR	2 338	2 360,86	2 450,20	106,42	15 509 372	26	939,7

¹⁾ Součet úvazků (včetně smluvních)

Počet ošetření - vyšetření na 1 lékaře a den



Počet dětí a dorostu na 1 lékaře

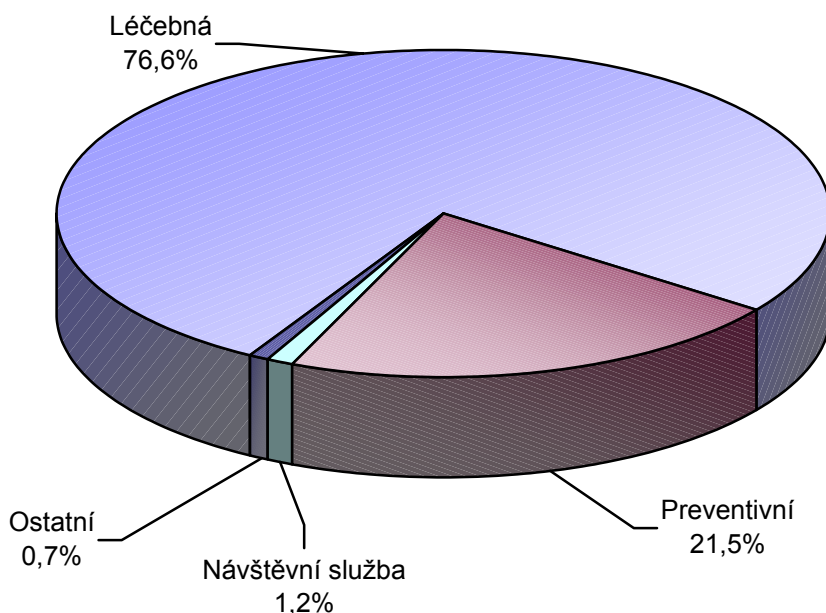


Z celkového počtu ošetření-vyšetření 1 333 608 Ústeckého kraje představují léčebná ošetření-vyšetření 76,33 % (ČR 76,91 %), preventivní 21,40 % (ČR 19,89 %) a v návštěvní službě 1,22 % (ČR 1,58 %). Na 1 registrovaného kojence (0-11 měsíců) bylo provedeno nejvíce léčebných ošetření-vyšetření v okrese Děčín 10,8 (ČR 8,7) a nejvíce preventivních ošetření-vyšetření 12,4 (ČR 10,6) shodně v okresech Litoměřice a Teplice.

Struktura počtu ošetření - vyšetření dle druhu ošetření

Území, okres	Počet ošetření - vyšetření celkem	z toho ošetření - vyšetření (v %)			Počet ošetření - vyšetření kojenců (0-11 měsíců)			
		léčebná	preventivní	v návštěvní službě	léčebných		preventivních	
					abs.	na 1 registr. kojence	abs.	na 1 registr. kojence
Děčín	216 224	78,18	19,31	1,94	14 564	10,8	14 925	11,0
Chomutov	204 061	78,13	20,53	0,73	12 292	9,9	13 649	11,0
Litoměřice	184 777	74,70	22,90	1,44	9 306	8,8	13 274	12,6
Louny	141 159	77,41	19,11	1,15	7 614	9,0	9 283	11,0
Most	172 757	77,08	20,42	1,02	8 812	8,2	11 078	10,3
Teplice	217 306	73,71	23,76	1,37	11 460	8,7	16 259	12,4
Ústí nad Labem	197 324	75,46	23,08	0,77	9 982	7,7	15 494	12,0
Kraj	1 333 608	76,33	21,40	1,22	74 030	9,1	93 962	11,5
ČR	15 509 372	76,91	19,89	1,58	807 352	8,7	977 817	10,6

Struktura ošetření - vyšetření podle druhu



Nejvyšší procentuální zastoupení v Ústeckém kraji v počtu ošetření-vyšetření mají samostatné ordinace praktického lékaře pro děti a dorost (91,43 %), u ambulantních částí lůžkových zdravotnických zařízení je zastoupení 7,80 % a ostatní ambulantní zařízení 0,76 %.

Struktura ošetření - vyšetření dle druhu zařízení

Území, okres	Počet ošetření - vyšetření			
	celkem	v tom v %		
		ambulantní části lůžkových ZZ	samostatné ordinace praktického lékaře pro děti a dorost	ostatní ambulantní zařízení
Děčín	216 224	5,67	94,33	-
Chomutov	204 061	4,59	92,70	2,71
Litoměřice	184 777	1,42	98,29	0,29
Louny	141 159	-	97,08	2,92
Most	172 757	3,75	96,25	-
Teplice	217 306	30,99	69,01	-
Ústí nad Labem	197 324	3,03	96,97	-
Kraj	1 333 608	7,80	91,43	0,76

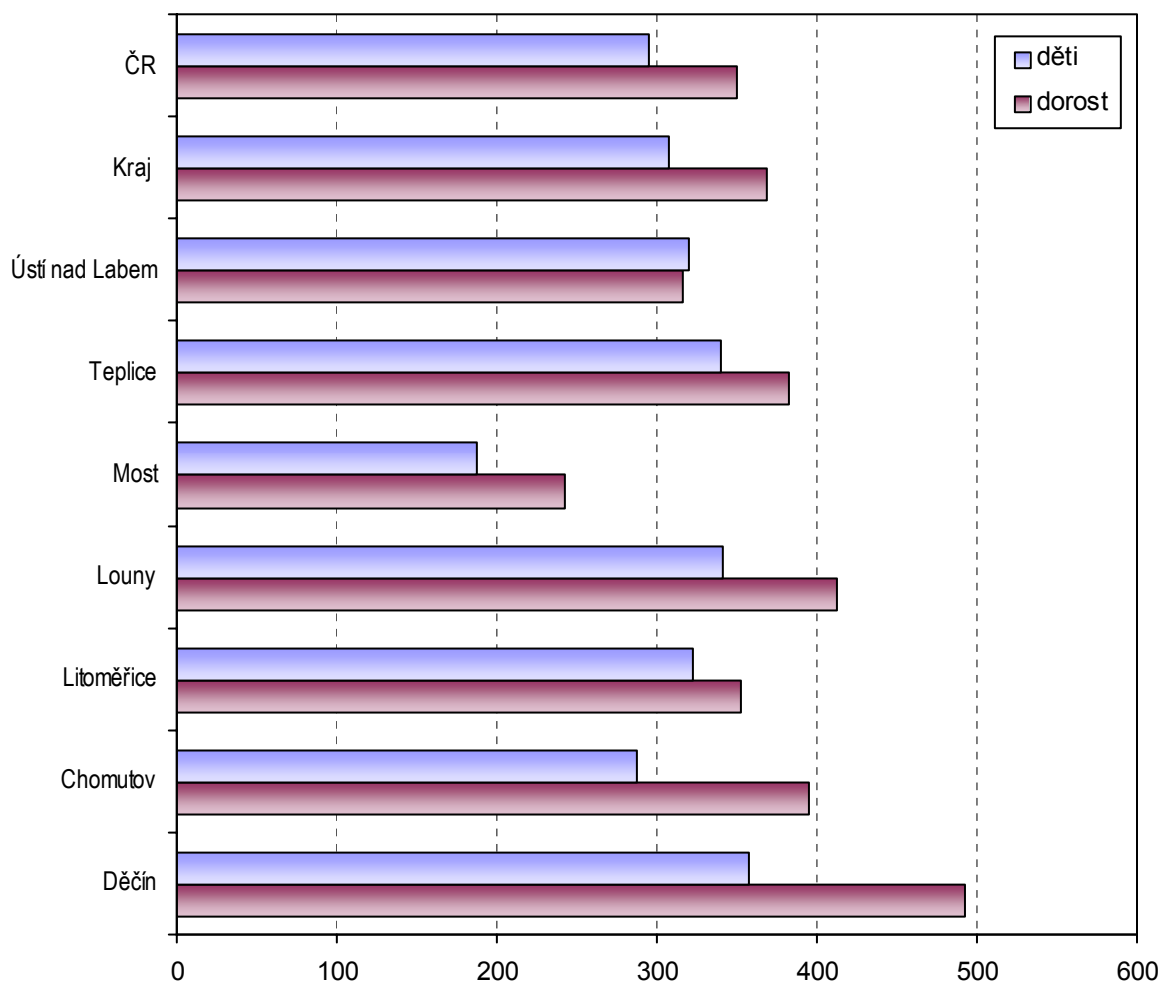
Součástí statistických zjišťování je i sledování dispenzarizovaných onemocnění. V Ústeckém kraji bylo registrováno 41 177 dětí a 16 436 dorostu s dispenzarizovaným onemocněním. Velký rozdíl v počtu těchto onemocnění na 1 000 registrovaných pacientů je mezi okresem Děčín (357,5) s nejvyšším a okresem Most (187,1) s nejnižším počtem dispenzarizovaných onemocnění. Taktéž markantní rozdíl je u dorostu (okres Děčín 491,9 a okres Most 242,4). Další sledovanou skupinou jsou děti a dorost trpící nejrůznějšími druhy alergií. Odbornou péči vyžaduje 14 790 dětí a 6 363 dorostu. Nemalý je i výskyt dětí (3 827) a dorostu (1 507) z dysfunkčních a afunkčních rodin. V roce 2003 bylo na území Ústeckého kraje 40 dětí a 9 dorostu týráno a sexuálně zneužíváno.

Dispenzarizovaná onemocnění u registrovaných pacientů praktického lékaře pro děti a dorost

Území, okres	Dispenzarizovaná onemocnění u dětí a dorostu		Počet sledovaných dětí a dorostu			
	absolutně	na 1 tis. registrovaných pacientů	alergici	z dysfunkčních a afunkčních rodin	týrané a sexuálně zneužívané	ZPS ¹⁾
Děti						
Děčín	7 909	357,5	3 185	869	7	x
Chomutov	6 004	287,9	2 566	446	4	x
Litoměřice	5 629	322,9	1 840	359	9	x
Louny	4 901	341,5	1 935	766	9	x
Most	3 519	187,1	1 369	268	4	x
Teplice	6 866	339,5	2 332	749	1	x
Ústí nad Labem	6 349	319,9	1 563	370	6	x
Kraj	41 177	308,1	14 790	3 827	40	x
ČR	462 074	294,7	171 933	28 394	396	x
Dorost						
Děčín	3 334	491,9	1 214	371	4	31
Chomutov	2 782	395,5	1 296	172	-	18
Litoměřice	2 001	352,2	619	88	1	14
Louny	1 872	412,7	734	429	2	16
Most	1 698	242,4	738	80	-	21
Teplice	2 831	382,1	1 176	241	1	62
Ústí nad Labem	1 918	315,8	586	126	1	72
Kraj	16 436	369,2	6 363	1 507	9	234
ČR	189 883	350,4	72 035	9 747	145	3 353

¹⁾ Počet dorostu se změnou pracovní schopností (počet přiznaných ZPS v roce)

Dispenzarizovaná onemocnění na 1 tisíc registrovaných pacientů

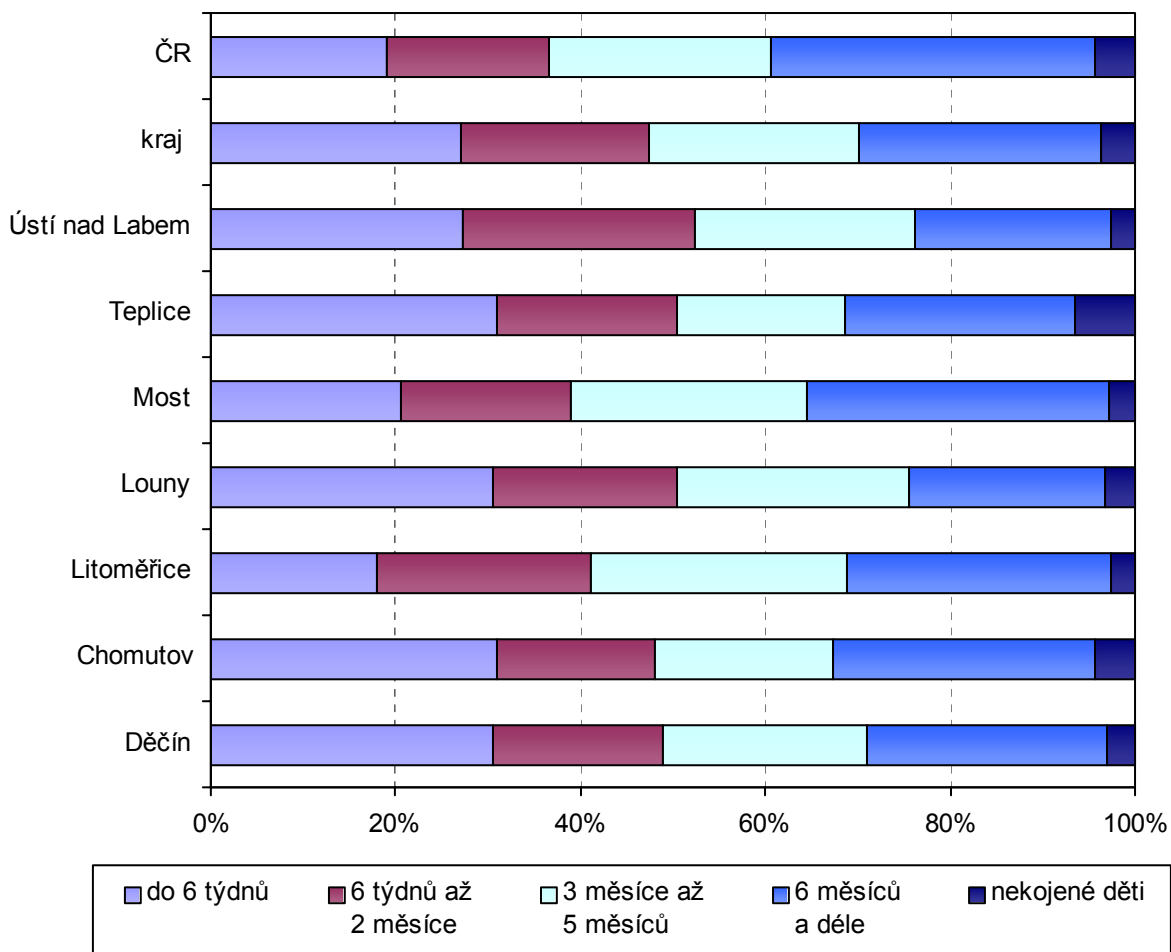


Důležitým ukazatelem, který se sleduje při roční prohlídce dětí, je mimo jiné i délka kojení. Z 8 102 dětí, které podstoupily tuto prohlídku, bylo 27,13 % kojeno do 6 týdnů, 20,20 % spadá do intervalu délky kojení 6 týdnů až 2 měsíce, 22,87 % tvoří skupina dětí kojených v délce 3 měsíce až 5 měsíců a děti kojené 6 měsíců a déle představují 26,19 %. 3,60 % reprezentují děti nekojené vůbec.

Struktura dětí u praktického lékaře pro děti a dorost dle délky kojení

Území, okres	Počet dětí při roční prohlídce					
	celkem	v tom (v %)				nekojené děti
		kojené děti				
		do 6 týdnů	6 týdnů až 2 měsíce	3 měsíce až 5 měsíců	6 měsíců a déle	
Děčín	1 374	30,49	18,41	21,98	26,13	2,98
Chomutov	1 217	30,90	17,09	19,31	28,27	4,44
Litoměřice	1 025	17,95	23,22	27,61	28,68	2,54
Louny	858	30,54	19,81	25,29	21,21	3,15
Most	1 134	20,46	18,43	25,57	32,80	2,73
Teplice	1 200	30,92	19,58	18,08	24,83	6,58
Ústí nad Labem	1 294	27,36	25,04	23,88	21,10	2,63
Kraj	8 102	27,13	20,20	22,87	26,19	3,60
ČR	91 299	19,13	17,35	24,08	35,07	4,36

Děti při roční prohlídce dle délky kojení

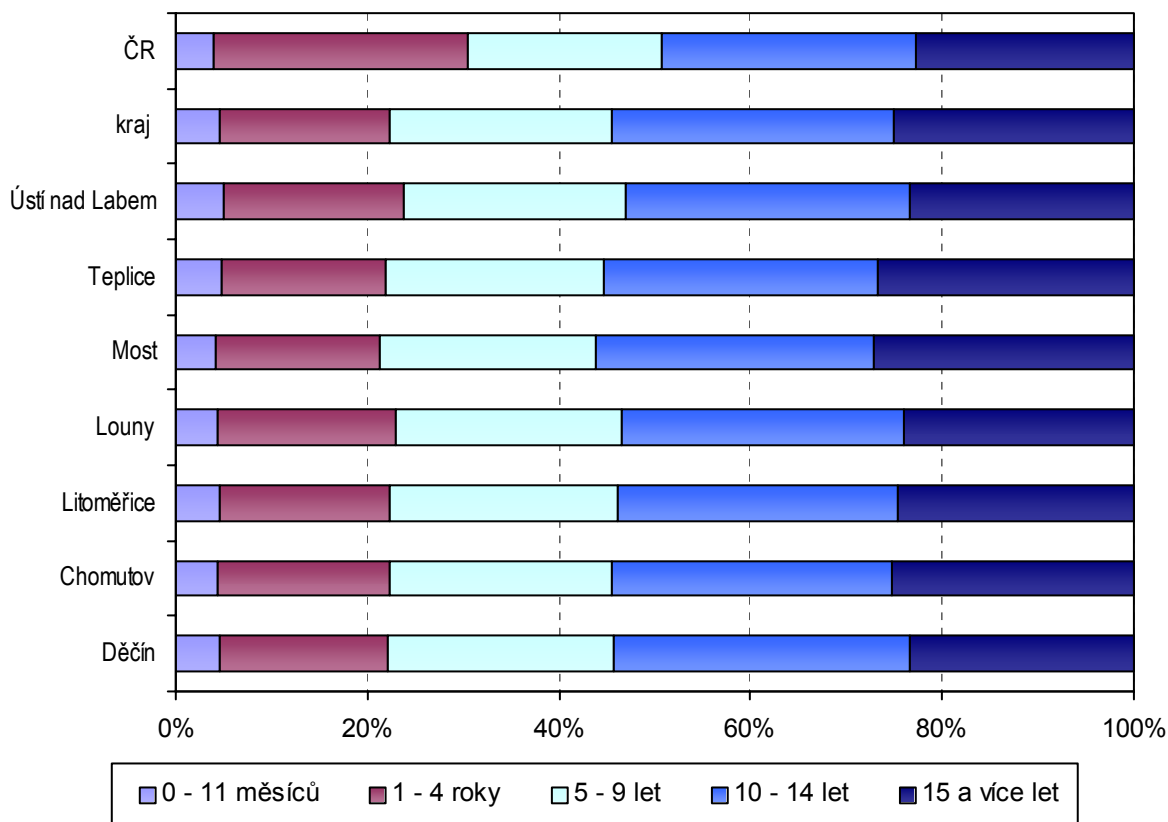


V Ústeckém kraji bylo v roce 2003 registrováno 178 165 dětí a dorostu. Sledování se provádí v 5ti věkových skupinách: 0-11 měsíců (4,58 %), 1-4 roky (17,78 %), 5-9 let (23,24 %), 10-14 let (29,42 %) a 15 let a více (24,99 %). Nejsilnějším okresem co do počtu registrovaných dětí a dorostu je okres Děčín (28 904). Okres Louny je naopak se svými 18 887 registrovanými dětmi a dorostem okresem nejslabším.

Struktura registrovaných dětí a dorostu dle věkových skupin

Území, okres	Počet registrovaných dětí a dorostu					
	celkem	v tom ve věku (v %):				
		0 - 11 měsíců	1 - 4 roky	5 - 9 let	10 - 14 let	15 a více let
Děčín	28 904	4,68	17,47	23,52	30,88	23,45
Chomutov	27 891	4,43	17,95	23,23	29,17	25,22
Litoměřice	23 112	4,55	17,73	23,78	29,36	24,58
Louny	18 887	4,47	18,47	23,70	29,34	24,02
Most	25 817	4,16	17,09	22,58	29,04	27,13
Teplice	27 633	4,76	17,23	22,77	28,43	26,82
Ústí nad Labem	25 921	4,98	18,74	23,26	29,58	23,43
Kraj	178 165	4,58	17,78	23,24	29,42	24,99
ČR	2 109 793	4,38	17,18	22,79	29,96	25,69

Struktura registrovaných pacientů dle věku



V roce 2003 působilo v Ústeckém kraji 10 dětských lůžkových oddělení nemocnic.

Využívání lůžkového fondu dětských oddělení nemocnic a zatížení zdravotnických pracovníků

Ukazatel	Kraj	ČR
Počet oddělení	10	106
Počet zaměstnanců ¹⁾		
lékaři	71,89	642,18
střední zdravotničtí pracovníci celkem	372,76	3 196,47
střední zdravotničtí pracovníci u lůžka	351,10	3 045,22
nižší a pomocní zdravotničtí pracovníci u lůžka	43,00	340,06
Průměrný počet lůžek	612,31	5 535,65
Průměrný denní stav obsazených lůžek		
celkem	447,8	3 527,9
na 1 lékaře	6,2	5,5
na 1 SZP u lůžka	1,3	1,2
Počet lékařů na 100 lůžek	12,12	11,90
Počet SZP na 100 lůžek	62,86	59,23
Počet hospitalizovaných	29 207	260 261
Nemocniční letalita	2,3	0,9
Využití lůžek ve dnech	266,9	232,6
Průměrná ošetrovací doba	5,6	5,0
Prostoj lůžek ²⁾	1,8	2,4

¹⁾ Součet úvazků

²⁾ Ve dnech na 1 hospitalizovaného z lůžek schopných provozu

Seznam nemocnic s dětským oddělením v kraji:

Nemocnice Děčín, p. o.

1. Zdravotní Rumburk, a.s. - Lužická nemocnice

Nemocnice Chomutov, p. o.

Nemocnice Kadaň, p. o.

Městská nemocnice v Litoměřicích

Podřípská nemocnice s poliklinikou Roudnice nad Labem, s. r. o.

Nemocnice Louny, p. o. - dětské oddělení ukončilo činnost 8/2003

Nemocnice Žatec, o. p. s.

Nemocnice Most, p. o.

Nemocnice Teplice, p. o.

Masarykova nemocnice v Ústí nad Labem, p. o.

Průměrný počet lůžek byl 612,31. Na dětských odděleních během roku 2003 hospitalizovali 29 207 pacientů. Odbornou péči zajišťovalo 71,89 lékařů, středních zdravotnických pracovníků celkem 372,76, u lůžka 351,10 středních zdravotnických pracovníků a 43,00 nižších a pomocných zdravotnických pracovníků u lůžka. Průměrný denní stav obsazených lůžek na 1 lékaře činil 6,2 (ČR 5,5) a na 1 středního zdravotnického pracovníka 1,3 (ČR 1,2). Na 100 lůžek připadlo 12,12 lékařů (ČR 11,90) a 62,86 středních zdravotnických pracovníků (ČR 59,23). Data jsou uváděna za dětská lůžková oddělení a novorozenecká pracoviště při dětských lůžkových odděleních. V nemocnicích Ústeckého kraje v roce 2003 nepůsobilo žádné samostatné novorozenecké oddělení.

Zpracovala: Radovana Jiskrová

ÚZIS ČR, Ústecký krajský odbor

Klíšská 30, 401 13 Ústí nad Labem

tel: 477 114 476, e-mail: jiskrova@uzis.cz; www.uzis.cz