



Informace ze zdravotnictví Ústeckého kraje

Ústavu zdravotnických informací a statistiky
České republiky

Ústí nad Labem
12. 7. 2007

2

Gynekologická péče - činnost v Ústeckém kraji v roce 2006

Gynaecologic Care - Activity in Branch in the Ústecký Region in 2006

Souhrn

Informace ze zdravotnictví kraje o činnosti oboru gynekologie v Ústeckém kraji v roce 2006 obsahuje údaje o ambulantní péči v členění podle druhu zdravotnického zařízení a podle území z oblasti personálního zajištění, činnosti oboru a o dispenzarizovaných pacientkách pro vybrané diagnózy. Je doplněna také základními ukazateli lůžkové péče ženských oddělení nemocnic.

Summary

Information on health care activity in the branch of gynaecology in the Ústecký region in 2006 contains data about out-patient care by type of establishment and by districts of the region, data about personnel capacity, gynaecological activity and about patients followed up for selected diagnoses. It is supplemented by basic indicators on in-patient care in hospital gynaecology departments.

Podkladem pro zpracování dat o ambulantní péči oboru gynekologie a reprodukční medicíny je roční výkaz A (MZ) 1-01. Činnost na lůžkových gynekologických odděleních v nemocnicích je sledována ve výkazech L (MZ) 1-02 a L (MZ) 3-01. Výkazy byly zpracovány na základě Programu statistických zjišťování MZ ČR na rok 2006.

Formuláře výkazů a Závazné pokyny jsou vystaveny na www.uzis.cz, kde jsou též dostupné informace o gynekologické péči z předchozích let.

Činnost oboru gynekologie v ambulantní péči

V roce 2006 zajišťovalo ambulantní gynekologickou péči na 136 pracovištích a jednom pracovišti reprodukční medicíny 115 lékařů a 154 ZPBD (v přepočteném evidenčním počtu). Gynekologická péče pro děti byla zajištěna na jednom pracovišti v Mostě a jednom v Ústí nad Labem. Z celkového počtu téměř 366 tisíc registrovaných žen navštívilo ordinaci v průběhu roku více než 282 tisíc pacientek, u kterých bylo provedeno necelých 890 tisíc vyšetření, z toho 21 % preventivních prohlídek. Ve srovnání s rokem 2005 byl léčen téměř stejný počet pacientek. U porodnosti došlo k nárůstu o 8 %. Z celkového počtu žen ve fertilním věku, užívalo antikoncepci 52 % žen a to převážně antikoncepci hormonální (88 %). Z výše uvedených dat vyplývá, že během roku jeden lékař vyšetřil v průměru 7 742 žen, průměrná návštěvnost jedné ženy byly tři návštěvy za rok.

Pro svojí závažnost jsou sledovány údaje o pacientkách dispenzarizovaných pro vybraná nádorová onemocnění. Nejvíce žen bylo dispenzarizováno pro prekancerózu děložního hrdla, která byla diagnostikována u téměř 0,5 % žen na území kraje.

Činnost ženských oddělení nemocnic

V nemocnicích kraje bylo stejně jako v předchozím roce v provozu deset gynekologických oddělení o průměrném počtu 506 lůžek. Denně bylo obsazeno v průměru 330 lůžek. Na těchto lůžkách bylo během roku hospitalizováno téměř 27 tisíc žen s průměrnou délkou léčby 4,5 dne. Oddělení byla využita ze 68 %, a to ze skutečné lůžkové kapacity 238 dnů. Péči o pacientky zajišťovalo k 31. 12. 2006 65 lékařů a 274 ZPBD. V celkovém počtu 16,5 tisíce operací jsou zahrnuty i operace provedené ambulantně.

Zpracovala: Marta Mésárošová

ÚZIS ČR, Ústecký krajský odbor

Pařížská 227/20

400 01 Ústí nad Labem

tel.: 475 237 451

e-mail: mesarosova@uzis.cz

<http://www.uzis.cz>

**Personální zajištění a počet ošetření - vyšetření v ambulantní péči
dle druhu poskytované péče a dle území**

1/2

Druh zdravotnického zařízení	Počet ZZ a pracovišť	Počet pracovníků ¹⁾			Počet ošetření - vyšetření			
		lékařů	struktura lékařů v %	ZPBD ²⁾	celkem	z toho preventivních prohlídek	struktura ošetření v %	na 1 lékaře
kraj Ústecký								
Praktický lékař - gynekolog	111	96,25	83,64	112,82	782 499	171 159	87,83	8 130
Specializovaná ambulantní péče v lůžkových ZZ	22	15,79	13,72	34,21	101 570	13 567	11,40	6 433
Specializovaná ambulantní péče v ostatních ZZ	4	3,03	2,63	6,98	6 854	882	0,77	2 262
Celkem	137	115,07	100,00	154,01	890 923	185 608	100,00	7 742
Děčín								
Praktický lékař - gynekolog	15	15,05	79,00	14,99	115 927	25 131	84,79	7 703
Specializovaná ambulantní péče v lůžkových ZZ	5	4,00	21,00	7,00	20 801	6 184	15,21	5 200
Specializovaná ambulantní péče v ostatních ZZ	-	-	-	-	-	-	-	-
Celkem	20	19,05	100,00	21,99	136 728	31 315	100,00	7 177
Chomutov								
Praktický lékař - gynekolog	14	13,00	76,47	14,40	112 373	26 361	85,79	8 644
Specializovaná ambulantní péče v lůžkových ZZ	4	2,77	16,29	3,80	14 480	1 060	11,05	5 227
Specializovaná ambulantní péče v ostatních ZZ	3	1,23	7,24	1,23	4 129	882	3,15	3 357
Celkem	21	17,00	100,00	19,43	130 982	28 303	100,00	7 705
Litoměřice								
Praktický lékař - gynekolog	14	13,10	93,37	13,76	118 626	27 292	90,83	9 055
Specializovaná ambulantní péče v lůžkových ZZ	2	0,93	6,63	1,25	11 970	1 250	9,17	12 871
Specializovaná ambulantní péče v ostatních ZZ	-	-	-	-	-	-	-	-
Celkem	16	14,03	100,00	15,01	130 596	28 542	100,00	9 308
Louny								
Praktický lékař - gynekolog	10	8,47	78,64	12,75	93 792	22 843	91,54	11 073
Specializovaná ambulantní péče v lůžkových ZZ	3	2,30	21,36	6,26	8 673	1 248	8,46	3 771
Specializovaná ambulantní péče v ostatních ZZ	-	-	-	-	-	-	-	-
Celkem	13	10,77	100,00	19,01	102 465	24 091	100,00	9 514

**Personální zajištění a počet ošetření - vyšetření v ambulantní péči
dle druhu poskytované péče a dle území**

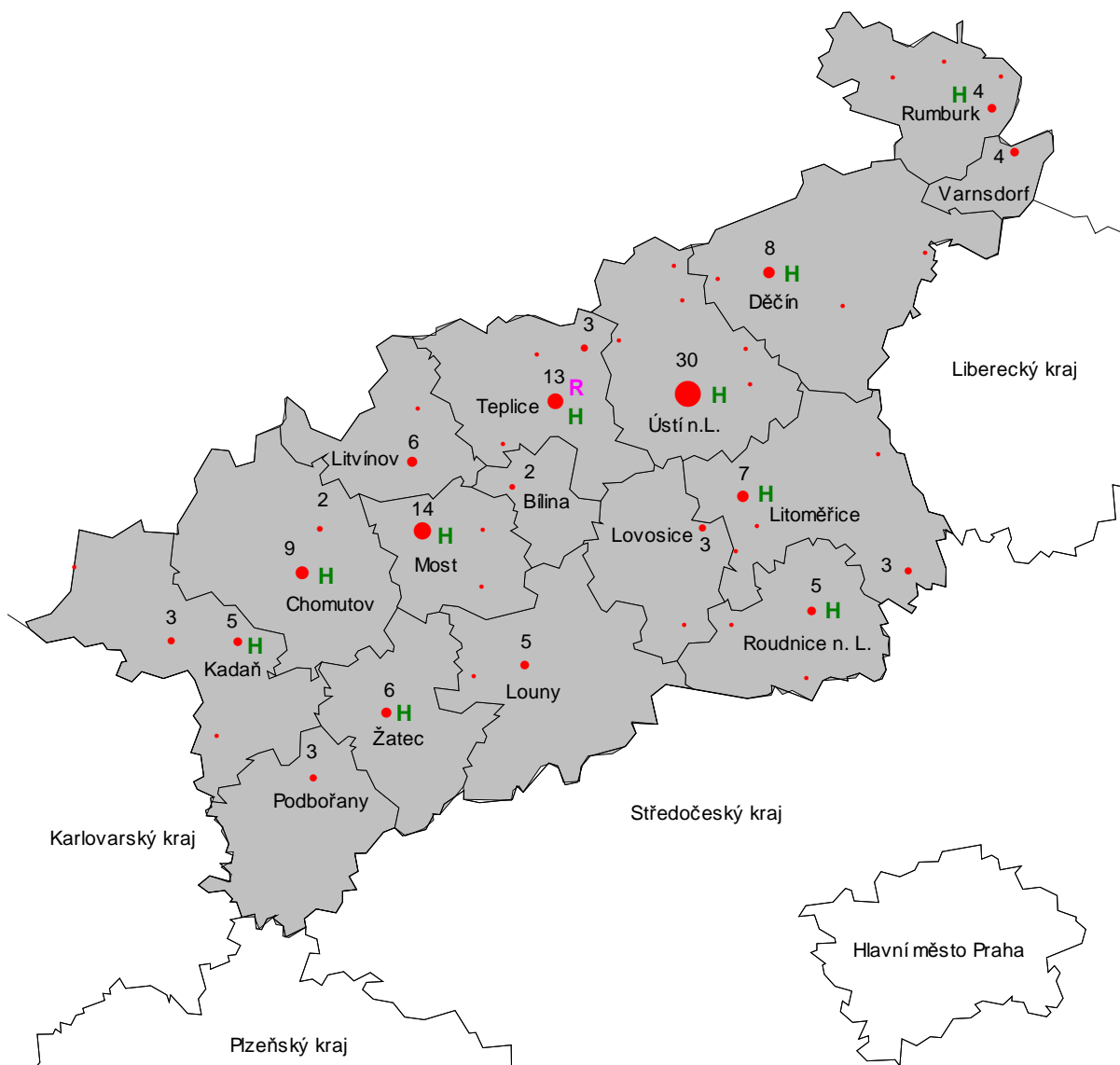
2/2

Druh zdravotnického zařízení	Počet ZZ a pracovišť	Počet pracovníků ¹⁾			Počet ošetření - vyšetření			
		lékařů	struktura v %	ZPBD ²⁾	celkem	z toho preventivních prohlídek	struktura ošetření v %	na 1 lékaře
Most								
Praktický lékař - gynekolog	18	14,25	95,38	20,05	124 958	18 618	93,89	8 769
Specializovaná ambulantní péče v lůžkových ZZ	1	0,69	4,62	1,00	8 127	1 285	6,11	11 778
Specializovaná ambulantní péče v ostatních ZZ	-	-	-	-	-	-	-	-
Celkem	19	14,94	100,00	21,05	133 085	19 903	100,00	8 908
Teplice								
Praktický lékař - gynekolog	15	13,73	73,70	14,55	102 758	25 035	78,18	7 484
Specializovaná ambulantní péče v lůžkových ZZ	5	3,10	16,64	8,90	25 958	2 498	19,75	8 374
Specializovaná ambulantní péče v ostatních ZZ	1	1,80	9,66	5,75	2 725	-	2,07	1 514
Celkem	21	18,63	100,00	29,20	131 441	27 533	100,00	7 055
Ústí nad Labem								
Praktický lékař - gynekolog	25	18,65	90,31	22,32	114 065	25 879	90,80	6 116
Specializovaná ambulantní péče v lůžkových ZZ	2	2,00	9,69	6,00	11 561	42	9,20	5 781
Specializovaná ambulantní péče v ostatních ZZ	-	-	-	-	-	-	-	-
Celkem	27	20,65	100,00	28,32	125 626	25 921	100,00	6 084

¹⁾ Součet úvazků, vč. smluvních

²⁾ ZPBD - zdravotničtí pracovníci nelékaři s odbornou způsobilostí bez odborného dohledu dle zákona č. 96/2004 Sb., o nelékařských povoláních § 5 - § 21

**Sít' zdravotnických zařízení poskytujících
ambulantní a lůžkovou gynekologickou péči
dle obcí s rozšířenou působností (ORP)**



Pozn.: Na mapě je znázorněna síť obcí, ve kterých se nacházela zdravotnická zařízení včetně detašovaných pracovišť. Počet míst poskytovatelů zdravotnické péče je vyšší než v tabulce 1, protože v tabulce jsou zahrnuti právní subjekty

- - pozice značky zobrazuje sídlo ambulantních zařízení
- 30 - počet ambulantních zařízení v daném místě, údaj je zobrazen v případě hodnoty > 1
- H - lůžková péče
- R - reprodukční medicína

Ženy dispenzarizované s antikoncepcí a péče v těhotenství a šestinedělí dle území

Území, okres	Počet žen dispenzarizovaných s antikoncepcí			Počet nově přijatých těhotných žen	Návštěvy porodních asistentek
	celkem	z toho			
		hormonální v %	nitroděložní v %		
Děčín	15 751	84,0	16,0	1 442	12
Chomutov	17 604	85,1	14,9	1 315	14
Litoměřice	16 918	87,7	12,3	1 339	175
Louny	11 594	89,9	10,1	954	21
Most	13 451	92,2	7,8	1 364	987
Teplice	16 050	91,2	8,8	1 561	218
Ústí nad Labem	14 188	88,2	11,8	1 645	283
Ústecký kraj	105 556	88,1	11,9	9 620	1 710
ČR	1 365 585	87,5	12,5	126 096	14 127

Dispenzarizované pacientky pro vybranou diagnózu dle území

Území, okres	Novotvar in situ ¹⁾ (D05-D06, D07.0-3)	Počet prvně zjištěných onemocnění					
		prekancerózy děložního hrdla (N87.0-2)	ZN hrdla děložního (C53.-)	ZN těla děložního (C54.-)	ZN ovarií (C56)	ZN prsu (C50.-)	ZN ostatních lokalizací ²⁾
Děčín	12	43	1	7	1	10	-
Chomutov	22	363	24	19	5	7	5
Litoměřice	21	471	15	23	6	13	3
Louny	27	162	5	9	2	1	4
Most	87	262	11	9	10	3	3
Teplice	4	458	13	4	3	9	-
Ústí nad Labem	4	137	25	18	31	6	12
Ústecký kraj	177	1 896	94	89	58	49	27
ČR	2 239	31 374	1 525	2 483	1 210	1 799	487

¹⁾ D05.- carcinoma (novotvar) in situ prsu, D06.- carcinoma in situ hrdla děložního, D07.0-D07.3 carcinoma in situ jiných a neurčených ženských pohlavních orgánů

²⁾ C51.- zhoubný novotvar vulvy, C52 zhoubný novotvar pochvy - vaginy, C57.- zhoubný novotvar jiných a neurčených ženských pohlavních orgánů

Využívání lůžkového fondu a činnost ženských oddělení nemocnic a zatížení zdravotnických pracovníků

Ukazatel	Ústecký kraj	ČR
Počet oddělení	10	119
Počet pracovníků ¹⁾		
lékaři	65,06	767,21
ZPBD ²⁾ celkem	273,50	3 167,06
sestru ²⁾ u lůžka	225,00	2 670,72
ZPOD ²⁾	41,56	506,61
Průměrný počet lůžek	505,53	5 932,18
Průměrný denní stav obsazených lůžek		
celkem	329,9	3 943,4
na 1 lékaře	5,1	5,1
na 1 sestru ²⁾ u lůžka	1,5	1,5
Počet lékařů na 100 lůžek	12,78	12,94
Počet ZPBD ²⁾ na 100 lůžek	53,73	53,42
Počet hospitalizovaných	26 582	309 915
Nemocniční letalita	0,5	0,8
Využití lůžek ve dnech	238,2	242,6
Průměrná ošetrovací doba	4,5	4,6
Prostoj lůžek ³⁾	2,1	2,0
Gynekologická činnost		
Počet operovaných žen celkem	16 515	191 068
Počet zemřelých v souvislosti s gynekologickým onemocněním celkem	14	248
z toho operovaných	1	52
Porodnická činnost		
Počet porodů celkem	8 438	104 731

¹⁾ Součet úvazků

²⁾ Zdravotničtí pracovníci dle zákona č. 96/2004 Sb.:

ZPBD - zdravotničtí pracovníci nelékaři s odbornou způsobilostí bez odborného dohledu (§ 5 - § 21)

sestra - všeobecné sestry a porodní asistentky (§ 5 - § 6)

ZPOD - zdravotničtí pracovníci nelékaři pod odborným dohledem nebo přímým vedením (§ 29 - § 42)

³⁾ Ve dnech na 1 hospitalizovaného z lůžek schopných provozu

Seznam nemocnic s ženským oddělením v kraji:

Nemocnice Děčín, p.o.

1. Zdravotní Rumburk, a.s.-Lužická nemocnice

Nemocnice Chomutov, p.o.

Nemocnice Kadaň, s.r.o.

Městská nemocnice v Litoměřicích

Podřipská NsP Roudnice n.L., s.r.o.

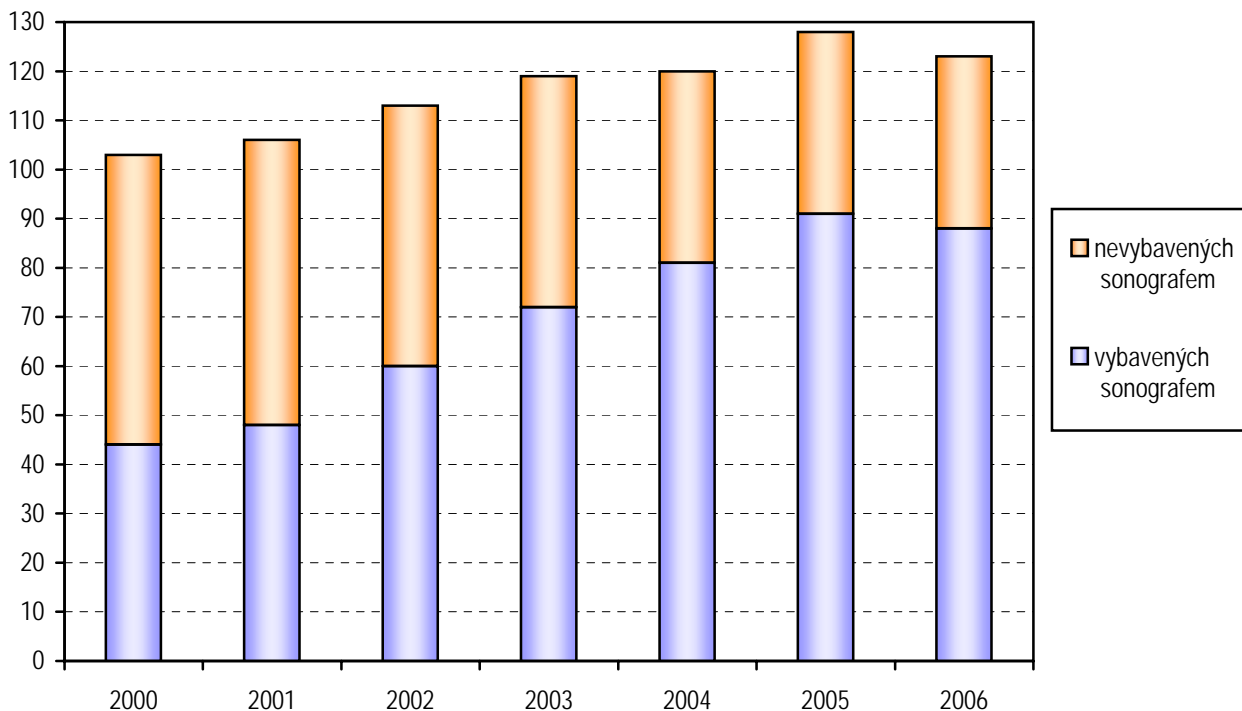
Nemocnice Žatec, o.p.s

Nemocnice Most, p.o.

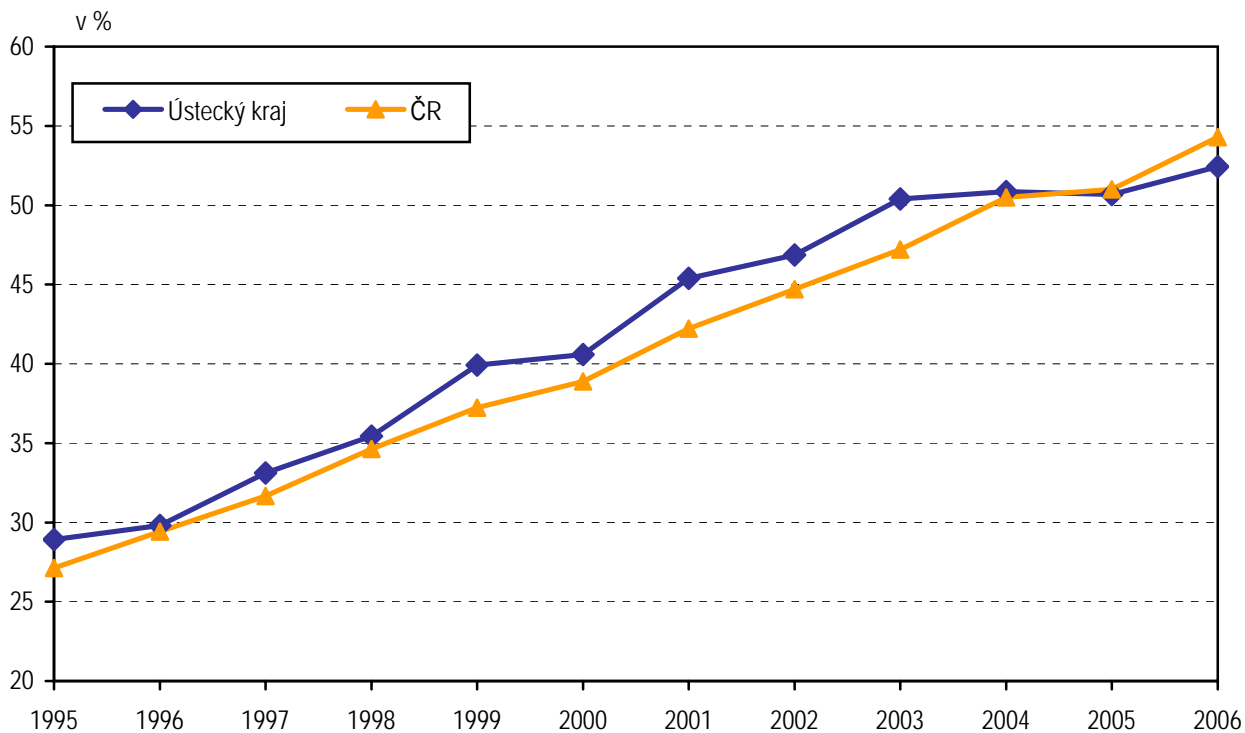
Nemocnice Teplice, p.o.

Masarykova nemocnice v Ústí n.L., p.o.

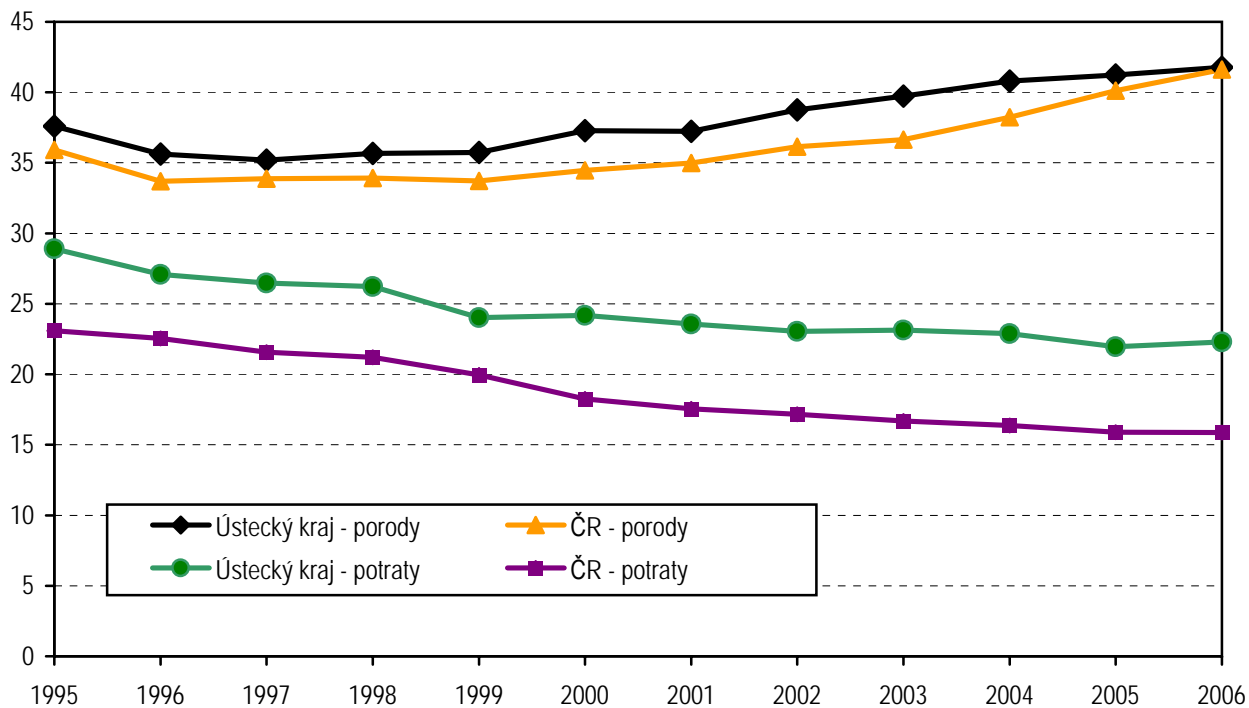
Počet ordinací praktického lékaře gynekologa vybavených sonografem v letech 2000 - 2006



Počet žen fertilního věku dispenzarizovaných s antikoncepcí v letech 1995 - 2006



Počet porodů a potratů na 1000 žen fertilního věku
v letech 1995 - 2006



Poznámka: Potraty - UST - v letech 1995 až 1999 nejsou započítány cizinky