



Informace ze zdravotnictví Ústeckého kraje

Ústavu zdravotnických informací a statistiky
České republiky

Hradec Králové
15.9.2010

2

Dětská a dorostová péče v Ústeckém kraji v roce 2009

Children and Adolescents Care in the Ústecký Region in 2009

Souhrn

Informace ze zdravotnictví kraje o dětské a dorostové péči v Ústeckém kraji v roce 2009 obsahuje údaje o ambulantní péči týkající se sítě zdravotnických zařízení, personálního zajištění, činnosti a dispenzarizovaných pacientů pro vybranou diagnózu. Údaje jsou členěny podle území. Informace také obsahuje přehled základních ukazatelů lůžkové péče nemocnic.

Summary

Information on health service activity in the branch of children and adolescents care in the Ústecký region in 2009 contains data about out-patient care concerning health service network, personnel capacity, activity, patients followed up for selected diagnoses. Data are presented by territory. Information also contains summary of basic indicators of in-patient care in hospitals.

Podkladem pro zpracování dat o činnosti dětské a dorostové péče byl roční výkaz A (MZ) 1-01, který vyplňuje každá ambulantní ordinace (oddělení, pracoviště) praktického lékaře pro děti a dorost a ambulantní odborné dětské a dorostové ordinace ve všech zdravotnických zařízeních bez ohledu na jejich zřizovatele. Údaje o lůžkové péči dětských oddělení nemocnic byly čerpány z výkazu L (MZ) 1-02 o lůžkovém fondu zdravotnického zařízení a jeho využití. Výkazy byly součástí Programu statistických zjišťování Ministerstva zdravotnictví v ČR na rok 2009. Pro výpočty relací na obyvatelstvo byly použity údaje ČSÚ. Formuláře výkazů a pokyny jsou vystaveny na internetu www.uzis.cz (NZIS/Výkazy 2009). Údaje o personálním zabezpečení, činnosti oboru praktický lékař pro děti a dorost a činnosti oboru pediatr specialista a z nich vypočtené ukazatele uvedené v tabulkách, v grafech a komentované v textu se týkají pouze těch zdravotnických zařízení, která splnila svou zpravodajskou povinnost a odevzdala vyplněný roční výkaz. V roce 2009 to bylo 98,9 % ze všech dětských lékařů v kraji.

Edice IZK o dětské a dorostové péči v předchozích letech jsou dostupné na internetových stránkách ústavu v části Rychlé informace.

Personální zajištění a činnost

Ambulantní péči o děti a dorost na území kraje zabezpečovalo ke konci roku 175 ambulantních zdravotnických pracovišť, ve kterých pracovalo 170,14 lékařů a 176,29 zdravotnických pracovníků nelékařů s odbornou způsobilostí bez odborného dohledu (ZPBD). Pracovníci jsou uváděni včetně pracovníků smluvních a v tzv. přepočteném

počtu, což je součet úvazků. Mezi pediatry tvořili většinu praktičtí lékaři pro děti a dorost (téměř 95 % z celkového počtu), ostatními lékaři v oboru byli pediatri specialisté.

Od roku 2008 se na výkazech A(MZ)1-01 sledují pracovníci také jako průměrný roční přepočtený počet, který výstižněji charakterizuje kapacitní zajištění jednotlivých ambulancí, zvláště v případech ukončení a zahájení činnosti nebo většího pohybu pracovníků v průběhu roku. Je to součet přepočteného počtu pracovníků za jednotlivé měsíce dělený počtem měsíců sledovaného období. Ve srovnání s republikovým ukazatelem byl počet lékařů v kraji v přepočtu na obyvatele podprůměrný (na 10 tisíc osob ve věku do 18 let připadlo v kraji 10,2 lékaře, v ČR 11,3 lékaře). V jednotlivých okresech se počet lékařů pohyboval v rozmezí 7,8–12,0 lékařů na 10 tisíc dětí a dorostu, relativně nejvíce lékařů bylo v okrese Most, nejméně v okrese Ústí nad Labem. Na jeden úvazek lékaře připadlo v kraji 984 osob ve věku 0–18 let (v ČR 887 dětí a dorostu), v okresech to bylo od 831 v Mostě po 1 282 v Ústí nad Labem. Převážná část ošetření byla provedena v ordinacích praktických lékařů (97 %). Největší podíl na celkovém počtu ošetření měla ošetření léčebná (70,9 %) a ošetření preventivní (25,0 %), na ošetření v návštěvní službě připadlo 1,0 %. Zbývající ošetření tvořila 3,1 % (vyšetření před nástupem do mateřské školy, prohlídky požadované k přihlášce na školu nebo při nástupu do zaměstnání, vyšetření pro účely sportovní, očkování pro cesty do ciziny).

Počet ošetření se meziročně snížil o 3 %. Na jeden úvazek lékaře připadlo v roce 2009 v průměru 6 130 ošetření, v roce 2005 to bylo 5 994 ošetření (v ČR 5 485 v roce 2009, 6 510 v roce 2005), to znamená, že za předpokladu 220 odpracovaných dnů v roce uskutečnil lékař v průměru 28 ošetření denně. Nejvíce ošetření na jednoho lékaře bylo v okrese Teplice (7 136) a nejméně v okrese Most (4 820).

Na jednoho léčeného pacienta ve věku 0–18 let připadlo v roce 2009 v průměru 6,3 ošetření (v ČR 6,3 ošetření). Preventivní vyšetření jsou nejčastěji poskytována kojencům.

Počet registrovaných pacientů (dětí a dorostu) v kraji na jednoho lékaře byl 1 011 pacientů. Největší počet registrovaných pacientů na jednoho lékaře vykazuje okres Ústí nad Labem (1 283) a nejnižší okres Most (895). V České republice bylo v průměru 950 registrovaných pacientů na jednoho lékaře v ambulantní péči.

V ordinacích praktických lékařů pro děti a dorost bylo v kraji v roce 2009 sledováno 24 877 alergiků, 5 568 dětí a mladistvých z dysfunkčních rodin, 56 dětí a 14 dorostu týraných nebo sexuálně zneužívaných. Praktičtí lékaři pro děti a dorost měli v přímé péči 8 992 nově narozených dětí, z toho 678 s nízkou porodní hmotností (tj. s hmotností menší než 2 500 g). Ve sledovaném roce zemřelo 26 dětí, z toho 5 s nízkou porodní hmotností, 11 dětí do jednoho roku (z toho 5 do 28 dnů života) a 15 ve věku 1–14 let.

V roce 2009 bylo při roční prohlídce vyšetřeno 9 448 dětí, z nichž bylo kojeno do 6 týdnů 22,1 % (ČR 16,3 %), do 3 měsíců 19,5 % (ČR 17,7 %), do 6 měsíců 21,5 % (ČR 24,1 %), déle než 6 měsíců 31,3 % (ČR 37,5 %) a 5,6 % nebylo kojeno vůbec (ČR 4,4 %).

Významnou skupinou pacientů jsou dispenzarizovaní pro vybrané diagnózy v evidenci u praktického lékaře pro děti a dorost. Jsou to pacienti trpící určitou chorobou pod stálým lékařským dohledem a jeden pacient může být uveden i vícekrát, pokud je sledován pro více diagnóz. Počet dispenzarizovaných onemocnění v kraji má již několik let vzrůstající tendenci. Na 1 000 registrovaných dětí ve věku do 14 let připadlo 373 dispenzarizovaných dětí (v ČR 358). Nejvyšší relaci vykazuje okres Ústí nad Labem (516) a nejmenší okres Most (173). Nejčastějším důvodem pro dispenzarizaci byly nemoci dýchací soustavy, které tvořily 26,2 % všech dispenzarizovaných onemocnění a nemoci nervové soustavy, které tvořily 19,3 %. Při sledování vývoje dispenzární péče od roku 2000 vykazuje kraj pozvolný, ale trvalý růst dispenzarizace dětí pro nemoci dýchací soustavy (o 20 %).

Počet dispenzarizovaného dorostu na 1000 registrovaných osob ve věku od 15 do 18 let byl v kraji 568 (v ČR 517). Nejvyšší relace vykazoval okres Ústí nad Labem (694) a nejnižší okres Most (247). Nejčastějším důvodem dispenzarizace byly v celokrajském měřítku nemoci nervové soustavy, které tvořily 23,3 % a nemoci dýchací soustavy, které tvořily 22,7 %. Počet případů dispenzarizace dorostu pro nemoci dýchací soustavy od roku 2000 vzrostl téměř o 50 % (v roce 2000 to bylo 3 452 případů oproti 5 147 v roce 2009).

Lůžková péče

V roce 2009 v kraji poskytovalo péči 10 dětských lůžkových oddělení. Pracovalo zde 70,27 lékařů a 381,41 ZPBD. Denně bylo v průměru obsazeno 409 lůžek z celkového počtu 558 lůžek, hospitalizováno bylo celkem 29 884 pacientů a průměrná ošetrovací doba činila 5,0 dne. Samostatné novorozenecké oddělení se v kraji nevyskytuje.

Zpracovala: Lenka Lesková

ÚZIS ČR, Regionální pracoviště Hradec Králové

Habrmanova 19/1, 500 02 Hradec Králové

telefon: 495 058 321, fax 495 058 322

e-mail: drahokoupilová@uzis.cz

<http://www.uzis.cz>

Personální zajištění a počet ošetření v ambulantní péči podle druhu zdravotnického zařízení a podle území

1/2

	Počet ZZ a pracovišť	Počet pracovníků ¹⁾			Počet ošetření - vyšetření		
		lékařů	struktura lékařů v %	ZPBD ²⁾	celkem	struktura ošetření v %	na 1 lékaře
Ústecký kraj							
Praktický lékař pro děti a dorost	164	161,43	94,75	158,99	1 018 081	97,48	6 307
Specializovaná ambulantní péče v lůžkových ZZ	10	7,94	4,66	16,13	25 550	2,45	3 218
Specializovaná ambulantní péče v ostatních ZZ	1	1,00	0,59	1,00	790	0,08	790
Ústecký kraj celkem	175	170,37	100,00	176,12	1 044 421	100,00	6 130
Děčín							
Praktický lékař pro děti a dorost	28	27,25	93,16	28,20	170 701	7,02	6 264
Specializovaná ambulantní péče v lůžkových ZZ	2	2,00	6,84	2,10	2 259 543	92,98	1 129 772
Celkem	30	29,25	100,00	30,30	2 430 244	100,00	83 085
Chomutov							
Praktický lékař pro děti a dorost	26	25,15	94,05	25,00	160 214	96,33	6 370
Specializovaná ambulantní péče v lůžkových ZZ	2	1,59	5,95	3,00	6 097	3,67	3 835
Celkem	28	26,74	100,00	28,00	166 311	100,00	6 220
Litoměřice							
Praktický lékař pro děti a dorost	23	21,94	96,91	17,85	143 601	98,07	6 545
Specializovaná ambulantní péče v lůžkových ZZ	2	0,70	3,09	0,75	2 829	1,93	4 041
Celkem	25	22,64	100,00	18,60	146 430	100,00	6 468
Louny							
Praktický lékař pro děti a dorost	19	17,60	93,37	18,10	103 516	98,35	5 882
Specializovaná ambulantní péče v lůžkových ZZ	1	0,25	1,33	0,17	946	0,90	3 784
Specializovaná ambulantní péče v ostatních ZZ	1	1,00	5,31	1,00	790	0,75	790
Celkem	21	18,85	100,00	19,27	105 252	100,00	5 584
Most							
Praktický lékař pro děti a dorost	25	26,58	94,32	24,93	133 263	98,11	5 014
Specializovaná ambulantní péče v lůžkových ZZ	1	1,60	5,68	1,60	2 574	1,89	1 609
Celkem	26	28,18	100,00	26,53	135 837	100,00	4 820

¹⁾ Průměrný roční přepočtený počet pracovníků celkem (vč. smluvních) - z odevzdaných ročních výkazů A(MZ)1-01

²⁾ ZPBD - zdravotničtí pracovníci nelékaři s odbornou způsobilostí bez odborného dohledu dle zákona č. 96/2004 Sb., o nelékařských zdravotnických povoláních § 5–§ 21

Personální zajištění a počet ošetření v ambulantní péči podle druhu zdravotnického zařízení a podle území

2/2

	Počet ZZ a pracovišť	Počet pracovníků ¹⁾			Počet ošetření - vyšetření		
		lékařů	struktura lékařů v %	ZPBD ²⁾	celkem	struktura ošetření v %	na 1 lékaře
Teplice							
Praktický lékař pro děti a dorost	25	24,91	97,65	26,86	179 249	98,47	7 196
Specializovaná ambulantní péče v lůžkových ZZ	1	0,60	2,35	4,51	2 781	1,53	4 635
Celkem	26	25,51	100,00	31,37	182 030	100,00	7 136
Ústí nad Labem							
Praktický lékař pro děti a dorost	18	18,00	93,75	18,05	127 537	95,61	7 085
Specializovaná ambulantní péče v lůžkových ZZ	1	1,20	6,25	4,00	5 853	4,39	4 878
Celkem	19	19,20	100,00	22,05	133 390	100,00	6 947

¹⁾ Průměrný roční přepočtený počet pracovníků celkem (vč. smluvních) - z odevzdaných ročních výkazů A(MZ)1-01

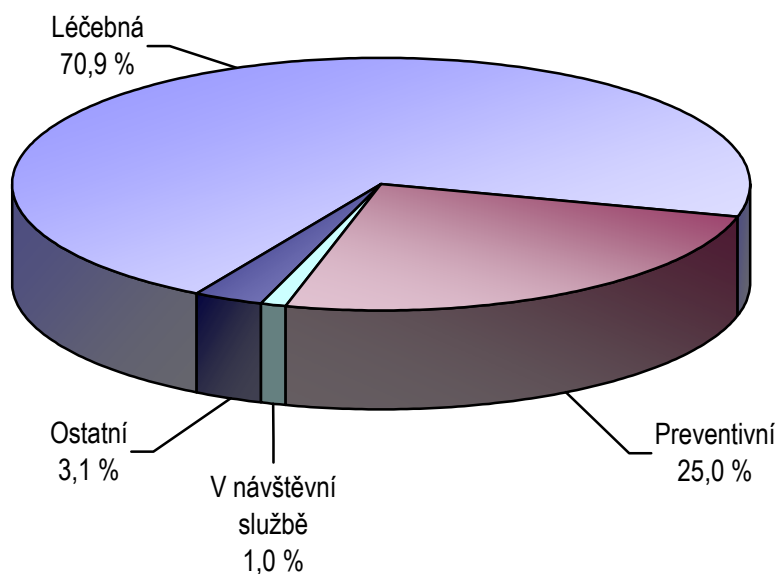
²⁾ ZPBD - zdravotničtí pracovníci nelékaři s odbornou způsobilostí bez odborného dohledu dle zákona č. 96/2004 Sb., o nelékařských zdravotnických povoláních § 5–§ 21

Struktura počtu ošetření - vyšetření u praktického lékaře pro děti a dorost

Území, okres	Počet ošetření - vyšetření celkem	z toho ošetření - vyšetření v %			Počet léčených pacientů ¹⁾	Počet ošetření na 1 léčeného pacienta
		léčebná	preventivní	v návštěvní službě		
Děčín	170 701	70,17	25,97	1,60	26 453	6,5
Chomutov	160 214	72,76	23,45	0,50	24 744	6,5
Litoměřice	143 601	72,65	24,37	1,00	23 851	6,0
Louny	103 516	73,29	23,57	1,26	17 779	5,8
Most	133 263	67,11	27,61	1,10	22 930	5,8
Teplice	179 249	96,73	32,23	0,81	24 228	7,4
Ústí nad Labem	127 537	65,52	25,16	0,72	21 361	6,0
Ústecký kraj	1 018 081	70,94	25,01	0,96	161 346	6,3
ČR	12 232 909	70,79	24,75	1,21	1 955 765	6,3

¹⁾ Počet léčených pacientů je celkový počet pacientů, kteří byli alespoň jedenkrát za sledovaný rok ošetřeni (tj. každý pacient je započten pouze jedenkrát).

Struktura ošetření - vyšetření podle druhu v roce 2009

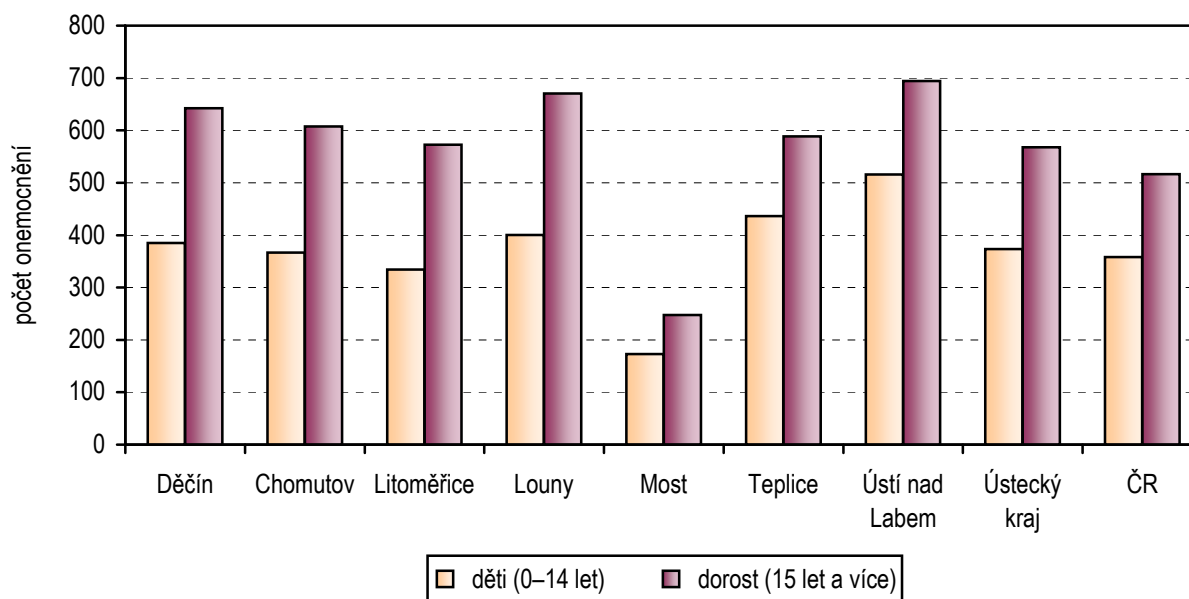


Dispenzarizovaná onemocnění u dětí a dorostu

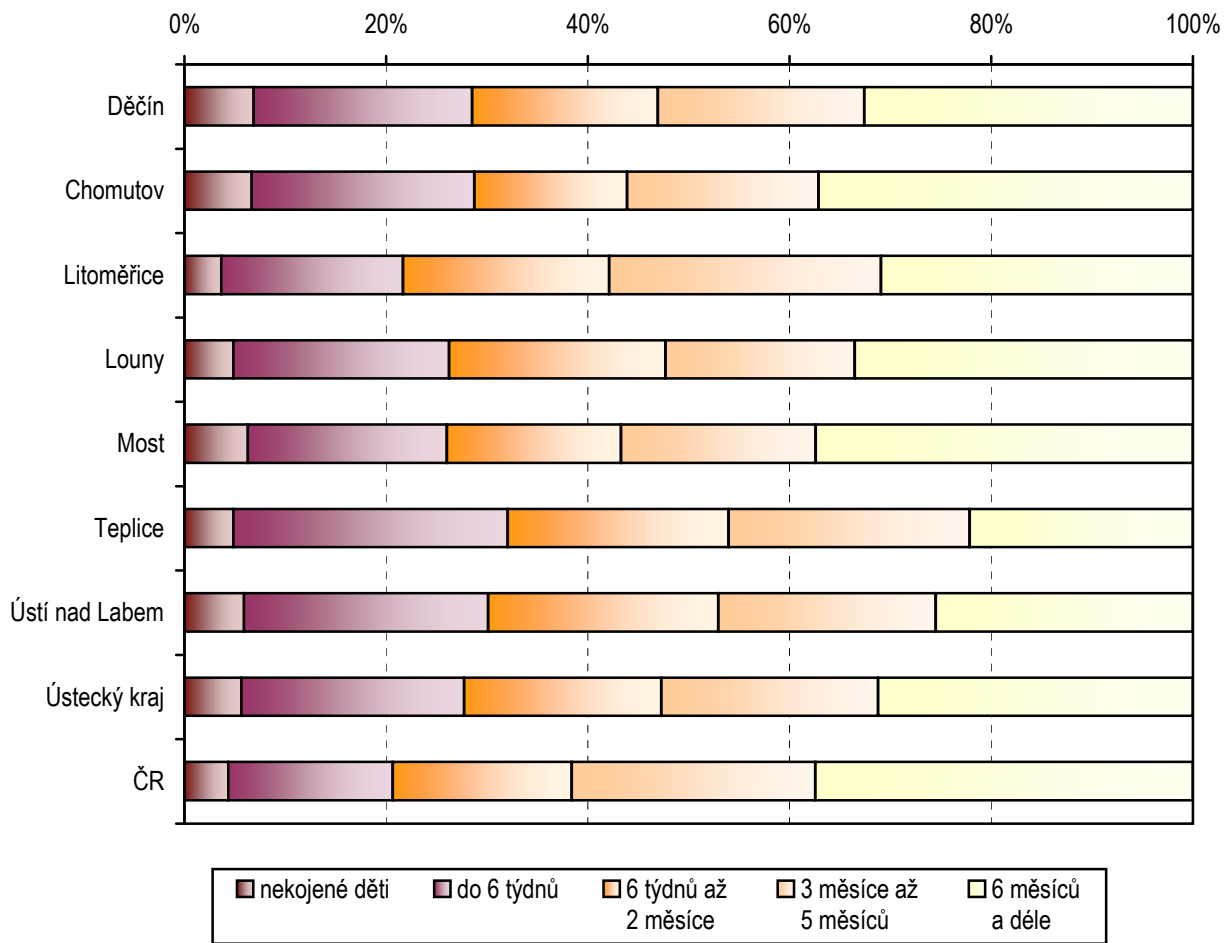
Kapitola (MKN -10)	Počet ¹⁾ dispenzarizovaných pacientů k 31.12.		
	celkem	z toho děti (0–14 let) v %	na 1 tisíc dětí a dorostu
I. Některé infekční a parazitární nemoci (vč. následků)	2 134	79,62	12,7
II. Novotvary	289	72,32	1,7
III. Nemoci krve a krvetvorných orgánů a některé poruchy týkající se mechanismu imunity	2 323	77,18	13,9
IV. Nemoci endokrinní, výživy a přeměny látek	5 737	61,08	34,2
V. Poruchy duševní a poruchy chování	4 013	64,12	23,9
VI.–VIII. Nemoci nervové soustavy, nemoci oka a očních adnex, nemoci ucha a bradavkového výběžku	14 139	62,65	84,3
IX. Nemoci oběhové soustavy	2 892	55,84	17,3
X. Nemoci dýchací soustavy	17 206	70,09	102,6
XI. Nemoci trávicí soustavy	1 997	58,24	11,9
XII. Nemoci kůže a podkožního vaziva	6 478	72,85	38,6
XIII. Nemoci svalové a kosterní soustavy a pojivové tkáně	3 834	56,26	22,9
XIV. Nemoci močové a pohlavní soustavy	3 455	69,35	20,6
XVII. Vrozené vady, deformace	4 197	77,10	25,0
Celkem	68 694	66,94	409,8

¹⁾ Jeden pacient může být uveden i vícekrát, pokud je sledován pro více diagnóz.

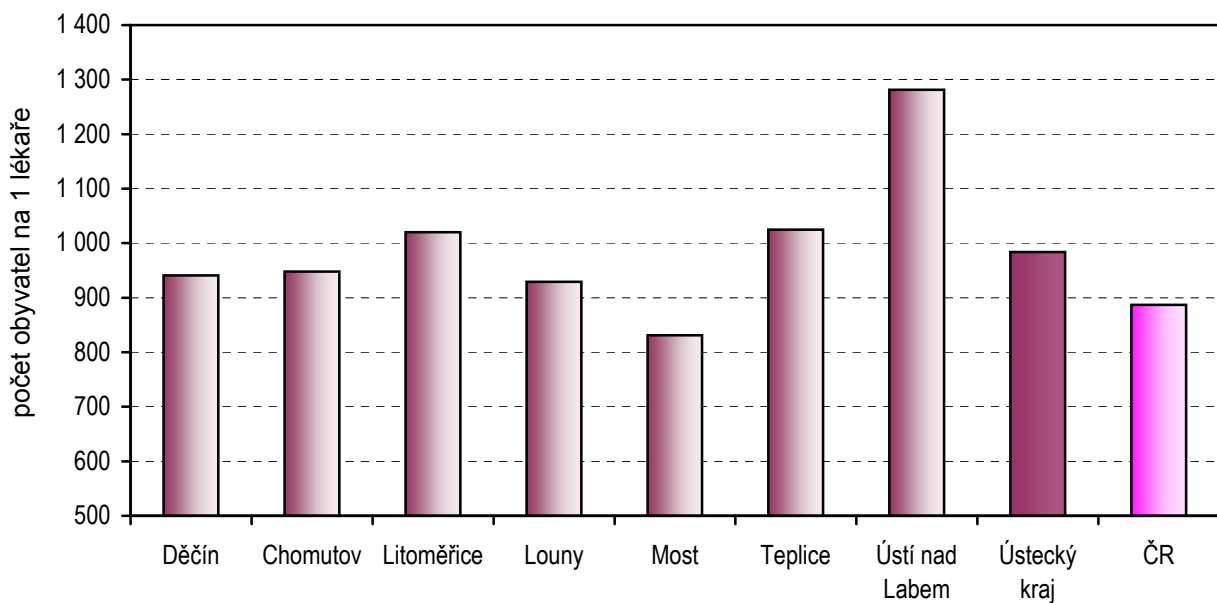
**Počet dispenzarizovaných onemocnění v přepočtu
na 1 tisíc registrovaných pacientů v dětské a dorostové péči**



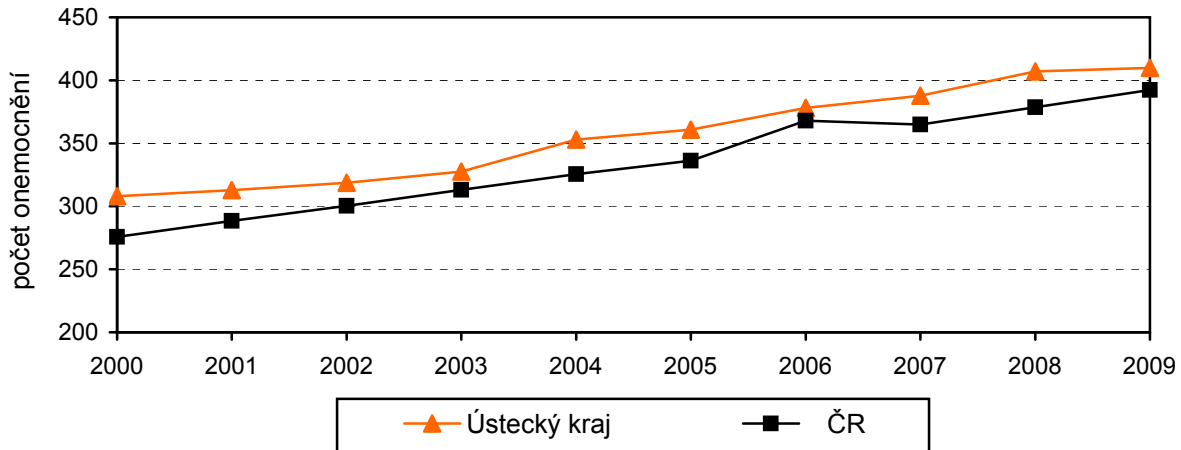
Struktura dětí při roční prohlídce podle délky kojení v roce 2009



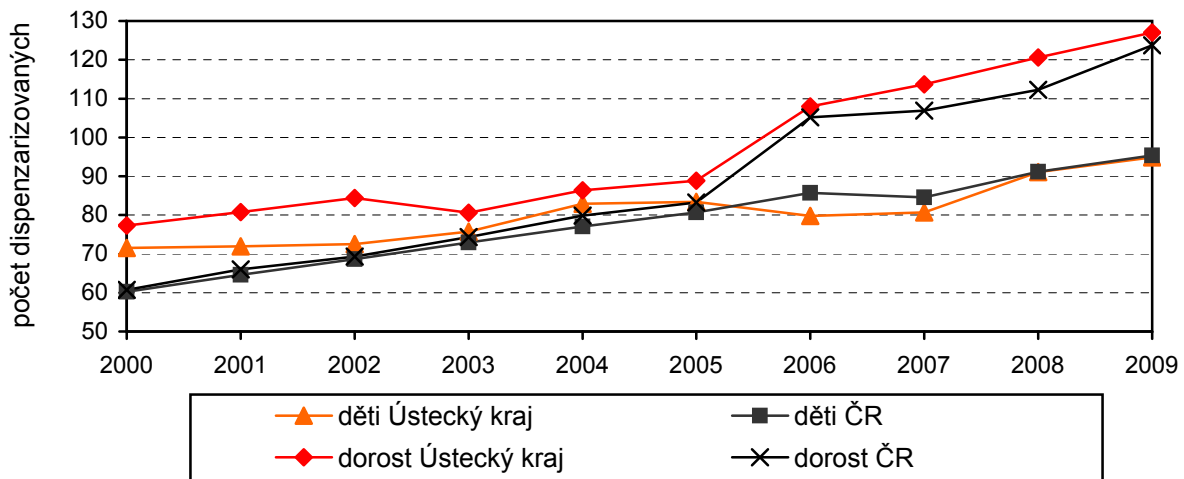
Počet obyvatel ve věku 0–18 let na 1 lékaře v oboru dětská a dorostová péče



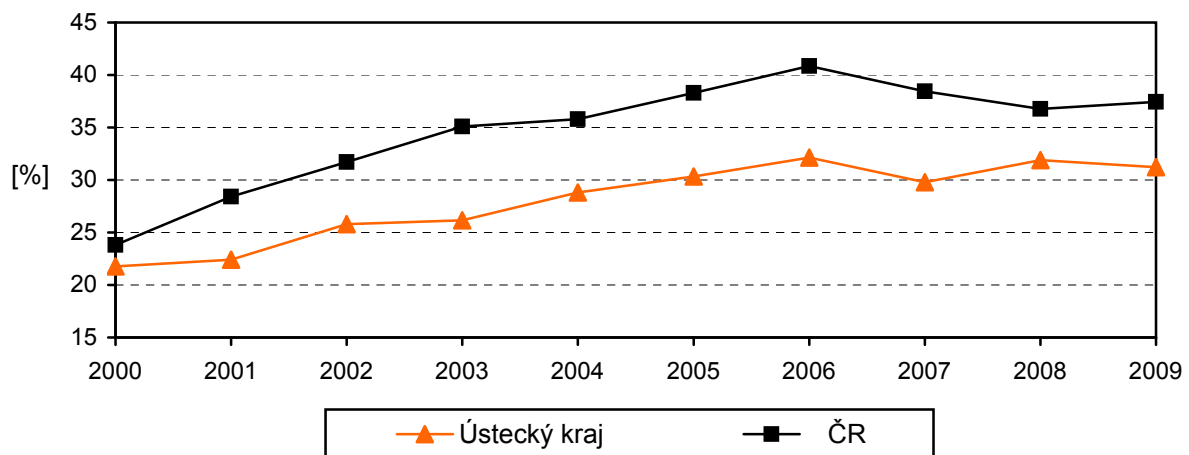
Vývoj počtu dispenzarizovaných onemocnění v přepočtu na 1 tisíc dětí a dorostu (0–18 let)



Vývoj počtu dispenzarizovaných dětí a dorostu pro nemoci dýchacích cest v přepočtu na 1 tisíc osob daného věku



Vývoj podílu dětí kojených déle než 6 měsíců



Využívání lůžkového fondu dětských oddělení nemocnic a zatížení zdravotnických pracovníků

Ukazatel	Ústecký kraj	ČR
Počet oddělení	10	95
Počet pracovníků ¹⁾		
lékaři	70,27	750,17
ZPBD ²⁾ celkem	381,41	3 069,21
Průměrný počet lůžek	558,00	4 866,15
Průměrný denní stav obsazených lůžek		
celkem	409,0	3 206,3
na 1 lékaře	6,0	4,3
Počet lékařů na 100 lůžek	12,59	15,38
Počet ZPBD ²⁾ na 100 lůžek	68,35	62,93
Počet hospitalizovaných	29 884	275 324
Nemocniční letalita (v promilích)	2,0	0,8
Využití lůžek ve dnech	267,5	240,5
Průměrná ošetrovací doba ve dnech	5,0	4,3
Prostoj lůžek ³⁾	1,5	1,8

¹⁾ Součet úvazků včetně smluvních k 31.12.

²⁾ ZPBD - zdravotničtí pracovníci nelékaři s odbornou způsobilostí bez odborného dohledu § 5–§ 21 zákona č. 96/2004 Sb.

³⁾ Ve dnech na 1 hospitalizovaného z lůžek schopných provozu

Seznam nemocnic s lůžkovým dětským oddělením v kraji:

- KZ, a.s., Nemocnice Děčín, o.z., Děčín
- Lužická nemocnice a poliklinika, a.s., Rumburk
- Nemocnice Kadaň s.r.o.
- KZ, a.s., Nemocnice Chomutov, o.z., Chomutov
- Městská nemocnice v Litoměřicích, p.o., Litoměřice
- Podřipská NsP Roudnice nad Labem, s.r.o.
- Nemocnice Žatec, o.p.s.
- KZ, a.s., Nemocnice Most, o.z., Most
- KZ, a.s., Nemocnice Teplice, o.z., Teplice
- KZ, a.s., Masarykova nemocnice Ústí n.L., o.z., Ústí nad Labem