



Informace ze zdravotnictví Ústeckého kraje

Ústavu zdravotnických informací a statistiky
České republiky

Hradec Králové
27. 6. 2014

12

Činnost oboru neurologie v Ústeckém kraji v roce 2013 *Activity in Branch Neurology in the Ustecky Region in 2013*

Souhrn

Informace ze zdravotnictví kraje o činnosti oboru neurologie v Ústeckém kraji v roce 2013 obsahuje údaje o ambulantní péči v členění podle území, personálním zajištění, činnosti, o sledovaných osobách pro vybrané diagnózy a také základní ukazatele lůžkové péče nemocnic a odborných léčebných ústavů. Celkový počet ošetření se proti předešlému roku zvýšil jen nepatrně. Na jednoho léčeného pacienta připadlo v průměru 2,5 ošetření (ČR 2,4).

Summary

Information on health service activity in the branch of neurology in the Ustecky Region in 2013 contains data about out-patient care by district of the region, data about personnel capacity, activity, about patients followed up for selected diagnoses and also basic indicators of in-patient care in hospitals and specialized therapeutic institutes.. The total number of examinations increased only slight against the previous year. The average number of examinations per one treated patient was 2,5 (CR 2,4).

Podkladem pro zpracování informace jsou údaje z ročního výkazu A (MZ)1-01 o činnosti poskytovatelů zdravotních služeb oboru neurologie, který vyplňuje samostatně od roku 2005 každé ambulantní pracoviště neurologie a dětské neurologie všech zřizovatelů, včetně ambulantních částí lůžkových zařízení. Do té doby byly údaje za neurologii vykazovány na jednoduchém výkazu a publikovány společně s údaji z ostatních oborů, pro které nebyl určen speciální oborový výkaz. Výkazy jsou součástí Programu statistických zjišťování v ČR na příslušný rok. Formuláře výkazů a pokyny pro jejich vyplnění jsou vystaveny na www.uzis.cz.

V roce 2013 odevzdalo výkaz 56 zařízení z celkového počtu 57 neurologických ambulantních pracovišť a návratnost tak činila 98,2 %. Z celkového počtu lékařů jich 53 % pracovalo v samostatných ordinacích lékařů specialistů, 43 % v ambulantních částech nemocnic a 4 % na poliklinikách. Průměrný roční přepočtený počet lékařů vzrostl proti minulému roku o 1,38. Počet lékařů na 100 tisíc obyvatel kraje se zvýšil z 6,83 v roce 2012 na 7,01 v roce 2013 (ČR z 8,00 na 7,99).

S neurologickým onemocněním se v kraji léčilo 107,6 tisíc pacientů, kterým bylo poskytnuto 265,9 tisíc ošetření, což představuje proti roku 2012 pokles léčených pacientů o 5,0 % a nárůst ošetření o 10,5 %. Znamená to, že v průměru bylo jednomu pacientovi poskytnuto 2,5 ošetření za rok (ČR 2,4 stejně jako v předchozích letech). Na 1 000 obyvatel kraje připadá 130 pacientů s neurologickými problémy (ČR 154). Podíl léčených žen činil v kraji i ČR 56,3 %.

Od roku 2011 bylo na roční výkaz o činnosti oboru neurologie nově zavedeno sledování čtyř vybraných onemocnění: Parkinsonova nemoc, Alzheimerova nemoc, roztroušená

skleróza a epilepsie, ve třech věkových kategoriích, děti a dorost (0–19 let), produktivní věk (20–64 let) a postproduktivní věk (65 let a více). Na žádost Společnosti pro pomoc při Huntingtonově chorobě se od roku 2012 sleduje i toto onemocnění. Ze zkušeností při sběru a kontrole výkazů za rok 2012 víme, že některé neurologické ambulance nepřizpůsobily vedení zdravotnické dokumentace požadavkům Národního zdravotnického informačního systému (NZIS) a počty onemocnění rozdělily do věkových skupin odhadem, stejně tak odhadly podíl mužů a žen a to, zda v daném roce se nemoc objevila u pacienta poprvé v životě. Z vykázaných údajů vyplývá, že poměr mužů je nepatrně vyšší u epilepsie, Parkinsonovy a Huntingtonovy nemoci, Alzheimerovou nemocí a roztroušenou sklerózou trpí více žen. Počet epileptiků v přepočtu na 10 000 obyvatel podle věku s věkem klesá, naopak počet nemocných Parkinsonovou a Alzheimerovou nemocí se do 19 let téměř nevyskytuje a prudce přibývá nad 65 let. Roztroušená skleróza postihuje nejvíce lidi ve věku 20–64 let. Procento pacientů, u kterých bylo v daném roce poprvé v jejich životě zjištěno některé ze sledovaných onemocnění, se pohybuje od 3 % do 20 %.

Neurologové v kraji měli k dispozici 38 elektroencefalografů (EEG), 16 elektromyografů (EMG), 1 elektrokardiografů (EKG) a 8 ultrasonografů. Uvádějí se přístroje, které byly v daném roce v provozu, a vykazuje je to pracoviště, které je vlastní nebo má přístroj na leasing či pronajatý od výrobce, obchodní firmy nebo jiného zdravotnického zařízení. Ostatní pracoviště, která s přístrojem pracují, vykáží pouze výkony na něm provedené a počet pacientů, kteří byli daným přístrojem vyšetřeni. Na jeden EEG připadlo 905 výkonů (ČR 1 091), na jeden EMG 4 852 výkonů (ČR 6 090), na jeden EKG 286 výkonů (ČR 571) a na jeden ultrasonograf 821 výkonů (ČR 873).

Lůžkovou neurologickou péčí poskytovalo v kraji 7 nemocničních oddělení. Pro děti a mladistvé nejsou samostatně zřízena žádná dětská neurologická oddělení ani pracoviště. Průměrná ošetřovací doba na nemocničních odděleních v kraji činila 5,8 dne. Využití lůžek z maximální lůžkové kapacity bylo 218,5 dne, kde bylo hospitalizováno celkem 10 063 pacientů.

Zpracovala: Jana Vosáhllová
ÚZIS ČR, Regionální pracoviště Hradec Králové
Habrmanova 19/1, 500 02 Hradec Králové
telefon: 495 058 321, fax: 495 058 322
e-mail: Libuse.Drahokoupilova@uzis.cz
<http://www.uzis.cz>

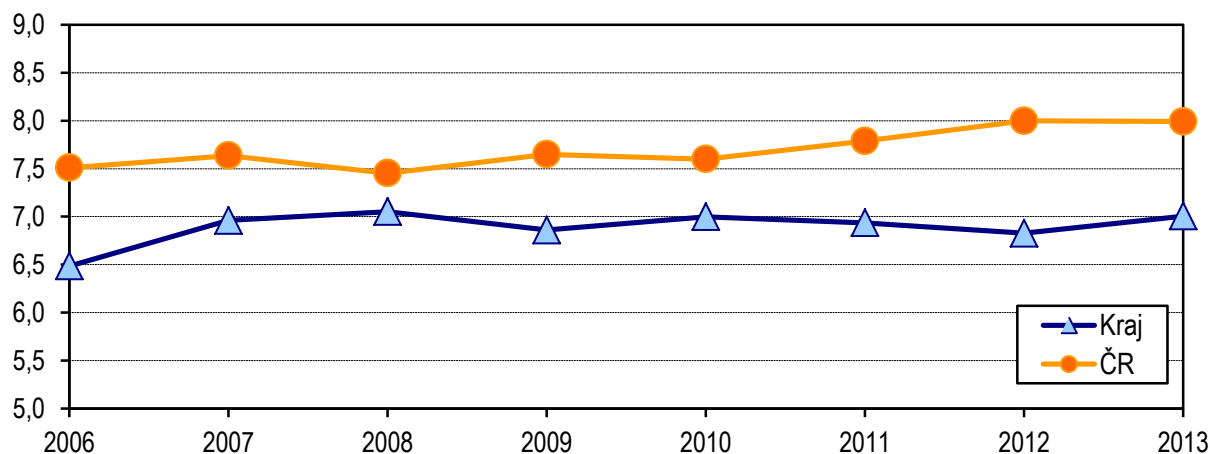
Zajištění ambulantní péče podle druhu poskytovatele zdravotních služeb a podle území

Ukazatel	Počet ZZ a pracovišť	Počet pracovníků ¹⁾			Počet léčených pacientů		Počet ošetření - vyšetření		
		celkem	z toho		celkem	z toho ženy (v %)	celkem	na 1 lékaře	na 1 léčeného pacienta
			lékaři	ZPBD ²⁾					
podle druhu poskytovatele zdravotních služeb									
Ambulantní část lůžkových zařízení	18	59,33	24,80	34,25	49 362	55,3	124 573	5 023	2,5
Samostatné ordinace lékařů specialistů	34	60,99	30,61	30,38	55 295	57,4	133 464	4 360	2,4
Ostatní ambulantní zařízení	4	6,67	2,45	4,22	2 969	52,5	7 871	3 213	2,7
Celkem v kraji	56	126,99	57,86	68,85	107 626	56,3	265 908	4 596	2,5
podle území									
Děčín	8	19,30	9,52	9,70	16 643	58,2	51 430	5 402	3,1
Chomutov	6	22,80	9,00	13,80	15 054	54,1	47 855	5 317	3,2
Litoměřice	8	14,93	8,23	6,70	13 393	57,1	24 015	2 918	1,8
Louny	9	12,41	5,66	6,75	14 355	58,7	27 099	4 788	1,9
Most	8	13,90	5,45	8,45	14 303	54,7	34 046	6 247	2,4
Teplice	6	16,82	7,02	9,60	14 544	57,0	43 605	6 212	3,0
Ústí nad Labem	11	26,83	12,98	13,85	19 334	54,7	37 858	2 917	2,0
Ústecký kraj	56	126,99	57,86	68,85	107 626	56,3	265 908	4 596	2,5
ČR	753	1 939,06	839,96	997,73	1 622 069	56,3	3 945 068	4 697	2,4

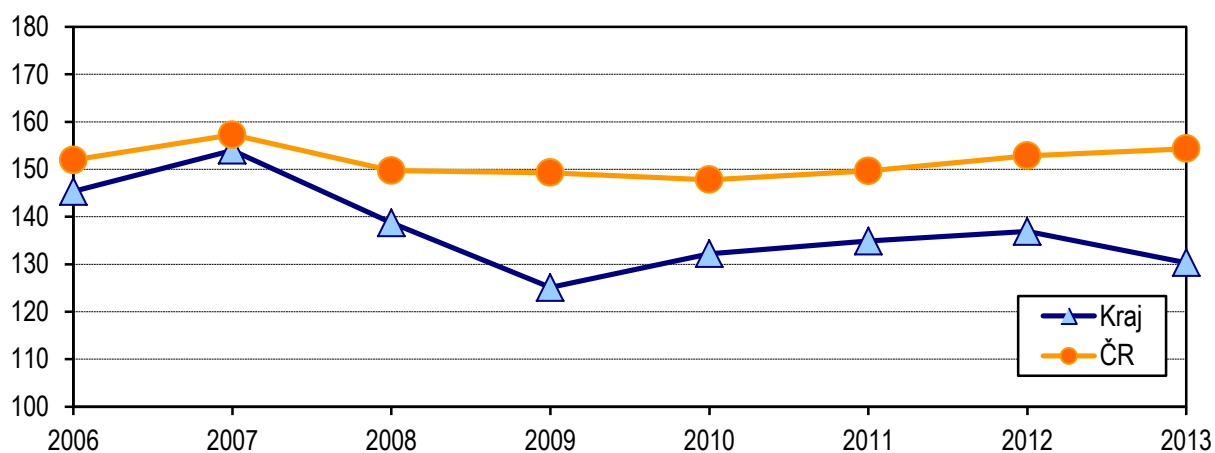
¹⁾ Průměrný roční přepočtený počet pracovníků včetně smluvních, součet úvazků lékařů, ZPBD, ZPSZ, JOP a ostatních odborných pracovníků

²⁾ ZPBD - zdravotničtí pracovníci nelékaři s odbornou způsobilostí bez odborného dohledu dle zákona č. 96/2004 Sb., o nelékařských zdravotnických povoláních, § 5–§ 21a

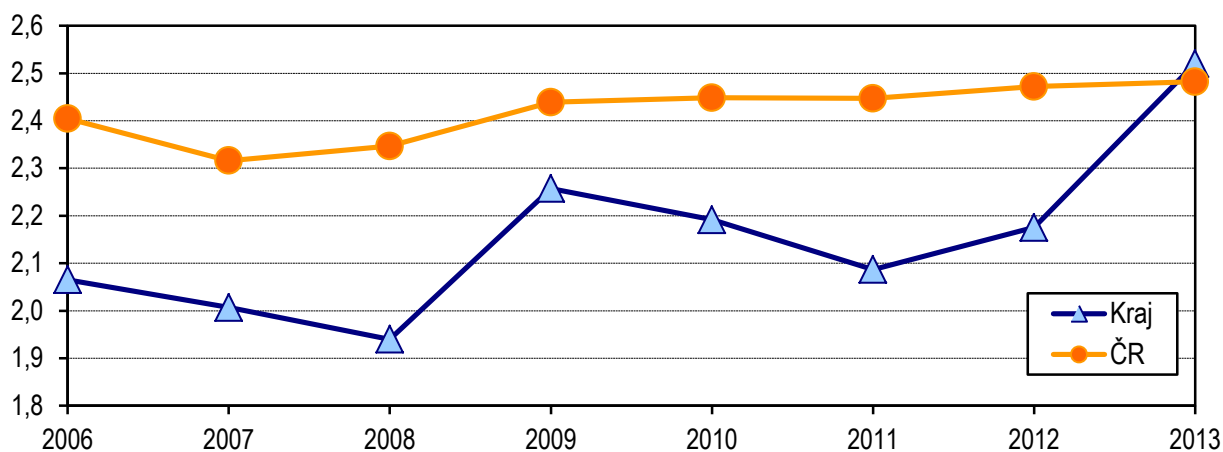
**Počet lékařů na 100 tisíc obyvatel
v letech 2006–2013**



**Počet léčených pacientů na 1 000 obyvatel
v letech 2006–2013**



**Počet vyšetření-ošetření na jednoho léčeného pacienta
v letech 2006–2013**



Poznámka: Od roku 2008 se sleduje průměrný roční přepočtený počet lékařů, dříve stav k 31.12.

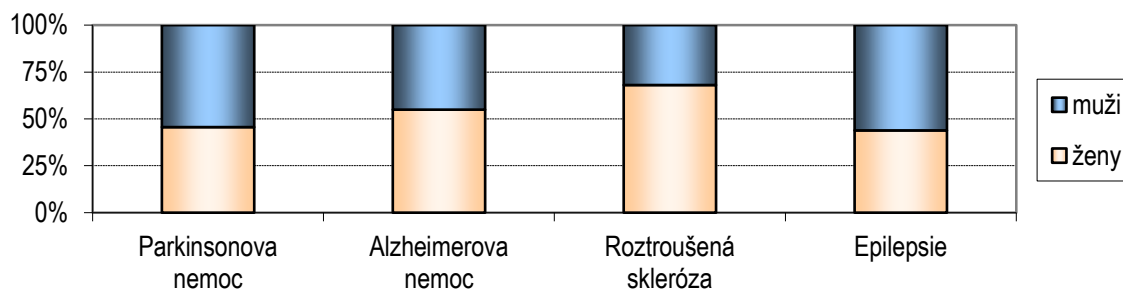
Sledování pacienti pro vybranou diagnózu podle území

Vybraná onemocnění (diagnóza MKN-10)	Počet sledovaných onemocnění					
	celkem	z toho ve věku (v %)			z celkem (v %)	
		0–19 let	20–64 let	65 let a více	ženy	nově zjištěná onemocnění
Ústecký kraj						
Parkinsonova nemoc (G20.-)	1 427	-	22,1	77,9	45,6	9,0
Alzheimerova nemoc (G30.-)	599	-	12,4	87,6	54,9	20,0
Roztroušená skleróza (G35.-)	1 822	2,5	86,3	11,3	68,1	8,5
Epilepsie (G40.-)	5 654	27,6	57,1	15,3	43,9	3,1
Děčín						
Parkinsonova nemoc (G20.-)	196	-	16,3	83,7	37,2	9,7
Alzheimerova nemoc (G30.-)	53	-	11,3	88,7	62,3	13,2
Roztroušená skleróza (G35.-)	166	-	75,9	24,1	30,1	3,0
Epilepsie (G40.-)	761	18,1	65,4	16,4	31,9	3,5
Chomutov						
Parkinsonova nemoc (G20.-)	242	-	28,9	71,1	52,9	5,8
Alzheimerova nemoc (G30.-)	146	-	19,9	80,1	45,2	19,9
Roztroušená skleróza (G35.-)	132	-	79,5	20,5	75,0	3,0
Epilepsie (G40.-)	1 488	27,2	53,2	19,6	44,2	1,1
Litoměřice						
Parkinsonova nemoc (G20.-)	255	-	27,1	72,9	51,8	5,9
Alzheimerova nemoc (G30.-)	128	-	5,5	94,5	53,1	18,8
Roztroušená skleróza (G35.-)	76	-	86,8	13,2	68,4	9,2
Epilepsie (G40.-)	531	10,5	71,6	17,9	42,9	6,0
Louny						
Parkinsonova nemoc (G20.-)	90	-	22,2	77,8	53,3	12,2
Alzheimerova nemoc (G30.-)	65	-	26,2	73,8	56,9	21,5
Roztroušená skleróza (G35.-)	75	-	65,3	34,7	68,0	8,0
Epilepsie (G40.-)	476	40,5	48,1	11,3	54,4	1,7
Most						
Parkinsonova nemoc (G20.-)	80	-	23,8	76,3	33,8	1,3
Alzheimerova nemoc (G30.-)	32	-	9,4	90,6	59,4	9,4
Roztroušená skleróza (G35.-)	52	-	40,4	59,6	69,2	-
Epilepsie (G40.-)	681	31,7	57,7	10,6	48,0	2,8

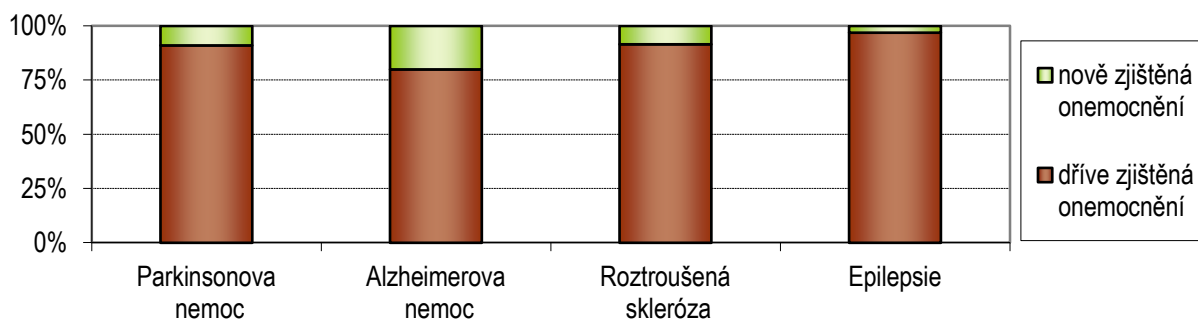
Sledování pacienti pro vybranou diagnózu podle území

Vybraná onemocnění (diagnóza MKN-10)	Počet sledovaných onemocnění					
	celkem	z toho ve věku (v %)			z celkem (v %)	
		0–19 let	20–64 let	65 let a více	ženy	nově zjištěná onemocnění
Teplice						
Parkinsonova nemoc (G20.-)	184	-	16,3	83,7	38,0	12,0
Alzheimerova nemoc (G30.-)	94	-	4,3	95,7	69,1	11,7
Roztroušená skleróza (G35.-)	1 210	1,0	93,6	5,5	72,3	9,6
Epilepsie (G40.-)	821	29,4	59,7	11,0	40,1	2,6
Ústí nad Labem						
Parkinsonova nemoc (G20.-)	380	-	19,7	80,3	45,5	12,1
Alzheimerova nemoc (G30.-)	81	-	9,9	90,1	50,6	39,5
Roztroušená skleróza (G35.-)	111	29,7	65,8	4,5	69,4	14,4
Epilepsie (G40.-)	896	34,8	50,0	15,2	48,8	5,7
ČR						
Parkinsonova nemoc (G20.-)	28 265	0,2	24,3	75,5	45,3	12,8
Alzheimerova nemoc (G30.-)	12 070	-	13,6	86,4	54,7	20,6
Roztroušená skleróza (G35.-)	27 536	1,4	88,7	9,9	69,0	12,7
Epilepsie (G40.-)	86 919	21,5	63,5	15,0	46,3	11,9

Struktura sledovaných pacientů podle pohlaví



Podíl nově zjištěných sledovaných onemocnění



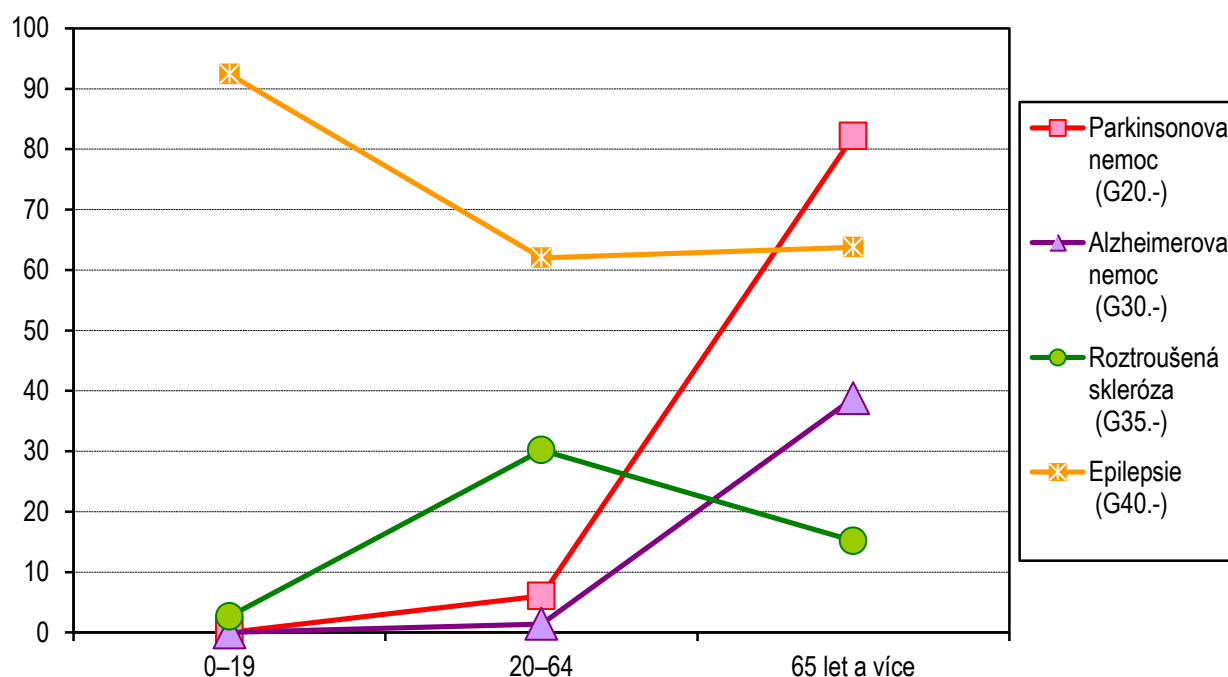
Sledovaní pacienti pro vybranou diagnózu na 10 tisíc obyvatel podle věkových skupin a území

Území	Počet sledovaných onemocnění			
	Parkinsonova nemoc (G20.-)	Alzheimerova nemoc (G30.-)	Roztroušená skleróza (G35.-)	Epilepsie (G40.-)
	na 10 tisíc obyvatel ve věku 0–19 let			
Děčín	-	-	-	50,07
Chomutov	-	-	-	159,59
Litoměřice	-	-	-	23,24
Louny	-	-	-	108,20
Most	-	-	-	94,12
Teplice	-	-	4,58	91,91
Ústí nad Labem	-	-	13,28	125,54
Ústecký kraj	-	-	2,66	92,42
ČR	0,31	-	1,90	90,94
	na 10 tisíc obyvatel ve věku 20–64 let			
Děčín	3,90	0,73	15,37	60,76
Chomutov	8,65	3,58	12,97	97,85
Litoměřice	9,27	0,94	8,87	51,06
Louny	3,66	3,11	8,96	41,88
Most	2,60	0,41	2,88	53,83
Teplice	3,69	0,49	139,33	60,31
Ústí nad Labem	10,05	1,07	9,78	60,03
Ústecký kraj	6,05	1,42	30,18	62,01
ČR	10,35	2,48	36,83	83,21
	na 10 tisíc obyvatel ve věku 65 let a více			
Děčín	73,03	20,93	17,81	55,67
Chomutov	92,24	62,75	14,48	156,07
Litoměřice	90,53	58,89	4,87	46,24
Louny	50,51	34,63	18,76	38,96
Most	33,04	15,71	16,79	38,99
Teplice	72,20	42,19	30,94	42,19
Ústí nad Labem	152,26	36,44	2,50	67,89
Ústecký kraj	82,17	38,79	15,15	63,77
ČR	116,88	57,13	14,94	71,47

Sledovaní pacienti pro vybranou diagnózu na 10 tisíc obyvatel podle věkových skupin a území

Území	Počet sledovaných onemocnění			
	Parkinsonova nemoc (G20.-)	Alzheimerova nemoc (G30.-)	Roztroušená skleróza (G35.-)	Epilepsie (G40.-)
	na 10 tisíc obyvatel celkem			
Děčín	14,85	4,02	12,58	57,66
Chomutov	19,37	11,68	10,56	119,08
Litoměřice	21,42	10,75	6,38	44,60
Louny	10,42	7,53	8,68	55,11
Most	6,99	2,80	4,54	59,52
Teplice	14,29	7,30	93,95	63,74
Ústí nad Labem	31,79	6,78	9,29	74,97
Ústecký kraj	17,29	7,26	22,08	68,52
ČR	26,89	11,48	26,19	82,68

Počet sledovaných onemocnění na 10 tisíc obyvatel kraje dané věkové skupiny



Využití lůžkového fondu na odděleních neurologie u poskytovatelů lůžkové péče a zatížení zdravotnických pracovníků

Ukazatel	Nemocnice				Odborné léčebné ústavy	
	neurologie		dětská neurologie		kraj	ČR
	kraj	ČR	kraj	ČR		
Počet oddělení	7	75	-	4	-	4
Počet pracovníků ¹⁾						
lékaři	38,39	567,32	-	30,79	-	7,29
ZPBD ²⁾ celkem	134,65	1 487,38	-	50,70	-	50,16
Průměrný počet lůžek	265,00	2 841,94	-	101,27	-	147,18
Průměrný denní stav obsazených lůžek						
celkem	158,7	1 946,0	-	65,1	-	115,5
na 1 lékaře	3,7	3,4	-	2,0	-	13,7
Počet lékařů na 100 lůžek	14,49	19,97	-	29,89	-	4,93
Počet ZPBD ²⁾ na 100 lůžek	50,81	52,35	-	49,22	-	33,89
Počet hospitalizovaných	10 063	113 513	-	5 158	-	885
Nemocniční letalita	21,8	23,9	-	-	-	55,0
Využití lůžek ve dnech	218,5	249,9	-	234,8	-	286,5
Průměrná ošetrovací doba	5,8	6,3	-	4,6	-	47,7
Prostoj lůžek ³⁾	3,1	2,3	-	1,9	-	5,1

¹⁾ Součet úvazků vč. smluvních pracovníků k 31.12.

²⁾ ZPBD - zdravot. pracovníci nelékaři s odbornou způsobilostí bez odborného dohledu (§ 5–§ 21a) dle zák. č. 96/2004 Sb.

³⁾ Ve dnech na 1 hospitalizovaného z lůžek schopných provozu

Seznam nemocnic s lůžkovým neurologickým oddělením v kraji:

Krajská zdravotní, a.s. - Nemocnice Děčín, o.z.

Neurologie, s.r.o., Jiřetín pod Jedlovou

Krajská zdravotní, a.s. - Nemocnice Chomutov, o.z.

Městská nemocnice v Litoměřicích

Krajská zdravotní, a.s. - Nemocnice Most, o.z.

Krajská zdravotní, a.s. - Nemocnice Teplice, o.z.

Krajská zdravotní, a.s. - Masarykova nem. Ústí n. Labem, o.z.