



Informace ze zdravotnictví kraje Vysočina

Ústavu zdravotnických informací a statistiky
České republiky

Jihlava
21.7.2004

6

Mzdy ve zdravotnictví v kraji Vysočina v roce 2003

Salaries in the health services in the region Vysočina in 2003

Souhrn

Informace ze zdravotnictví kraje o mzdách ve zdravotnictví v kraji Vysočina v roce 2003 obsahuje údaje o průměrných měsíčních mzdách a počtech zaměstnanců ve zdravotnických zařízeních v členění podle kategorií zaměstnanců, zřizovatele a území. Zahrnuje také srovnání s předchozím rokem a ČR.

Summary

Information on salaries in the health services in the region Vysočina in 2003 contains data about average monthly salaries and numbers of employees in health establishments by category of employees, by founder and by territory. Includes also comparison with the previous year and with the whole CR.

Podkladem pro zpracování dat o mzdách ve zdravotnictví kraje Vysočina za rok 2003 byly ekonomické výkazy E (MZ) 2-04 a E (MZ) 3-02 o zaměstnancích a o složkách mezd ve zdravotnických organizacích podle zákona č. 143/1992 Sb. a zákona č. 1/1992 Sb., které jsou součástí Programu statistických zjišťování v ČR na rok 2003 (Sbírka zákonů ČR, částka 163 ze dne 19.11.2002, formou vyhlášky ČSÚ č. 470/2002 Sb. a její samostatné přílohy). Program je sestaven v souladu se zákonem č. 89/1995 Sb., o státní statistické službě, ve znění pozdějších předpisů.

Údaje pro výpočty relací na obyvatelstvo byly získány z dostupných materiálů ČSÚ.

Podle zákona č. 143/1992 Sb., ve znění pozdějších předpisů jsou odměňováni zaměstnanci příspěvkových organizací a organizačních složek státu - čili zdravotnických zařízení, jejichž zřizovatelem je Ministerstvo zdravotnictví, kraj, obec a město, ostatní centrální orgány.

Do výpočtu průměrné mzdy ve zdravotnictví za rok 2003 podle zákona č. 143/1992 Sb., se nezapočítávají krajské hygienické stanice a Státní ústav pro kontrolu léčiv. Zaměstnanci v těchto zpravodajských jednotkách jsou odměňováni jako zaměstnanci ve státní správě a sumáře za zdravotnictví by tak byly zkreslené.

Průměrná měsíční mzda zaměstnanců ve zdravotnictví odměňovaných podle zákona č. 143/1992 Sb., ve znění pozdějších předpisů, dosáhla v kraji Vysočina v roce 2003 výše 17 423 Kč (ČR 17 054 Kč). Nárůst proti roku 2002 činí 8,2 % tj. o 1 321 Kč. Tato hodnota je srovnatelná s ČR, kde došlo k nárůstu o 8,3 % (1 423 Kč).

Růst průměrných mezd se ve zdravotnických organizacích v roce 2003 projevil téměř ve všech kategoriích zaměstnanců, nejvíce u lékařů, a to o 8,0 % tj. o 2 613 Kč a mzda dosáhla výše 35 344 Kč (ČR 35 814 Kč).

Podle zákona č. 1/1992 Sb., odměňuje v kraji Vysočina pouze jedno zdravotnické zařízení, které však nedalo souhlas s poskytováním údajů a proto ani nelze porovnávat mzdy zdravotnických pracovníků s těmi, kteří jsou odměňováni podle zákona č. 143/1992 Sb..

Průměrný evidenční počet zaměstnanců (přepočtený) a průměrná měsíční mzda a její vybrané složky v příspěvkových zdravotnických zařízeních a organizačních složkách státu, kraje

Kategorie zaměstnanců	Průměrný počet zaměstnanců ¹⁾		Průměrná měsíční mzda						Průměrná měsíční mzda v ČR	
			celkem		z tarifního platu ²⁾		z ostatních složek mezd ³⁾			
	2002	2 003	2002	2003	2002	2003	2002	2003	2002	2003
Celkem	6 707,04	6 562,33	16 102	17 423	8 683	9 655	7 419	7 767	17 054	18 477
v tom:										
lékaři ⁴⁾	691,92	692,77	32 731	35 344	13 135	14 514	19 596	20 830	33 240	35 814
farmaceuti	23,52	24,82	25 909	24 814	12 598	13 125	13 310	11 689	29 453	31 426
jiní odborní VŠ	108,93	96,72	20 724	21 884	11 963	13 388	8 761	8 495	22 193	23 673
jiní odborní SŠ	101,78	115,83	14 297	15 459	8 725	9 985	5 572	5 474	14 520	15 586
SZP	3 315,96	3 246,06	15 920	17 347	9 187	10 248	6 733	7 099	16 418	17 837
NZP	156,37	148,75	14 350	16 073	7 452	8 492	6 899	7 581	13 911	15 088
PZP	601,36	631,84	10 880	11 540	6 403	7 057	4 477	4 483	11 190	12 240
pedagog. pracov.	1,30	1,00	13 602	12 553	8 893	8 563	4 709	3 989	19 665	21 467
THP	497,43	461,39	16 259	16 923	8 488	9 305	7 771	7 618	16 516	17 533
dělníci a provozní pracovníci	1 208,47	1 143,15	9 388	10 070	5 751	6 332	3 637	3 738	9 726	10 457

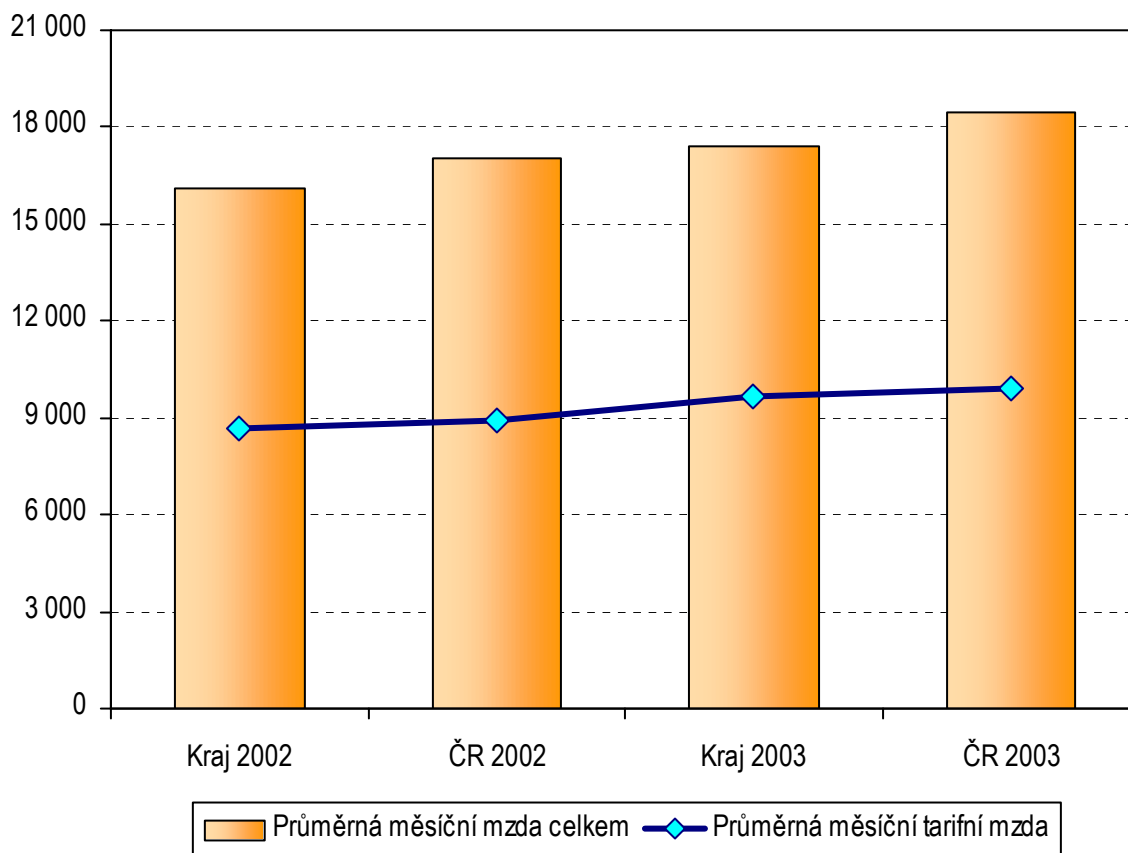
¹⁾ Součet úvazků

²⁾ Tarifní plat - dle § 6 nař. vlády č. 251/92 Sb., ve znění pozdějších předpisů

³⁾ Příplatek za vedení, příplatek za zastupování, zvláštní příplatky, plat za práci přesčas včetně příplatku, odměna za pracovní pohotovost, příplatky za práci v SO + NE, příplatek za práci ve svátek, příplatek za noční práci, příplatek za dělenou směnu, plat při výkonu jiné práce a práce v cizině, další plat, náhrady mzdy, osobní příplatek, odměny

⁴⁾ Včetně zubních

**Průměrná měsíční mzda v příspěvkových zdravotnických
zařízeních a organizačních složkách státu
v kraji Vysočina a v ČR**



Od 1.1.2003 došlo ke změnám zřizovatelů u některých organizací a k novému územnímu uspořádání kraje Vysočina. To mělo za následek změny v evidenčních počtech zaměstnanců a v průměrných měsíčních mzdách. Nově vznikl Zdravotní ústav (zřizovatel MZ) a Krajská hygienická stanice se sídlem v Jihlavě (zřizovatel MZ). Zřizovatelem Územního střediska záchranné služby v Jihlavě je nyní kraj.

Průměrný evidenční počet zaměstnanců (přepočtený) a průměrná měsíční mzda a její vybrané složky v příspěvkových zdravotnických zařízeních a organizačních složkách státu, kraje

Kategorie zaměstnanců	Organizace přímo řízené MZ					
	průměrný počet zaměstnanců ¹⁾		průměrná měsíční mzda			
			celkem		z tarifního platu ²⁾	z ostatních složek mezd ³⁾
	2003	2003/2002	2003	2003/2002	2003/2002	2003/2002
Celkem	1 182,81	150,7	16 333	100,0	110,6	88,7
v tom:						
lékaři ⁴⁾	66,42	125,3	28 083	96,3	110,5	85,4
farmaceuti	1,00	-	25 227	-	-	-
jiní odborní VŠ	53,31	177,0	21 976	102,0	112,4	89,2
jiní odborní SŠ	73,68	205,5	16 290	99,4	108,1	87,7
SZP	507,68	151,1	17 819	102,4	111,1	92,7
NZP	16,50	100,2	13 097	78,1	96,9	61,1
PZP	109,16	139,3	12 091	106,2	112,7	98,5
pedagog. pracov.	-	-	-	-	-	-
THP	89,32	128,1	19 632	99,1	111,0	89,6
dělníci a provozní pracovníci	265,74	160,8	10 239	103,0	111,9	91,2
	Organizace řízené územními orgány v kraji					
Celkem	5 379,52	90,8	17 662	109,9	111,6	107,9
v tom:						
lékaři ⁴⁾	626,35	98,0	36 114	109,3	110,6	108,5
farmaceuti	23,82	101,3	24 797	95,7	103,6	88,2
jiní odborní VŠ	43,41	55,1	21 770	106,7	112,2	98,8
jiní odborní SŠ	42,15	63,9	14 007	106,4	115,3	91,0
SZP	2 738,38	91,9	17 259	109,6	111,7	106,6
NZP	132,25	94,5	16 444	116,9	116,2	117,7
PZP	522,68	99,9	11 425	105,8	110,0	99,5
pedagog. pracov.	1,00	76,9	12 553	92,3	96,3	84,7
THP	372,07	87,0	16 273	103,8	108,9	97,8
dělníci a provozní pracovníci	877,41	84,1	10 019	107,7	109,8	104,4

¹⁾ Součet úvazků

²⁾ Tarifní plat - dle § 6 nař. vlády č. 251/92 Sb., ve znění pozdějších předpisů

³⁾ Příplatek za vedení, příplatek za zastupování, zvláštní příplatky, plat za práci přesčas včetně příplatku, odměna za pracovní pohotovost, příplatky za práci v SO + NE, příplatek za práci ve svátek, příplatek za noční práci, příplatek za dělenou směnu, plat při výkonu jiné práce a práce v cizině, další plat, náhrady mzdy, osobní příplatek, odměny

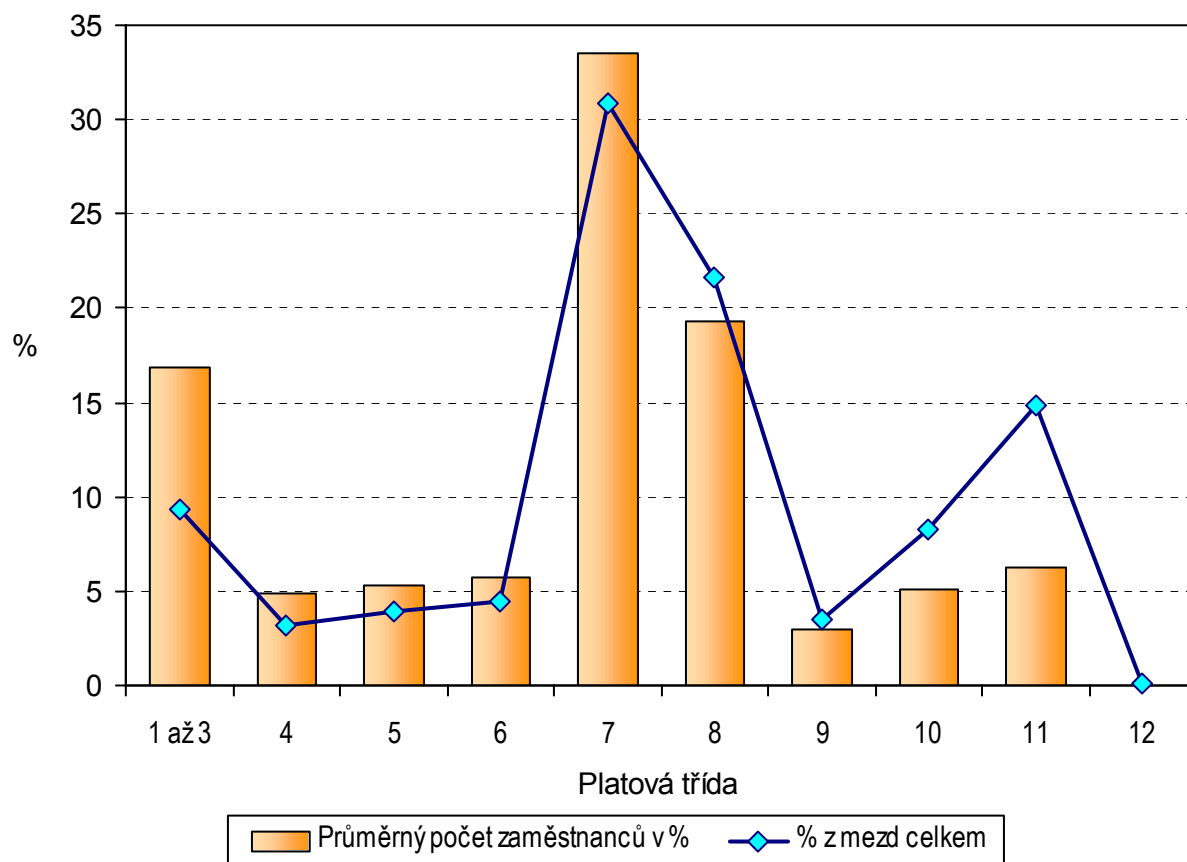
⁴⁾ Včetně zubních

**Změny průměrné měsíční mzdy a průměrné tarifní mzdy podle zřizovatele
v příspěvkových zdravotnických zařízeních a organizačních složkách státu, kraje**

Kategorie zaměstnanců	Indexy roků 2003/2002 (v %)							
	průměrná měsíční mzda				průměrná tarifní mzda			
	organizace přímo řízené MZ v		organizace řízené územními orgány v		organizace přímo řízené MZ v		organizace řízené územními orgány v	
	kraji	ČR	kraji	ČR	kraji	ČR	kraji	ČR
Celkem	100,0	107,1	109,9	108,8	110,6	111,5	111,6	111,0
v tom:								
lékaři ¹⁾	96,3	107,6	109,3	107,6	110,5	111,5	110,6	110,7
farmaceuti	-	107,9	95,7	105,4	-	111,5	103,6	109,8
jiní odborní VŠ	102,0	106,3	106,7	105,5	112,4	108,9	112,2	109,7
jiní odborní SŠ	99,4	106,6	106,4	104,2	108,1	111,8	115,3	108,2
SZP	102,4	107,4	109,6	109,1	111,1	111,9	111,7	111,0
NZP	78,1	95,3	116,9	112,4	96,9	103,7	116,2	112,9
PZP	106,2	110,3	105,8	108,5	112,7	113,6	110,0	111,5
pedagog. pracov.	-	109,2	92,3	107,7	-	110,7	96,3	110,1
THP	99,1	105,5	103,8	106,4	111,0	111,2	108,9	110,2
dělníci a provozní pracovníci	103,0	106,1	107,7	107,8	111,9	110,6	109,8	110,5

¹⁾ Včetně zubních

**Přehled průměrného počtu zaměstnanců a mezd
v jednotlivých platových třídách v kraji Vysočina
v roce 2003 v %**



Zpracovala: Michaela Brožová

ÚZIS ČR, Krajský odbor Vysočina

Benešova 21, 586 01 Jihlava

tel.: 567 563 691, 567 563 96

e-mail: fiarova@uzis.cz

<http://www.uzis.cz>