



# Informace ze zdravotnictví kraje Vysočina

Ústavu zdravotnických informací a statistiky  
České republiky

Jihlava  
20.6.2005

# 2

## Diabetologie - činnost oboru v kraji Vysočina v roce 2004

*Diabetology - Activity in Branch in the Region Vysočina in 2004*

### Souhrn

Informace ze zdravotnictví kraje o činnosti oboru diabetologie v kraji Vysočina v roce 2004 obsahuje údaje o ambulantní péči v členění podle druhu zdravotnického zařízení a podle území z oblasti personálního zajištění, činnosti a podrobné údaje o léčených pacientech.

### Summary

*Information on health service activity in the branch of diabetology in the region Vysočina in 2004 contains data about out-patient care by type of establishment and by districts of the region, data about personnel capacity, activity and detailed data about diabetics under treatment.*

Podkladem pro zpracování dat o činnosti zdravotnických zařízení v oboru diabetologie byl výkaz A (MZ) 1-01, který vyplňuje samostatně každá diabetologická ordinace, včetně ambulantních částí nemocnic. Zároveň jej vyplňují ordinace praktických lékařů pro dospělé, a to pouze za diabetiky, které aktivně léčí. Údaje jsou uváděny za všechny ordinace bez ohledu na zřizovatele. Výkazy byly součástí Programu statistických zjišťování v ČR na rok 2004 (Sbírka zákonů ČR, částka 124 ze dne 12. 11. 2003, formou vyhlášky č. 371/2003 Sb. a její samostatné přílohy č. 2). Program byl sestaven v souladu se zákonem č. 89/1995 Sb., o státní statistické službě, ve znění pozdějších předpisů. Zpravodajskou povinnost splnilo všech 13 diabetologů specialistů. Z výkazů odevzdaných praktickými lékaři pro dospělé (PLD) vyplynulo, že téměř 54 % z 230 ordinací se podílelo na aktivní léčbě diabetiků. Údaje pro výpočty relací na obyvatelstvo byly získány z dostupných materiálů ČSÚ.

Vznikem zákona č. 96/2004 Sb., o nelékařských zdravotnických povoláních vchází v platnost nové kategorie zdravotnických pracovníků, které již nejsou plně srovnatelné s kategoriemi původními. Tyto změny se promítly také ve výkazech A (MZ) 1-01.

Na mapě je znázorněna síť obcí se specializovanými diabetologickými ordinacemi poskytujícími ambulantní péči v kraji k 31.12.2004. Jsou zde zahrnuta i odloučená pracoviště, naopak pracoviště, která ukončila během roku činnost, zde na rozdíl od údajů uvedených v první tabulce zahrnuta nejsou.

Ambulantní diabetologickou péči zajišťovalo v roce 2004 celkem 147 ordinací, ve kterých k 31.12.2004 pracovalo 13,80 lékařů a 16,68 zdravotnických pracovníků nelékařů s odbornou způsobilostí bez odborného dohledu (ZPBD). Pracovníci jsou vždy uváděni v tzv. přepočteném počtu, což je součet úvazků. Smluvní lékaři v tomto oboru v roce 2004 nepracovali.

Péči v kraji zabezpečovalo v roce 2004 5 ordinací v ambulantních částech nemocnic, 13 samostatných ordinací lékařů specialistů a 129 ostatních ambulantních zdravotnických zařízení. Do poslední jmenované skupiny byly zahrnuty i ambulance praktických lékařů pro dospělé. Tato zdravotnická zařízení sice léčila nekomplikované případy diabetu u svých registrovaných pacientů, ale nevyčleňovala úvazky lékařů a ZPBD ani počty ošetření spojené s tímto onemocněním.

Na jednoho lékaře připadlo v průměru 2 157 léčených pacientů a 6 546 ošetření-vyšetření. To znamená, že každý pacient byl ošetřen průměrně třikrát za rok. Z celkového počtu 29 763 léčených pacientů, bylo 22 % sledováno praktickým lékařem pro dospělé a 78 % lékařem specialistou. Nejvíce osob bylo léčeno pomocí perorálních antidiabetik (44 %), následovala léčba dietou (35 %) a léčba inzulinem (13 %). Pokles léčených pacientů v roce 2002 byl zapříčiněn úmrtím jednoho lékaře specialisty. Pacienty převzali do své péče především interní lékaři, kteří ovšem diabetes nesledují.

V současné době trpí diabetem v našem kraji 6 % (ČR 7 %) obyvatelstva. Dlouhodobě je vyšší výskyt onemocnění u žen, jejichž podíl tvoří zhruba 54 % z celkového počtu léčených jak na Vysočině, tak i v ČR. S tímto onemocněním bylo v kraji Vysočina sledováno 22 dětí ve věku do 14 let a 25 pacientů do 19 let. Bylo to 47 % ze 101 dispenzarizovaných pacientů u praktických dětských lékařů. Ostatní děti byly léčeny u odborných dětských diabetologů v jiných krajích. V ČR bylo sledováno ve zmiňovaných věkových skupinách 785 (0-14 let) a 817 (15-19 let) pacientů.

Každoročně se zvyšuje i počet různých komplikací spojených s tímto onemocněním, jako je například diabetická noha, nefropatie, retinopatie. Pro diabetickou nefropatii (poškození ledvin) bylo sledováno zhruba 9 % všech nemocných. U osob trpících renální insuficiencí (selhání ledvin) došlo meziročně k nárůstu zhruba o 14 %. Další sledovanou skupinou je diabetická retinopatie (poškození očí), která komplikovala základní onemocnění přibližně u 11 % pacientů. Následkem této komplikace byla 101 osoba postižena slepotou.

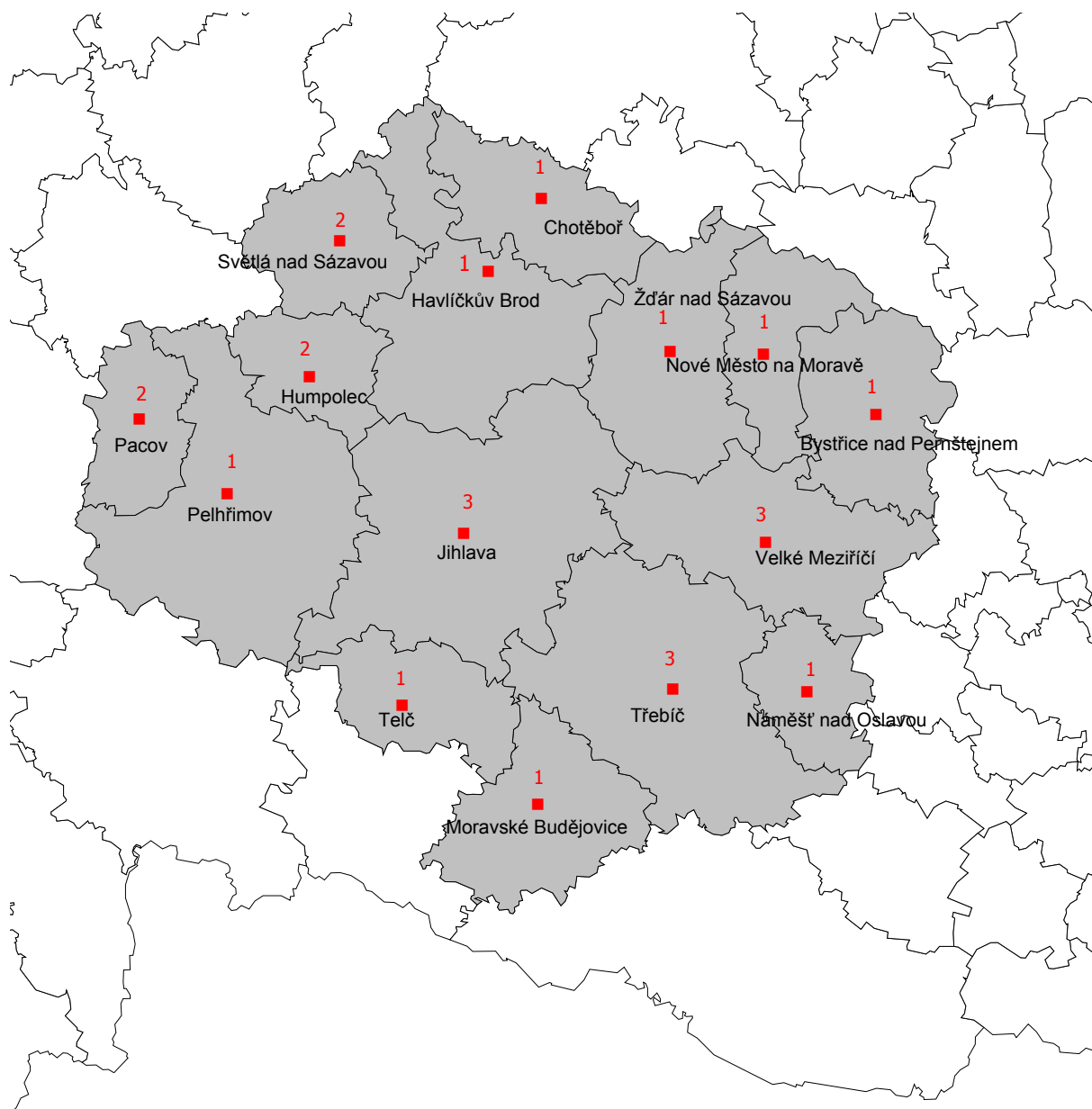
Diabetes mellitus je chronické onemocnění vyvolané nedostatkem inzulinu. Existují dva základní typy diabetu: diabetes I. typu (E 10) vyskytující se v dětském věku nebo časně dospělosti, ten je vždy závislý na léčbě inzulinem. K vývoji diabetu II. typu (E 11) dochází obvykle v dospělosti. Tato forma diabetu je někdy léčena pomocí diety, častěji vyžaduje užívání perorálních antidiabetik (PAD) nebo inzulinových injekcí. Každým rokem je v ČR diagnostikováno přes 50 000 onemocnění diabetem a zemře na něj přes 23 000 pacientů.

## Značky v tabulkách

**Ležatá čárka (-)** v tabulce na místě čísla značí, že se jev nevyskytoval

Vypracovala: Jarmila Nikodýmová  
ÚZIS ČR, Krajský odbor Vysočina  
Benešova 21, 586 01 Jihlava  
tel.: 567 563 691, 567 563 695  
e-mail: [nikodymova@uzis.cz](mailto:nikodymova@uzis.cz)  
<http://www.uzis.cz>

## Sít specializovaných diabetologických ordinací v kraji Vysočina v roce 2004



Bystřice nad Perštejnem - název správního obvodu obce s rozšířenou působností

■ a čísla v mapě - sídla ambulantních zařízení s počtem ZZ v obci

## Personální zajištění a počty ošetření dle druhu zdravotnických zařízení

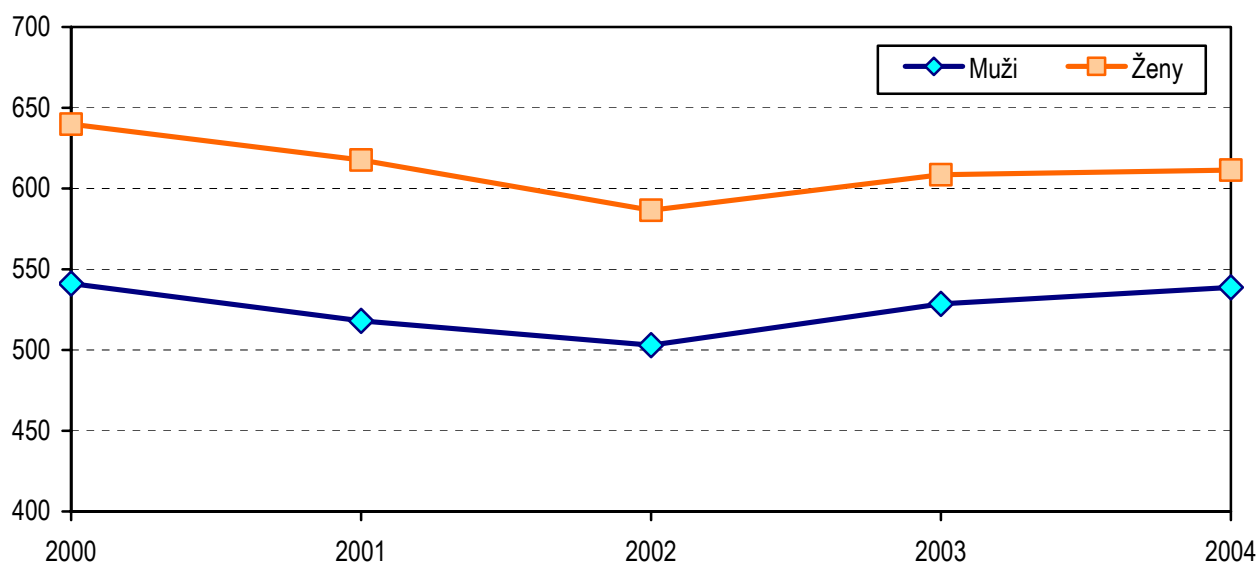
Ukazatel	Počet ZZ a pracovišť	Počet pracovníků <sup>1)</sup>		Počet ošetření - vyšetření	
		lékaři	ZPBD <sup>2)</sup>	celkem	na 1 lékaře
kraj Vysočina					
Ambulantní část lůžkových ZZ	5	3,90	5,10	20 092	5 151,8
Samostatná ordinace lékaře specialisty	13	8,50	8,70	57 638	6 780,9
Ostatní ambulantní zdravotnická zařízení	129	1,40	2,88	12 601	9 000,7
Celkem	147	13,80	16,68	90 331	6 545,7
Havlíčkův Brod					
Ambulantní část lůžkových ZZ	1	1,00	1,00	4 515	4 515,0
Samostatná ordinace lékaře specialisty	-	-	-	-	-
Ostatní ambulantní zdravotnická zařízení	29	0,80	1,68	7 755	9 693,8
Celkem	30	1,80	2,68	12 270	6 816,7
Jihlava					
Ambulantní část lůžkových ZZ	-	-	-	-	-
Samostatná ordinace lékaře specialisty	3	2,60	2,60	15 420	5 930,8
Ostatní ambulantní zdravotnická zařízení	25	-	-	-	-
Celkem	28	2,60	2,60	15 420	5 930,8
Pelhřimov					
Ambulantní část lůžkových ZZ	1	0,80	1,00	4 965	6 206,3
Samostatná ordinace lékaře specialisty	4	2,00	2,00	14 414	7 207,0
Ostatní ambulantní zdravotnická zařízení	14	-	-	-	-
Celkem	19	2,80	3,00	19 379	6 921,1
Třebíč					
Ambulantní část lůžkových ZZ	-	-	-	-	-
Samostatná ordinace lékaře specialisty	4	2,70	2,70	16 785	6 216,7
Ostatní ambulantní zdravotnická zařízení	32	-	-	-	-
Celkem	36	2,70	2,70	16 785	6 216,7
Žďár nad Sázavou					
Ambulantní část lůžkových ZZ	3	2,10	3,10	10 612	5 053,3
Samostatná ordinace lékaře specialisty	2	1,20	1,40	11 019	9 182,5
Ostatní ambulantní zdravotnická zařízení	29	0,60	1,20	4 846	8 076,7
Celkem	34	3,90	5,70	26 477	6 789,0

<sup>1)</sup> Součet úvazků, vč. smluvních<sup>2)</sup> ZPBD - zdravotničtí pracovníci nelékaři s odbornou způsobilostí bez odborného dohledu dle zákona č.96/2004 Sb., o nelékařských povoláních § 5 - § 21

## Počet léčených diabetiků k 31.12.2004

Území	Počet léčených pacientů				Počet nově zjištěných onemocnění		
	celkem	z toho (v %)		u PL pro dospělé (v %)	celkem	z toho (v %)	
		muži	ženy			muži	ženy
Havlíčkův Brod	4 717	46,15	53,85	41,11	525	46,29	53,71
Jihlava	5 432	44,96	55,04	17,78	337	46,88	53,12
Pelhřimov	4 362	47,32	52,68	10,50	375	52,53	47,47
Třebíč	5 371	44,96	55,04	25,19	588	46,60	53,40
Žďár nad Sázavou	9 881	47,29	52,71	19,39	665	55,49	44,51
kraj Vysočina	29 763	46,27	53,73	22,28	2 490	49,84	50,16
Česká republika	712 079	46,17	53,83	15,95	54 303	48,15	51,85

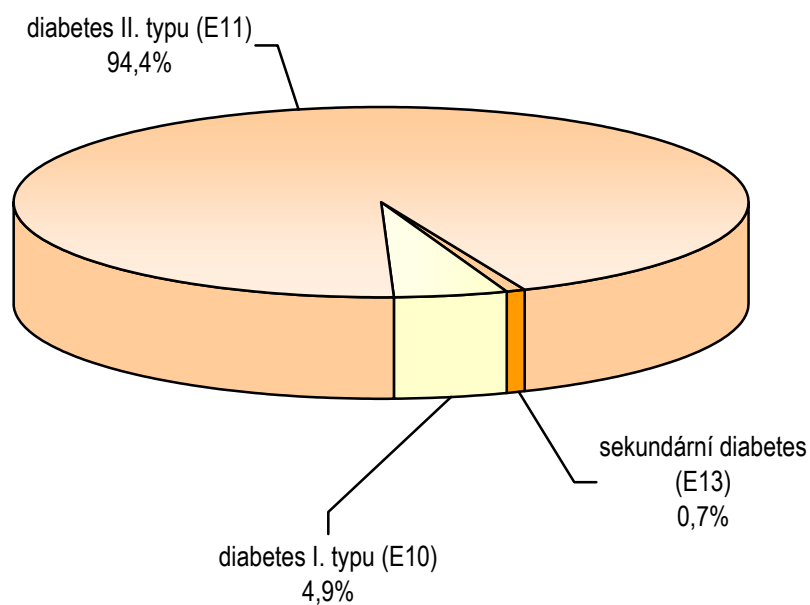
Vývoj počtu léčených diabetiků na 10 000 obyvatel  
v letech 2000 - 2004



## Léčené osoby podle jednotlivých typů diabetu

Území, okres	Počet léčených osob podle jednotlivých typů diabetu				
	absolutně	na 10 000 obyvatel	v %		
			I. typ DM (E10)	II. typ DM (E11)	sekundární diabetes (E13)
Havlíčkův Brod	4 717	497,69	8,0	91,5	0,6
Jihlava	5 432	501,61	9,1	89,0	2,0
Pelhřimov	4 362	603,51	3,6	95,8	0,6
Třebíč	5 371	459,69	2,4	97,2	0,4
Žďár nad Sázavou	9 881	790,69	3,0	96,6	0,4
kraj Vysočina	29 763	575,52	4,9	94,4	0,7
Česká republika	712 079	696,71	6,8	91,9	1,4

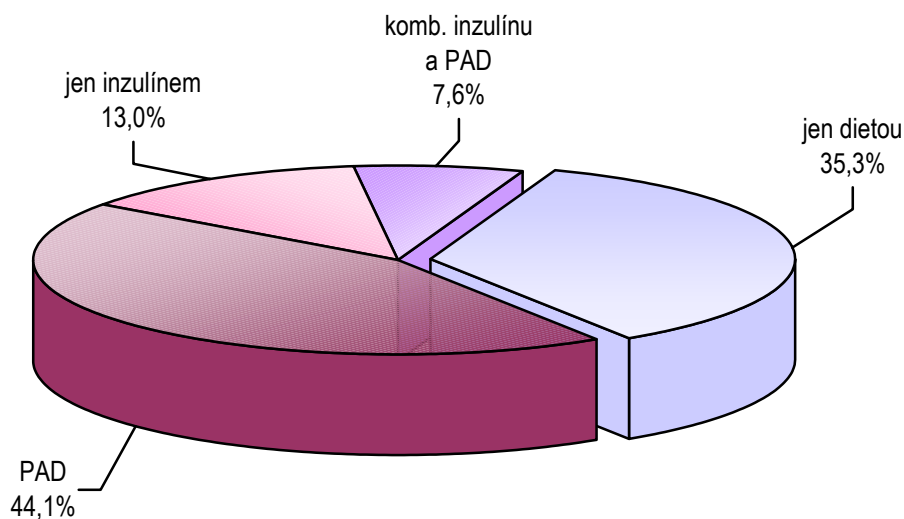
## Struktura léčených diabetiků podle typu diabetu



## Léčení diabetici podle druhu léčby

Území, okres	Jen dietou		PAD		Jen inzulínem		Kombinací inzulínu a PAD	
	absolutně	na 10 000 obyvatel	absolutně	na 10 000 obyvatel	absolutně	na 10 000 obyvatel	absolutně	na 10 000 obyvatel
Havlíčkův Brod	1 761	185,80	2 095	221,05	612	64,57	249	26,27
Jihlava	2 308	213,13	1 825	168,53	1 070	98,81	229	21,15
Pelhřimov	1 226	169,63	2 290	316,84	386	53,41	460	63,64
Třebíč	1 881	160,99	2 461	210,63	723	61,88	306	26,19
Žďár nad Sázavou	3 342	267,43	4 447	355,85	1 079	86,34	1 013	81,06
kraj Vysočina	10 518	203,38	13 118	253,66	3 870	74,83	2 257	43,64
Česká republika	242 668	237,43	310 659	303,95	111 937	109,52	46 815	45,80

## Struktura léčených diabetiků podle druhu léčby



## Počet léčených osob s chronickou diabetickou komplikací

Území, okres	Diabetická							% pacientů s diabetickou komplikací ze všech pacientů		
	nefropatie		retinopatie			noha		diabetická nefropatie	diabetická retinopatie	diabetická noha
	celkem	z celku s renální insuficiencí	celkem	z celku		celkem	z celku s amputací			
			proliferativní	slepota						
Havlíčkův Brod	647	113	764	204	19	295	75	13,72	16,20	6,25
Jihlava	398	168	610	127	26	330	47	7,33	11,23	6,08
Pelhřimov	514	170	497	78	14	622	40	11,78	11,39	14,26
Třebíč	222	70	445	49	18	85	37	4,13	8,29	1,58
Žďár nad Sázavou	769	303	886	277	24	667	88	7,78	8,97	6,75
kraj Vysočina	2 550	824	3 202	735	101	1 999	287	8,57	10,76	6,72