



Informace ze zdravotnictví kraje Vysočina

Ústavu zdravotnických informací a statistiky
České republiky

Brno
14.10.2010

4

Diabetologická péče v kraji Vysočina v roce 2009

Diabetology care in the Vysočina Region in 2009

Souhrn

Informace ze zdravotnictví kraje Vysočina podává přehled o počtu diabetologických ordinací a jejich personálním zabezpečení, počtu ošetření-vyšetření, počtu léčených pacientů, komplikací provázejících onemocnění a o léčbě. V roce 2009 se s diabetem léčilo 30 986 pacientů, což představuje 602 na 10 tisíc obyvatel. Proti roku 2008 je to o 650 léčených pacientů méně.

Summary

Information on health service in the Vysočina region presents the survey about the numbers of diabetologist's consultation rooms and their personnel garniture, numbers of treatments-examinations, number of treated patients, complications incident the illnesses and therapy. There were in 2009 the number of patients treated for diabetes 30 986, 602 per ten thousand inhabitant. This is about 650 treated patients less than in 2008.

Diabetes mellitus patří k závažným rizikovým faktorům kardiovaskulárních onemocnění, která jsou dlouhodobě nejčastější příčinou úmrtí v zemích evropského regionu.

Podkladem pro zpracování informace je roční výkaz o činnosti oboru diabetologie, který vyplňuje každá diabetologická ordinace, včetně ambulantních částí nemocnic, ve zdravotnických zařízeních všech zřizovatelů. Výkaz dále vyplňuje ordinace praktického lékaře pro dospělé, která diabetiky aktivně léčí. Výkaz je součástí Programu statistických zjišťování v České republice, který byl sestaven v souladu se zákonem č. 89/1995 Sb., o státní statistické službě, ve znění pozdějších předpisů. Formulář výkazu a pokyny pro jeho vyplnění jsou vystaveny na internetu www.uzis.cz [Výkazy na rok 2009]. Počet obyvatel pro výpočet ukazatelů byl získán z dostupných zdrojů ČSÚ.

Zpravodajskou povinnost mělo 27 diabetologických ordinací, vyplněný výkaz odevzdalo 25 zpravodajských jednotek, tj. 93 %. Z výkazů vyplněných praktickými lékaři pro dospělé vyplynulo, že z 210 ordinací praktických lékařů pro dospělé se jich podílelo na aktivní léčbě diabetiků 92, tj. téměř 44 %.

Péči o diabetiky zajišťovalo v kraji 14,50 lékařů a 15,29 zdravotnických pracovníků s odbornou způsobilostí bez odborného dohledu (dále ZPBD), uvádíme průměrný roční přepočtený počet pracovníků celkem, včetně smluvních. Proti roku 2008 se počet odborných diabetologických ordinací snížil o pět a počet lékařů se snížil o 0,80, počet ZPBD se snížil o 0,76.

Během roku bylo provedeno 96 tisíc ošetření a v průměru připadlo v kraji na jeden úvazek lékaře 6 640 (ČR 6 367) ošetření, v okresech to bylo od 5 803 v okrese Pelhřimov až po 7 621 v okrese Havlíčkův Brod.

Ke konci roku se s diabetem léčilo 30 986 osob, z toho 79 % v diabetologických ordinacích a 21 % u praktických lékařů pro dospělé. Ženy tvoří přes polovinu léčených osob; na 10 tisíc žen v kraji připadlo 639 léčených diabetiček (ČR 784), na 10 tisíc mužů 564 léčených diabetiků (ČR 706). Nově diagnostikovaná onemocnění se podílela na celkovém počtu léčených mužů i žen 7 %. Na 10 tisíc žen bylo nově přijato k léčbě 43 žen (ČR 59), na 10 tisíc mužů bylo nově přijato k léčbě 38 mužů (ČR 58). Z evidovaných diabetiků v průběhu roku zemřelo 622 žen a 597 mužů.

Lékaři diabetologové a praktičtí lékaři pro dospělé léčili 2 290 pacientů s diabetem I. typu (E10), 28 438 pacientů s diabetem II. typu (E11) a 258 pacientů se sekundárním diabetem (E13). Porucha glukozové tolerance (R73.0) byla zjištěna u 1 670 osob.

Z celkového počtu léčených diabetiků byla celá třetina postižena některou ze sledovaných diabetických komplikací. Diabetická nefropatie činila 33 % všech komplikací a trpělo jí v kraji 3 041 léčených osob. Diabetická retinopatie komplikovala základní onemocnění 3 387 osobám a podílela se tak na komplikacích 37 %. Slepota bylo postiženo 130 osob. Další diabetickou komplikací je diabetická noha, která se vyskytla u 2 718 osob a tvořila 30 % všech komplikací. Jedná se o syndrom se závažným narušením tkání nohy v důsledku porušení cévního zásobování a jeho konečným následkem může být amputace, která postihla 451 léčených osob, tj. 17 % z výskytu diabetické nohy. Komplikace se vyskytly u 70 % osob s diabetem I. typu, u 26 % osob s diabetem II. typu a u 15 % osob se sekundárním diabetem.

Zastoupení jednotlivých druhů léčby diabetu je u obou pohlaví v kraji shodné, v ČR téměř shodné. Jen dietou bylo léčeno 27 %, perorální antidiabetika užívalo 49 % a inzulín byl aplikován 15 % žen i mužů. Z pacientů léčených inzulínem stačila jedna až dvě dávky denně 36 % žen a 40 % mužů, tři a více dávek bylo nutných pro 63 % žen a 60 % mužů, inzulinová pumpa byla nezbytná pro 1 % léčených žen i mužů. Kombinovanou léčbu inzulínem a perorálními antidiabetiky podstoupilo 10 % žen a 9 % mužů.

S diagnózou diabetes mellitus I. typu (E10) se léčilo 18 dětí do 14 let a 18 mladistvých ve věku 15-19 let, všichni v odborných diabetologických ordinacích. Převážná část dětí a mladistvých byla léčena inzulínem, 32 z nich potřebovalo tři a více dávek denně. Perorální antidiabetika (PAD) užívali dva nemocní, ve dvou případech stačila pouze dieta.

Zpracovala: Anna Šenková
ÚZIS ČR, Regionální pracoviště Brno
Stará 25, 602 00 Brno
telefon: 545 425 357
e-mail: senkova@uzis.cz
<http://www.uzis.cz>

Personální zajištění a počet ošetření

Území	Počet ZZ a pracovišť ¹⁾	Počet pracovníků ²⁾		Počet ošetření - vyšetření ⁴⁾	
		lékaři	ZPBD ³⁾	celkem	na 1 lékaře
Havlíčkův Brod	24	1,30	1,80	9 907	7 621
Jihlava	21	3,70	3,20	26 122	7 060
Pelhřimov	17	2,95	3,00	17 119	5 803
Třebíč	28	2,40	2,60	16 018	6 674
Žďár nad Sázavou	27	4,15	4,69	27 118	6 534
Kraj Vysočina	117	14,50	15,29	96 284	6 640
ČR	2 688	333,14	373,30	2 121 121	6 367

Personální zajištění a počet ošetření v kraji v letech 2006–2009

Rok	Počet ZZ a pracovišť ¹⁾	Počet pracovníků ⁵⁾		Počet ošetření - vyšetření ⁴⁾	
		lékaři	ZPBD ³⁾	celkem	na 1 lékaře
Kraj Vysočina 2006	143	14,95	17,10	98 372	6 580
Kraj Vysočina 2007	125	14,95	16,00	97 058	6 492
Kraj Vysočina 2008	122	15,30	16,05	97 933	6 401
Kraj Vysočina 2009	117	14,50	15,29	96 284	6 640

¹⁾ Diabetologické ordinace a ordinace PL poskytující diabetologickou péči, které odevzdaly vyplněný roční výkaz o činnosti

²⁾ Průměrný roční přepočtený počet - pouze pracovníci v odborných diabetologických ordinacích, vč. smluvních.
Nejsou zahrnuty úvazky praktických lékařů pro dospělé léčící diabetiky

³⁾ ZPBD - zdravotničtí pracovníci nelékaři s odbornou způsobilostí bez odborného dohledu podle zákona č. 96/2004 Sb., o nelékařských zdravotnických povoláních, § 5–§ 21

⁴⁾ Ošetření - vyšetření provedená pouze v odborných diabetologických ordinacích

⁵⁾ Rok 2009 a 2008 průměrný roční přepočtený počet pracovníků celkem včetně smluvních, rok 2007 a 2006 přepočtený počet pracovníků vč. smluvních se stavem k 31.12.

Počet léčených diabetiků k 31.12.

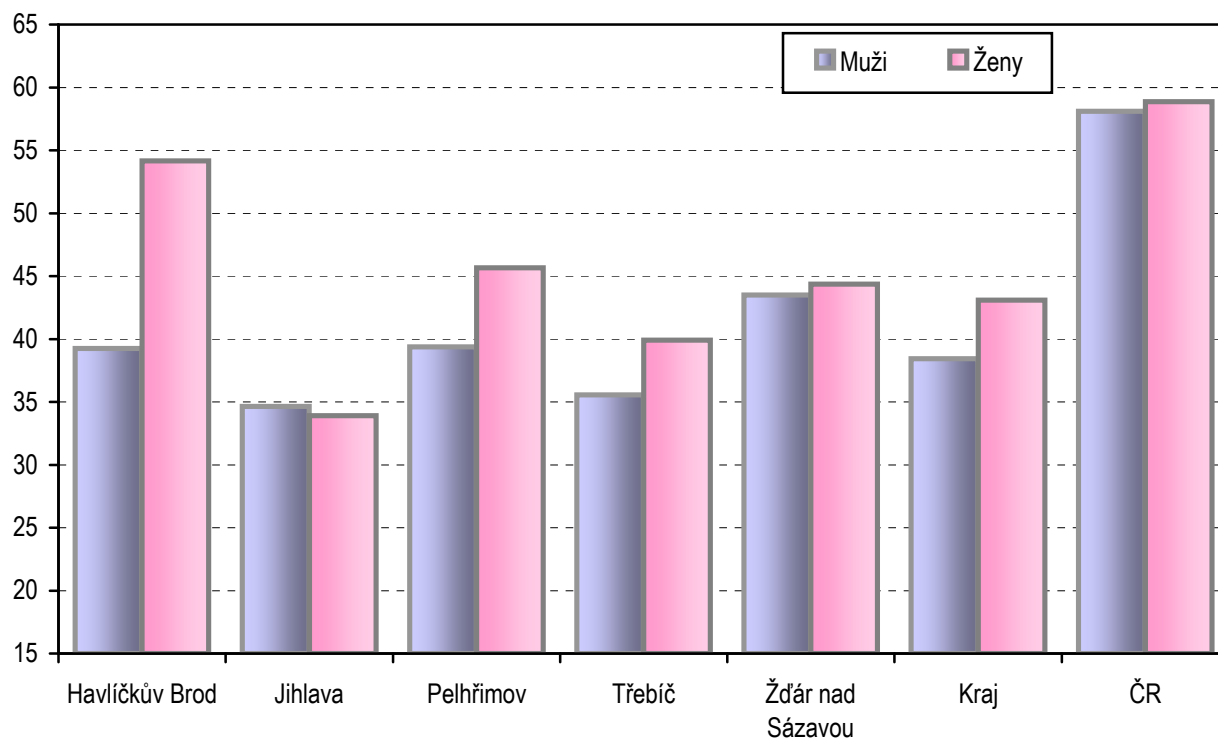
Území	Počet léčených pacientů ¹⁾				Počet nově zjištěných onemocnění		
	celkem	v %		z celkem u PL pro dospělé (v %)	celkem	v %	
		muži	ženy			muži	ženy
Havlíčkův Brod	4 713	43,4	56,6	40,7	449	41,6	58,4
Jihlava	5 909	48,0	52,0	11,8	385	50,1	49,9
Pelhřimov	4 879	49,8	50,2	9,9	311	46,0	54,0
Třebíč	5 132	45,1	54,9	29,7	430	46,5	53,5
Žďár nad Sázavou	10 353	46,2	53,8	19,5	527	49,3	50,7
Kraj Vysočina	30 986	46,5	53,5	21,4	2 102	46,8	53,2
ČR	783 321	46,5	53,5	15,7	61 357	48,8	51,2

Počet léčených diabetiků v kraji k 31.12. v letech 2006–2009

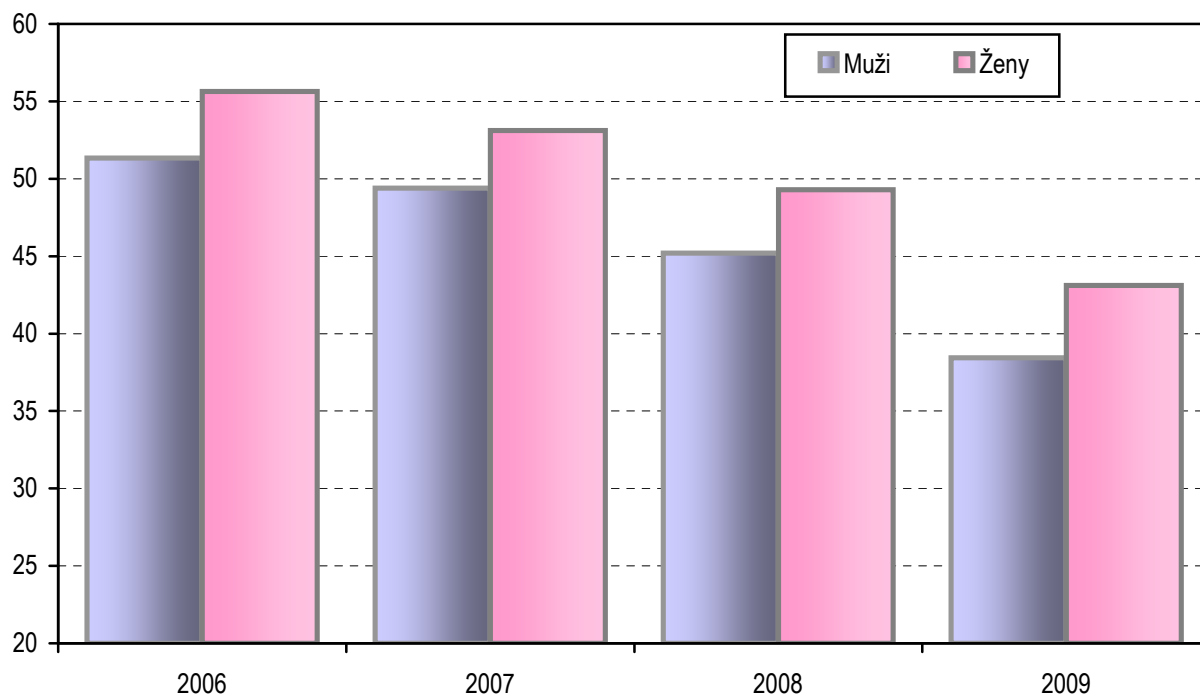
Rok	Počet léčených pacientů ¹⁾				Počet nově zjištěných onemocnění		
	celkem	v %		z celkem u PL pro dospělé (v %)	celkem	v %	
		muži	ženy			muži	ženy
Kraj Vysočina 2006	32 343	46,7	53,3	21,4	2 735	47,5	52,5
Kraj Vysočina 2007	31 601	46,4	53,6	20,5	2 628	47,7	52,3
Kraj Vysočina 2008	31 636	46,8	53,2	21,1	2 431	47,4	52,6
Kraj Vysočina 2009	30 986	46,5	53,5	21,4	2 102	46,8	53,2

¹⁾ Léčení pacienti a všechny údaje v následujících tabulkách jsou včetně pacientů léčených u praktických lékařů

**Počet osob s nově diagnostikovaným onemocněním
na 10 tisíc obyvatel podle pohlaví**



**Počet osob v kraji s nově diagnostikovaným onemocněním
na 10 tisíc obyvatel podle pohlaví v letech 2006–2009**



Léčené osoby podle věku a jednotlivých typů diabetu

Území	Počet léčených osob podle věku a jednotlivých typů diabetu						
	0-19 let	20-64 let	65 let a více	celkem na 10 000 obyvatel	v %		
					diabetes mellitus I. typu (E10)	diabetes mellitus II. typu (E11)	sekundární diabetes (E13)
Havlíčkův Brod	-	2 387	2 326	491,79	13,5	85,6	0,9
Jihlava	1	3 004	2 904	525,24	13,9	85,0	1,1
Pelhřimov	-	2 153	2 726	668,20	7,5	91,7	0,8
Třebíč	-	2 395	2 737	450,92	3,3	95,8	0,8
Žďár nad Sázavou	35	5 028	5 290	863,98	2,9	96,5	0,6
Kraj Vysočina	36	14 967	15 983	601,68	7,4	91,8	0,8
ČR	1 823	386 770	394 728	745,54	7,1	91,6	1,3

Léčené osoby podle věku a jednotlivých typů diabetu v kraji v letech 2006–2009

Rok	Počet léčených osob podle věku a jednotlivých typů diabetu						
	0-19 let	20-64 let	65 let a více	celkem na 10 000 obyvatel	v %		
					diabetes mellitus I. typu (E10)	diabetes mellitus II. typu (E11)	sekundární diabetes (E13)
Kraj Vysočina 2006 ¹⁾	1 307	15 347	15 689	632,14	5,5	93,7	0,8
Kraj Vysočina 2007	30	14 859	16 712	615,19	7,4	91,9	0,8
Kraj Vysočina 2008	29	15 891	15 716	613,80	7,4	91,7	0,9
Kraj Vysočina 2009	36	14 967	15 983	601,68	7,4	91,8	0,8

¹⁾ Kategorie 0-19 let byla chybně vykázána

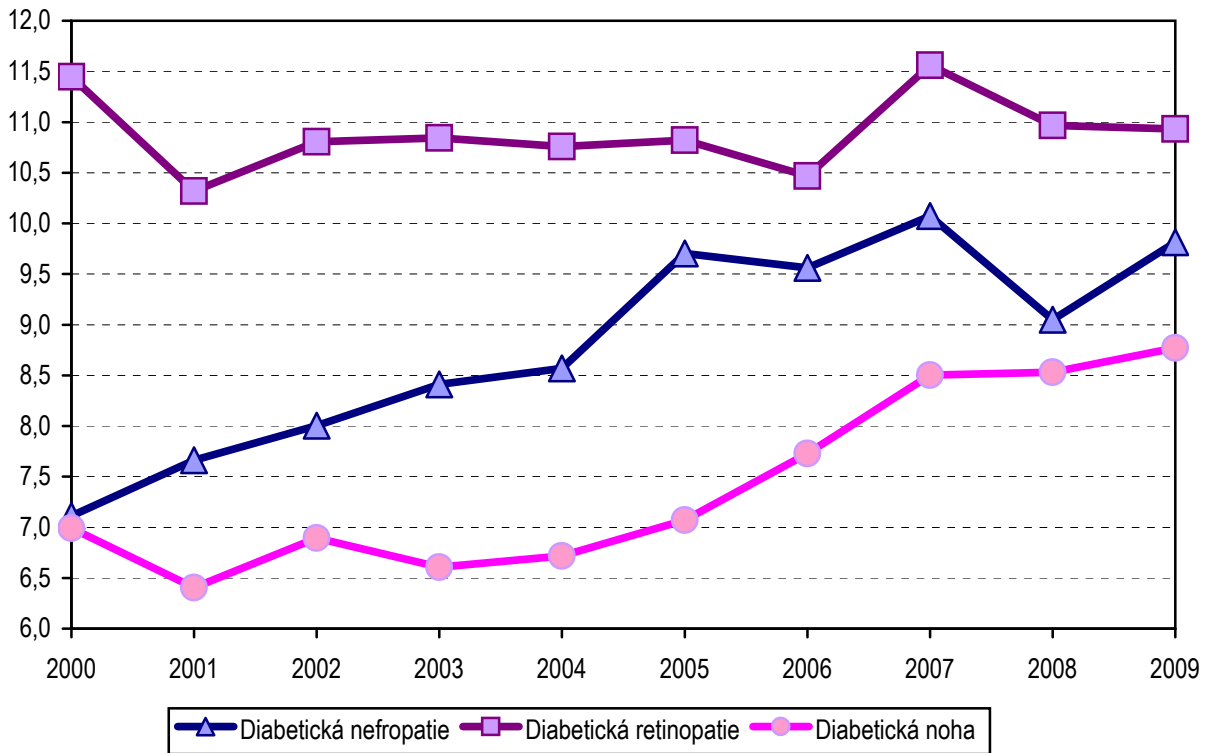
Počet léčených osob s diabetickou komplikací

Území	Diabetická							% pacientů s diabetickou komplikací ze všech pacientů		
	nefropatie		retinopatie			noha		diabetická nefropatie	diabetická retinopatie	diabetická noha
	celkem	z celku s renální insuficiencí	celkem	z celku		celkem	z celku s amputací			
			proliferativní	slepota						
Havlíčkův Brod	746	198	970	361	39	575	143	15,8	20,6	12,2
Jihlava	455	256	591	189	18	378	52	7,7	10,0	6,4
Pelhřimov	440	189	391	96	12	631	54	9,0	8,0	12,9
Třebíč	346	157	493	96	31	158	77	6,7	9,6	3,1
Žďár nad Sázavou	1 054	535	942	262	30	976	125	10,2	9,1	9,4
Kraj Vysočina	3 041	1 335	3 387	1 004	130	2 718	451	9,8	10,9	8,8
ČR	82 948	28 496	94 402	22 729	2 386	43 990	8 439	10,6	12,1	5,6

Počet léčených osob s diabetickou komplikací v kraji v letech 2006–2009

Rok	Diabetická							% pacientů s diabetickou komplikací ze všech pacientů		
	nefropatie		retinopatie			noha		diabetická nefropatie	diabetická retinopatie	diabetická noha
	celkem	z celku s renální insuficiencí	celkem	z celku		celkem	z celku s amputací			
			proliferativní	slepota						
Kraj Vysočina 2006	3 092	1 308	3 386	857	114	2 500	379	9,6	10,5	7,7
Kraj Vysočina 2007	3 183	1 297	3 653	1 151	147	2 687	381	10,1	11,6	8,5
Kraj Vysočina 2008	2 863	1 255	3 469	1 127	146	2 699	407	9,0	11,0	8,5
Kraj Vysočina 2009	3 041	1 335	3 387	1 004	130	2 718	451	9,8	10,9	8,8

**Vývoj léčených s diabetickou komplikací
na 100 všech léčených s diabetem v letech 2000–2009**



Léčení diabetici podle druhu léčby

Území, okres	Jen dietou		PAD		Jen inzulínem		Kombinací inzulínu a PAD	
	absolutně	na 10 000 obyvatel	absolutně	na 10 000 obyvatel	absolutně	na 10 000 obyvatel	absolutně	na 10 000 obyvatel
Havlíčkův Brod	1 390	145,04	2 168	226,23	803	83,79	352	36,73
Jihlava	1 542	137,07	2 845	252,89	980	87,11	542	48,18
Pelhřimov	1 048	143,53	2 504	342,93	730	99,98	597	81,76
Třebíč	1 624	142,69	2 489	218,69	801	70,38	218	19,15
Žďár nad Sázavou	2 734	228,16	5 150	429,78	1 216	101,48	1 253	104,57
Kraj Vysočina	8 338	161,91	15 156	294,30	4 530	87,96	2 962	57,52
ČR	188 226	179,15	379 930	361,60	132 185	125,81	82 980	78,98

Léčení diabetici podle druhu léčby v kraji v letech 2006–2009

Území, okres	Jen dietou		PAD		Jen inzulínem		Kombinací inzulínu a PAD	
	absolutně	na 10 000 obyvatel	absolutně	na 10 000 obyvatel	absolutně	na 10 000 obyvatel	absolutně	na 10 000 obyvatel
Kraj Vysočina 2006	10 940	213,82	14 229	278,10	4 651	90,90	2 523	49,31
Kraj Vysočina 2007	9 970	194,09	13 891	270,42	4 995	97,24	2 745	53,44
Kraj Vysočina 2008	8 813	170,99	14 915	289,38	4 775	92,64	3 133	60,79
Kraj Vysočina 2009	8 338	161,91	15 156	294,30	4 530	87,96	2 962	57,52

Vývoj počtu léčených diabetiků na 10 tisíc obyvatel podle pohlaví v letech 2000–2009

