



Informace ze zdravotnictví Kraje Vysočina

Ústavu zdravotnických informací a statistiky
České republiky

Brno
13. 8. 2012

8

Činnost oboru neurologie v Kraji Vysočina v roce 2011 *Activity in Branch Neurology in the Vysočina Region in 2011*

Souhrn

Informace ze zdravotnictví kraje o činnosti oboru neurologie v Kraji Vysočina v roce 2011 obsahuje údaje o ambulantní péči v členění podle území, personálním zajištění, činnosti, o sledovaných osobách pro vybrané diagnózy a také základní ukazatele lůžkové péče nemocnic a odborných léčebných ústavů. Celkový počet ošetření se proti předešlému roku zvýšil jen nepatrně. Na jednoho léčeného pacienta připadlo v průměru 2,5 ošetření (ČR 2,4).

Summary

Information on health service activity in the branch of neurology in the Vysočina Region in 2011 contains data about out-patient care by district of the region, data about personnel capacity, activity, about patients followed up for selected diagnoses and also basic indicators of in-patient care in hospitals and specialized therapeutic institutes.. The total number of examinations increased only slight against the previous year. The average number of examinations per one treated patient was 2,5 (CR 2,4).

Podkladem pro zpracování informace jsou údaje z ročního výkazu A(MZ)1-01 o činnosti zdravotnického zařízení oboru neurologie, který vyplňuje samostatně od roku 2005 každé ambulantní pracoviště neurologie a dětské neurologie všech zřizovatelů, včetně ambulantních částí lůžkových zařízení. Do té doby byly údaje za neurologii vykazovány na jednoduchém výkazu a publikovány společně s údaji z ostatních oborů, pro které nebyl určen speciální oborový výkaz. Výkazy jsou součástí Programu statistických zjišťování v ČR na příslušný rok. Formuláře výkazů a pokyny pro jejich vyplnění jsou vystaveny na www.uzis.cz.

Výkazy odevzdalo všech 43 neurologických pracovišť, která k 31.12.2011 provozovala činnost. Z celkového počtu lékařů jich 49 % pracovalo v ambulantních částech nemocnic a stejné procento v samostatných ordinacích lékařů specialistů, zbylá 2 % na poliklinikách. Průměrný roční přepočtený počet lékařů vzrostl proti minulému roku o 1,06. Počet lékařů na 100 tisíc obyvatel kraje se navýšil z 6,79 v roce 2010 na 7,03 v roce 2011 (ČR z 7,60 na 7,79).

S neurologickým onemocněním se v kraji léčilo 82,8 tisíc pacientů, kterým bylo poskytnuto 208,9 tisíc ošetření, což představuje proti roku 2010 nárůst léčených pacientů o 3,4 % a nárůst ošetření o 6,2 %. Znamená to, že v průměru bylo jednomu pacientovi poskytnuto stejně jako loni 2,5 ošetření za rok (ČR 2,4 stejně jako v předchozích letech). Na 1 000 obyvatel kraje připadá 162 pacientů s neurologickými problémy (ČR 150,0). Podíl léčených žen činil 55,3 % (ČR 55,5 %).

Z výše uvedeného speciálně pro děti a dorost byla určena dvě dětská neurologická oddělení s 1,20 lékaři v průměrném přepočteném počtu a dvě dětská neurologická pracoviště při neurologických odděleních s 0,95 lékaři. Celkem zde bylo léčeno 3 198 dětí a mladistvých, kterým bylo poskytnuto 8 248 vyšetření-ošetření.

Od roku 2011 bylo na roční výkaz o činnosti oboru neurologie nově zavedeno sledování čtyř vybraných onemocnění: Parkinsonova nemoc, Alzheimerova nemoc, Roztroušená skleróza a Epilepsie, ve třech věkových kategoriích, děti a dorost (0-19 let), produktivní věk (20-64 let) a postproduktivní věk (65 let a více). Na žádost Společnosti pro pomoc při Huntingtonově chorobě se bude od roku 2012 sledovat i toto onemocnění. Ze zkušeností při sběru a kontrole výkazů za rok 2011 víme, že některé neurologické ambulance nepřizpůsobily vedení zdravotnické dokumentace požadavkům Národního zdravotnického informačního systému (NZIS) a počty onemocnění rozdělily do věkových skupin odhadem, stejně tak odhadly podíl mužů a žen a to, zda v daném roce se nemoc objevila u pacienta poprvé v životě. Domníváme se proto, že analýza podle věku, pohlaví a incidence bude věrohodnější až za další rok. Z vykázaných údajů vyplývá, že poměr mužů je nepatrně vyšší u epilepsie a Parkinsonovy nemoci, Alzheimerovou nemocí a především roztroušenou sklerózou trpí více žen (70,5 %). Počet epileptiků v přepočtu na 1 000 obyvatel podle věku v produktivním věku lehce stoupá a pak opět s věkem nepatrně klesá. Naopak počet nemocných Parkinsonovou a Alzheimerovou nemocí se do 19 let nevyskytuje a prudce přibývá nad 65 let. Roztroušená skleróza postihuje nejvíce lidi ve věku 20-64 let. Procento pacientů, u kterých bylo v daném roce poprvé v jejich životě zjištěno některé se sledovaných onemocnění, se pohybuje od 8 % do 22 %.

Neurologové v kraji měli k dispozici 16 elektroencefalografů (EEG), 17 elektromyografů (EMG), 1 elektrokardiograf (EKG) a 5 ultrasonografů. Uvádějí se přístroje, které byly v daném roce v provozu a vykazuje je to pracoviště, které je vlastní nebo má přístroj na leasing či pronajatý od výrobce, obchodní firmy nebo jiného zdravotnického zařízení. Ostatní pracoviště, která s přístrojem pracují, vykáží pouze výkony na něm provedené a počet pacientů, kteří byli daným přístrojem vyšetřeni. Na jeden EEG připadlo 1 103 výkonů (ČR 1 139), na jeden EMG 3 733 výkonů (ČR 6 075) a na jeden ultrasonograf 714 výkonů (ČR 1 035).

Zpracovala: MUDr. Jaroslava Pazourková
ÚZIS ČR, Regionální pracoviště Brno
Vinařská 6, 603 00 Brno
telefon: 543 559 454, fax: 543 559 455
e-mail: pazourkova@uzis.cz
<http://www.uzis.cz>

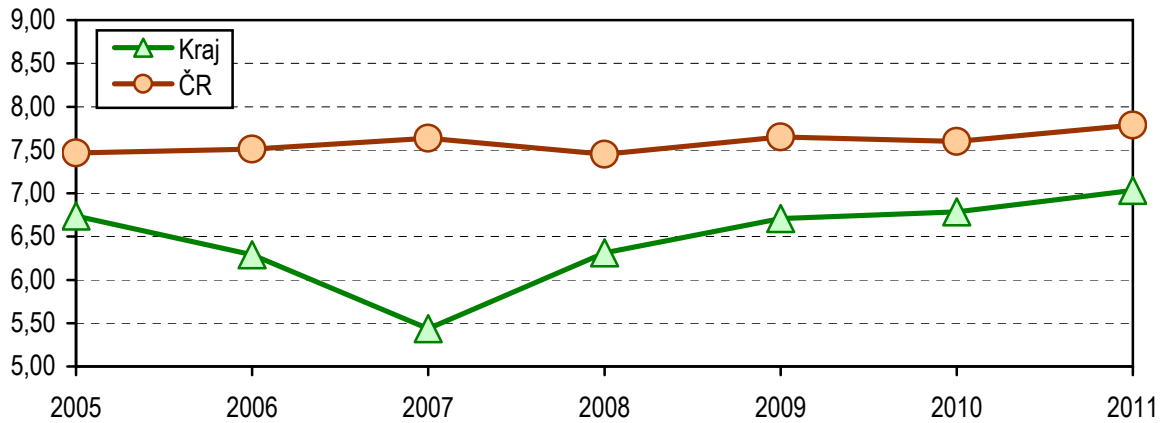
Zajištění ambulantní péče podle druhu zdravotnických zařízení a podle území

Ukazatel	Počet ZZ a pracovišť	Počet pracovníků ¹⁾			Počet léčených pacientů		Počet ošetření - vyšetření		
		celkem	z toho		celkem	z toho ženy (v %)	celkem	na 1 lékaře	na 1 léčeného pacienta
			lékaři	ZPBD ²⁾					
podle druhu zdravotnických zařízení									
Ambulantní část lůžkových zařízení	9	49,77	11,91	27,26	33 656	52,8	67 663	5 681	2,0
Samostatné ordinace lékařů specialistů	32	49,85	23,19	25,65	48 252	57,0	138 909	5 990	2,9
Ostatní ambulantní zařízení	2	2,00	0,90	1,10	887	57,9	2 297	2 552	2,6
Celkem v kraji	43	101,62	36,00	54,01	82 795	55,3	208 869	5 802	2,5
podle území									
Havlíčkův Brod	7	9,89	5,04	4,85	14 638	56,9	41 972	8 328	2,9
Jihlava	9	20,36	6,90	12,66	22 713	55,4	56 354	8 167	2,5
Pelhřimov	6	22,71	4,05	11,85	6 619	51,3	11 925	2 944	1,8
Třebíč	8	17,89	7,66	10,23	16 848	57,9	47 831	6 244	2,8
Žďár nad Sázavou	13	30,77	12,35	14,42	21 977	53,5	50 787	4 112	2,3
Vysočina	43	101,62	36,00	54,01	82 795	55,3	208 869	5 802	2,5
ČR	732	1 881,48	817,50	953,75	1 570 651	55,5	3 764 794	4 605	2,4

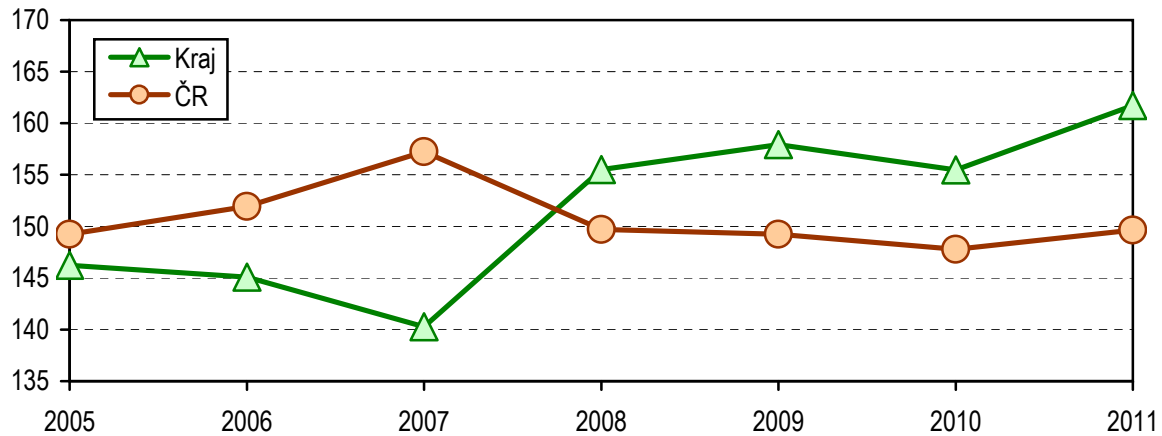
¹⁾ Průměrný roční přepočtený počet pracovníků včetně smluvních, součet úvazků lékařů, ZPBD, ZPSZ, JOP a ostatních odborných pracovníků

²⁾ ZPBD - zdravotničtí pracovníci nelékaři s odbornou způsobilostí bez odborného dohledu dle zákona č. 96/2004 Sb., o nelékařských zdravotnických povoláních, § 5–§ 21

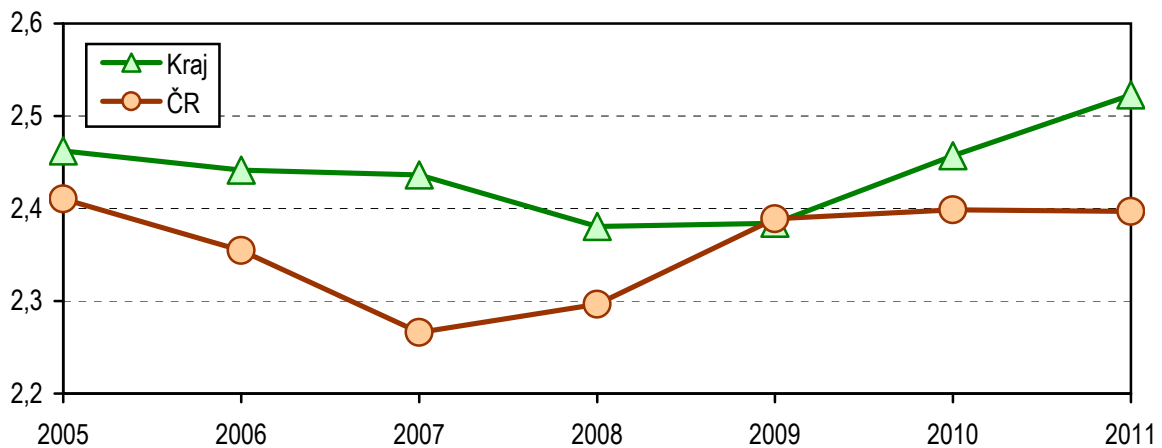
**Počet lékařů na 100 tisíc obyvatel
v letech 2005–2011**



**Počet léčených pacientů na 1 000 obyvatel
v letech 2005–2011**



**Počet vyšetření-ošetření na jednoho léčeného pacienta
v letech 2005–2011**



Poznámka: Od roku 2008 se sleduje průměrný roční přepočtený počet lékařů, dříve stav k 31.12.

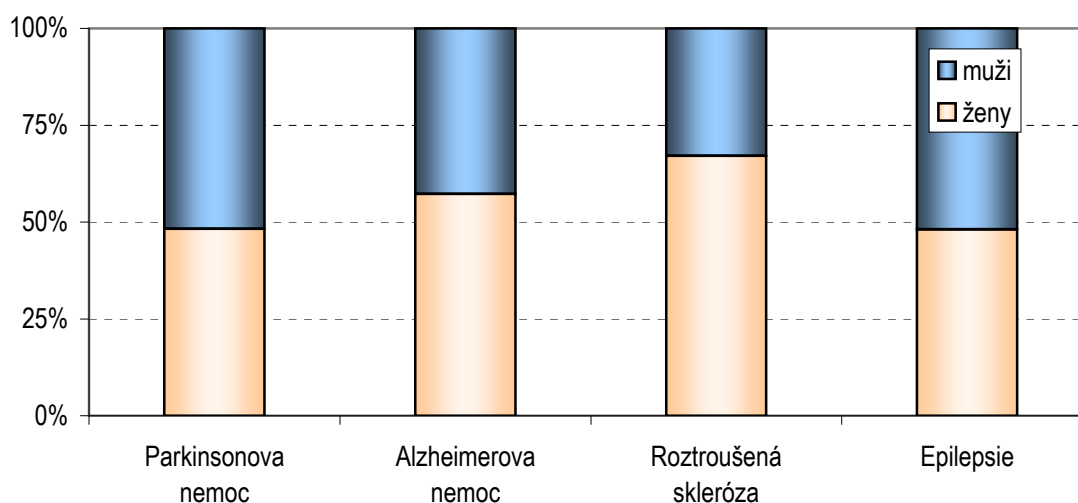
Sledování pacienti pro vybranou diagnózu podle území

Vybraná onemocnění (diagnóza MKN-10)	Počet sledovaných onemocnění					
	celkem	z toho ve věku (v %)			z celkem (v %)	
		0–19 let	20–64 let	65 let a více	ženy	nově zjištěná onemocnění
Vysočina						
Parkinsonova nemoc (G20.-)	1 930	-	21,6	78,4	48,2	13,9
Alzheimerova nemoc (G30.-)	620	-	14,8	85,2	57,3	21,5
Roztroušená skleróza (G35.-)	1 121	1,1	84,7	14,2	67,1	8,4
Epilepsie (G40.-)	3 508	16,9	66,6	16,5	48,1	8,1
Havlíčkův Brod						
Parkinsonova nemoc (G20.-)	176	-	11,4	88,6	46,6	10,8
Alzheimerova nemoc (G30.-)	51	-	7,8	92,2	54,9	13,7
Roztroušená skleróza (G35.-)	179	1,1	78,2	20,7	72,1	8,9
Epilepsie (G40.-)	567	19,4	67,4	13,2	50,8	10,2
Jihlava						
Parkinsonova nemoc (G20.-)	350	-	16,6	83,4	48,3	20,9
Alzheimerova nemoc (G30.-)	95	-	14,7	85,3	58,9	28,4
Roztroušená skleróza (G35.-)	332	0,6	91,3	8,1	67,2	9,9
Epilepsie (G40.-)	640	8,4	74,5	17,0	46,1	5,2
Pelhřimov						
Parkinsonova nemoc (G20.-)	113	-	12,4	87,6	49,6	15,0
Alzheimerova nemoc (G30.-)	39	-	2,6	97,4	64,1	17,9
Roztroušená skleróza (G35.-)	71	-	94,4	5,6	59,2	19,7
Epilepsie (G40.-)	340	18,5	74,4	7,1	46,5	18,5
Třebíč						
Parkinsonova nemoc (G20.-)	782	-	30,9	69,1	50,0	0,5
Alzheimerova nemoc (G30.-)	162	-	26,5	73,5	49,4	3,1
Roztroušená skleróza (G35.-)	308	1,3	79,9	18,8	63,6	2,6
Epilepsie (G40.-)	1 079	4,6	72,6	22,8	45,5	1,5
Žďár nad Sázavou						
Parkinsonova nemoc (G20.-)	509	-	16,3	83,7	45,8	30,6
Alzheimerova nemoc (G30.-)	273	-	11,0	89,0	60,8	31,9
Roztroušená skleróza (G35.-)	231	1,7	84,0	14,3	70,1	10,0
Epilepsie (G40.-)	882	35,9	50,0	14,1	51,5	12,8

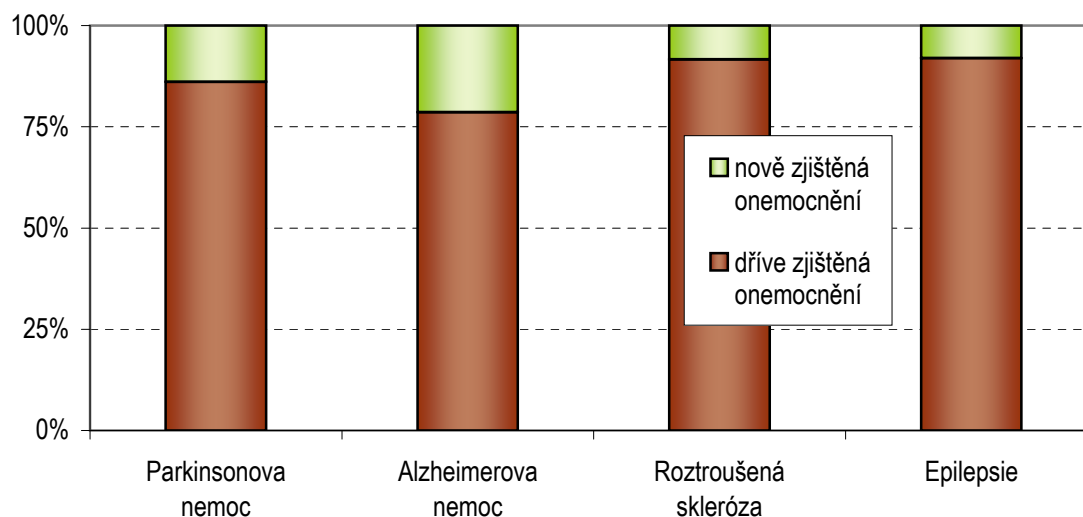
Sledovaní pacienti pro vybranou diagnózu podle území

Vybraná onemocnění (diagnóza MKN-10)	Počet sledovaných onemocnění					
	celkem	z toho ve věku (v %)			z celkem (v %)	
		0–19 let	20–64 let	65 let a více	ženy	nově zjištěná onemocnění
	ČR					
Parkinsonova nemoc (G20.-)	27 136	0,1	25,2	74,7	47,2	14,5
Alzheimerova nemoc (G30.-)	9 961	0,0	11,9	88,1	56,4	22,9
Roztroušená skleróza (G35.-)	25 928	1,7	88,1	10,2	70,5	13,6
Epilepsie (G40.-)	84 149	24,3	61,8	13,9	47,8	13,1

Struktura sledovaných pacientů podle pohlaví



Podíl nově zjištěných sledovaných onemocnění



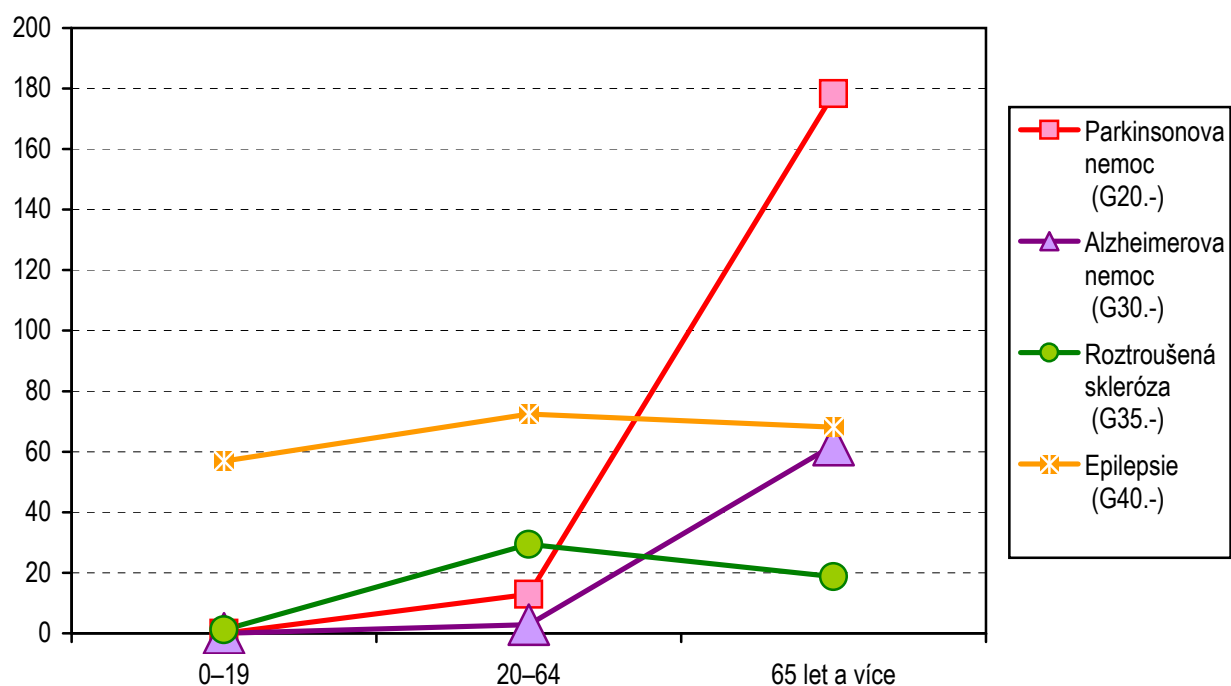
Sledovaní pacienti pro vybranou diagnózu na 10 tisíc obyvatel podle věkových skupin a území

Území	Počet sledovaných onemocnění			
	Parkinsonova nemoc (G20.-)	Alzheimerova nemoc (G30.-)	Roztroušená skleróza (G35.-)	Epilepsie (G40.-)
na 10 tisíc obyvatel ve věku 0–19 let				
Havlíčkův Brod	-	-	1,05	57,75
Jihlava	-	-	0,87	23,52
Pelhřimov	-	-	-	44,47
Třebíč	-	-	1,73	21,60
Žďár nad Sázavou	-	-	1,59	126,01
Vysočina	-	-	1,15	56,86
ČR	0,12	0,01	2,17	98,17
na 10 tisíc obyvatel ve věku 20–64 let				
Havlíčkův Brod	3,34	0,67	23,37	63,78
Jihlava	8,14	1,97	42,54	66,97
Pelhřimov	3,10	0,22	14,83	55,99
Třebíč	33,64	5,98	34,19	108,84
Žďár nad Sázavou	11,16	4,03	26,08	59,29
Vysočina	12,92	2,85	29,45	72,40
ČR	10,16	1,76	33,97	77,34
na 10 tisíc obyvatel ve věku 65 let a více				
Havlíčkův Brod	96,62	29,11	22,92	46,45
Jihlava	162,25	45,01	15,00	60,57
Pelhřimov	75,54	28,99	3,05	18,31
Třebíč	295,99	65,23	31,79	134,84
Žďár nad Sázavou	220,30	125,67	17,07	64,13
Vysočina	178,36	62,24	18,74	68,14
ČR	119,20	51,58	15,55	68,89

Sledovaní pacienti pro vybranou diagnózu na 10 tisíc obyvatel podle věkových skupin a území

Území	Počet sledovaných onemocnění			
	Parkinsonova nemoc (G20.-)	Alzheimerova nemoc (G30.-)	Roztroušená skleróza (G35.-)	Epilepsie (G40.-)
	na 10 tisíc obyvatel celkem			
Havlíčkův Brod	18,51	5,36	18,82	59,63
Jihlava	31,20	8,47	29,60	57,05
Pelhřimov	15,59	5,38	9,80	46,92
Třebíč	69,00	14,29	27,18	95,21
Žďár nad Sázavou	42,82	22,97	19,43	74,20
Vysočina	37,70	12,11	21,90	68,52
ČR	25,83	9,48	24,68	80,10

Počet sledovaných onemocnění na 10 tisíc obyvatel kraje dané věkové skupiny



Využití lůžkového fondu na odděleních neurologie v lůžkových zařízeních a zatížení zdravotnických pracovníků

Ukazatel	Nemocnice				Odborné léčebné ústavy	
	neurologie		dětská neurologie		kraj	ČR
	kraj	ČR	kraj	ČR		
Počet oddělení	5	77	-	4	-	4
Počet pracovníků ¹⁾						
lékaři	29,52	523,85	-	33,03	-	11,04
ZPBD ²⁾ celkem	79,71	1 450,89	-	49,10	-	55,05
Průměrný počet lůžek	156,00	2 966,95	-	130,00	-	152,00
Průměrný denní stav obsazených lůžek						
celkem	97,7	2 043,8	-	81,2	-	129,9
na 1 lékaře	3,9	4,1	-	2,5	-	13,1
Počet lékařů na 100 lůžek	18,92	17,66	x	25,41	x	7,26
Počet ZPBD ²⁾ na 100 lůžek	51,10	48,92	x	37,77	x	36,22
Počet hospitalizovaných	6 209	107 630	-	6 034	-	1 073
Nemocniční letalita	20,7	23,5	-	-	-	33,4
Využití lůžek ve dnech	228,7	251,4	-	228,1	-	311,9
Průměrná ošetrovací doba	5,7	6,9	-	4,9	-	44,2
Prostoj lůžek ³⁾	3,3	2,5	-	2,3	-	4,8

¹⁾ Součet úvazků vč. smluvních pracovníků k 31.12.

²⁾ ZPBD - zdravotničtí pracovníci nelékaři s odbornou způsobilostí bez odborného dohledu (§ 5–§ 21) dle zák. č. 96/2004 Sb.

³⁾ Ve dnech na 1 hospitalizovaného z lůžek schopných provozu

Seznam nemocnic s lůžkovým neurologickým oddělením v kraji:

Nemocnice Havlíčkův Brod, p.o.

Nemocnice Jihlava, p.o.

Nemocnice Pelhřimov, p.o.

Nemocnice Třebíč, p.o.

Nemocnice Nové Město na Moravě, p.o.

V kraji není žádná nemocnice s dětským neurologickým oddělením

V kraji není žádný odborný léčebný ústav s neurologickým oddělením