



# Informace ze zdravotnictví Kraje Vysočina

Ústavu zdravotnických informací a statistiky  
České republiky

Brno  
29. 8. 2013

8

## Činnost oboru neurologie v Kraji Vysočina v roce 2012 *Activity in Branch Neurology in the Vysočina Region in 2012*

### Souhrn

Informace ze zdravotnictví kraje o činnosti oboru neurologie v Kraji Vysočina v roce 2012 obsahuje údaje o ambulantní péči v členění podle území, personálním zajištění, činnosti, o sledovaných osobách pro vybrané diagnózy a také základní ukazatele lůžkové péče nemocnic a odborných léčebných ústavů. Celkový počet ošetření se proti předešlému roku zvýšil o 3,7 %. Na jednoho léčeného pacienta připadlo v průměru 2,6 ošetření (ČR 2,4).

### Summary

*Information on health service activity in the branch of neurology in the Vysočina Region in 2012 contains data about out-patient care by district of the region, data about personnel capacity, activity, about patients followed up for selected diagnoses and also basic indicators of in-patient care in hospitals and specialized therapeutic institutes.. The total number of examinations increased by 3,7 % against the previous year. The average number of examinations per one treated patient was 2,6 (CR 2,4).*

Podkladem pro zpracování informace jsou údaje z ročního výkazu A(MZ)1-01 o činnosti oboru neurologie, který vyplňuje od roku 2005 samostatně každé ambulantní neurologické oddělení nebo pracoviště a ambulantní dětské neurologické oddělení nebo pracoviště všech zřizovatelů, včetně ambulantních částí lůžkových zařízení. Do té doby byly údaje za neurologii vykazovány na jednoduchém výkazu a publikovány společně s údaji z ostatních oborů, pro které nebyl určen speciální oborový výkaz. Přehled lůžkové péče byl čerpán z pololetního výkazu L(MZ)1-02 o lůžkovém fondu a jeho využití. Výkazy jsou součástí Programu statistických zjišťování v ČR na příslušný rok. Formuláře výkazů a pokyny pro jejich vyplnění jsou vystaveny na [www.uzis.cz](http://www.uzis.cz).

Výkazy odevzdalo všech 42 neurologických ambulancí, které k 31.12.2012 provozovaly činnost. Z celkového průměrného ročního přepočteného počtu 37,08 lékařů jich 32,6 % pracovalo v ambulantních částech nemocnic, 65 % v samostatných ordinacích lékařů specialistů a zbývající 2,4 % na poliklinikách. Průměrný roční přepočtený počet lékařů vzrostl proti minulému roku o 1,08. Počet lékařů na 100 tisíc obyvatel kraje se tak meziročně navýšil z 7,03 na 7,25 (ČR z 7,79 na 8,00).

S neurologickým onemocněním se v kraji léčilo 84,7 tisíce pacientů, kterým bylo poskytnuto 216,5 tisíce ošetření, což představuje proti roku 2011 nárůst léčených pacientů o 2,3 % a nárůst ošetření o 3,7 %. Znamená to, že v průměru bylo jednomu pacientovi poskytnuto 2,6 ošetření za rok (ČR 2,4 stejně jako v předchozích letech). Na 1 000 obyvatel kraje připadá 166 pacientů s neurologickými problémy (ČR 153). Podíl léčených žen činil 55,6 % (ČR 56,4 %).

Z výše uvedeného speciálně pro děti a dorost byla určena dvě dětská neurologická oddělení s průměrným počtem lékařů 1,20 lékařů a jedno dětské neurologické pracoviště při neurologickém oddělení s 0,45 lékařů. Celkem zde bylo léčeno 1 898 dětí a mladistvých, kterým bylo poskytnuto 5 980 vyšetření či ošetření.

Od roku 2011 bylo na roční výkaz o činnosti oboru neurologie nově zavedeno sledování čtyř vybraných onemocnění: Parkinsonova nemoc, Alzheimerova nemoc, zotroušená skleróza a epilepsie, ve třech věkových kategoriích, děti a dorost (0-19 let), produktivní věk (20-64 let) a postproduktivní věk (65 let a více). Na žádost Společnosti pro pomoc při Huntingtonově nemoci se od roku 2012 sleduje také toto onemocnění. Z vykázaných údajů vyplývá, že poměr mužů je nepatrně vyšší u Parkinsonovy nemoci a epilepsie a ženy častěji onemocní Alzheimerovou a Huntingtonovou nemocí a roztroušenou sklerózou. Počet epileptiků v přepočtu na 10 tisíc obyvatel kraje je ve všech třech sledovaných věkových skupinách přibližně stejný. Alzheimerova a Parkinsonova nemoc se ve věku do 19 let vůbec nevyskytla, strmě přibývá ve věku nad 65 let. Roztroušená skleróza postihuje nejvíce lidi ve věku 20-64 let. S Huntingtonovou nemocí bylo vykázáno 20 pacientů ve věku 20-64 let a dva pacienti ve věku 65 a více let. Procento léčených pacientů, u kterých bylo poprvé v životě zjištěno některé ze sledovaných onemocnění, se pohybuje od 7 % do 23 %.

Neurologové v kraji měli k dispozici 16 elektroencefalografů (EEG), 18 elektromyografů (EMG), 1 elektrokardiograf (EKG) a 4 ultrasonografy. Uvádějí se přístroje, které byly v daném roce v provozu a vykazuje je to pracoviště, které je vlastní nebo má přístroj na leasing či pronajatý od výrobce, obchodní firmy nebo jiného zdravotnického zařízení. Ostatní pracoviště, která s přístrojem pracují, vykáží pouze výkony na něm provedené a počet pacientů, kteří byli daným přístrojem vyšetřeni.

Počet a využití přístrojů uvádí následující tabulka:

Přístroj	Kraj Vysočina				ČR			
	počet přístrojů	počet pacientů na 1 přístroj	počet výkonů na 1 přístroj	počet výkonů na 1 pacienta	počet přístrojů	počet pacientů na 1 přístroj	počet výkonů na 1 přístroj	počet výkonů na 1 pacienta
EEG	16	708	1 157	1,6	368	627	1 174	1,9
EMG	18	503	3 732	7,4	239	859	6 165	7,2
EKG	1	-	-	-	49	430	667	1,6
Sono	4	881	1031	1,2	99	688	973	1,4

Lůžkovou péči zajišťovalo v kraji 5 nemocničních oddělení. Celkem bylo hospitalizováno 6 399 pacientů s průměrnou ošetrovací dobou 6,0 dne. Využití lůžek z maximální lůžkové kapacity činilo 245,1 dne.

Zpracovala: MUDr. Jaroslava Pazourková  
 ÚZIS ČR, Regionální pracoviště Brno  
 Vinařská 6, 603 00 Brno  
 telefon: 543 559 454, fax: 543 559 455  
 e-mail: pazourkova@uzis.cz  
<http://www.uzis.cz>

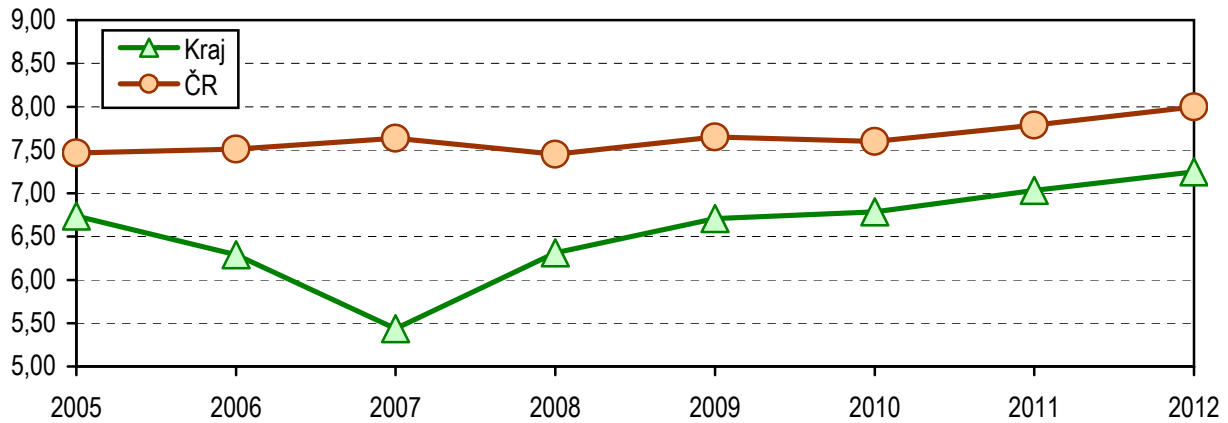
## Zajištění ambulantní péče podle druhu zdravotnických zařízení a podle území

Ukazatel	Počet ZZ a pracovišť	Počet pracovníků <sup>1)</sup>			Počet léčených pacientů		Počet ošetření - vyšetření		
		celkem	z toho		celkem	z toho ženy (v %)	celkem	na 1 lékaře	na 1 léčeného pacienta
			lékaři	ZPBD <sup>2)</sup>					
podle druhu zdravotnických zařízení									
Ambulantní část lůžkových zařízení	9	46,49	12,08	28,88	35 782	52,5	71 985	5 959	2,0
Samostatné ordinace lékařů specialistů	31	50,48	24,10	25,34	47 961	57,8	141 714	5 880	3,0
Ostatní ambulantní zařízení	2	2,00	0,90	1,10	944	59,9	2 849	3 166	3,0
<b>Celkem v kraji</b>	<b>42</b>	<b>98,97</b>	<b>37,08</b>	<b>55,32</b>	<b>84 687</b>	<b>55,6</b>	<b>216 548</b>	<b>5 840</b>	<b>2,6</b>
podle území									
Havlíčkův Brod	7	11,99	6,14	5,85	14 856	56,8	42 957	6 996	2,9
Jihlava	8	20,94	6,50	12,91	24 848	56,1	59 506	9 155	2,4
Pelhřimov	6	14,92	3,32	11,56	5 605	51,2	12 711	3 829	2,3
Třebíč	8	18,98	8,25	10,73	17 247	58,2	47 881	5 804	2,8
Žďár nad Sázavou	13	32,14	12,87	14,27	22 131	53,2	53 493	4 156	2,4
Vysočina	42	98,97	37,08	55,32	84 687	55,6	216 548	5 840	2,6
ČR	745	1 935,78	840,59	992,78	1 606 282	56,4	3 890 661	4 628	2,4

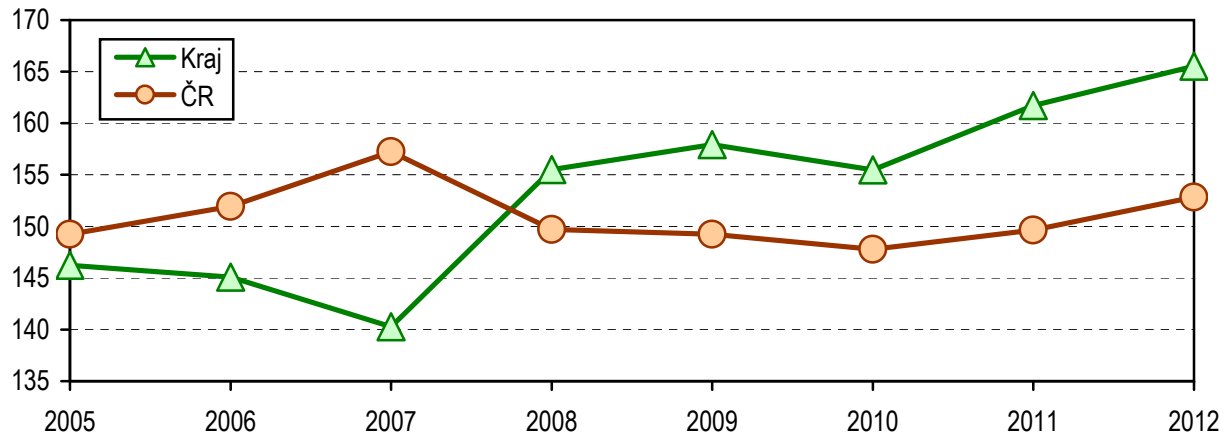
<sup>1)</sup> Průměrný roční přepočtený počet pracovníků včetně smluvních, součet úvazků lékařů, ZPBD, ZPSZ, JOP a ostatních odborných pracovníků

<sup>2)</sup> ZPBD - zdravotničtí pracovníci nelékaři s odbornou způsobilostí bez odborného dohledu dle zákona č. 96/2004 Sb., o nelékařských zdravotnických povoláních, § 5–§ 21

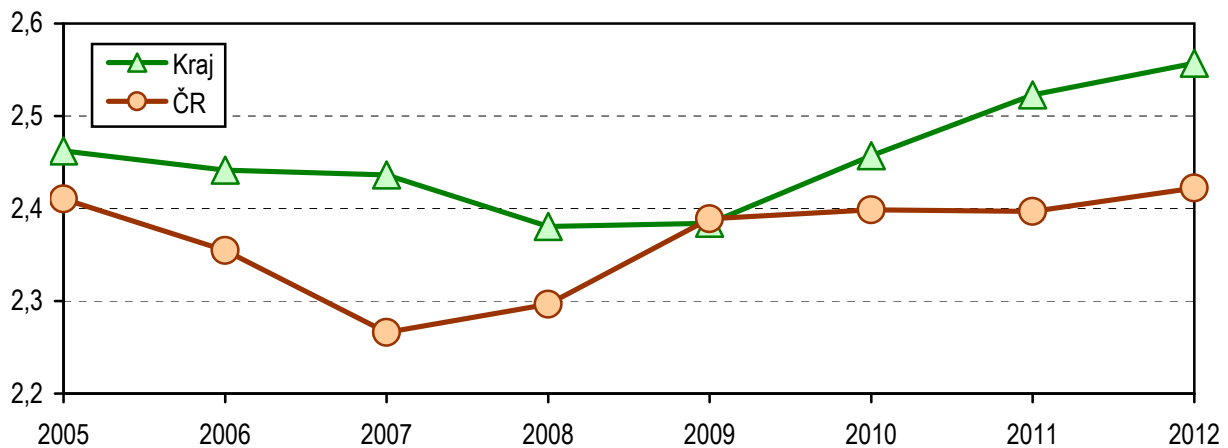
**Počet lékařů na 100 tisíc obyvatel  
v letech 2005–2012**



**Počet léčených pacientů na 1 000 obyvatel  
v letech 2005–2012**



**Počet vyšetření-ošetření na jednoho léčeného pacienta  
v letech 2005–2012**



Poznámka: Od roku 2008 se sleduje průměrný roční přepočtený počet lékařů, dříve stav k 31.12.

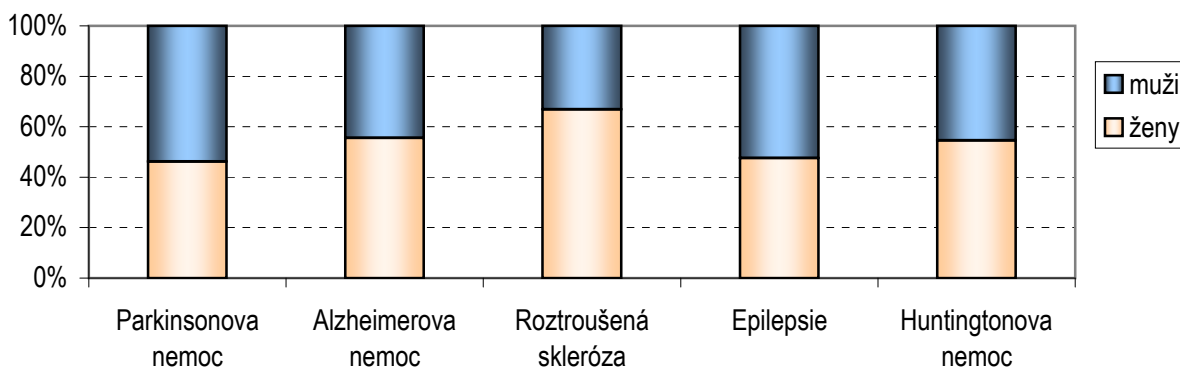
## Sledování pacienti pro vybranou diagnózu podle území

Vybraná onemocnění (diagnóza MKN-10)	Počet sledovaných onemocnění					
	celkem	z toho ve věku (v %)			z celkem (v %)	
		0–19 let	20–64 let	65 let a více	ženy	nově zjištěná onemocnění
Vysočina						
Parkinsonova nemoc (G20.-)	1 883	-	26,5	73,5	46,3	13,5
Alzheimerova nemoc (G30.-)	724	-	15,3	84,7	55,5	15,7
Roztroušená skleróza (G35.-)	1 198	1,0	83,8	15,2	66,9	6,9
Epilepsie (G40.-)	3 547	19,1	63,6	17,3	47,6	7,7
Huntingtonova nemoc (G10.-)	22	-	90,9	9,1	54,5	22,7
Havlíčkův Brod						
Parkinsonova nemoc (G20.-)	186	-	12,9	87,1	52,7	9,1
Alzheimerova nemoc (G30.-)	51	-	7,8	92,2	54,9	9,8
Roztroušená skleróza (G35.-)	184	0,5	75,5	23,9	70,1	4,9
Epilepsie (G40.-)	568	16,9	67,3	15,8	51,1	7,0
Huntingtonova nemoc (G10.-)	7	-	85,7	14,3	71,4	14,3
Jihlava						
Parkinsonova nemoc (G20.-)	335	-	40,9	59,1	43,0	9,3
Alzheimerova nemoc (G30.-)	91	-	18,7	81,3	61,5	19,8
Roztroušená skleróza (G35.-)	396	1,5	91,4	7,1	64,6	7,8
Epilepsie (G40.-)	742	18,1	65,6	16,3	45,3	5,5
Huntingtonova nemoc (G10.-)	7	-	100,0	-	42,9	14,3
Pelhřimov						
Parkinsonova nemoc (G20.-)	128	-	25,0	75,0	46,1	22,7
Alzheimerova nemoc (G30.-)	44	-	9,1	90,9	56,8	29,5
Roztroušená skleróza (G35.-)	62	-	85,5	14,5	75,8	14,5
Epilepsie (G40.-)	361	14,1	73,7	12,2	42,1	21,9
Huntingtonova nemoc (G10.-)	2	-	100,0	-	50,0	50,0
Třebíč						
Parkinsonova nemoc (G20.-)	703	-	21,2	78,8	40,8	2,0
Alzheimerova nemoc (G30.-)	206	-	11,7	88,3	46,6	5,8
Roztroušená skleróza (G35.-)	312	1,3	79,5	19,2	64,4	1,9
Epilepsie (G40.-)	1 003	6,6	68,5	24,9	44,0	0,8
Huntingtonova nemoc (G10.-)	-	-	-	-	-	-

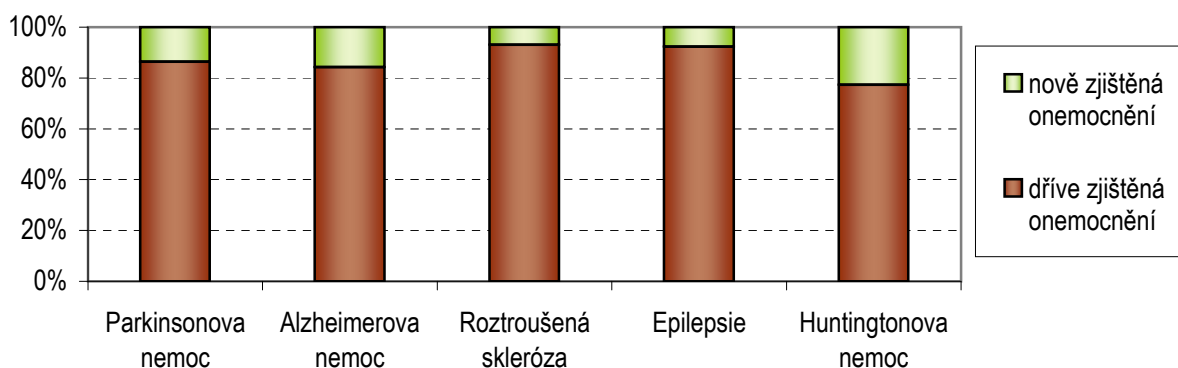
## Sledovaní pacienti pro vybranou diagnózu podle území

Vybraná onemocnění (diagnóza MKN-10)	Počet sledovaných onemocnění					
	celkem	z toho ve věku (v %)			z celkem (v %)	
		0–19 let	20–64 let	65 let a více	ženy	nově zjištěná onemocnění
<b>Žďár nad Sázavou</b>						
Parkinsonova nemoc (G20.-)	531	-	29,6	70,4	53,3	30,9
Alzheimerova nemoc (G30.-)	332	-	18,7	81,3	59,3	19,9
Roztroušená skleróza (G35.-)	244	0,4	82,8	16,8	68,9	11,5
Epilepsie (G40.-)	873	37,9	49,8	12,3	53,6	12,0
Huntingtonova nemoc (G10.-)	6	-	83,3	16,7	50,0	33,3
<b>ČR</b>						
Parkinsonova nemoc (G20.-)	26 680	0,1	24,7	75,3	45,9	13,8
Alzheimerova nemoc (G30.-)	10 861	0,0	14,6	85,4	54,7	19,7
Roztroušená skleróza (G35.-)	26 846	1,6	87,2	11,2	69,0	13,1
Epilepsie (G40.-)	84 918	22,1	63,7	14,2	45,2	12,9
Huntingtonova nemoc (G10.-)	444	0,7	75,5	23,9	51,4	21,4

### Struktura sledovaných pacientů podle pohlaví



### Podíl nově zjištěných sledovaných onemocnění



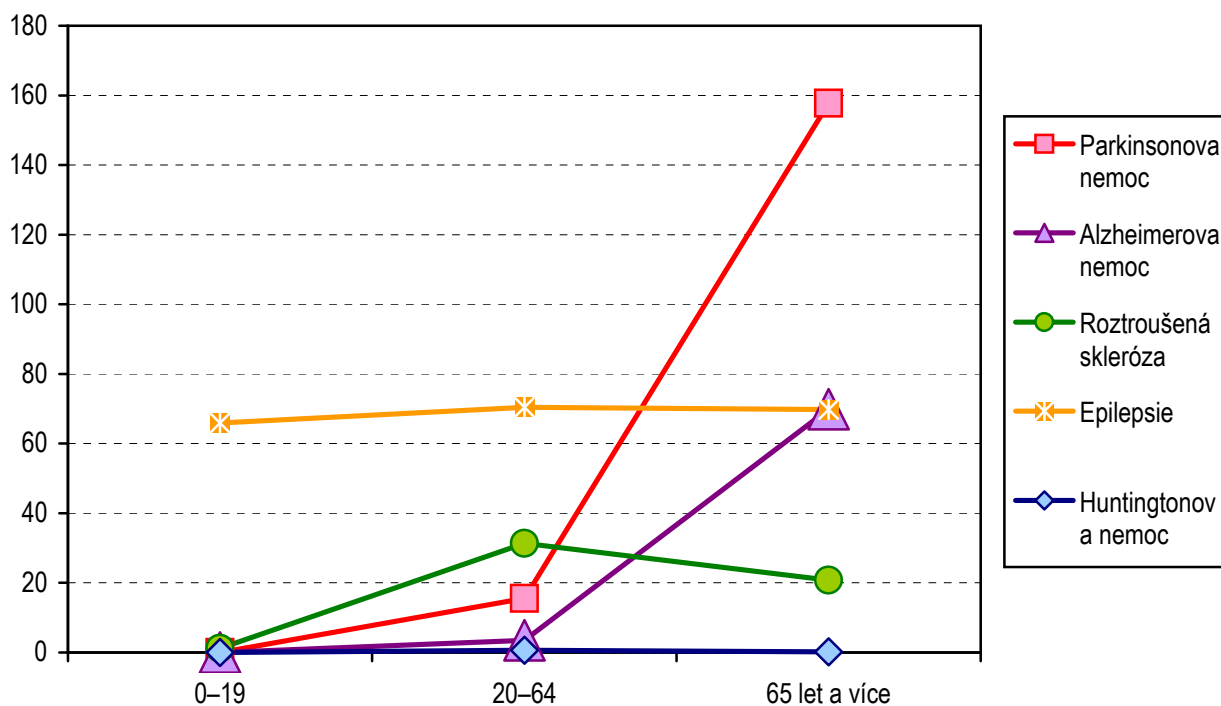
### Sledovaní pacienti pro vybranou diagnózu na 10 tisíc obyvatel podle věkových skupin a území

Území	Počet sledovaných onemocnění				
	Parkinsonova nemoc (G20.-)	Alzheimerova nemoc (G30.-)	Roztroušená skleróza (G35.-)	Epilepsie (G40.-)	Huntingtonova nemoc (G10.-)
na 10 tisíc obyvatel ve věku 0–19 let					
Havlíčkův Brod	-	-	0,53	50,97	-
Jihlava	-	-	2,63	58,80	-
Pelhřimov	-	-	-	36,40	-
Třebíč	-	-	1,77	29,22	-
Žďár nad Sázavou	-	-	0,40	133,99	-
Vysočina	-	-	1,17	65,87	-
ČR	0,09	0,01	2,05	90,44	0,01
na 10 tisíc obyvatel ve věku 20–64 let					
Havlíčkův Brod	4,03	0,67	23,34	64,14	1,01
Jihlava	19,35	2,40	51,12	68,77	0,99
Pelhřimov	7,13	0,89	11,80	59,25	0,45
Třebíč	20,88	3,36	34,75	96,26	-
Žďár nad Sázavou	21,24	8,39	27,33	58,85	0,68
Vysočina	15,57	3,46	31,32	70,41	0,62
ČR	9,85	2,37	35,04	81,02	0,50
na 10 tisíc obyvatel ve věku 65 let a více					
Havlíčkův Brod	97,24	28,21	26,41	54,02	0,60
Jihlava	106,13	39,67	15,01	64,86	-
Pelhřimov	71,10	29,63	6,67	32,59	-
Třebíč	293,56	96,44	31,79	132,47	-
Žďár nad Sázavou	186,79	134,85	20,48	53,44	0,50
Vysočina	157,79	69,89	20,75	69,77	0,23
ČR	113,60	52,46	17,08	68,37	0,60

### Sledovaní pacienti pro vybranou diagnózu na 10 tisíc obyvatel podle věkových skupin a území

Území	Počet sledovaných onemocnění				
	Parkinsonova nemoc (G20.-)	Alzheimerova nemoc (G30.-)	Roztroušená skleróza (G35.-)	Epilepsie (G40.-)	Huntingtonova nemoc (G10.-)
	na 10 tisíc obyvatel celkem				
Havlíčkův Brod	19,57	5,37	19,36	59,76	0,74
Jihlava	29,84	8,11	35,27	66,09	0,62
Pelhřimov	17,68	6,08	8,56	49,85	0,28
Třebíč	62,30	18,26	27,65	88,89	-
Žďár nad Sázavou	44,75	27,98	20,57	73,58	0,51
Vysočina	36,83	14,16	23,43	69,38	0,43
ČR	25,37	10,33	25,53	80,75	0,42

### Počet sledovaných onemocnění na 10 tisíc obyvatel kraje dané věkové skupiny





## Využití lůžkového fondu na odděleních neurologie v lůžkových zařízeních a zatížení zdravotnických pracovníků

Ukazatel	Nemocnice				Odborné léčebné ústavy	
	neurologie		dětská neurologie		kraj	ČR
	kraj	ČR	kraj	ČR		
Počet oddělení	5	76	-	4	-	4
Počet pracovníků <sup>1)</sup>						
lékaři	32,27	559,59	-	33,26	-	9,19
ZPBD <sup>2)</sup> celkem	85,80	1 436,29	-	52,49	-	55,20
Průměrný počet lůžek	156,00	2 935,93	-	108,92	-	148,00
Průměrný denní stav obsazených lůžek						
celkem	104,5	2 034,6	-	70,0	-	123,9
na 1 lékaře	3,9	3,7	-	2,2	-	12,9
Počet lékařů na 100 lůžek	20,69	19,16	x	33,94	x	6,21
Počet ZPBD <sup>2)</sup> na 100 lůžek	55,00	49,17	x	53,56	x	37,30
Počet hospitalizovaných	6 399	112 886	-	5 381	-	1 048
Nemocniční letalita	20,6	22,7	-	-	-	53,2
Využití lůžek ve dnech	245,1	253,6	-	235,3	-	306,5
Průměrná ošetrovací doba	6,0	6,6	-	4,8	-	43,3
Prostoj lůžek <sup>3)</sup>	2,9	2,5	-	2,1	-	4,4

<sup>1)</sup> Součet úvazků vč. smluvních pracovníků k 31.12.

<sup>2)</sup> ZPBD - zdravotničtí pracovníci nelékaři s odbornou způsobilostí bez odborného dohledu (§ 5–§ 21) dle zák. č. 96/2004 Sb.

<sup>3)</sup> Ve dnech na 1 hospitalizovaného z lůžek schopných provozu

Seznam nemocnic s lůžkovým neurologickým oddělením v kraji:

Nemocnice Havlíčkův Brod, p.o.

Nemocnice Jihlava, p.o.

Nemocnice Pelhřimov, p.o.

Nemocnice Třebíč, p.o.

Nemocnice Nové Město na Moravě, p.o.

V kraji není nemocnice s dětským neurologickým oddělením

V kraji není odborný léčebný ústav s neurologickým oddělením