



Informace ze zdravotnictví Kraje Vysočina

Ústavu zdravotnických informací a statistiky
České republiky

Brno
23. 8. 2014

3

Činnost oboru diabetologie v Kraji Vysočina v roce 2013

Activity in Branch Diabetology in the Region Vysočina in 2013

Souhrn

Informace ze zdravotnictví Kraje Vysočina podává přehled o počtu diabetologických ordinací a jejich personálním zabezpečení, počtu ošetření-vyšetření, počtu léčených pacientů, komplikací provázejících onemocnění a o léčbě. V roce 2013 se s diabetem léčilo 36 824 pacientů, což představuje 722 na 10 tisíc obyvatel. Proti roku 2012 je to o 1 727 léčených pacientů více.

Summary

Information on health service in the Vysočina Region presents the survey about the numbers of diabetologist's consultation rooms and their personnel garniture, numbers of treatments-examinations, number of treated patients, complications incident the illnesses and therapy. There were in 2013 the number of patients treated for diabetes 36 824, 722 per ten thousand inhabitant. This is about 1 727 treated patients more than in 2012.

Diabetes mellitus patří k závažným rizikovým faktorům kardiovaskulárních onemocnění, která jsou dlouhodobě nejčastější příčinou úmrtí v zemích evropského regionu.

Podkladem pro zpracování informace je roční výkaz o činnosti oboru diabetologie, který vyplňuje každá diabetologická ordinace, včetně ambulantních částí nemocnic, ve zdravotnických zařízeních všech zřizovatelů. Výkaz dále vyplňuje ordinace praktického lékaře pro dospělé, která diabetiky aktivně léčí. Výkaz je součástí Programu statistických zjišťování v České republice, který byl sestaven v souladu se zákonem č. 89/1995 Sb., o státní statistické službě, ve znění pozdějších předpisů. Formulář výkazu a pokyny pro jeho vyplnění jsou vystaveny na internetu www.uzis.cz. Počet obyvatel pro výpočet ukazatelů byl získán z dostupných zdrojů ČSÚ.

Zpravodajskou povinnost mělo 27 diabetologických ordinací, vyplněný výkaz odevzdalo 26 zpravodajských jednotek, tj. 96 %. Z výkazů vyplněných praktickými lékaři pro dospělé vyplynulo, že z 227 ordinací praktických lékařů pro dospělé se jich podílelo na aktivní léčbě diabetiků 136, tj. téměř 60 %.

Péči o diabetiky zajišťovalo v kraji 15,33 lékařů a 16,35 zdravotnických pracovníků s odbornou způsobilostí bez odborného dohledu (dále ZPBD), uvádíme průměrný roční přepočtený počet pracovníků celkem, včetně smluvních. Proti roku 2012 se počet odborných diabetologických ordinací nezměnil a počet lékařů se snížil o 0,39, počet ZPBD se snížil o 1,13.

Během roku bylo provedeno téměř 102 tisíc ošetření a v průměru připadlo v kraji na jeden úvazek lékaře 6 638 (ČR 6 166) ošetření, v okresech to bylo od 5 780 v okrese Třebíč až po 7 646 v okrese Jihlava.

Ke konci roku se s diabetem léčilo 36 824 osob, z toho 72 % v diabetologických ordinacích a 28 % u praktických lékařů pro dospělé. Ženy tvoří přes polovinu léčených osob; na 10 tisíc žen v kraji připadlo 751 léčených diabetiček (ČR 841), na 10 tisíc mužů 692 léčených diabetiků (ČR 798). Nově diagnostikovaná onemocnění se podílela na celkovém počtu léčených mužů 7 % a na celkovém počtu léčených žen 6 %. Na 10 tisíc žen bylo nově přijato k léčbě 45 žen (ČR 71), na 10 tisíc mužů bylo nově přijato k léčbě 46 mužů (ČR 67). Z evidovaných diabetiků v průběhu roku zemřelo 628 žen a 664 mužů.

Lékaři diabetologové a praktičtí lékaři pro dospělé léčili 1 730 pacientů s diabetem I. typu (E10), 34 796 pacientů s diabetem II. typu (E11) a 298 pacientů se sekundárním diabetem (E13). Porucha glukózové tolerance (R73.0) byla zjištěna u 2 602 osob.

Z celkového počtu léčených diabetiků byla téměř celá třetina postižena některou ze sledovaných diabetických komplikací. Diabetická nefropatie činila 39 % všech komplikací a trpělo jí v kraji 3 910 léčených osob. Diabetická retinopatie komplikovala základní onemocnění 3 402 osobám a podílela se tak na komplikacích 34 %. Slepota bylo postiženo 76 osob. Další diabetickou komplikací je diabetická noha, která se vyskytla u 2 718 osob a tvořila 27 % všech komplikací. Jedná se o syndrom se závažným narušením tkání nohy v důsledku porušení cévního zásobování a jeho konečným následkem může být amputace, která postihla 482 léčených osob, tj. 18 % z výskytu diabetické nohy. Komplikace se vyskytly u 66 % osob s diabetem I. typu, u 25 % osob s diabetem II. typu a u 16 % osob se sekundárním diabetem.

Od roku 2011 došlo ke změně ve vykazování léčby diabetu. Nově se sleduje počet jednotlivých způsobů léčby (počet léčeb) naordinovaných k léčbě diabetu rozlišených podle typu onemocnění a podle věku. Jeden pacient může být léčen více léčbami současně (s výjimkou pouze dietní léčby, vykazuje se samostatně). Vykazuje se každá naordinovaná léčba, která byla předepsána k pravidelnému užívání alespoň na dobu 1 měsíce.

S diagnózou diabetes mellitus I. typu (E10) se léčilo 25 dětí do 14 let a 10 mladistvých ve věku 15–19 let, všichni v odborných diabetologických ordinacích. Všechny děti a mladiství byli léčeni inzulínem. Konvenčně nebyla naordinována žádná léčba, 31 léčeb intenzifikovaně a 4 léčby inzulínovou pumpou.

Zpracovala: Ivana Karasová
ÚZIS ČR, Regionální pracoviště Brno
Vinařská 6, 603 00 Brno
telefon: 543 559 453
e-mail: ivana.karasova@uzis.cz
<http://www.uzis.cz>

Personální zajištění a počet ošetření

| Území | Počet ZZ a pracovišť ¹⁾ | Počet pracovníků ²⁾ | | Počet ošetření - vyšetření ⁴⁾ | |
|------------------|------------------------------------|--------------------------------|--------------------|--|-------------|
| | | lékaři | ZPBD ³⁾ | celkem | na 1 lékaře |
| Havlíčkův Brod | 35 | 2,60 | 2,70 | 17 077 | 6 568 |
| Jihlava | 30 | 3,70 | 3,20 | 28 292 | 7 646 |
| Pelhřimov | 25 | 3,90 | 3,90 | 22 952 | 5 885 |
| Třebíč | 37 | 1,00 | 1,20 | 5 780 | 5 780 |
| Žďár nad Sázavou | 35 | 4,13 | 5,35 | 27 653 | 6 696 |
| Kraj Vysočina | 162 | 15,33 | 16,35 | 101 754 | 6 638 |
| ČR | 3 427 | 365,68 | 411,37 | 2 254 757 | 6 166 |

Personální zajištění a počet ošetření v kraji v letech 2006–2013

| Rok | Počet ZZ a pracovišť ¹⁾ | Počet pracovníků ⁵⁾ | | Počet ošetření - vyšetření ⁴⁾ | |
|--------------------|------------------------------------|--------------------------------|--------------------|--|-------------|
| | | lékaři | ZPBD ³⁾ | celkem | na 1 lékaře |
| Kraj Vysočina 2006 | 143 | 14,95 | 17,10 | 98 372 | 6 580 |
| Kraj Vysočina 2007 | 125 | 14,95 | 16,00 | 97 058 | 6 492 |
| Kraj Vysočina 2008 | 122 | 15,30 | 16,05 | 97 933 | 6 401 |
| Kraj Vysočina 2009 | 117 | 14,50 | 15,29 | 96 284 | 6 640 |
| Kraj Vysočina 2010 | 131 | 15,09 | 16,08 | 103 336 | 6 848 |
| Kraj Vysočina 2011 | 136 | 15,20 | 17,65 | 109 064 | 7 175 |
| Kraj Vysočina 2012 | 139 | 15,72 | 17,48 | 109 553 | 6 969 |
| Kraj Vysočina 2013 | 162 | 15,33 | 16,35 | 101 754 | 6 638 |

¹⁾ Diabetologické ordinace a ordinace PL poskytující diabetologickou péči, které odevzdaly vyplněný roční výkaz o činnosti

²⁾ Průměrný roční přepočtený počet - pouze pracovníci v odborných diabetologických ordinacích, vč. smluvních.
Nejsou zahrnuty úvazky praktických lékařů pro dospělé léčící diabetiky

³⁾ ZPBD - zdravotničtí pracovníci nelékaři s odbornou způsobilostí bez odborného dohledu podle zákona č. 96/2004 Sb., o nelékařských zdravotnických povoláních, § 5–§ 21

⁴⁾ Ošetření - vyšetření provedená pouze v odborných diabetologických ordinacích

⁵⁾ Rok 2008 - 2013 průměrný roční přepočtený počet pracovníků celkem včetně smluvních, rok 2007 a 2006 přepočtený počet pracovníků vč. smluvních se stavem k 31.12.

Počet léčených diabetiků k 31.12.

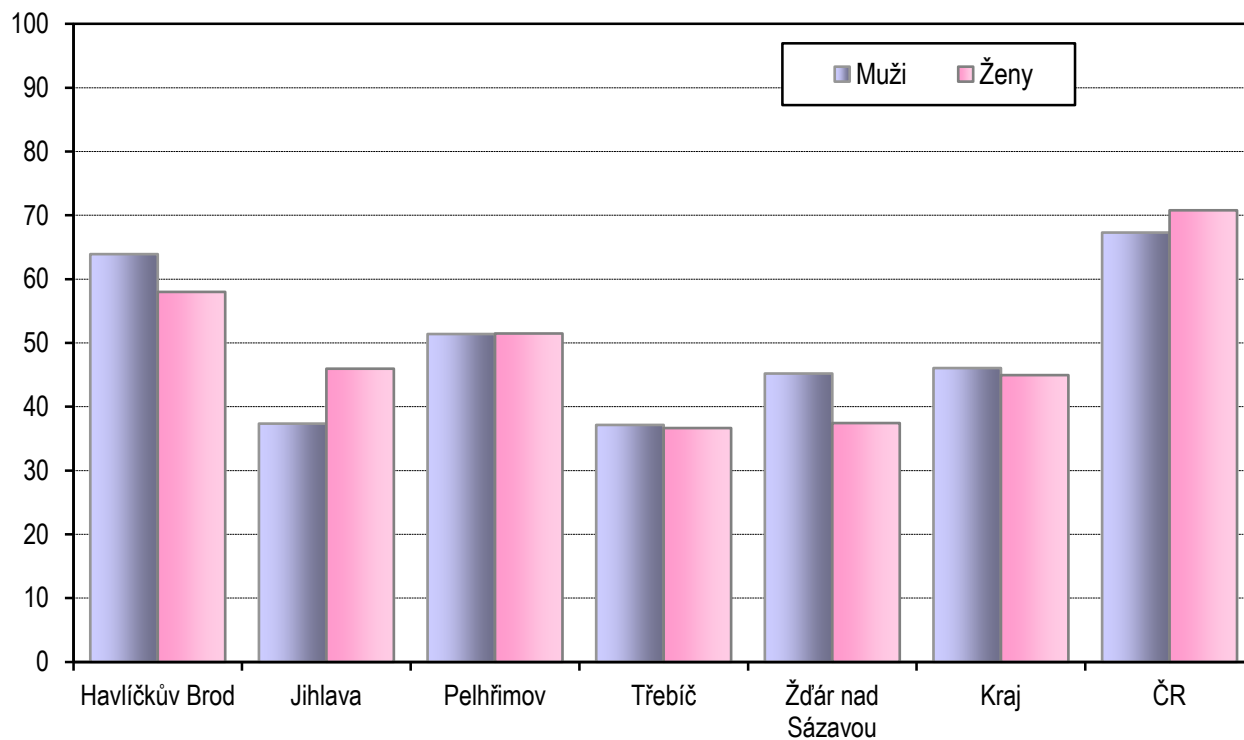
| Území | Počet léčených pacientů ¹⁾ | | | | Počet nově zjištěných onemocnění | | |
|------------------|---------------------------------------|------|------|--|----------------------------------|------|------|
| | celkem | v % | | z celkem u PL pro dospělé (v %) | celkem | v % | |
| | | muži | ženy | | | muži | ženy |
| Havlíčkův Brod | 7 608 | 45,1 | 54,9 | 40,5 | 578 | 52,1 | 47,9 |
| Jihlava | 6 783 | 48,5 | 51,5 | 19,9 | 468 | 44,4 | 55,6 |
| Pelhřimov | 7 264 | 49,8 | 50,2 | 9,7 | 372 | 49,5 | 50,5 |
| Třebíč | 4 308 | 47,0 | 53,0 | 62,6 | 415 | 49,9 | 50,1 |
| Žďár nad Sázavou | 10 861 | 47,6 | 52,4 | 21,8 | 490 | 54,5 | 45,5 |
| Kraj Vysočina | 36 824 | 47,6 | 52,4 | 27,7 | 2 323 | 50,2 | 49,8 |
| ČR | 861 647 | 47,8 | 52,2 | 21,2 | 72 600 | 47,8 | 52,2 |

Počet léčených diabetiků v kraji k 31.12. v letech 2006–2013

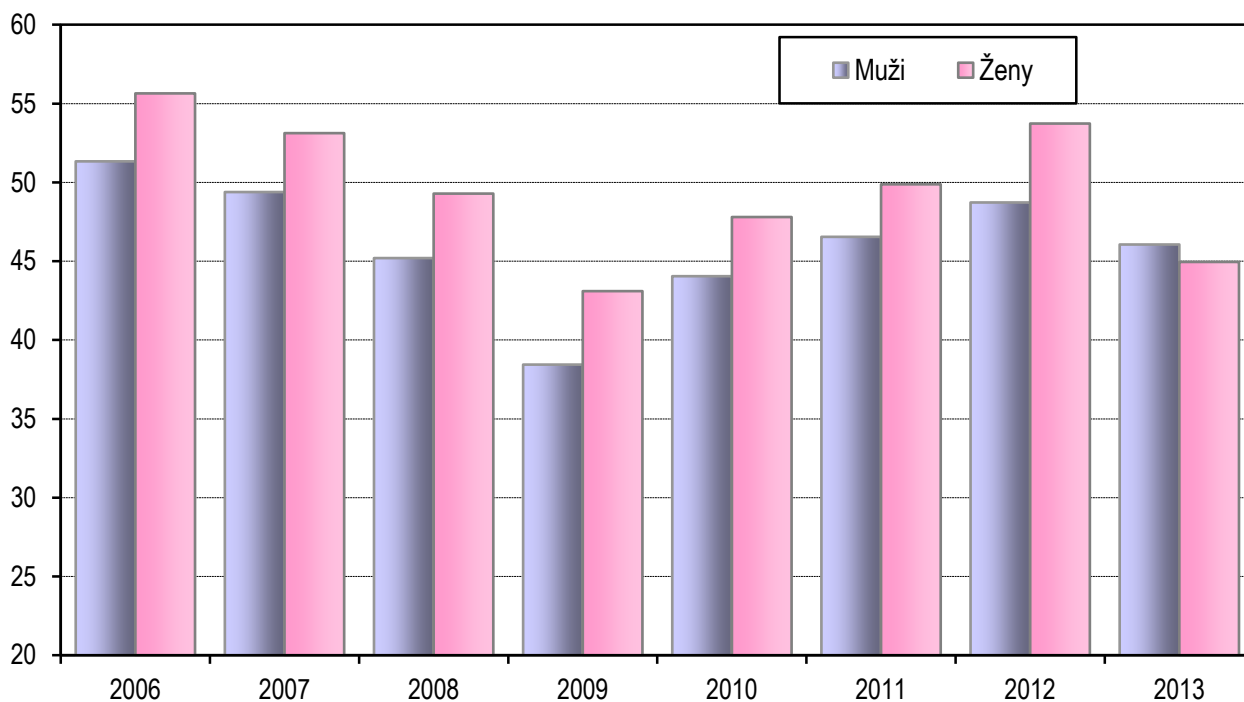
| Rok | Počet léčených pacientů ¹⁾ | | | | Počet nově zjištěných onemocnění | | |
|--------------------|---------------------------------------|------|------|--|----------------------------------|------|------|
| | celkem | v % | | z celkem u PL pro dospělé (v %) | celkem | v % | |
| | | muži | ženy | | | muži | ženy |
| Kraj Vysočina 2006 | 32 343 | 46,7 | 53,3 | 21,4 | 2 735 | 47,5 | 52,5 |
| Kraj Vysočina 2007 | 31 601 | 46,4 | 53,6 | 20,5 | 2 628 | 47,7 | 52,3 |
| Kraj Vysočina 2008 | 31 636 | 46,8 | 53,2 | 21,1 | 2 431 | 47,4 | 52,6 |
| Kraj Vysočina 2009 | 30 986 | 46,5 | 53,5 | 21,4 | 2 102 | 46,8 | 53,2 |
| Kraj Vysočina 2010 | 33 559 | 46,7 | 53,3 | 20,5 | 2 365 | 47,6 | 52,4 |
| Kraj Vysočina 2011 | 33 706 | 47,1 | 52,9 | 22,4 | 2 469 | 47,9 | 52,1 |
| Kraj Vysočina 2012 | 35 097 | 47,7 | 52,3 | 23,1 | 2 622 | 47,2 | 52,8 |
| Kraj Vysočina 2013 | 36 824 | 47,6 | 52,4 | 27,7 | 2 323 | 50,2 | 49,8 |

¹⁾ Léčení pacienti a všechny údaje v následujících tabulkách jsou včetně pacientů léčených u praktických lékařů

**Počet osob s nově diagnostikovaným onemocněním
na 10 tisíc obyvatel podle pohlaví**



**Počet osob v kraji s nově diagnostikovaným onemocněním
na 10 tisíc obyvatel podle pohlaví v letech 2006–2013**



Léčené osoby podle jednotlivých typů diabetu

| Území | Počet léčených osob podle jednotlivých typů diabetu | | | | | | |
|------------------|---|----------------------------------|---------------------------|---------------------------|---------------------------------|----------------------------------|---------------------------|
| | diabetes mellitus I. typu (E10) | diabetes mellitus II. typu (E11) | sekundární diabetes (E13) | celkem na 10 000 obyvatel | v % | | |
| | | | | | diabetes mellitus I. typu (E10) | diabetes mellitus II. typu (E11) | sekundární diabetes (E13) |
| Havlíčkův Brod | 236 | 7 313 | 59 | 802,17 | 3,1 | 96,1 | 0,8 |
| Jihlava | 740 | 5 962 | 81 | 604,44 | 10,9 | 87,9 | 1,2 |
| Pelhřimov | 404 | 6 820 | 40 | 1 005,76 | 5,6 | 93,9 | 0,6 |
| Třebíč | 10 | 4 248 | 50 | 383,37 | 0,2 | 98,6 | 1,2 |
| Žďár nad Sázavou | 340 | 10 453 | 68 | 916,15 | 3,1 | 96,2 | 0,6 |
| Kraj Vysočina | 1 730 | 34 796 | 298 | 721,74 | 4,7 | 94,5 | 0,8 |
| ČR | 58 901 | 789 900 | 12 846 | 819,65 | 6,8 | 91,7 | 1,5 |

Léčené osoby podle jednotlivých typů diabetu v kraji v letech 2006–2013

| Rok | Počet léčených osob podle jednotlivých typů diabetu | | | | | | |
|----------------------------------|---|----------------------------------|---------------------------|---------------------------|---------------------------------|----------------------------------|---------------------------|
| | diabetes mellitus I. typu (E10) | diabetes mellitus II. typu (E11) | sekundární diabetes (E13) | celkem na 10 000 obyvatel | v % | | |
| | | | | | diabetes mellitus I. typu (E10) | diabetes mellitus II. typu (E11) | sekundární diabetes (E13) |
| Kraj Vysočina 2006 ¹⁾ | 1 790 | 30 303 | 250 | 632,14 | 5,5 | 93,7 | 0,8 |
| Kraj Vysočina 2007 | 2 324 | 29 039 | 238 | 615,19 | 7,4 | 91,9 | 0,8 |
| Kraj Vysočina 2008 | 2 342 | 29 023 | 271 | 613,80 | 7,4 | 91,7 | 0,9 |
| Kraj Vysočina 2009 | 2 290 | 28 438 | 258 | 601,68 | 7,4 | 91,8 | 0,8 |
| Kraj Vysočina 2010 | 2 361 | 30 835 | 363 | 652,18 | 7,0 | 91,9 | 1,1 |
| Kraj Vysočina 2011 | 2 067 | 31 294 | 345 | 658,40 | 6,1 | 92,8 | 1,0 |
| Kraj Vysočina 2012 | 1 904 | 32 947 | 246 | 686,55 | 5,4 | 93,9 | 0,7 |
| Kraj Vysočina 2013 | 1 730 | 34 796 | 298 | 721,74 | 4,7 | 94,5 | 0,8 |

¹⁾ Kategorie 0–19 let byla chybně vykázána

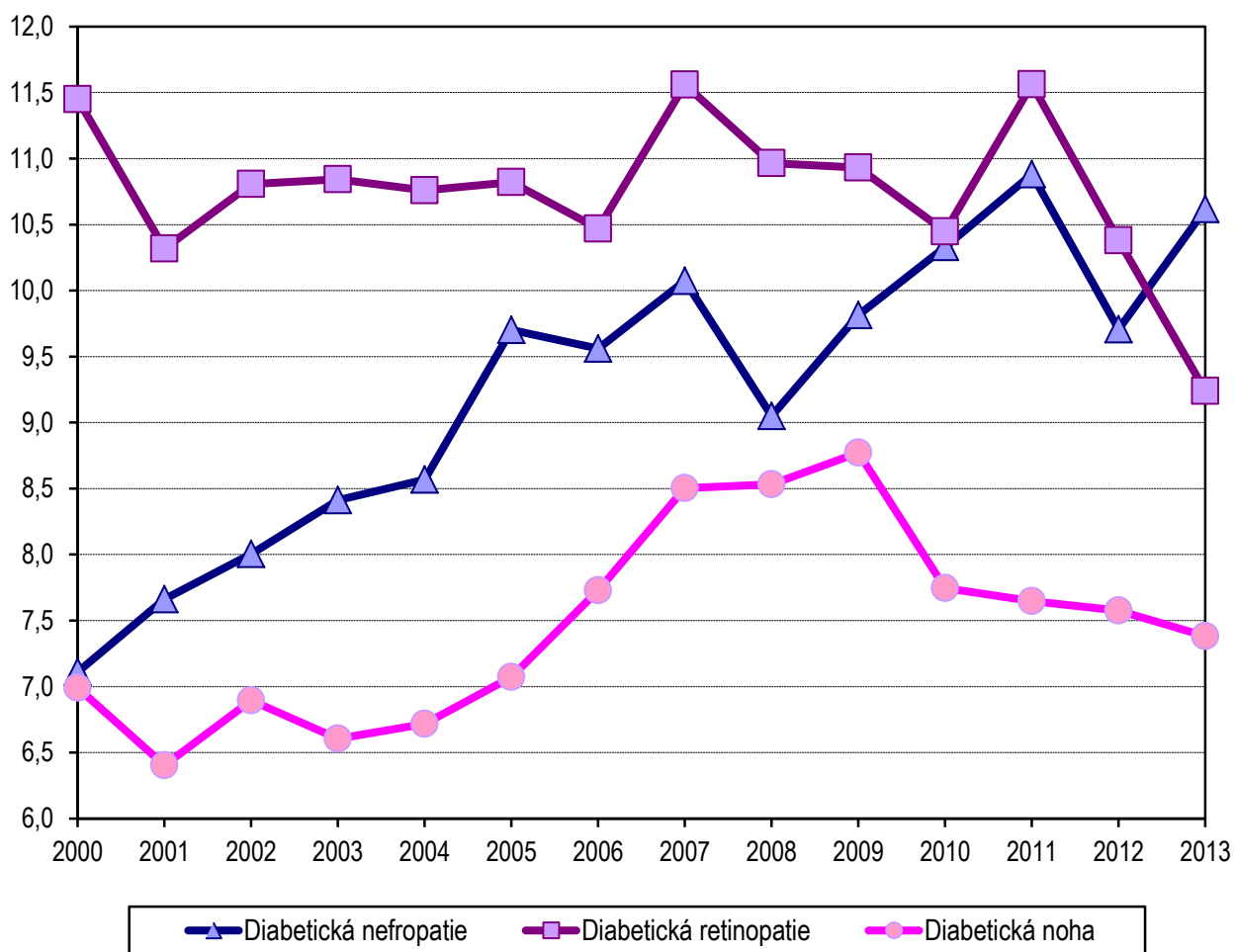
Počet léčených osob s diabetickou komplikací

| Území | Diabetická | | | | | | | % pacientů s diabetickou komplikací ze všech pacientů | | |
|------------------|------------|--------------------------------|----------------|---------|-------|--------|--------------------|---|------------------------|-----------------|
| | nefropatie | | retinopatie | | | noha | | diabetická nefropatie | diabetická retinopatie | diabetická noha |
| | celkem | z celku s renální insuficiencí | celkem | z celku | | celkem | z celku s amputací | | | |
| | | | proliferativní | slepota | | | | | | |
| Havlíčkův Brod | 1 066 | 377 | 784 | 258 | 22 | 247 | 77 | 14,0 | 10,3 | 3,2 |
| Jihlava | 605 | 339 | 704 | 289 | 20 | 492 | 141 | 8,9 | 10,4 | 7,3 |
| Pelhřimov | 725 | 343 | 670 | 148 | 10 | 854 | 76 | 10,0 | 9,2 | 11,8 |
| Třebíč | 198 | 94 | 179 | 49 | 6 | 91 | 17 | 4,6 | 4,2 | 2,1 |
| Žďár nad Sázavou | 1 316 | 806 | 1 065 | 247 | 18 | 1 034 | 171 | 12,1 | 9,8 | 9,5 |
| Kraj Vysočina | 3 910 | 1 959 | 3 402 | 991 | 76 | 2 718 | 482 | 10,6 | 9,2 | 7,4 |
| ČR | 104 272 | 37 733 | 102 783 | 27 073 | 2 458 | 44 657 | 11 168 | 12,1 | 11,9 | 5,2 |

Počet léčených osob s diabetickou komplikací v kraji v letech 2006–2013

| Rok | Diabetická | | | | | | | % pacientů s diabetickou komplikací ze všech pacientů | | |
|--------------------|------------|--------------------------------|----------------|---------|-----|--------|--------------------|---|------------------------|-----------------|
| | nefropatie | | retinopatie | | | noha | | diabetická nefropatie | diabetická retinopatie | diabetická noha |
| | celkem | z celku s renální insuficiencí | celkem | z celku | | celkem | z celku s amputací | | | |
| | | | proliferativní | slepota | | | | | | |
| Kraj Vysočina 2006 | 3 092 | 1 308 | 3 386 | 857 | 114 | 2 500 | 379 | 9,6 | 10,5 | 7,7 |
| Kraj Vysočina 2007 | 3 183 | 1 297 | 3 653 | 1 151 | 147 | 2 687 | 381 | 10,1 | 11,6 | 8,5 |
| Kraj Vysočina 2008 | 2 863 | 1 255 | 3 469 | 1 127 | 146 | 2 699 | 407 | 9,0 | 11,0 | 8,5 |
| Kraj Vysočina 2009 | 3 041 | 1 335 | 3 387 | 1 004 | 130 | 2 718 | 451 | 9,8 | 10,9 | 8,8 |
| Kraj Vysočina 2010 | 3 467 | 1 544 | 3 506 | 1 025 | 137 | 2 599 | 501 | 10,3 | 10,4 | 7,7 |
| Kraj Vysočina 2011 | 3 668 | 1 538 | 3 897 | 856 | 105 | 2 578 | 483 | 10,9 | 11,6 | 7,6 |
| Kraj Vysočina 2012 | 3 407 | 1 627 | 3 643 | 985 | 79 | 2 659 | 495 | 9,7 | 10,4 | 7,6 |
| Kraj Vysočina 2013 | 3 910 | 1 959 | 3 402 | 991 | 76 | 2 718 | 482 | 10,6 | 9,2 | 7,4 |

**Vývoj léčených s diabetickou komplikací
na 100 všech léčených s diabetem v letech 2000–2013**



Léčba diabetu podle typu onemocnění v Kraji Vysočina ^{*)}

| Druh léčby | Počet léčeb podle typu diabetu | | | |
|---------------------------|--------------------------------|------------------|---------------------------|-------------------------------------|
| | I. Typ DM (E10) | II. typ DM (E11) | sekundární diabetes (E13) | porucha glukózové tolerance (R73.0) |
| Jen dietou | x | 4 643 | 93 | 2 406 |
| PAD | | | | |
| deriváty sulfonylmočoviny | - | 9 303 | 38 | x |
| metforminem | 33 | 19 494 | 55 | 196 |
| glinidy | - | 793 | - | x |
| glitazony | 1 | 625 | - | x |
| akarbózou | 29 | 202 | - | x |
| inhibitory DPP-IV | 4 | 1 669 | - | x |
| Inkretinovými mimetiky | - | 352 | - | x |
| Inzulínem | | | | |
| konvenčně | 33 | 2 840 | 53 | x |
| intenzifikovaně | 1 660 | 3 490 | 111 | x |
| inzulínovou pumpou | 29 | 2 | - | x |

^{*)} Jeden pacient může být léčen více léčbami současně. Je uvedena každá naordinovaná léčba, která byla předepsána k pravidelnému užívání alespoň na dobu 1 měsíce

Vývoj počtu léčených diabetiků na 10 tisíc obyvatel
podle pohlaví v letech 2000–2013

