



Informace ze zdravotnictví Zlínského kraje

Ústavu zdravotnických informací a statistiky
České republiky

Zlín
2.10.2003

10

Gynekologická péče ve Zlínském kraji v roce 2002

Podkladem pro zpracování dat o činnosti oboru gynekologie je výkaz A (MZ) 1-01, který vyplňuje samostatně každá ambulantní gynekologická ordinace (oddělení pracoviště), včetně ambulantních částí nemocnic a výkaz L (MZ) 3-01, který vyplňuje každé ženské lůžkové oddělení nemocnice, ve státních i nestátních zdravotnických zařízeních. Výkaz za rok 2002 odevzdalo ve Zlínském kraji 95 % ambulantních zařízení a všechna zařízení lůžková.

Ambulantní gynekologickou péči zabezpečovalo 72,87 gynekologů, z toho 54,64 praktických gynekologů a 90,66 středních zdravotnických pracovníků (včetně smluvních pracovníků). V průměru připadalo na jednoho lékaře 7 947 ošetření - vyšetření a průměrně 3 179 registrovaných pacientek.

Celkem v kraji provedli lékaři 579 103 ambulantních gynekologických ošetření - vyšetření, z toho preventivních prohlídek 124 662, což činilo 21,5 % z celkového počtu ošetření - vyšetření. U praktických gynekologů bylo provedeno 488 535 ošetření - vyšetření tj. 84,4 % z celkového počtu, u gynekologů specialistů zbývajících 90 568 ošetření - vyšetření, tj. 15,6 %.

Na jednu ženu ve Zlínském kraji připadalo v průměru 1,9 ošetření - vyšetření.

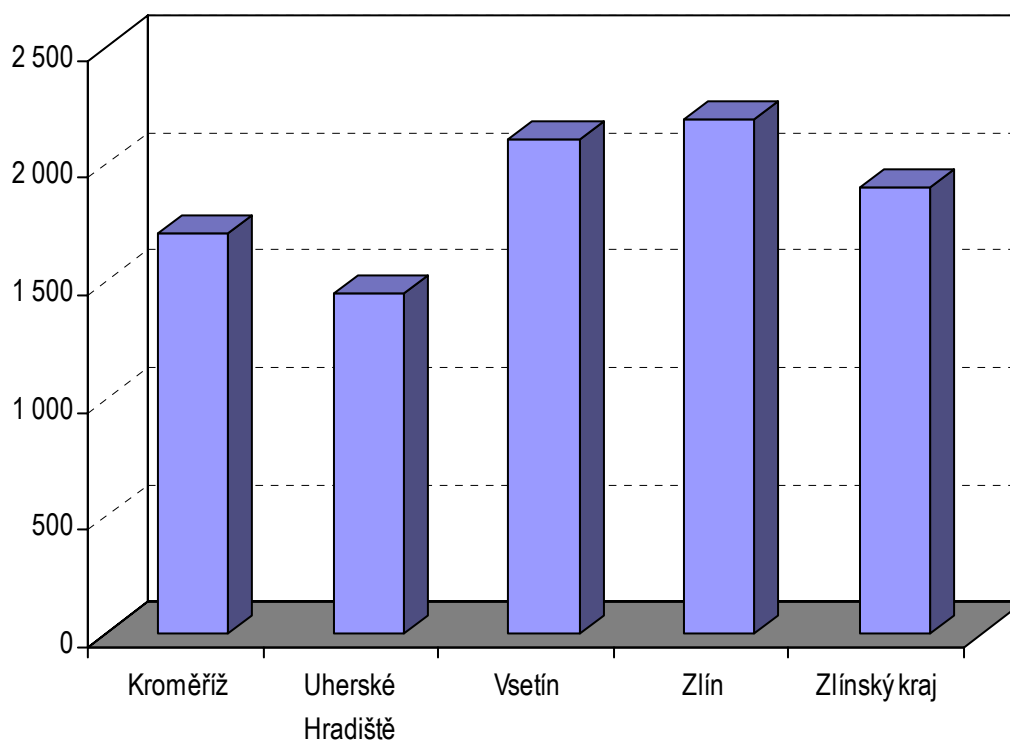
Úhrnný počet registrovaných žen činil 231 647, což je 76,1 % všech žen v kraji. Na jednu registrovanou pacientku připadalo 2,5 ošetření - vyšetření.

Činnost oboru gynekologie

Okres	Lékaři ¹⁾	SZP ¹⁾	Gynekologická ošetření - vyšetření		Registrované pacientky	
			celkem	na 1 ženu	celkem	počet vyšetření na 1 registr. pacientku
Kroměříž	12,50	14,60	94 828	1,7	38 423	2,5
Uherské Hradiště	13,79	16,50	107 058	1,4	45 368	2,4
Vsetín	18,26	21,30	157 500	2,1	55 720	2,8
Zlín	28,32	38,26	219 717	2,2	92 136	2,4
Zlínský kraj	72,87	90,66	579 103	1,9	231 647	2,5

¹⁾ Včetně smluvních pracovníků

Počet ošetření - vyšetření na 1 000 žen



Antikoncepce

Antikoncepci užívalo celkem 59 105 žen, tj. 39,5 % žen fertilního věku (15-49 let). Nejvyšší podíl žen užívající antikoncepci vykazoval okres Zlín 49,9 %, nejnižší okres Kroměříž 30,2 %. Z celkového počtu žen užívajících antikoncepci převažovala antikoncepce hormonální (78,8 %).

Počet žen užívajících antikoncepci

Okres	Celkem	v tom		% žen fertilního věku (15 - 49 let) užívající antikoncepci
		hormonální	nitroděložní	
Kroměříž	8 191	6 287	1 904	30,2
Uherské Hradiště	15 041	12 381	2 660	41,7
Vsetín	11 360	8 954	2 406	30,6
Zlín	24 513	18 958	5 555	49,9
Zlínský kraj	59 105	46 580	12 525	39,5

Dispenzarizace

Pro zjištěnou prekancerózu děložního hrdla bylo dispenzarizováno celkem 1 462 žen, z toho pro dysplazii nižšího stupně 81,4 % a pro dysplazii vyššího stupně 18,6 %. Celkový počet zjištěných prekanceróz byl 4,8 případů na 1 000 žen, z toho 3,9 případů dysplazie nižšího stupně a 0,9 případů vyššího stupně. Dispenzarizace Ca in situ činila 0,3 případů na 1 000 žen. Pro zhoubný novotvar ženských pohlavních orgánů, včetně carcinomu prsu bylo v roce 2002 dispenzarizováno 218 pacientek, tj. 0,7 onemocnění na 1 000 žen.

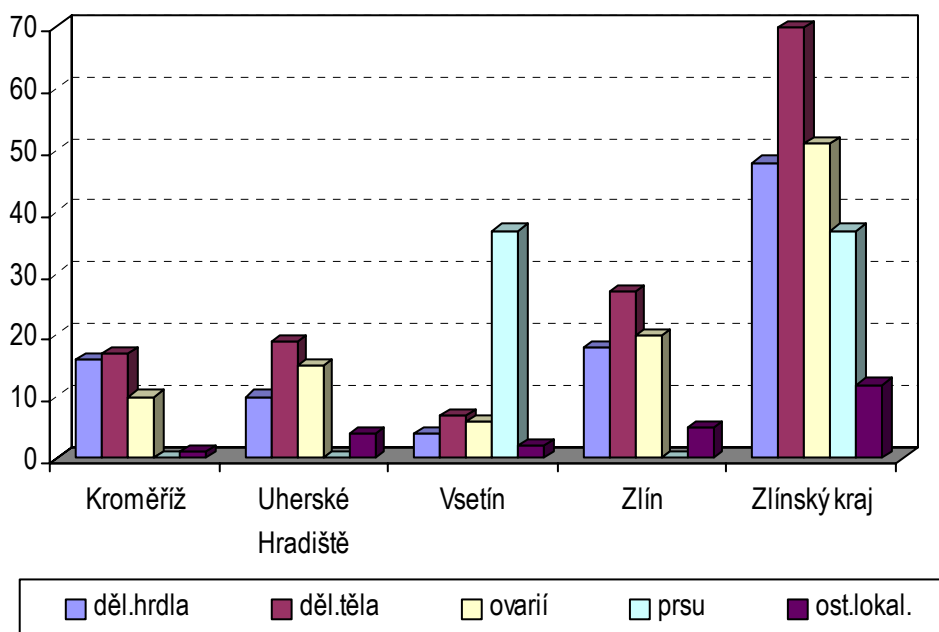
Prekancerózy děložního hrdla a Ca in situ

Okres	Prekancerózy děložního hrdla prvně zjištěné			Ca in situ
	dysplazie nižšího stupně (D1,D2)	dysplazie vyššího stupně (D3)	celkem	
	absolutně			
Kroměříž	197	45	242	9
Uherské Hradiště	38	21	59	7
Vsetín	291	69	360	14
Zlín	664	137	801	50
Zlínský kraj	1 190	272	1 462	80
	na 10 000 žen			
Kroměříž	35,5	8,1	43,6	1,6
Uherské Hradiště	5,1	2,8	8,0	0,9
Vsetín	38,9	9,2	48,1	1,9
Zlín	66,3	13,7	80,0	5,0
Zlínský kraj	39,1	8,9	48,0	2,6

Ca prvně zjištěné

Okres	Ca prvně zjištěné					
	celkem	v tom				
		děložního hrdla	děložního těla	ovarií	prsu	ostatních lokalizací
Kroměříž	44	16	17	10	0	1
Uherské Hradiště	48	10	19	15	0	4
Vsetín	56	4	7	6	37	2
Zlín	70	18	27	20	0	5
Zlínský kraj	218	48	70	51	37	12
	na 10 000 žen					
Kroměříž	7,9	2,9	3,1	1,8	0,0	0,2
Uherské Hradiště	6,5	1,4	2,6	2,0	0,0	0,5
Vsetín	7,5	0,5	0,9	0,8	4,9	0,3
Zlín	7,0	1,8	2,7	2,0	0,0	0,5
Zlínský kraj	7,2	1,6	2,3	1,7	1,2	0,4

Ca prvně zjištěné



Činnost ženských oddělení nemocnic

Podkladem pro zpracování dat o činnosti ženských oddělení nemocnic je výkaz L (MZ) 3-01 za rok 2002. Ve Zlínském kraji bylo zaznamenáno v průběhu roku 5 118 porodů, z toho 8,5 % předčasných. Na 1 000 žen fertilního věku (15-49 let) připadalo 34,2 porodů. Nejvyšší hodnotu tohoto ukazatele vykazoval Zlín (48,7) a nejnižší Kroměříž (22,8). Nejvyšší procento předčasných porodů vykázal Zlín (11,9 %) a nejnižší Kroměříž (1,6 %). V souvislosti s těhotenstvím, potratem, porodem a šestinedělím nebylo zaznamenáno žádné úmrtí.

Celkem bylo provedeno 10 316 gynekologických operací (včetně potratů). Na 1 000 žen připadalo v průměru 33,9 gynekologických operací. V souvislosti s gynekologickým onemocněním zemřelo na ženském oddělení celkem 18 žen, z toho 27,8 % operovaných.

Činnost ženských oddělení nemocnic

Okres	Gynekologická činnost				Porodnická činnost		
	počet operovaných žen ¹⁾		zemřelé v souvislosti s operací		počet porodů		
	operace	na 1 000 žen	celkem	na 10 000 žen	celkem	na 1 000 žen fertil. věku	z celku předčas. porody v %
Kroměříž	1 673	30,1	2	0,4	619	22,8	1,6
Uherské Hradiště	1 821	24,6	0	0,0	883	24,5	10,4
Vsetín	2 094	28,0	1	0,1	1 225	33,0	3,9
Zlín	4 728	47,2	2	0,2	2 391	48,7	11,9
Zlínský kraj	10 316	33,9	5	0,2	5 118	34,2	8,5

¹⁾ Uvádí se zde nejen počet operovaných žen, které byly hospitalizovány (vč. potratů), ale i žen, které byly operovány ambulantně

Vypracovala: Helena Macíková