



# Informace ze zdravotnictví Zlínského kraje

Ústavu zdravotnických informací a statistiky  
České republiky

Zlín  
13.8.2004

7

## Dětská a dorostová péče - činnost ve Zlínském kraji v roce 2003

*Children and Adolescents Care - Activity in Branch in 2003 in the Zlínský Region*

### Souhrn

Informace ze zdravotnictví kraje o dětské a dorostové péči ve Zlínském kraji v roce 2003 obsahuje údaje o ambulantní péči z oblasti sítě zdravotnických zařízení, personálního zajištění, činnosti, dispenzarizovaných pacientů pro vybranou diagnózu a také základní ukazatele lůžkové péče nemocnic. Údaje jsou členěny dle druhu zdravotnického zařízení a dle území.

### Summary

*Information on health service activity in the branch of children and adolescents care in the Zlínský region in 2003 contains data about out-patient care from area of health service network, personnel capacity, activity, patients followed up for selected diagnoses and also basic indicators of in-patient care in hospitals. Data are presented by type of health establishment and by territory.*

Podkladem pro vytvoření tohoto materiálu byl výkaz A (MZ) 1-01 o ambulantní činnosti zdravotnických zařízení a výkaz L (MZ) 1-02 o lůžkovém fondu a jeho využití. Tyto výkazy jsou součástí Programu statistických zjišťování Ministerstva zdravotnictví ČR.

### Činnost oboru dětského a dorostového

Ve Zlínském kraji působí 129 pracovišť ambulantní dětské a dorostové péče, ve kterých zajišťuje lékařskou péči 126,91 lékařů (z toho 121,25 praktických lékařů) a 124,98 středních zdravotnických pracovníků (SZP). Do uvedených hodnot jsou započítáni také smluvní pracovníci. Úvazek lékařů pracujících na dohodu, smlouvu o dílo nebo jako spolupracující rodinný příslušník byl k 31.12.2003 v našem kraji pouze 0,21. Na 1 lékařské místo připadlo v kraji ročně celkem 6 661 ošetření - vyšetření. Nejvyšší počet vyšetření 6 772 na 1 lékaře byl proveden v samostatných ordinacích praktického dětského a dorostového lékaře

V průběhu roku bylo provedeno celkem 845 278 ambulantních ošetření - vyšetření dětí a dorostu. Nejvíce v okrese Zlín - 287 425, kde na jednoho lékaře denně připadlo 28,0 ošetření - vyšetření, následoval okres Uherské Hradiště (214 197) s 24,8 ošetřeními - vyšetřeními na 1 lékaře a den. Převážnou část tvořila ošetření léčebná 74,5 %, dále ošetření preventivní 21,7 %. V návštěvní službě bylo provedeno 1,3 % ošetření, zanedbatelnou část tvořila vyšetření branců (0,5 %) a zbývajících 1,3 % byla tzv. nezařaditelná vyšetření (např. pro účely sportovní, očkování pro cesty do ciziny, přihlášky na školy apod.). Nejvyšší počet dětí a dorostu na 1 lékaře vycházel v okrese Vsetín (1 140), nejnižší pak v okrese Uherské Hradiště (931).

V ordinacích dětské a dorostové péče bylo v našem kraji v roce 2003 sledováno 1 580 dětí a dorostu z dysfunkčních rodin, což je o 29 případů více než v roce 2002. V ČR vykázaný počet dětí a dorostu v této sledované skupině v posledních letech vzrostl z roku 2001 na rok 2002 o 2 186 případů, v roce 2003 činil nárůst 702 případů.

Z evidence dispenzarizovaných onemocnění u dětí ve věku 0-14 let vyplývá, že v našem kraji připadlo v roce 2003 na 1 tisíc registrovaných dětí 240,6 těchto onemocnění. Nejvyšší počet dispenzarizovaných dětí vykazoval okres Kroměříž - 330,2 onemocnění na 1 tisíc registrovaných pacientů. Nejnižší pak okres Vsetín - 167,4 onemocnění na 1 tisíc registrovaných pacientů. Průměr v ČR byl 294,6 onemocnění na 1 tisíc registrovaných dětí. Ve Zlínském kraji se nejvýrazněji na dispenzarizaci podílely nemoci nervové soustavy a smyslových orgánů - 5 627 případů, z toho nejčastější příčinou byly poruchy vidění, slabozrakost a slepota - 3 530 dětí ve věku 0-14 let. Následovaly nemoci dýchací soustavy - 4 441 případů a nemoci kůže a podkožního vaziva - 2 669 onemocnění.

U dispenzarizovaných pacientů v dorostovém věku připadlo v kraji 271,2 onemocnění na 1 tisíc registrovaných pacientů. Nejvyšší počet dispenzarizovaných pacientů vykazoval okres Zlín - 336,4, nejnižší okres Uherské Hradiště - 210,0. V České republice byl průměrný počet onemocnění na 1 tisíc registrovaných ve věku 15-19 let 350,3. Největší zastoupení měly také v této věkové skupině ve Zlínském kraji nemoci nervové soustavy - 2 400 případů, z toho poruchy vidění, slabozrakost a slepota tvořily 1 673 případů. Další významnou skupinou byly nemoci dýchací soustavy - 1 616 případů a následovaly opět nemoci kůže podkožního vaziva - 1 003 případů.

## **Činnost a využití lůžkového fondu dětských a novorozeneckých oddělení nemocnic**

- Dětská oddělení

V nemocnicích Zlínského kraje je 5 dětských lůžkových oddělení (v ČR je celkem 106 oddělení), ve kterých pracuje 29,21 lékařů a 139,54 středních zdravotnických pracovníků (z toho 133,69 jsou SZP u lůžka). Na těchto odděleních je celkem 331 lůžek. Průměrný denní stav obsazených lůžek činil 178,5, na 1 lékaře připadalo průměrně 6,1 pacientů. Průměrná ošetrovací doba byla 3,8 dne, oproti roku 2002 se snížila o 0,1 dne. Využití lůžek se ve srovnání s rokem 2002 snížilo o 3,4 dne. V roce 2003 bylo každé lůžko obsazeno v průměru 196,8 dní (v roce 2002 to bylo 200,2 dne).

- Novorozenecké oddělení

Na jediném novorozeneckém oddělení v kraji, které má 58 lůžek, pracuje 6,80 lékařů a 59,51 středních zdravotnických pracovníků (z toho 58,51 u lůžka). V ČR je 814 lůžek na 16 novorozeneckých odděleních. Průměrný denní stav obsazených lůžek v kraji činil 48,5 (na 1 lékaře připadlo denně 7,1 pacientů na lůžku). Průměrná ošetrovací doba byla 7,0 dní, oproti roku 2002 se zvýšila o 0,1 dne. Využití lůžek se ve srovnání s rokem 2002 snížilo o 11,8 dne. V roce 2003 bylo každé lůžko obsazeno v průměru 305,3 dní (v roce 2002 to bylo 317,1 dní).

Zpracovala:

Bronislava Kovářová

ÚZIS ČR,

Zlínský krajský odbor

760 01 Zlín

tel.: 577522180

[berkova@uzis.cz](mailto:berkova@uzis.cz), <http://www.uzis.cz>

### Personální zajištění a počet ošetření - vyšetření v ambulantních zdravotnických zařízeních

Druh zdravotnického zařízení	Počet ZZ a pracovišť	Počet zaměstnanců <sup>1)</sup>			Počet ošetření - vyšetření	
		lékařů	struktura v %	SZP	celkem	na 1 lékaře
Ambulantní část lůžkových ZZ	5	5,66	4,46	6,90	24 146	4 266,1
Samostatné ordinace praktického lékaře pro děti a dorost	124	121,25	95,54	118,08	821 132	6 772,2
Zlínský kraj	129	126,91	100,00	124,98	845 278	6 660,5

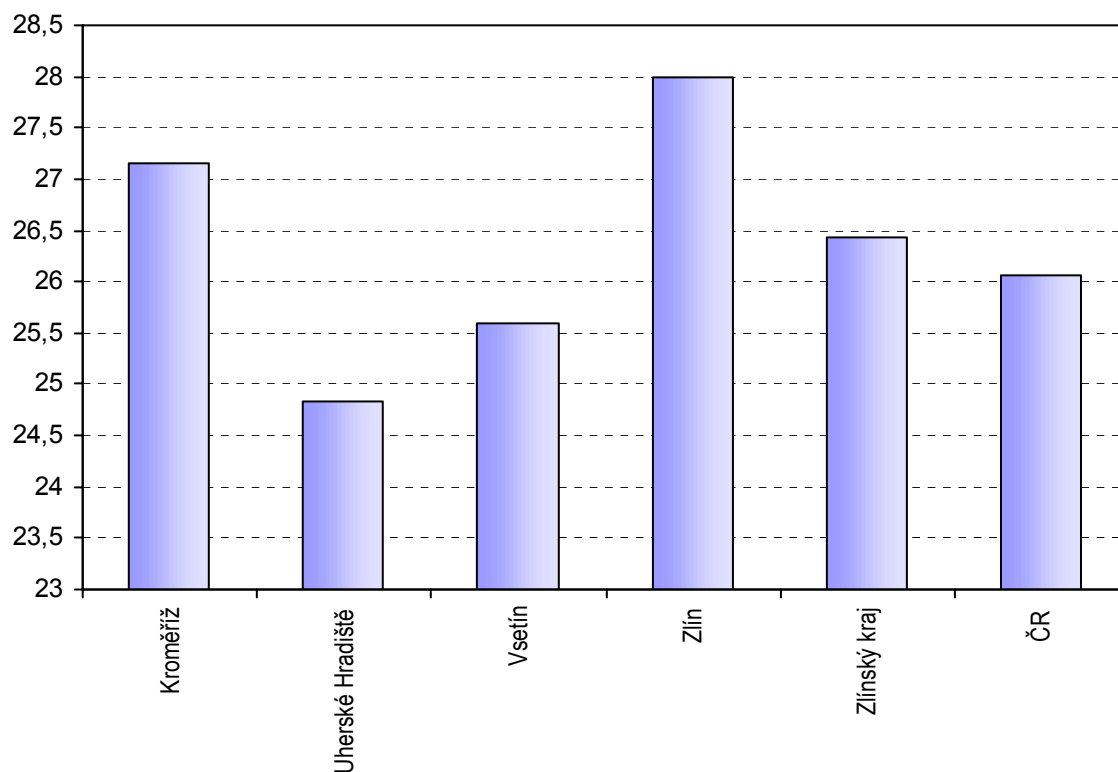
<sup>1)</sup> Součet úvazků (včetně smluvních)

### Personální zajištění a počet ošetření - vyšetření dle území

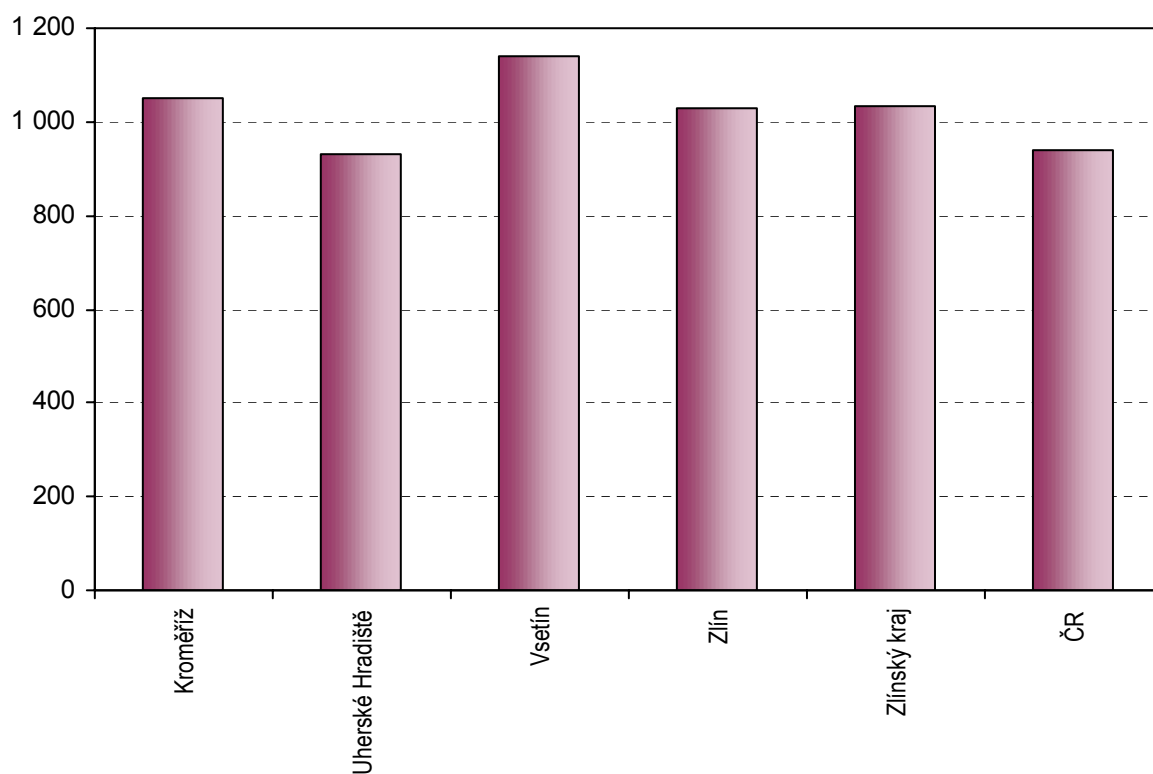
Území, okres	Počet ZZ a pracovišť	Počet zaměstnanců <sup>1)</sup>			Počet ošetření - vyšetření		Počet dětí a dorostu na 1 lékaře
		lékařů	na 100 tis. dětí a dorostu	SZP	celkem	na 1 lékaře a den	
Kroměříž	24	22,61	95,1	22,60	154 681	27,1	1 051,3
Uherské Hradiště	34	34,24	107,4	33,29	214 197	24,8	931,0
Vsetín	31	29,31	87,7	29,69	188 975	25,6	1 140,2
Zlín	40	40,75	97,1	39,40	287 425	28,0	1 030,0
Zlínský kraj	129	126,91	96,8	124,98	845 278	26,4	1 032,5
ČR	2 338	2 360,86	106,4	2 450,20	15 509 372	26,1	939,7

<sup>1)</sup> Součet úvazků (včetně smluvních)

### Počet ošetření - vyšetření na 1 lékaře a den



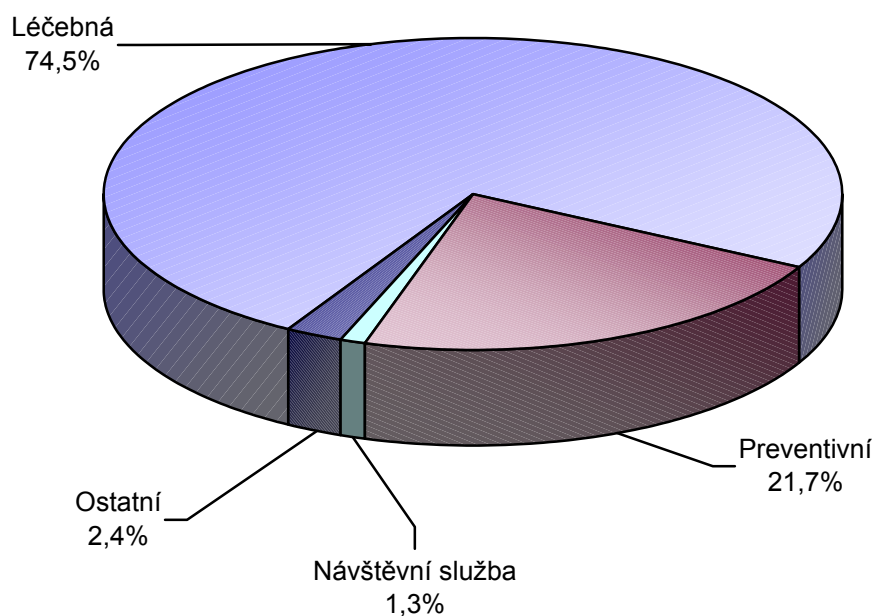
### Počet dětí a dorostu na 1 lékaře



### Struktura počtu ošetření - vyšetření dle druhu ošetření

Území, okres	Počet ošetření - vyšetření celkem	z toho ošetření - vyšetření (v %)			Počet ošetření - vyšetření kojenců (0-11 měsíců)			
		léčebná	preventivní	v návštěvní službě	léčebných		preventivních	
					abs.	na 1 registr. kojence	abs.	na 1 registr. kojence
Kroměříž	154 681	75,43	21,58	1,21	8 148	9,8	9 794	11,8
Uherské Hradiště	214 197	76,16	19,31	1,52	12 818	10,5	12 125	9,9
Vsetín	188 975	69,77	27,35	1,76	8 337	6,7	16 395	13,1
Zlín	287 425	75,95	19,90	1,01	17 471	10,1	19 747	11,5
Zlínský kraj	845 278	74,53	21,73	1,34	46 774	9,3	58 061	11,5
ČR	15 509 372	76,91	19,89	1,58	807 352	8,7	977 817	10,6

### Struktura ošetření - vyšetření podle druhu



## Struktura ošetření - vyšetření dle druhu zařízení

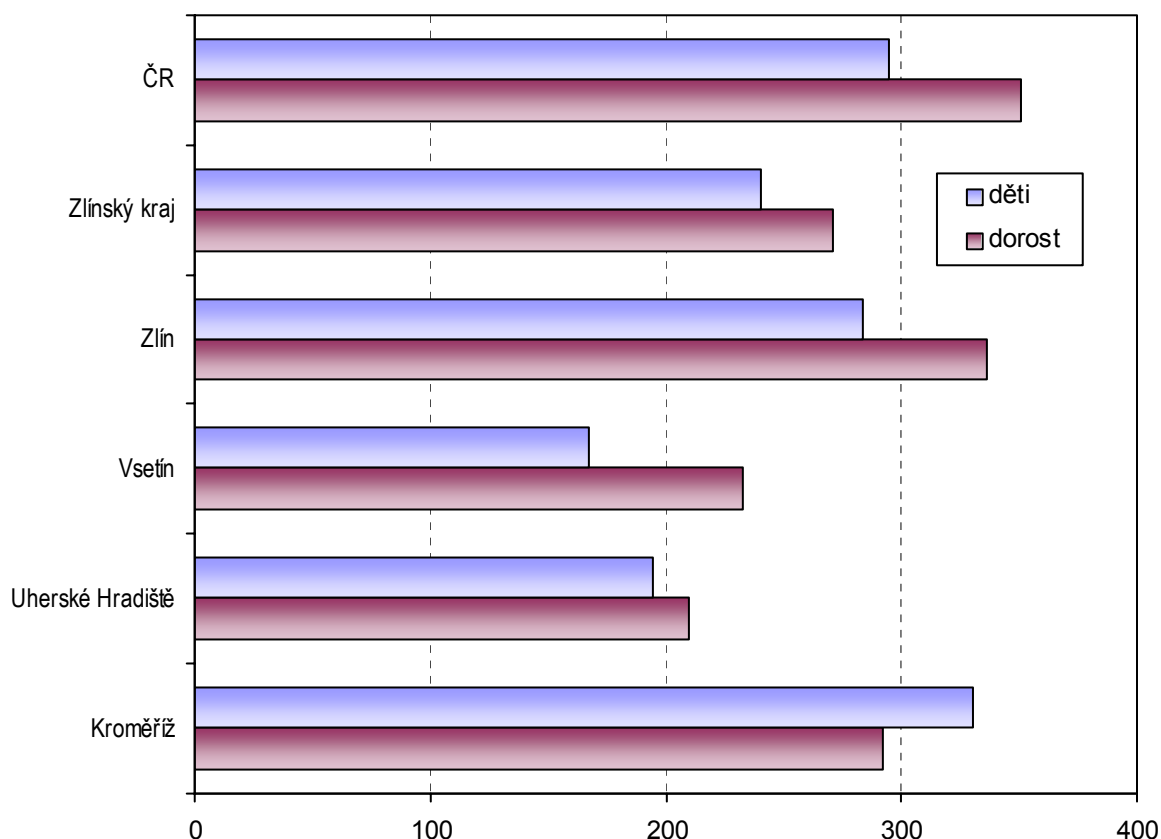
Území, okres	Počet ošetření - vyšetření		
	celkem	z toho v %	
		ambulantní části lůžkových ZZ	samostatné ordinace praktického lékaře pro děti a dorost
Kroměříž	154 681	2,99	97,01
Uherské Hradiště	214 197	2,08	97,92
Vsetín	188 975	4,76	95,24
Zlín	287 425	2,11	97,89
Zlínský kraj	845 278	2,86	97,14

Dispenzarizovaná onemocnění u registrovaných pacientů  
praktického lékaře pro děti a dorost

Území, okres	Dispenzarizovaná onemocnění u dětí a dorostu		Počet sledovaných dětí a dorostu			
	absolutně	na 1 tis. registrovaných pacientů	alergici	z dysfunkčních a afunkčních rodin	týrané a sexuálně zneužívané	ZPS <sup>1)</sup>
	Děti					
Kroměříž	5 408	330,2	2 015	244	2	-
Uherské Hradiště	4 311	194,4	1 655	203	-	-
Vsetín	3 905	167,4	1 735	308	2	-
Zlín	8 386	283,4	2 268	392	6	-
Zlínský kraj	22 010	240,6	7 673	1 147	10	-
ČR	462 074	294,6	171 933	28 394	396	-
	Dorost					
Kroměříž	1 808	292,3	740	62	-	47
Uherské Hradiště	1 620	210,0	817	90	-	56
Vsetín	1 971	232,4	908	120	-	29
Zlín	3 467	336,4	926	161	2	39
Zlínský kraj	8 866	271,2	3 391	433	2	171
ČR	189 947	350,3	72 035	9 747	145	3 353

<sup>1)</sup> počet dorostu se změnou pracovní schopností

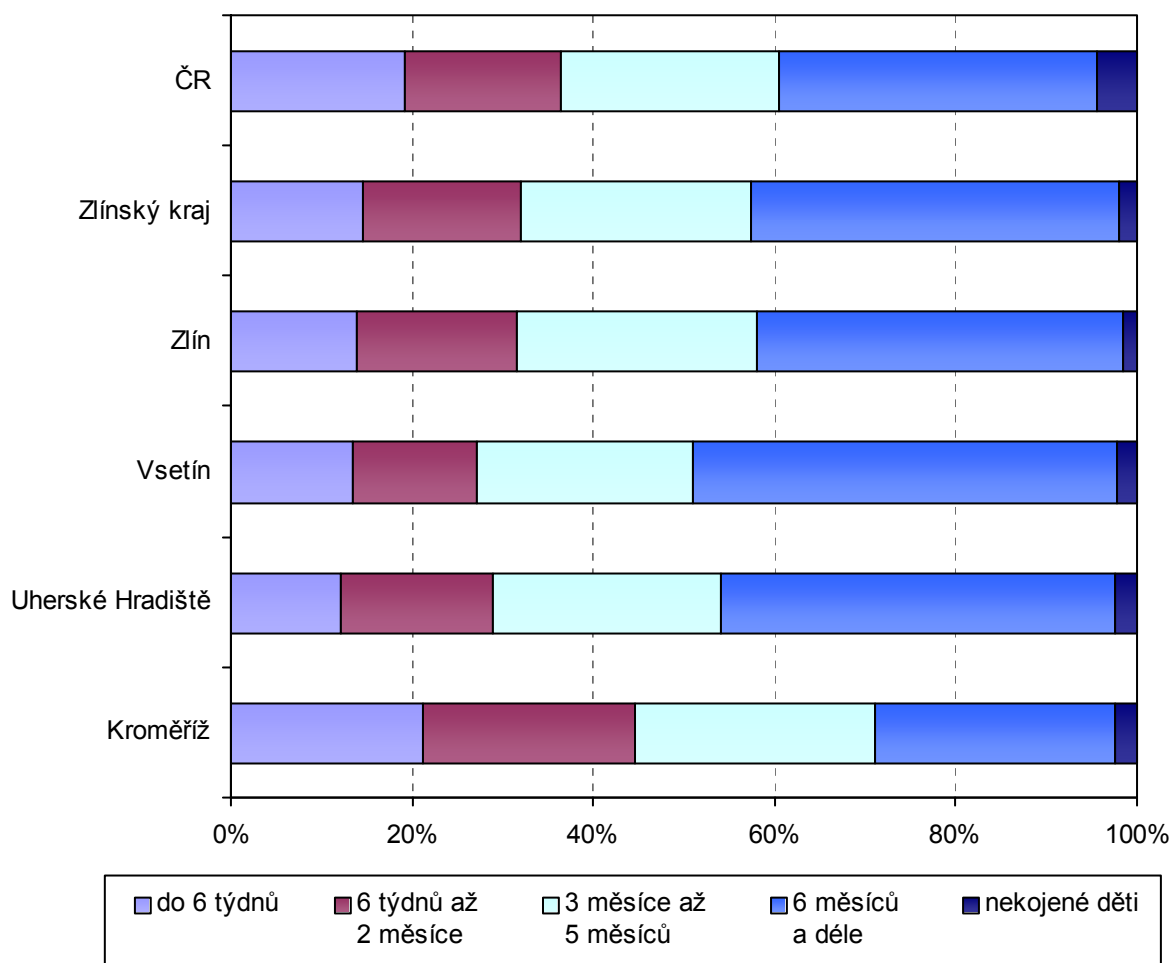
### Dispensarizovaná onemocnění na 1 tisíc registrovaných pacientů



### Struktura dětí u praktického lékaře pro děti a dorost dle délky kojení

Území, okres	Počet dětí při roční prohlídce					
	celkem	v tom (v %)				nekojené děti
		kojené děti				
		do 6 týdnů	6 týdnů až 2 měsíce	3 měsíce až 5 měsíců	6 měsíců a déle	
Kroměříž	827	21,16	23,46	26,36	26,60	2,42
Uherské Hradiště	1 217	12,24	16,76	25,06	43,47	2,47
Vsetín	1 286	13,45	13,69	23,95	46,81	2,10
Zlín	1 770	13,84	17,63	26,50	40,56	1,47
Zlínský kraj	5 100	14,55	17,37	25,49	40,57	2,02
ČR	91 299	19,13	17,35	24,08	35,07	4,36

### Děti při roční prohlídce dle délky kojení

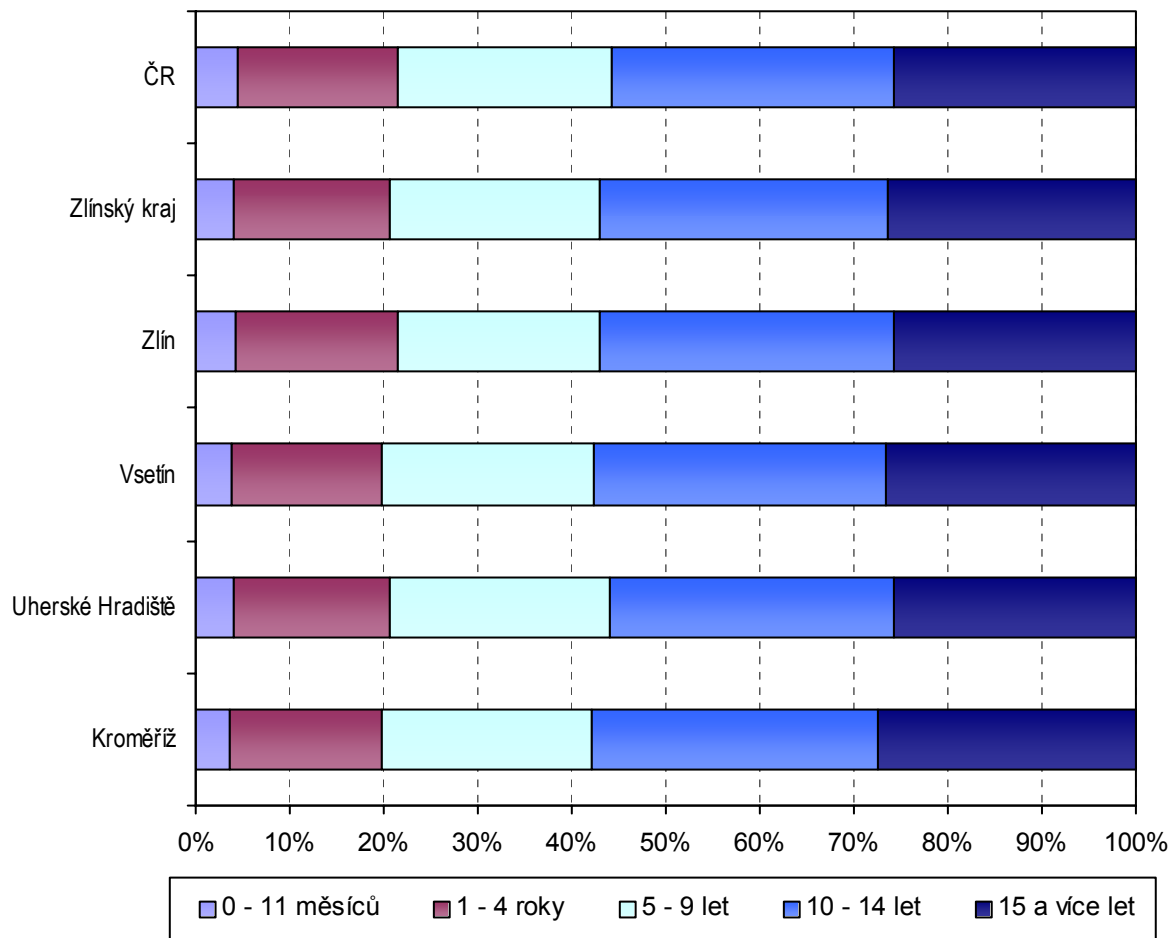


### Struktura registrovaných dětí a dorostu dle věkových skupin

Území, okres	Počet registrovaných dětí a dorostu					
	celkem	z toho ve věku (v %)				
		0 - 11 měsíců	1 - 4 roky	5 - 9 let	10 - 14 let	15 a více let
Kroměříž	22 562	3,68	16,21	22,33	30,36	27,42
Uherské Hradiště	29 895	4,10	16,62	23,30	30,17	25,81
Vsetín	31 806	3,93	15,86	22,62	30,93	26,67
Zlín	39 900	4,32	17,15	21,54	31,16	25,83
Zlínský kraj	124 163	4,05	16,52	22,38	30,72	26,33
ČR	2 110 553	4,38	17,18	22,79	29,96	25,69



### Struktura registrovaných pacientů dle věku



## Vyžívání lůžkového fondu dětských oddělení nemocnic a zatížení zdravotnických pracovníků

Ukazatel	Dětské oddělení		Novorozenecké oddělení	
	Kraj	ČR	Kraj	ČR
Počet oddělení	5	106	1	16
Počet zaměstnanců <sup>1)</sup>				
lékaři	29,21	642,18	6,80	113,05
střední zdravotničtí pracovníci celkem	139,54	3 196,47	59,51	682,27
střední zdravotničtí pracovníci u lůžka	133,69	3 045,22	58,51	670,33
nižší a pomocní zdravotničtí pracovníci u lůžka	13,55	340,06	9,34	65,39
Průměrný počet lůžek	331,00	5 535,65	58,00	779,29
Průměrný denní stav obsazených lůžek				
celkem	178,5	3 527,9	48,5	607,1
na 1 lékaře	6,1	5,5	7,1	5,4
na 1 SZP u lůžka	1,3	1,2	0,8	0,9
Počet lékařů na 100 lůžek	8,82	11,90	11,72	13,89
Počet SZP na 100 lůžek	42,16	59,23	102,60	83,82
Počet hospitalizovaných	17 219	260 261	2 527	31 026
Nemocniční letalita	0,2	0,9	4,0	4,7
Využití lůžek ve dnech	196,8	232,6	305,3	284,3
Průměrná ošetrovací doba	3,8	5,0	7,0	7,1
Prostoj lůžek <sup>2)</sup>	2,7	2,4	1,4	1,9

<sup>1)</sup> Součet úvazků

<sup>2)</sup> Ve dnech na 1 hospitalizovaného z lůžek schopných provozu

Seznam nemocnic s lůžkovým dětským oddělením v kraji:

Nemocnice Kroměříž přísp. org., Kroměříž

Nemocnice s polikl. Uh. Hradiště p.o., Uh. Hradiště

Nemocnice Vsetín přísp.org., Vsetín

Nemocnice Valašské Meziříčí a.s., Val. Meziříčí

Baťova krajská nemocnice Zlín p.o., Zlín

Seznam nemocnic s lůžkovým novorozeneckým oddělením v kraji:

Baťova krajská nemocnice Zlín p.o., Zlín