



# Informace ze zdravotnictví Zlínského kraje

Ústavu zdravotnických informací a statistiky  
České republiky

Zlín  
7.7.2005

5

## Rehabilitační a fyzikální medicína - činnost oboru ve Zlínském kraji v roce 2004

*Rehabilitation and Physical Medicine - Activity in Branch in 2003 in Zlínský Region*

### Souhrn

Informace ze zdravotnictví kraje o činnosti oboru rehabilitační a fyzikální medicíny ve Zlínském kraji v roce 2004 obsahuje údaje o ambulantní péči z oblasti sítě zdravotnických zařízení, personálního zajištění, činnosti, stručný přehled nově přijatých pacientů podle skupin diagnóz a také základní ukazatele lůžkové péče nemocnic a odborných léčebných ústavů. Údaje jsou členěny dle druhu zdravotnického zařízení a dle území.

### Summary

*Information on health service activity in the branch of rehabilitation and physical medicine in Zlínský region in 2004 contains data about out-patient care from area of health service network, personnel capacity, activity, a brief overview of newly admitted patients by group of diagnoses and also basic indicators of in-patient care in hospitals and specialized therapeutic institutes. Data are presented by type of health establishment and by territory.*

Publikované údaje jsou čerpány z ročních statistických výkazů o činnosti zdravotnických zařízení A (MZ) 1-01, které byly schváleny v Programu statistických zjišťování Ministerstva zdravotnictví ČR pro rok 2004. Zpravodajskou povinnost mělo 59 zdravotnických zařízení, počet odevzdaných výkazů činil 96,6 %. Na mapce jsou vyznačeny obce, ve kterých se nacházejí zdravotnická zařízení oboru rehabilitace a fyzikální medicíny, včetně detašovaných pracovišť. V roce 2004 došlo ke změně kategorizace nelékařských zdravotnických pracovníků, které se odrazilo především v tomto oboru. Zdravotničtí pracovníci dle zákona č. 96/2004 Sb. - fyzioterapeuti § 24, ergoterapeuti § 7, ostatní zdravotničtí pracovníci (zde jsou zahrnuti např. zdravotní sestra § 5, jiní odborní VŠ § 22-23, § 25-28, § 43, masér § 37...).

### Personální zajištění oboru

K 31.12.2004 poskytovalo ambulantní péči v oboru rehabilitační a fyzikální medicíny 57 pracovišť, včetně ambulantních částí nemocnic. Činnost oboru zabezpečovalo celkem 270,57 pracovníků (součet úvazků včetně smluvních). Většinu tvořili fyzioterapeuti a to 72,7 %. Nejvíce pracovníků (59,3 %) bylo vykázáno v ambulantní části lůžkových zdravotnických zařízení a v samostatném rehabilitačním zařízení nelékaře (22,5 %). Na 1 lékaře ve Zlínském kraji připadalo 36 979 obyvatel (v ČR 19 480 obyvatel). Nejvyšší počet obyvatel na 1 lékaře byl vykázán v okrese Kroměříž (81 710), nejméně v okrese Vsetín (28 373). Převážná část fyzioterapeutů v kraji pracovala v ambulantních částech lůžkových zařízení (58,4 %). Na 1 fyzioterapeuta připadalo ve Zlínském kraji 3 005 obyvatel, což překračuje republikovou relaci 2 098. Nejvíce v okrese Uherské Hradiště 4 135, nejméně v okrese Vsetín 2 599 obyvatel.

## Činnost oboru

Ambulantní rehabilitační péče je poskytována v několika druzích zdravotnických zařízení. Nejčetnější skupinou jsou samostatná rehabilitační zařízení nelékaře (37 z 57 pracovišť), ve kterých pracují v průměru 1-2 zdravotníci, ve většině případů fyzioterapeuti se středoškolským vzděláním. V těchto zařízeních se provádějí častěji výkony než klinická vyšetření. V roce 2004 zde bylo provedeno 11,3 % ze všech vyšetření a 25,15 % ze všech výkonů kraje. Více než polovina (52,5 %) výkonů byla ze skupiny léčebné tělesné výchovy, fyzikální terapie tvořila 47,2 % všech výkonů provedených v tomto druhu zařízení, zbytek výkonů tvořila ergoterapie a ostatní výkony.

Významným poskytovatelem rehabilitační péče jsou ambulantní části lůžkových zařízení, kterých bylo v našem kraji 11. V těchto ordinacích pracovala více než polovina všech zdravotnických pracovníků oboru, z celkového počtu lékařů pak 54,9 %. Na jednu ordinaci připadlo v průměru 14,5 pracovníků (zhruba 0,8 lékaře, 10,5 fyzioterapeuta, 0,8 ergoterapeuta, 1,3 zdravotní sestry a 1,3 ostatních zdravotnických pracovníků). Byla zde provedena více než polovina všech výkonů v kraji (54 %). Na celkovém počtu klinických vyšetření se ambulantní části lůžkových zdravotnických zařízení podílely 40 %.

V samostatných ordinacích lékaře specialisty (8 v kraji) pracovalo 17 % ze všech zdravotnických pracovníků, na jedno pracoviště tak připadlo 5,8 pracovníků (0,8 lékaře, 4,2 fyzioterapeuta, 0,1 ergoterapeuta, 0,4 zdravotní sestry a 0,3 ostatních zdravotnických pracovníků). Bylo zde provedeno 47,1 % z celkového počtu klinických vyšetření v kraji a 19,9 % z celkového počtu výkonů. Tyto výkony byly téměř z poloviny tvořeny léčebnou tělesnou výchovou (45,5 %) a fyzikální terapií (35 %).

V roce 2004 bylo provedeno celkem 102 372 vyšetření, z toho lékaři 64,5 %, fyzioterapeuti a ergoterapeuti 35,5 %. Při přepočtu na 10 tisíc obyvatel je to 1 117 vyšetření provedených lékařem a 614 vyšetření fyzioterapeutem nebo ergoterapeutem. Největší podíl měly celkově výkony léčebné tělesné výchovy (57 %) následované skupinou fyzikální terapie (35 %).

## Indikace léčebné rehabilitace

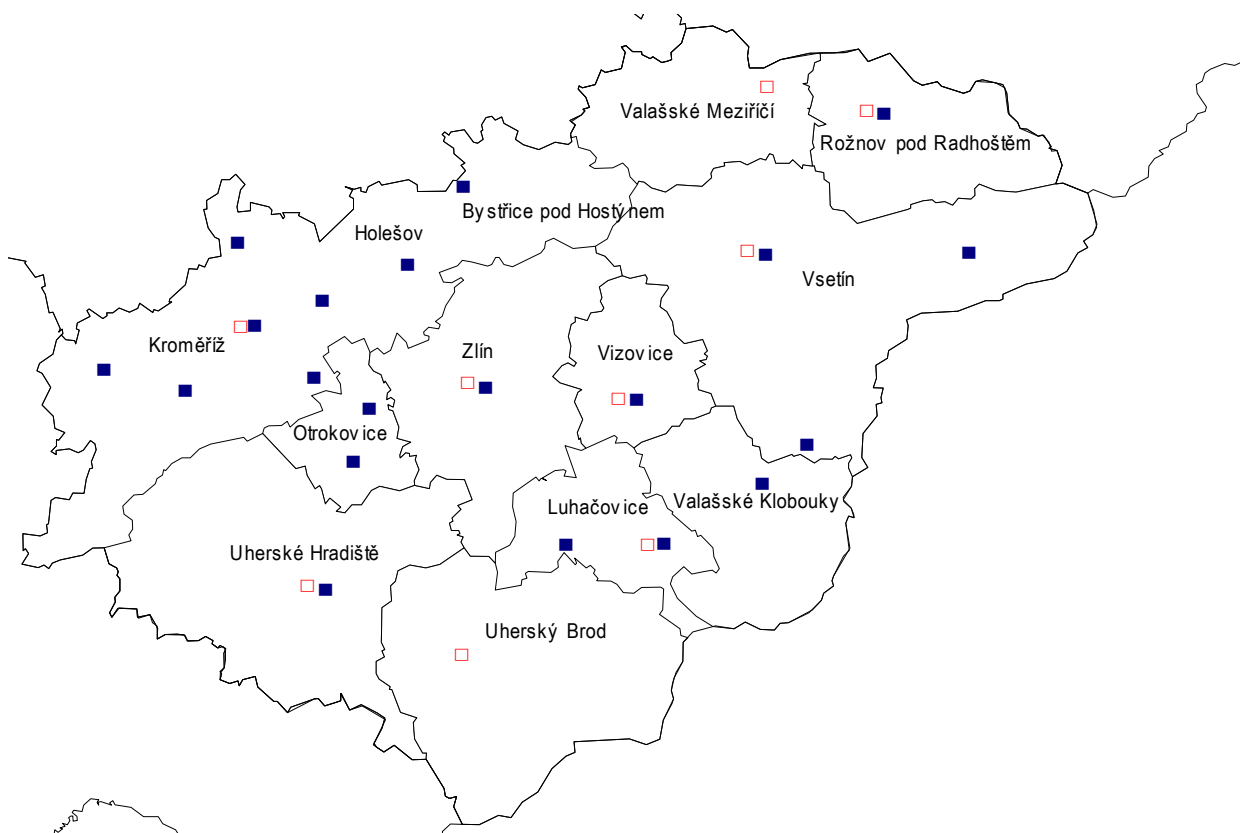
V kraji bylo ve sledovaném roce nově přijato k léčbě 105 556 pacientů, což je téměř shodný počet jako v roce 2003. Na 10 tisíc obyvatel ve Zlínském kraji připadalo 1 785 nově přijatých pacientů (v ČR 2 297). Nejčastější indikací k léčbě byly nemoci kosterní a svalové soustavy a pojivové tkáně, které tvořily 59,5 % nových případů, na 10 tisíc obyvatel připadalo u této diagnózy 1 063 nově přijatých pacientů. Pro druhou nejčastější příčinu - poranění, otravy podstoupilo rehabilitaci 15 % nemocných, na 10 tisíc obyvatel tak připadlo 267,1 nově přijatých pacientů. Největší změna oproti roku 2003 nastala u poranění a otrav, kde přibývalo 23 nově přijatých pacientů na 10 tisíc obyvatel. U diagnózy těhotenství, porod a šestinedělí, stavy vzniklé v perinatálním období naopak ubylo 53 nově přijatých na 10 tisíc žen.

## Lůžková rehabilitační péče

Ve Zlínském kraji není vyčleněno samostatné lůžkové rehabilitační oddělení.

Zpracovala: Silvie Tupá, DiS.  
ÚZIS ČR, Zlínský krajský odbor  
P.O.BOX 202, Areál OC Zlín, a.s. - 12. budova  
760 01 Zlín  
telefon: 577 522 180  
e-mail: [berkova@uzis.cz](mailto:berkova@uzis.cz)  
<http://www.uzis.cz>

**Sít' zdravotnických zařízení Zlínského kraje  
poskytujících ambulantní péči v oboru rehabilitační a fyzikální medicína  
dle ORP <sup>1)</sup>**



- - obce se sídly ambulantních zařízení
- - obce se sídly lůžkových zařízení poskytujících ambulantní péči

<sup>1)</sup> správní obvod obce s rozšířenou působností

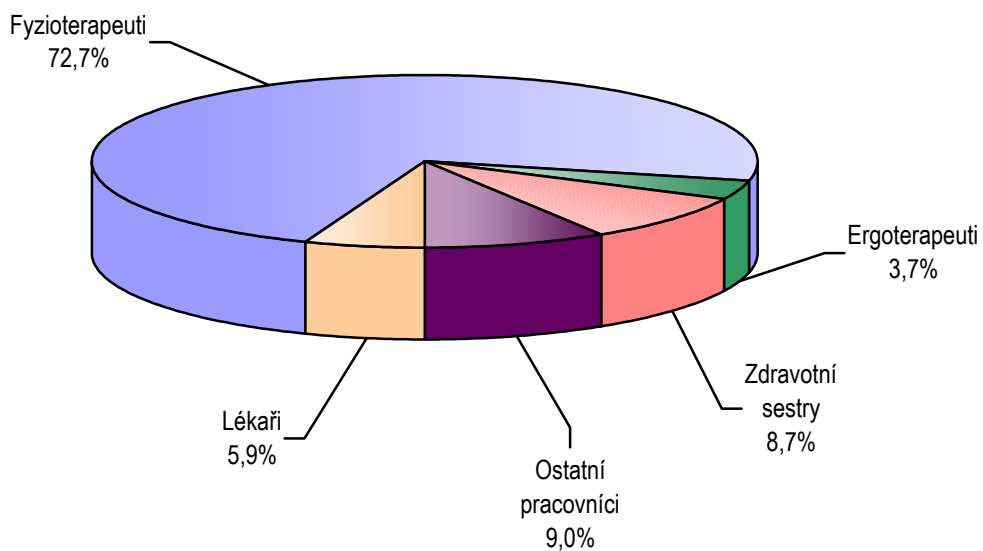
Zlín - název správního obvodu obce s rozšířenou působností

## Personální zajištění dle druhu zdravotnických zařízení a dle území

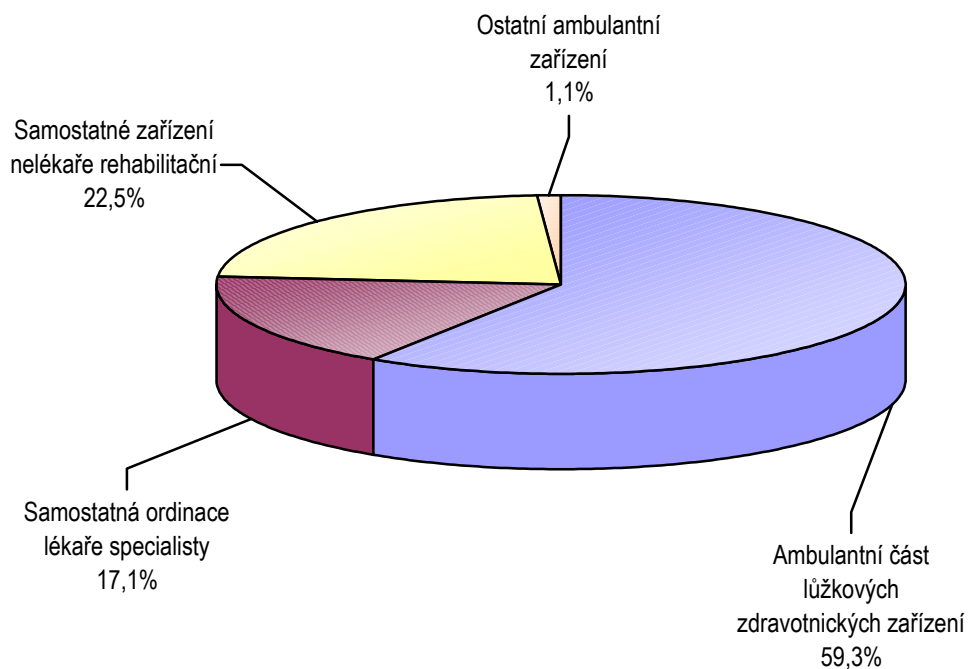
Druh zdravotnického zařízení	Počet ZZ a pracovišť	Počet pracovníků <sup>1)</sup>				
		celkem	v tom			
			lékaři	fyzio-terapeuti	ergo-terapeuti	ostatní zdravotničtí pracovníci
Zlínský kraj						
Ambulantní část lůžkových ZZ	11	160,30	8,77	114,96	9,00	27,57
Samostatná ordinace lékaře specialisty	8	46,27	6,77	33,50	1,00	5,00
Samostatné zařízení nelékaře rehabilitační	37	61,00	0,45	45,30	-	15,25
Ostatní ambulantní zařízení	1	3,00	-	3,00	-	-
Celkem	57	270,57	15,99	196,76	10,00	47,82
Kroměříž						
Ambulantní část lůžkových ZZ	2	42,76	1,20	19,75	9,00	12,81
Samostatná ordinace lékaře specialisty	1	0,12	0,12	-	-	-
Samostatné zařízení nelékaře rehabilitační	15	30,20	-	18,70	-	11,50
Ostatní ambulantní zařízení	-	-	-	-	-	-
Celkem	18	73,08	1,32	38,45	9,00	24,31
Uherské Hradiště						
Ambulantní část lůžkových ZZ	2	41,66	3,00	33,78	-	4,88
Samostatná ordinace lékaře specialisty	-	-	-	-	-	-
Samostatné zařízení nelékaře rehabilitační	1	1,75	-	1,00	-	0,75
Ostatní ambulantní zařízení	-	-	-	-	-	-
Celkem	3	43,41	3,00	34,78	-	5,63
Vsetín						
Ambulantní část lůžkových ZZ	3	38,23	2,50	35,73	-	-
Samostatná ordinace lékaře specialisty	3	20,15	2,65	15,50	1,00	1,00
Samostatné zařízení nelékaře rehabilitační	3	5,00	-	5,00	-	-
Ostatní ambulantní zařízení	-	-	-	-	-	-
Celkem	9	63,38	5,15	56,23	1,00	1,00
Zlín						
Ambulantní část lůžkových ZZ	4	37,65	2,07	25,70	-	9,88
Samostatná ordinace lékaře specialisty	4	26,00	4,00	18,00	-	4,00
Samostatné zařízení nelékaře rehabilitační	18	24,05	0,45	20,60	-	3,00
Ostatní ambulantní zařízení	1	3,00	-	3,00	-	-
Celkem	27	90,70	6,52	67,30	-	16,88

<sup>1)</sup> Součet úvazků, vč. smluvních

### Struktura pracovníků v oboru rehabilitace a fyzikální medicíny



### Pracovníci dle druhu zařízení



**Počet vyšetření, výkonů a pacientů dle druhu zdravotnických zařízení**

Vybrané ukazatele	Činnost v oboru dle zařízení				
	celkem	v tom			
		ambulantní část lůžkových zdravotnických zařízení	samostatná ordinace lékaře specialisty	samostatné zařízení nelékaře rehabilitační	ostatní ambulantní zařízení
Vyšetření provedená					
Lékařem	66 050	27 979	37 294	777	-
Fyzioterapeutem, ergoterapeutem	36 322	13 025	10 944	10 751	1 602
Psychologem, logopedem, sociálním pracovníkem	-	-	-	-	-
Zlínský kraj	102 372	41 004	48 238	11 528	1 602
Na 10 000 obyvatel	1 731,34	693,47	815,81	194,96	27,09
Výkony provedené					
Lékařem	86 760	20 580	65 670	510	-
Fyzioterapeutem, ergoterapeutem	1 624 509	904 735	275 119	429 860	14 795
Psychologem, logopedem, sociálním pracovníkem	-	-	-	-	-
Zlínský kraj	1 711 269	925 315	340 789	430 370	14 795
Pacienti nově přijatí k léčbě					
Zlínský kraj	105 556	44 798	31 612	27 399	1 747
Na 10 000 obyvatel	1 785,19	757,64	534,63	463,38	29,55

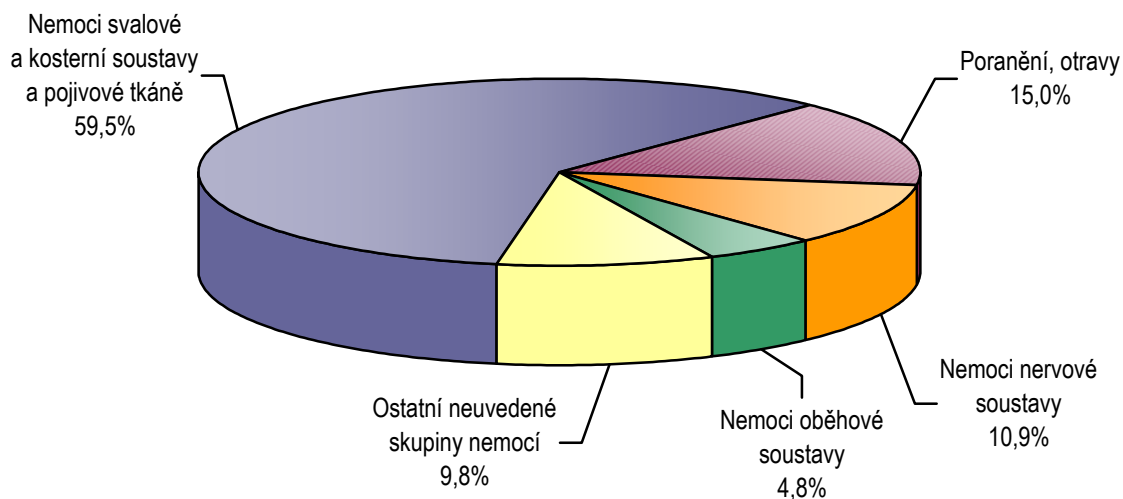
**Struktura výkonů podle druhu zdravotnických zařízení**

Druh zdravotnického zařízení	Struktura výkonů				
	celkem	z toho (v %)			
		léčebná tělesná výchova	fyzikální terapie	ergoterapie	ostatní výkony
Ambulantní část lůžkových ZZ	925 315	62,76	29,40	5,77	2,06
Samostatná ordinace lékaře specialisty	340 789	45,49	34,98	0,39	19,13
Samostatné zařízení nelékaře rehab.	430 370	52,54	47,16	0,19	0,12
Ostatní ambulantní zařízení	14 795	40,00	60,00	-	-
Zlínský kraj	1 711 269	56,56	35,24	3,25	4,95
ČR	45 962 058	54,25	39,07	1,74	4,94

**Indikace léčebné rehabilitace - skupiny diagnóz podle MKN 10**

Diagnóza MKN 10		Počet pacientů nově přijatých k léčbě			
		celkem		z toho v samostatných zařízeních nelékaře rehabilitačních	
		absolutně	na 10 tis. obyvatel <sup>1)</sup>	absolutně	na 10 tis. obyvatel <sup>1)</sup>
Nemoci infekční a parazitární	A00 - B99	52	0,88	15	0,25
Novotvary	C00 - D48	725	12,26	36	0,61
Nemoci endokrinní	E00 - E90	479	8,10	6	0,10
Poruchy duševní a poruchy chování	F00 - F99	3 130	52,94	31	0,52
Nemoci nervové soustavy	G00 - G99	11 489	194,30	2 826	47,79
Nemoci oběhové soustavy	I00 - I99	5 069	85,73	289	4,89
Nemoci dýchací soustavy	J00 - J99	1 237	20,92	46	0,78
Nemoci trávicí soustavy	K00 - K93	597	10,10	2	0,03
Nemoci svalové a kosterní soustavy a pojivové tkáně	M00 - M99	62 825	1 062,51	20 513	346,92
Nemoci močové a pohlavní soustavy	N00 - N99	1 240	20,97	114	1,93
Těhotenství, porod a šestinedělí, stavy vzniklé v perinatálním období	O00 - O99 P00 - P96	1 593	108,09	27	1,83
Poranění, otravy	S00 - T98	15 793	267,10	3 232	54,66
Ostatní neuvedené skupiny nemocí		1 327	22,44	262	4,43
Zlínský kraj		105 556	1 785,19	27 399	463,38
ČR		2 344 291	2 296,77	662 871	649,43

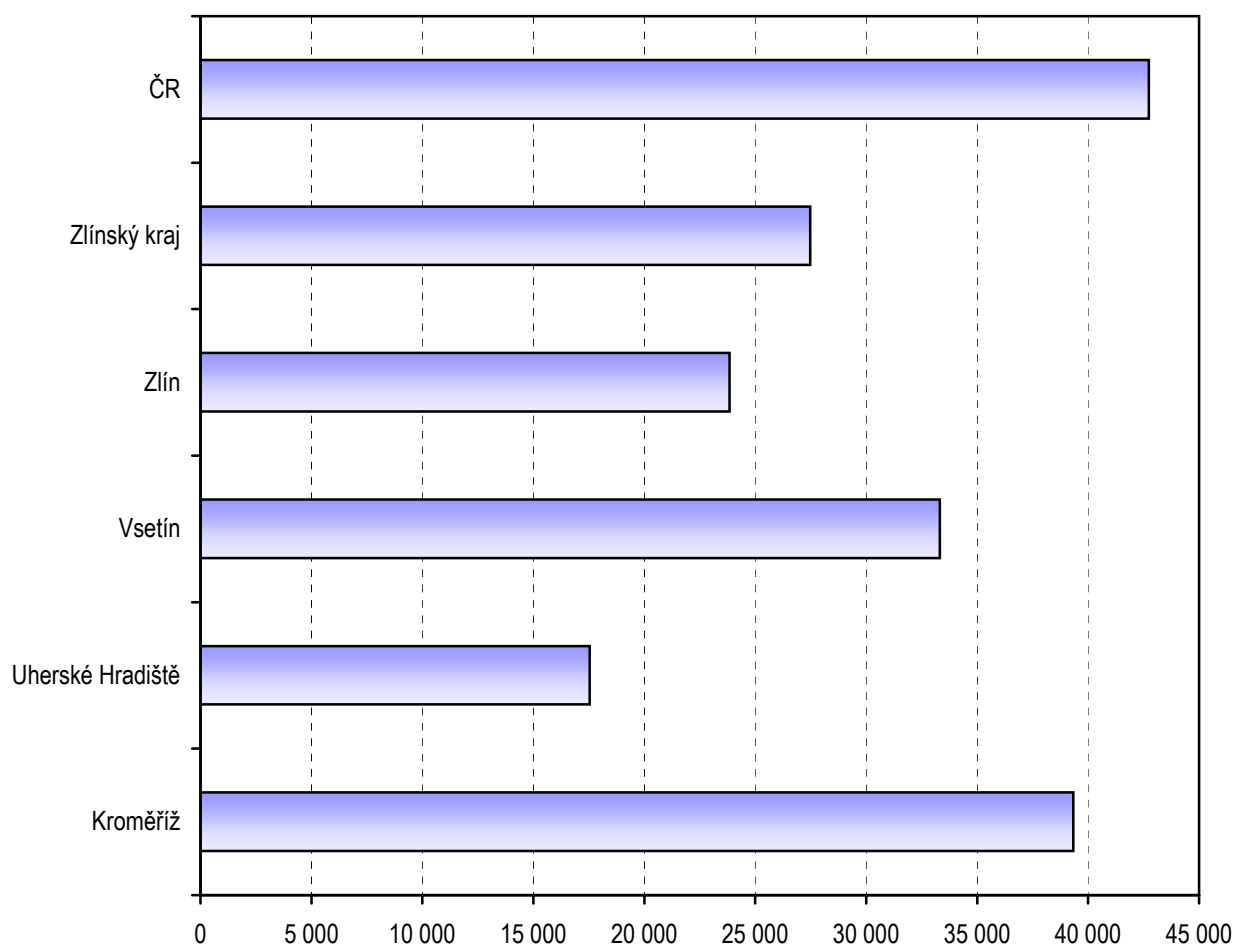
<sup>1)</sup> U dg. těhotenství, porod a šestinedělí, stavy vzniklé v perinatálním období přepočteno na 10 000 žen 15-49 let

**Struktura nově přijatých pacientů k léčbě dle vybraných skupin diagnóz**


### Počet vyšetření a výkonů v územních celcích

Území, okres	Počet vyšetření provedených			Počet výkonů provedených		
	celkem	z toho v %		celkem	z toho v %	
		lékařem	fyzioterap. a ergoterap.		lékařem	fyzioterap. a ergoterap.
Kroměříž	10 147	52,81	47,19	427 401	0,75	99,25
Uherské Hradiště	13 252	88,44	11,56	253 758	0,61	99,39
Vsetín	29 918	64,71	35,29	509 579	4,45	95,55
Zlín	49 055	60,36	39,64	520 531	11,40	88,60
Zlínský kraj	102 372	64,52	35,48	1 711 269	5,07	94,93
ČR	3 249 982	51,81	47,67	45 962 058	5,01	94,89

### Počet výkonů provedených fyzioterapeutem a ergoterapeutem na 10 tisíc obyvatel

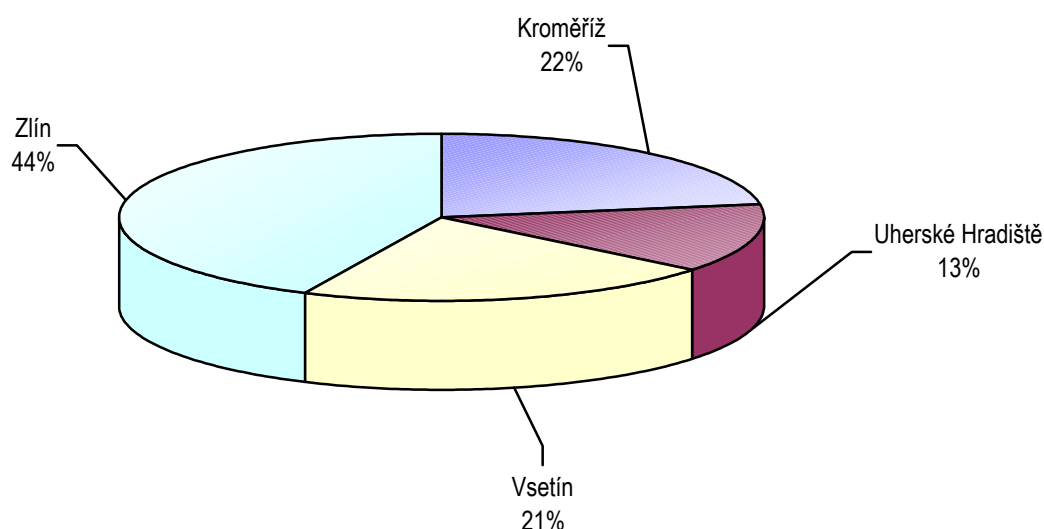




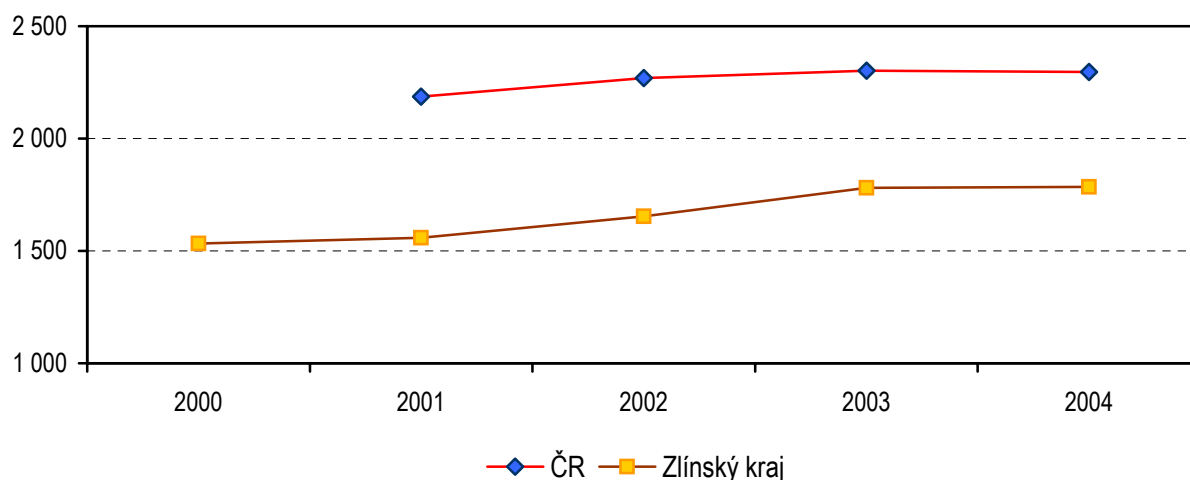
### Počet nově přijatých pacientů k léčbě v územních celcích

Území, okres	Počet nově přijatých pacientů k léčbě				
	celkem	v tom (v %)			
		ambulantně		hospitalizovaní	
		ve zdrav.	doma	na lůžkovém na ostatních	
Kroměříž	23 746	69,55	0,01	-	30,44
Uherské Hradiště	14 195	63,56	-	-	36,44
Vsetín	22 028	83,30	-	-	16,70
Zlín	45 587	93,35	-	-	6,65
Zlínský kraj	105 556	81,89	0,00	-	18,11

### Počet nově přijatých pacientů k léčbě dle okresů



### Počet pacientů nově přijatých k léčbě v letech 2000 - 2004 (relace na 10 tisíc obyvatel)



## Využívání lůžkového fondu rehabilitačních oddělení nemocnic a rehabilitačních center a zatížení zdravotnických pracovníků

Ukazatel	Nemocnice	OLÚ
	ČR	ČR
Počet oddělení	44	15
Počet pracovníků <sup>1)</sup>		
lékaři	118,68	71,69
ZPBD <sup>2)</sup> celkem	532,15	412,42
sestry <sup>2)</sup> u lůžka	476,96	363,01
ZPOD <sup>2)</sup>	174,48	199,23
Průměrný počet lůžek	1 446,71	1 662,38
Průměrný denní stav obsazených lůžek		
celkem	1 223,0	1 644,6
na 1 lékaře	10,3	22,9
na 1 sestru <sup>2)</sup> u lůžka	2,6	4,5
Počet lékařů na 100 lůžek	8,25	4,17
Počet ZPBD <sup>2)</sup> na 100 lůžek	37,01	23,99
Počet hospitalizovaných	26 367	18 184
Nemocniční letalita	1,1	1,8
Využití lůžek ve dnech	309,4	362,1
Průměrná ošetrovací doba	17,0	33,1
Prostoj lůžek <sup>3)</sup>	2,2	0,3

<sup>1)</sup> Součet úvazků

<sup>2)</sup> Zdravotničtí pracovníci dle zákona č. 96/2004 Sb.:

ZPBD - zdravotničtí pracovníci nelékaři s odbornou způsobilostí bez odborného dohledu (§ 5 - § 21)

sestra - všeobecné sestry a porodní asistentky (§ 5 - § 6)

ZPOD - zdravotničtí pracovníci nelékaři pod odborným dohledem nebo přímým vedením (§ 29 - § 42)

<sup>3)</sup> Ve dnech na 1 hospitalizovaného z lůžek schopných provozu

Seznam nemocnic s lůžkovým rehabilitačním oddělením v kraji:

nevyskytuje se

Seznam OLÚ s lůžkovým rehabilitačním oddělením v kraji:

nevyskytuje se