



# Informace ze zdravotnictví Zlínského kraje

Ústavu zdravotnických informací a statistiky  
České republiky

Brno  
29. 8. 2013

8

## Činnost oboru neurologie ve Zlínském kraji v roce 2012 *Activity in Branch Neurology in the Zlínský Region in 2012*

### Souhrn

Informace ze zdravotnictví kraje o činnosti oboru neurologie ve Zlínském kraji v roce 2012 obsahuje údaje o ambulantní péči v členění podle území, personálním zajištění, činnosti, o sledovaných osobách pro vybrané diagnózy a také základní ukazatele lůžkové péče nemocnic a odborných léčebných ústavů. Celkový počet ošetření se proti předešlému roku jen nepatrně snížil. Na jednoho léčeného pacienta připadlo v průměru 2,0 ošetření (ČR 2,4).

### Summary

*Information on health service activity in the branch of neurology in the Zlínský Region in 2012 contains data about out-patient care by district of the region, data about personnel capacity, activity, about patients followed up for selected diagnoses and also basic indicators of in-patient care in hospitals and specialized therapeutic institutes.. The total number of examinations decreased only slight against the previous year. The average number of examinations per one treated patient was 2,0 (CR 2,4).*

Podkladem pro zpracování informace jsou údaje z ročního výkazu A(MZ)1-01 o činnosti oboru neurologie, který vyplňuje od roku 2005 samostatně každé ambulantní neurologické oddělení nebo pracoviště a ambulantní dětské neurologické oddělení nebo pracoviště všech zřizovatelů, včetně ambulantních částí lůžkových zařízení. Do té doby byly údaje za neurologii vykazovány na jednoduchém výkazu a publikovány společně s údaji z ostatních oborů, pro které nebyl určen speciální oborový výkaz. Přehled lůžkové péče byl čerpán z pololetního výkazu L(MZ)1-02 o lůžkovém fondu a jeho využití. Výkazy jsou součástí Programu statistických zjišťování v ČR na příslušný rok. Formuláře výkazů a pokyny pro jejich vyplnění jsou vystaveny na [www.uzis.cz](http://www.uzis.cz).

Výkazy odevzdalo všech 32 neurologických ambulancí, které k 31.12.2012 provozovaly činnost. Z celkového průměrného ročního přepočteného počtu 33,81 lékařů jich 72 % pracovalo v samostatných ordinacích lékařů specialistů a 28 % v ambulantních částech nemocnic. Průměrný roční přepočtený počet lékařů poklesl proti minulému roku o minus 2,67 a týkal se především samostatných ordinací. Počet lékařů na 100 tisíc obyvatel kraje se tak meziročně snížil z 6,19 na 5,75 (ČR nárůst 7,79 na 8,00).

S neurologickým onemocněním se v kraji léčilo 94,3 tisíce pacientů, kterým bylo poskytnuto 185 tisíc ošetření, což představuje proti roku 2011 pokles léčených o minus 2,8 % při nepatrném poklesu ošetření. Znamená to, že jednomu pacientovi byla v průměru poskytnuta dvě ošetření za rok oproti 1,9 ošetření v roce minulém (ČR 2,4 stejně jako v předchozích letech). Na 1 000 obyvatel kraje připadá 160 pacientů s neurologickými problémy (ČR 153). Podíl léčených žen činil 56,1 % (ČR 56,4 %).

Z výše uvedeného speciálně pro děti a dorost byla určena tři dětská neurologická oddělení s průměrným počtem lékařů 2,20 a jedno dětské neurologické pracoviště při neurologickém oddělení s 0,20 lékaři. Celkem zde bylo léčeno 6 297 dětí a mladistvých, kterým bylo poskytnuto 15 028 vyšetření nebo ošetření.

Od roku 2011 bylo na roční výkaz o činnosti oboru neurologie nově zavedeno sledování čtyř vybraných onemocnění: Parkinsonova nemoc, Alzheimerova nemoc, roztroušená skleróza a epilepsie, ve třech věkových kategoriích, děti a dorost (0-19 let), produktivní věk (20-64 let) a postproduktivní věk (65 let a více). Na žádost Společnosti pro pomoc při Huntingtonově nemoci se od roku 2012 sleduje také toto onemocnění. Z vykázaných údajů vyplývá, že poměr mužů je nepatrně vyšší u epilepsie, Parkinsonovy a Huntingtonovy nemoci, ženy častěji onemocní Alzheimerovou nemocí a roztroušenou sklerózou. Počet epileptiků v přepočtu na 10 tisíc obyvatel kraje s věkem klesá. Alzheimerova nemoc se do 19 let nevyskytuje vůbec a s Parkinsonovou nemocí se léčil pouze jeden pacient. Obou onemocnění prudce přibývá u pacientů nad 65 let. Roztroušená skleróza postihuje nejvíce lidi ve věku 20-64 let. S Huntingtonovou nemocí byl vykázan jeden pacient do 19 let, 14 pacientů ve věku 20-64 let a 4 pacienti ve věku 65 a více let. Procento léčených pacientů, u kterých bylo poprvé v životě zjištěno některé ze sledovaných onemocnění, se pohybuje od 8 % do 21 %.

Neurologové v kraji měli k dispozici 14 elektroencefalografů (EEG), 7 elektromyografů (EMG) a 4 ultrasonografy. Uvádějí se přístroje, které byly v daném roce v provozu a vykazuje je to pracoviště, které je vlastní nebo má přístroj na leasing či pronajatý od výrobce, obchodní firmy nebo jiného zdravotnického zařízení. Ostatní pracoviště, která s přístrojem pracují, vykáží pouze výkony na něm provedené a počet pacientů, kteří byli daným přístrojem vyšetřeni.

Počet a využití přístrojů uvádí následující tabulka:

Přístroj	Zlínský kraj				ČR			
	počet přístrojů	počet pacientů na 1 přístroj	počet výkonů na 1 přístroj	počet výkonů na 1 pacienta	počet přístrojů	počet pacientů na 1 přístroj	počet výkonů na 1 přístroj	počet výkonů na 1 pacienta
EEG	14	695	1 114	1,6	368	627	1 174	1,9
EMG	7	1 277	6 926	5,4	239	859	6 165	7,2
EKG	-	-	-	-	49	430	667	1,6
Sono	4	706	806	1,1	99	688	973	1,4

Lůžkovou péči zajišťovala v kraji 4 nemocniční oddělení. Celkem bylo hospitalizováno 5 698 pacientů s průměrnou ošetrovací dobou 7,5 dne. Využití lůžek z maximální lůžkové kapacity činilo 272,1 dne.

Zpracovala: MUDr. Jaroslava Pazourková  
 ÚZIS ČR, Regionální pracoviště Brno  
 Vinařská 6, 603 00 Brno  
 telefon: 543 559 454, fax: 543 559 455  
 e-mail: pazourkova@uzis.cz  
<http://www.uzis.cz>

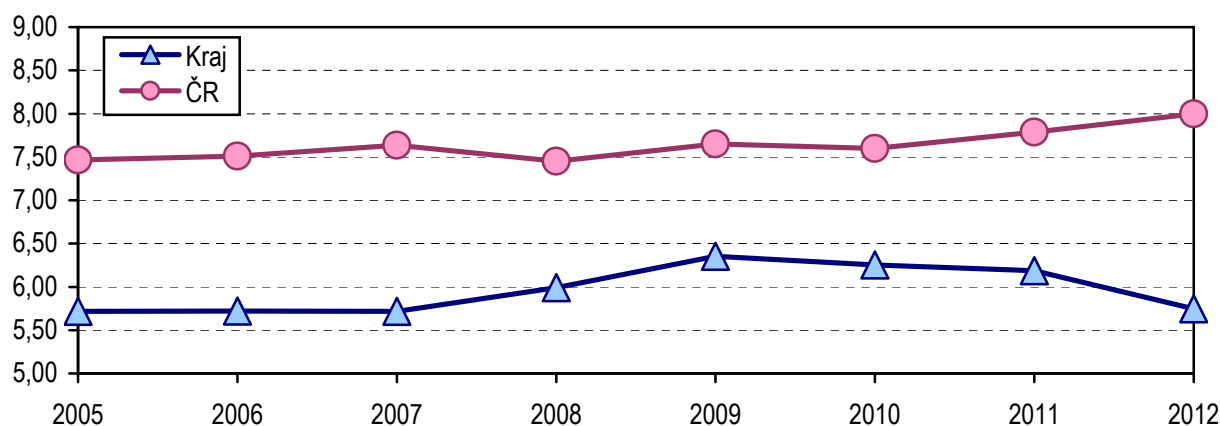
## Zajištění ambulantní péče podle druhu zdravotnických zařízení a podle území

Ukazatel	Počet ZZ a pracovišť	Počet pracovníků <sup>1)</sup>			Počet léčených pacientů		Počet ošetření - vyšetření		
		celkem	z toho		celkem	z toho ženy (v %)	celkem	na 1 lékaře	na 1 léčeného pacienta
			lékaři	ZPBD <sup>2)</sup>					
podle druhu zdravotnických zařízení									
Ambulantní část lůžkových zařízení	7	22,16	9,41	12,75	30 883	52,4	53 803	5 718	1,7
Samostatné ordinace lékařů specialistů	25	48,75	24,40	23,95	63 407	57,9	131 228	5 378	2,1
Ostatní ambulantní zařízení	-	-	-	-	-	x	-	x	x
<b>Celkem v kraji</b>	<b>32</b>	<b>70,91</b>	<b>33,81</b>	<b>36,70</b>	<b>94 290</b>	<b>56,1</b>	<b>185 031</b>	<b>5 473</b>	<b>2,0</b>
podle území									
Kroměříž	6	17,39	7,94	9,45	19 759	51,1	41 471	5 223	2,1
Uherské Hradiště	6	15,75	7,60	8,15	18 239	56,9	34 235	4 505	1,9
Vsetín	8	17,47	7,97	9,50	21 557	60,6	50 629	6 352	2,3
Zlín	12	20,30	10,30	9,60	34 735	55,7	58 696	5 699	1,7
Zlínský kraj	32	70,91	33,81	36,70	94 290	56,1	185 031	5 473	2,0
ČR	745	1 935,78	840,59	992,78	1 606 282	56,4	3 890 661	4 628	2,4

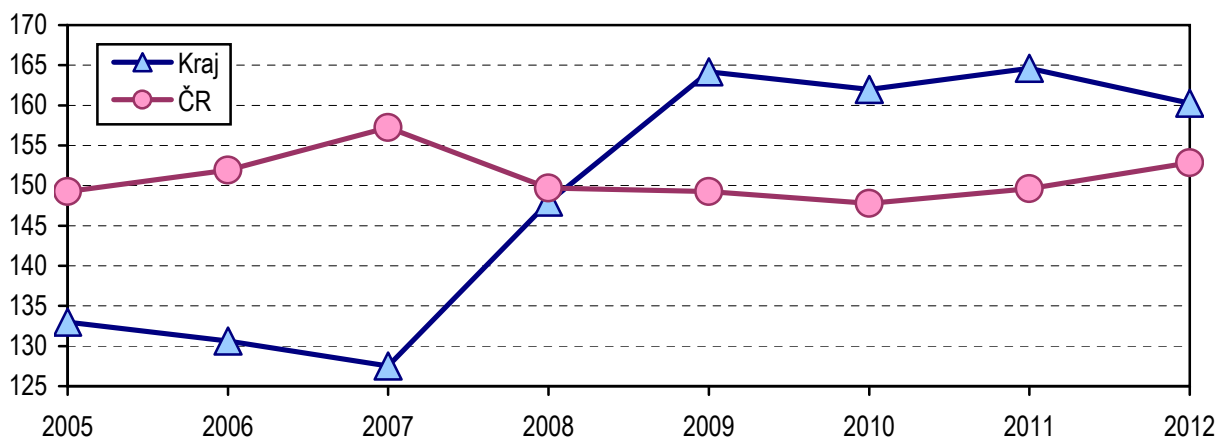
<sup>1)</sup> Průměrný roční přepočtený počet pracovníků včetně smluvních, součet úvazků lékařů, ZPBD, ZPSZ, JOP a ostatních odborných pracovníků

<sup>2)</sup> ZPBD - zdravotničtí pracovníci nelékaři s odbornou způsobilostí bez odborného dohledu dle zákona č. 96/2004 Sb., o nelékařských zdravotnických povoláních, § 5–§ 21

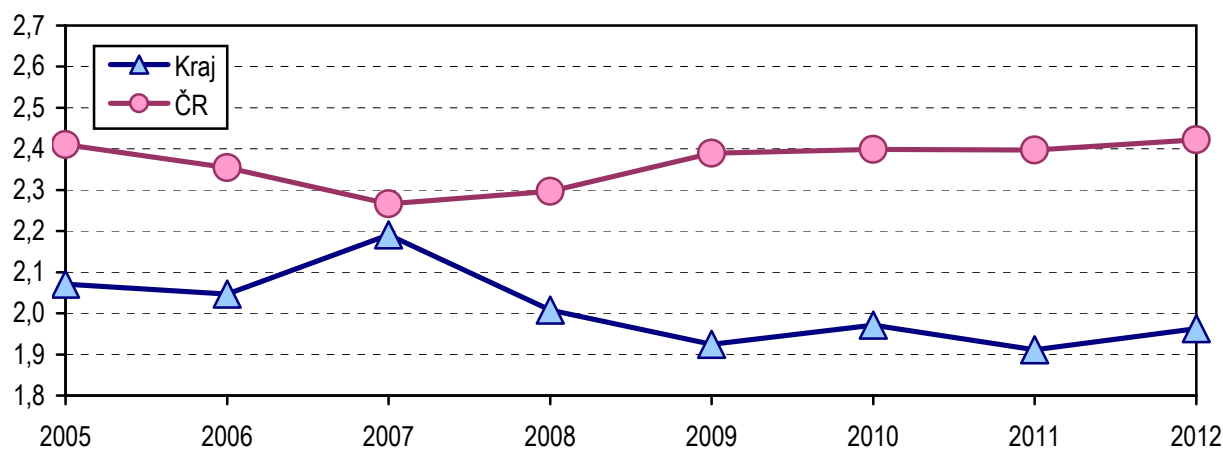
**Počet lékařů na 100 tisíc obyvatel  
v letech 2005–2012**



**Počet léčených pacientů na 1 000 obyvatel  
v letech 2005–2012**



**Počet vyšetření-ošetření na jednoho léčeného pacienta  
v letech 2005–2012**



Poznámka: Od roku 2008 se sleduje průměrný roční přepočtený počet lékařů, dříve stav k 31.12.

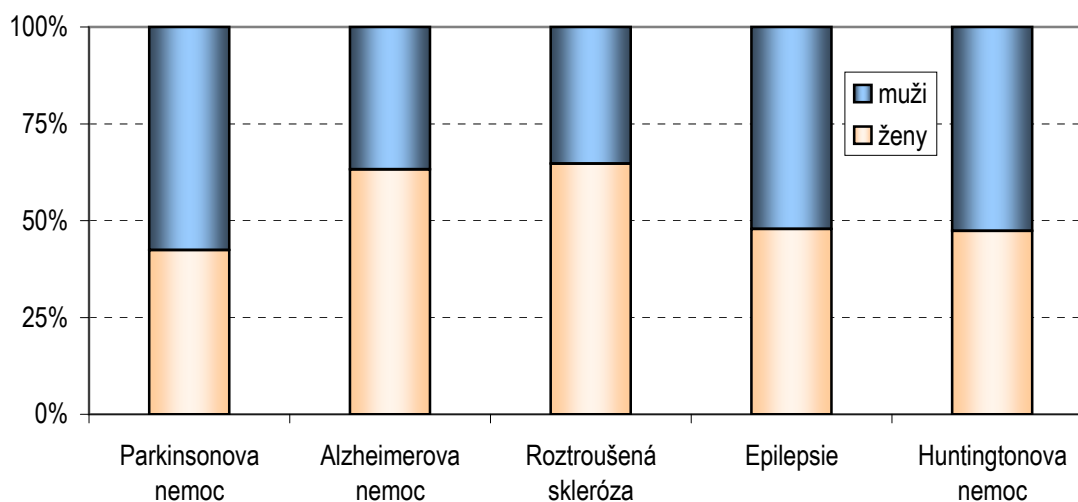
## Sledování pacienti pro vybranou diagnózu podle území

Vybraná onemocnění (diagnóza MKN-10)	Počet sledovaných onemocnění					
	celkem	z toho ve věku (v %)			z celkem (v %)	
		0–19 let	20–64 let	65 let a více	ženy	nově zjištěná onemocnění
Zlínský kraj						
Parkinsonova nemoc (G20.-)	1 465	0,1	27,2	72,7	42,4	10,4
Alzheimerova nemoc (G30.-)	732	-	16,9	83,1	63,3	18,0
Roztroušená skleróza (G35.-)	1 171	1,5	92,7	5,9	64,7	7,9
Epilepsie (G40.-)	5 872	31,8	55,1	13,2	47,9	11,1
Huntingtonova nemoc (G10.-)	19	5,3	73,7	21,1	47,4	21,1
Kroměříž						
Parkinsonova nemoc (G20.-)	353	-	11,9	88,1	43,3	9,9
Alzheimerova nemoc (G30.-)	201	-	11,4	88,6	64,7	15,9
Roztroušená skleróza (G35.-)	130	1,5	88,5	10,0	56,9	5,4
Epilepsie (G40.-)	1 174	7,8	80,4	11,8	51,3	3,5
Huntingtonova nemoc (G10.-)	4	-	-	100,0	100,0	25,0
Uherské Hradiště						
Parkinsonova nemoc (G20.-)	211	-	28,0	72,0	45,0	13,3
Alzheimerova nemoc (G30.-)	135	-	17,0	83,0	54,8	18,5
Roztroušená skleróza (G35.-)	119	3,4	82,4	14,3	69,7	10,1
Epilepsie (G40.-)	1 267	60,5	29,3	10,2	46,6	13,6
Huntingtonova nemoc (G10.-)	10	10,0	90,0	-	30,0	20,0
Vsetín						
Parkinsonova nemoc (G20.-)	451	0,2	41,2	58,5	31,5	11,5
Alzheimerova nemoc (G30.-)	114	-	43,9	56,1	63,2	29,8
Roztroušená skleróza (G35.-)	438	-	93,8	6,2	62,1	9,6
Epilepsie (G40.-)	1 249	10,2	66,8	23,1	46,0	21,5
Huntingtonova nemoc (G10.-)	3	-	100,0	-	33,3	-
Zlín						
Parkinsonova nemoc (G20.-)	450	-	24,9	75,1	51,3	8,4
Alzheimerova nemoc (G30.-)	282	-	9,9	90,1	66,3	14,5
Roztroušená skleróza (G35.-)	484	2,3	95,2	2,5	68,0	6,4
Epilepsie (G40.-)	2 182	40,3	49,7	9,9	47,8	7,7
Huntingtonova nemoc (G10.-)	2	-	100,0	-	50,0	50,0

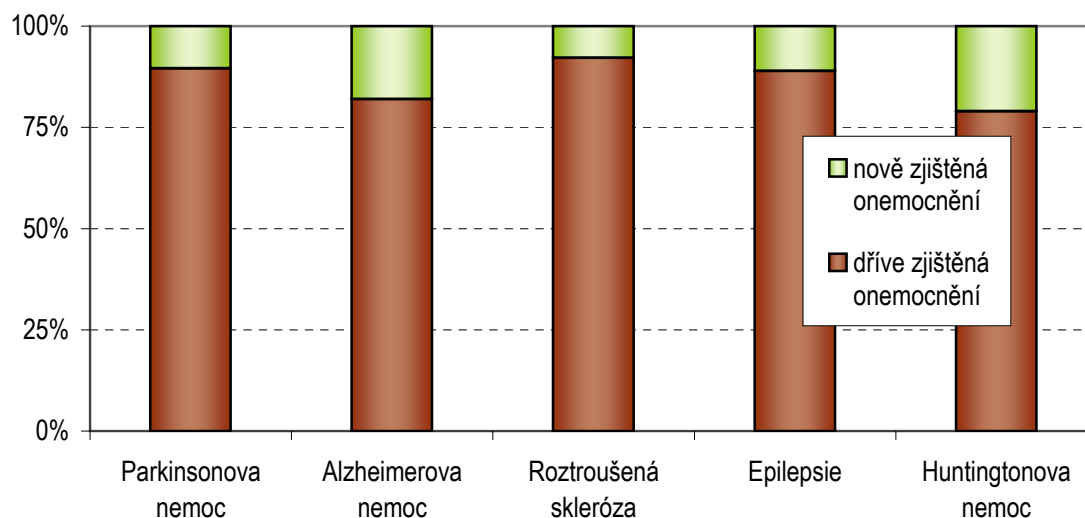
## Sledovaní pacienti pro vybranou diagnózu podle území

Vybraná onemocnění (diagnóza MKN-10)	Počet sledovaných onemocnění					
	celkem	z toho ve věku (v %)			z celkem (v %)	
		0–19 let	20–64 let	65 let a více	ženy	nově zjištěná onemocnění
	ČR					
Parkinsonova nemoc (G20.-)	26 680	0,1	24,7	75,3	45,9	13,8
Alzheimerova nemoc (G30.-)	10 861	0,0	14,6	85,4	54,7	19,7
Roztroušená skleróza (G35.-)	26 846	1,6	87,2	11,2	69,0	13,1
Epilepsie (G40.-)	84 918	22,1	63,7	14,2	45,2	12,9
Huntingtonova nemoc (G10.-)	444	0,7	75,5	23,9	51,4	21,4

### Struktura sledovaných pacientů podle pohlaví



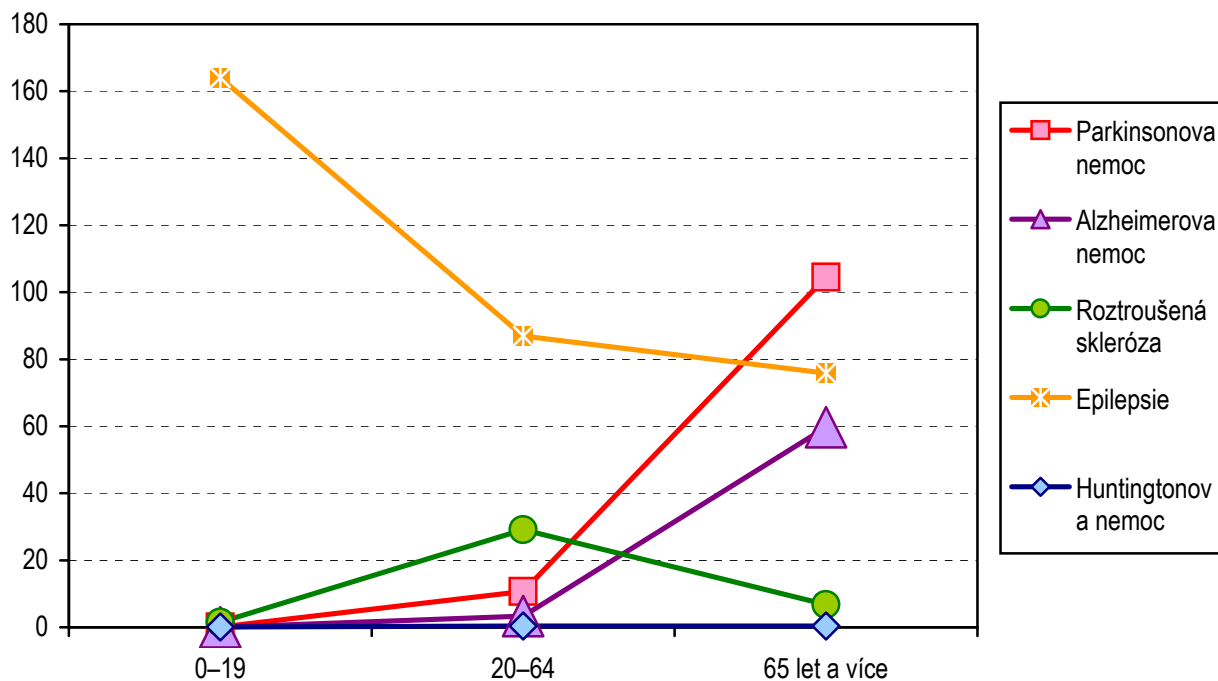
### Podíl nově zjištěných sledovaných onemocnění



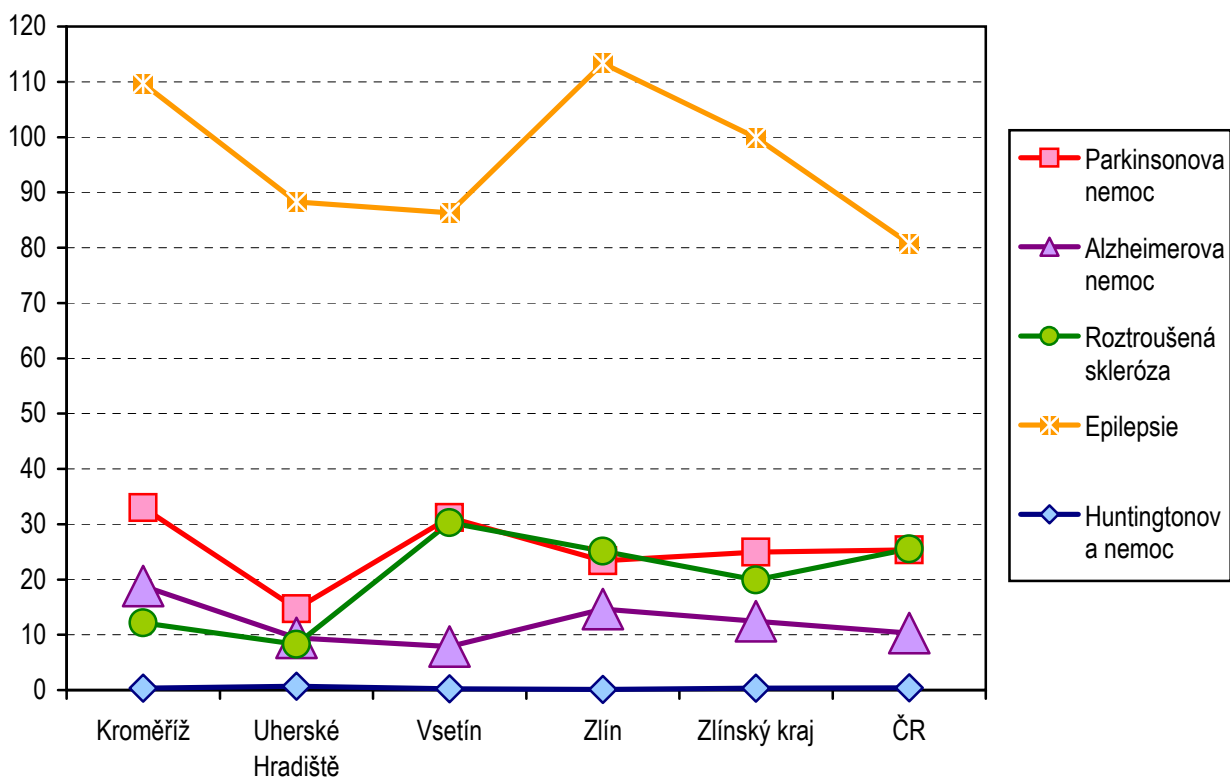
### Sledovaní pacienti pro vybranou diagnózu na 10 tisíc obyvatel podle věkových skupin a území

Území	Počet sledovaných onemocnění				
	Parkinsonova nemoc (G20.-)	Alzheimerova nemoc (G30.-)	Roztroušená skleróza (G35.-)	Epilepsie (G40.-)	Huntingtonova nemoc (G10.-)
	na 10 tisíc obyvatel ve věku 0–19 let				
Kroměříž	-	-	0,98	44,46	-
Uherské Hradiště	-	-	1,46	279,27	0,36
Vsetín	0,35	-	-	43,89	-
Zlín	-	-	2,99	239,02	-
Zlínský kraj	0,09	-	1,50	164,05	0,09
ČR	0,09	0,01	2,05	90,44	0,01
	na 10 tisíc obyvatel ve věku 20–64 let				
Kroměříž	6,18	3,39	16,93	139,01	-
Uherské Hradiště	6,49	2,53	10,78	40,83	0,99
Vsetín	20,35	5,47	44,97	91,25	0,33
Zlín	9,18	2,30	37,81	88,98	0,16
Zlínský kraj	10,72	3,33	29,16	86,91	0,38
ČR	9,85	2,37	35,04	81,02	0,50
	na 10 tisíc obyvatel ve věku 65 let a více				
Kroměříž	167,03	95,60	6,98	74,65	2,15
Uherské Hradiště	60,41	44,51	6,76	51,27	-
Vsetín	108,44	26,29	11,09	118,30	-
Zlín	100,08	75,21	3,55	64,25	-
Zlínský kraj	104,52	59,67	6,77	75,86	0,39
ČR	113,60	52,46	17,08	68,37	0,60
	na 10 tisíc obyvatel celkem				
Kroměříž	32,99	18,79	12,15	109,72	0,37
Uherské Hradiště	14,70	9,41	8,29	88,30	0,70
Vsetín	31,17	7,88	30,27	86,33	0,21
Zlín	23,37	14,65	25,14	113,33	0,10
Zlínský kraj	24,93	12,46	19,93	99,92	0,32
ČR	25,37	10,33	25,53	80,75	0,42

**Počet sledovaných onemocnění  
na 10 tisíc obyvatel kraje dané věkové skupiny**



**Počet dispenzarizovaných pacientů  
na 10 tisíc obyvatel podle území**





## Využití lůžkového fondu na odděleních neurologie v lůžkových zařízeních a zatížení zdravotnických pracovníků

Ukazatel	Nemocnice				Odborné léčebné ústavy	
	neurologie		dětská neurologie		kraj	ČR
	kraj	ČR	kraj	ČR		
Počet oddělení	4	76	-	4	-	4
Počet pracovníků <sup>1)</sup>						
lékaři	28,26	559,59	-	33,26	-	9,19
ZPBD <sup>2)</sup> celkem	75,75	1 436,29	-	52,49	-	55,20
Průměrný počet lůžek	156,24	2 935,93	-	108,92	-	148,00
Průměrný denní stav obsazených lůžek						
celkem	116,1	2 034,6	-	70,0	-	123,9
na 1 lékaře	3,9	3,7	-	2,2	-	12,9
Počet lékařů na 100 lůžek	19,09	19,16	x	33,94	x	6,21
Počet ZPBD <sup>2)</sup> na 100 lůžek	51,18	49,17	x	53,56	x	37,30
Počet hospitalizovaných	5 698	112 886	-	5 381	-	1 048
Nemocniční letalita	24,6	22,7	-	-	-	53,2
Využití lůžek ve dnech	272,1	253,6	-	235,3	-	306,5
Průměrná ošetrovací doba	7,5	6,6	-	4,8	-	43,3
Prostoj lůžek <sup>3)</sup>	1,9	2,5	-	2,1	-	4,4

<sup>1)</sup> Součet úvazků vč. smluvních pracovníků k 31.12.

<sup>2)</sup> ZPBD - zdravotničtí pracovníci nelékaři s odbornou způsobilostí bez odborného dohledu (§ 5–§ 21) dle zák. č. 96/2004 Sb.

<sup>3)</sup> Ve dnech na 1 hospitalizovaného z lůžek schopných provozu

Seznam nemocnic s lůžkovým neurologickým oddělením v kraji:

Kroměřížská nemocnice a.s.

Uherskohradištská nemocnice a.s.

Vsetínská nemocnice a.s.

Krajská nemocnice T. Bati a.s.

V kraji není žádná nemocnice s dětským neurologickým oddělením

V kraji není žádný odborný léčebný ústav s neurologickým oddělením