



# Informace ze zdravotnictví Zlínského kraje

Ústavu zdravotnických informací a statistiky  
České republiky

Brno  
20. 9. 2013

# 10

## Činnost oboru radiologie a zobrazovacích metod ve Zlínském kraji v roce 2012

*Activity of section of Radiology and Visual Methods  
in the Zlínský Region in 2012*

### Souhrn

Informace ze zdravotnictví kraje o činnosti oboru radiologie a zobrazovacích metod v Zlínském kraji v roce 2012 obsahuje údaje o personálním zajištění a o počtu různých druhů vyšetření dle územního členění a podle druhu zdravotnického zařízení. Činnost v oboru zajišťovalo 69 lékařů a 156 ostatních odborných zdravotnických pracovníků. Na odděleních a pracovištích radiologie bylo provedeno 673 tisíc vyšetření.

### Summary

*Information on health service activity in the branch of X-ray diagnostics in the Zlínský Region in 2012 contains data about personnel capacity and the numbers of selected types of examinations by districts of the region and by type of establishment. . Activities of section radiology were provided by 69 physicians and 156 other health care professionals. There were 673 thousand examinations performed in departments of radiology.*

Podkladem pro zpracování informace jsou údaje z ročního výkazu o činnosti oboru, který vyplňuje každé ambulantní oddělení (pracoviště) oboru radiologie a zobrazovací metody všech zřizovatelů, včetně ambulantních částí lůžkových zařízení. Výkazy jsou součástí Programu statistických zjišťování Ministerstva zdravotnictví v ČR na rok 2012. Formuláře výkazů a závazné pokyny jsou vystaveny na internetu [www.uzis.cz](http://www.uzis.cz).

V roce 2012 zabezpečovalo podle Registru zdravotnických zařízení ve Zlínském kraji odbornou péči oboru radiologie a zobrazovací metody 22 zdravotnických zařízení, včetně odloučených pracovišť. Uvedené hodnoty v tabulkách, grafech a údaje komentované v textu jsou vypočítány z dat těch zdravotnických zařízení, která splnila svou zpravodajskou povinnost a odevzdala vyplněný roční výkaz o činnosti. V roce 2012 tuto povinnost splnilo všech 22 zařízení.

Ambulantní péči v oboru radiologie a zobrazovací metody zajišťovalo ve Zlínském kraji 69,20 lékařů, včetně 7,12 lékařů smluvních, 6,30 vysokoškolsky vzdělaných odborných pracovníků, 130,43 zdravotnických pracovníků nelékařů s odbornou způsobilostí bez odborného dohledu (ZPBD), z toho 102,54 radiologických asistentů v průměrném ročním přepočteném počtu, včetně smluvních pracovníků. Od roku 2008 se na výkazech sledují pracovníci jako průměrný roční přepočtený počet, který výstižněji charakterizuje kapacitní zajištění jednotlivých ambulancí, zvláště v případech ukončení a zahájení činnosti nebo

většího pohybu pracovníků v průběhu roku. Je to součet přepočteného počtu pracovníků za jednotlivé měsíce dělený počtem měsíců sledovaného období.

Činnost tohoto oboru byla převážně zajištěna na devíti pracovištích v ambulantních částech lůžkových zdravotnických zařízeních, kde bylo soustředěno 79 % lékařů a provedeno 70 % všech vyšetření. Obor dále zajišťovalo 12 pracovišť samostatných ordinací lékařů specialistů s 20 % lékařů, kteří se na počtu vyšetření podíleli 30 %, a ostatní ambulantní zařízení s necelým procentem lékařů a zanedbatelným počtem vyšetření.

V roce 2007 se změnila kódy vykazovaných výkonů v radiologii z kódů podle číselníku VZP na kódy ERTN\_CZ podle radiologické společnosti. Potíže s vykazováním nových kódů přetrvávají u některých zdravotnických zařízení dodnes. V kraji bylo v roce 2012 provedeno 683 tisíc výkonů v rámci 673 tisíc vyšetření, z toho 64 % u ambulantně léčených osob, zbytek 36 % u hospitalizovaných pacientů. Na jednoho obyvatele kraje připadlo průměrně 1,1 vyšetření (ČR 1,3), což je přibližně stejné jako v roce 2011. Z hlediska okresní diferenciací jsou počty vyšetření na jednoho obyvatele srovnatelné. Dostupnost péče vyjádřená počtem lékařů na 10 tisíc obyvatel byla nejnižší v okrese Uherské Hradiště (0,93 na 10 tisíc obyvatel) a nejvyšší v okrese Zlín (1,41).

Jedním z faktorů ovlivňujících činnost zdravotnických zařízení v oboru radiologie a zobrazovacích metod je přístrojové vybavení. V průběhu roku 2012 bylo provedeno celkem 673 458 vyšetření. Z 63 % se jednalo o vyšetření konvenční RTG a z 19 % o ultrazvuková vyšetření. Meziročně zůstal absolutní počet vyšetření na stejné úrovni jako v roce 2011. Vytíženost lékařů v kraji, 9 732 vyšetření na jeden úvazek lékaře, je o téměř 4 % vyšší, než je průměr za ČR (9 386).

Z hlediska územního členění byla dostupnost některých vyšetření rovnoměrně zajištěna, v okrese Kroměříž a Vsetín však stále nelze provádět vyšetření MR. Ostatní sledované druhy vyšetření jsou dostupné ve všech okresech kraje.

Je třeba upozornit, že ultrasonografická vyšetření jsou prováděna také na pracovištích jiných oborů, např. v gynekologických ordinacích.

Zpracovala:

Renata Dobešová

ÚZIS ČR, Regionální pracoviště Brno

Vinařská 6, 603 00 Brno

tel.: 543 559 451, fax: 543 559 455

e-mail: [dobesova@uzis.cz](mailto:dobesova@uzis.cz)

[www.uzis.cz](http://www.uzis.cz)

## Personální zajištění dle druhu zdravotnických zařízení a dle území

Druh zdravotnického zařízení	Počet ZZ a pracovišť	Počet pracovníků <sup>1)</sup>			
		lékaři	ZPBD <sup>2)</sup>		ZPSZ a JOP <sup>2)</sup>
			celkem	z toho radiolog. asistenti	
dle druhu zařízení					
Ambulantní část lůžkových ZZ	9	54,78	100,26	77,49	6,00
Samostatné ordinace lékařů specialistů	12	14,12	29,57	24,45	0,30
Ostatní ambulantní zařízení	1	0,30	0,60	0,60	-
Zlínský kraj	22	69,20	130,43	102,54	6,30
dle území (okresu)					
Kroměříž	4	12,57	23,87	19,28	-
Uherské Hradiště	3	13,30	24,50	22,20	1,00
Vsetín	7	16,16	30,44	23,94	0,20
Zlín	8	27,17	51,62	37,12	5,10
Zlínský kraj	22	69,20	130,43	102,54	6,30

<sup>1)</sup> Průměrný roční přepočtený počet pracovníků celkem (vč. smluvních) - z odevzdaných ročních výkazů A(MZ)1-01

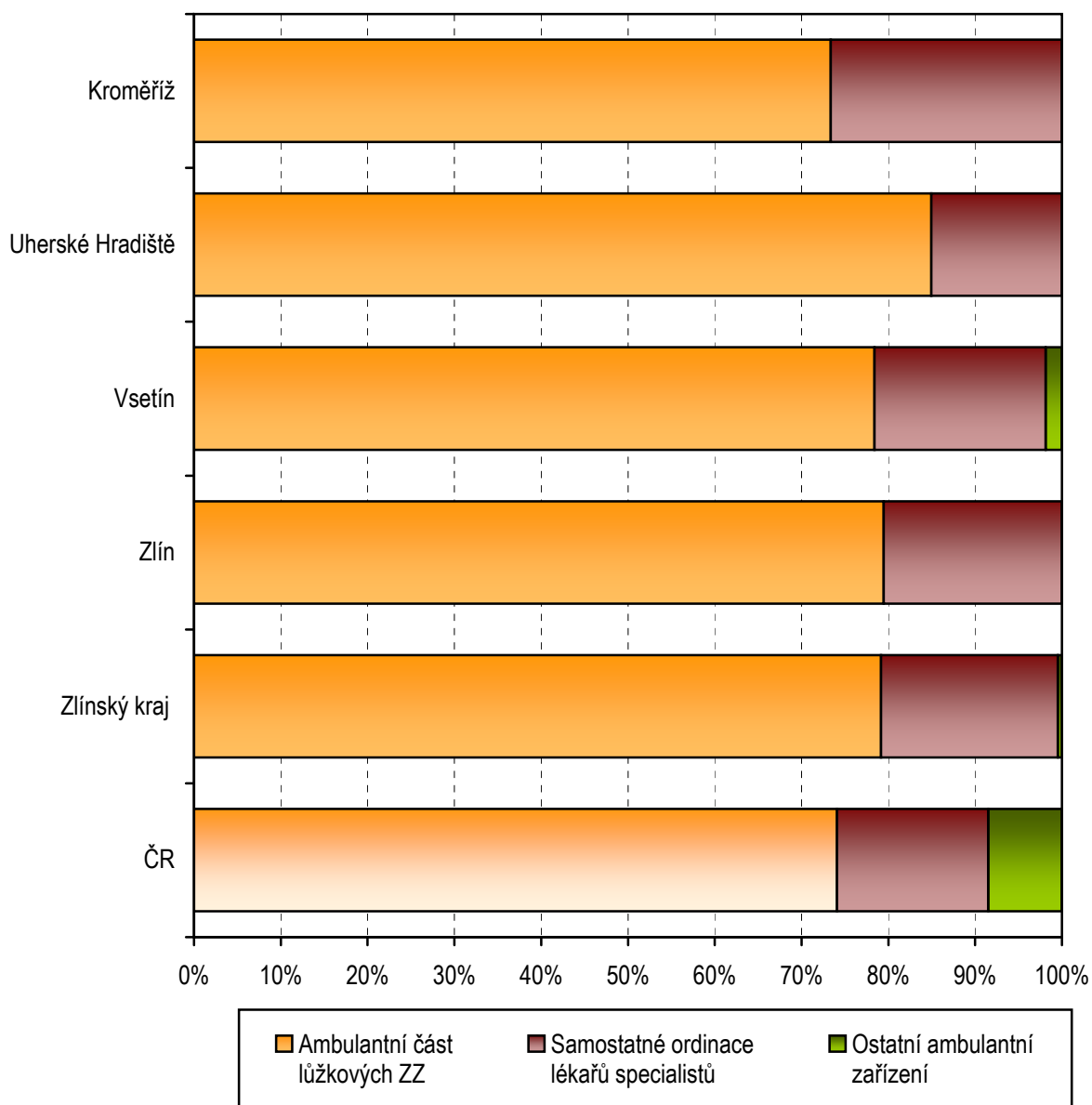
<sup>2)</sup> Zdravotničtí pracovníci dle zákona č. 96/2004 Sb.:

ZPBD - zdravotničtí pracovníci nelékaři s odbornou způsobilostí bez odborného dohledu § 5–§ 21a

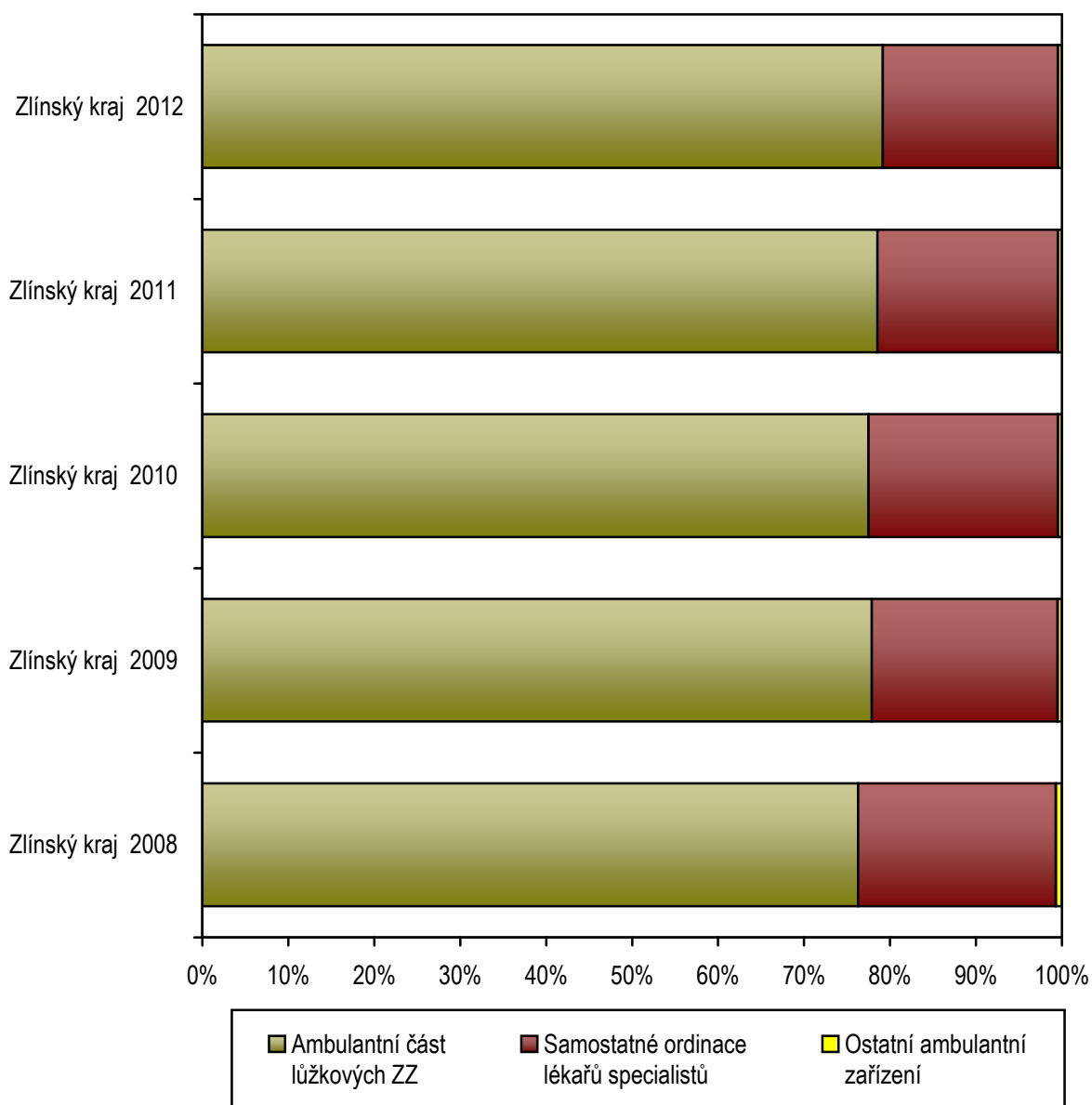
ZPSZ - zdravotničtí pracovníci nelékaři s odbornou a specializovanou způsobilostí bez odborného dohledu § 22–§ 28

JOP - jiní odborní pracovníci ve zdravotnictví § 43

### Zastoupení ambulantních lékařů v okresech dle druhu zdravotnických zařízení v roce 2012



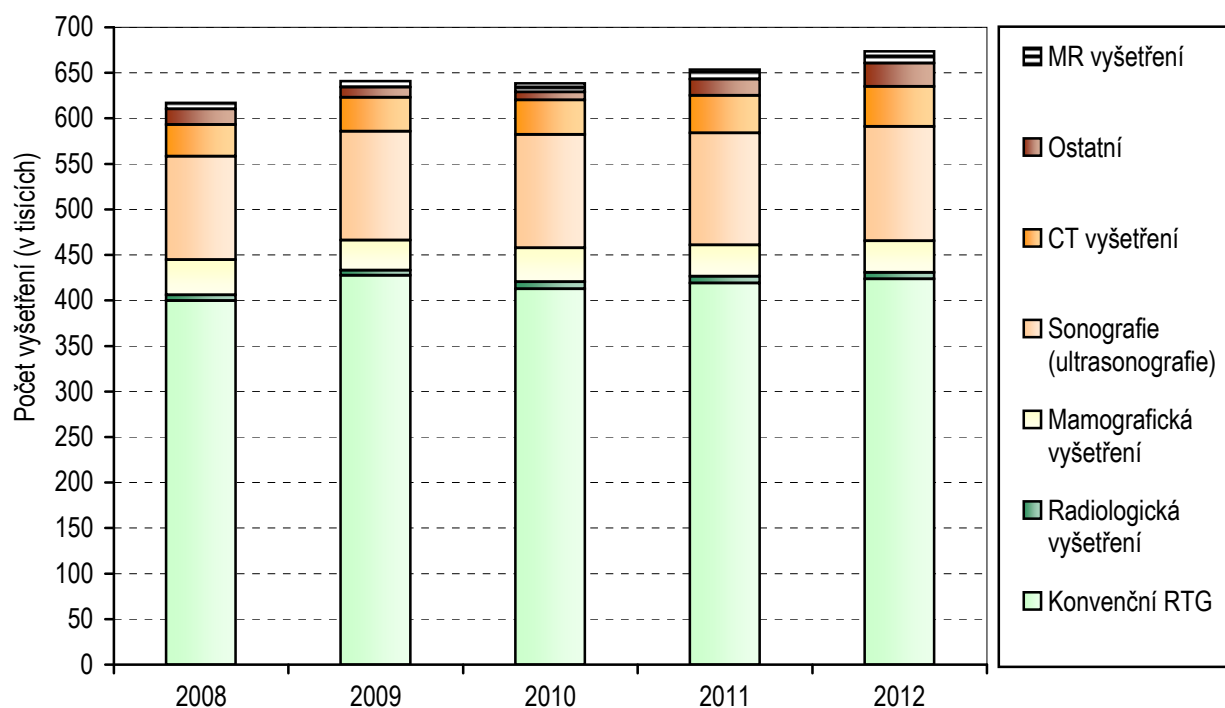
### Zastoupení ambulantních lékařů v kraji dle druhu zdravotnických zařízení v letech 2008–2012



### Struktura počtu vyšetření dle druhu vyšetření a druhu zdravotnických zařízení

Druh vyšetření	Počet vyšetření				
	celkem	na 10 tis. obyvatel	z toho v (%)		
			ambulantní části lůžkových ZZ	samostatných ordinacích lékařů specialistů	ostatních ambulantních ZZ
Konvenční RTG	423 710	7 202,3	70,45	29,29	0,26
Radiologická vyšetření	7 009	119,1	57,57	42,43	-
Mamografická vyšetření	34 844	592,3	41,80	58,20	-
UZ (ultrasonografická) vyšetření	125 569	2 134,4	57,77	42,23	-
CT vyšetření	43 970	747,4	100,00	-	-
MR vyšetření	12 766	217,0	100,00	-	-
Intervenční výkony	1 166	19,8	100,00	-	-
Jiná	24 424	415,2	98,56	1,44	-
Zlínský kraj	673 458	11 447,5	70,03	29,81	0,16
ČR	14 223 749	13 534,5	70,70	18,51	10,79

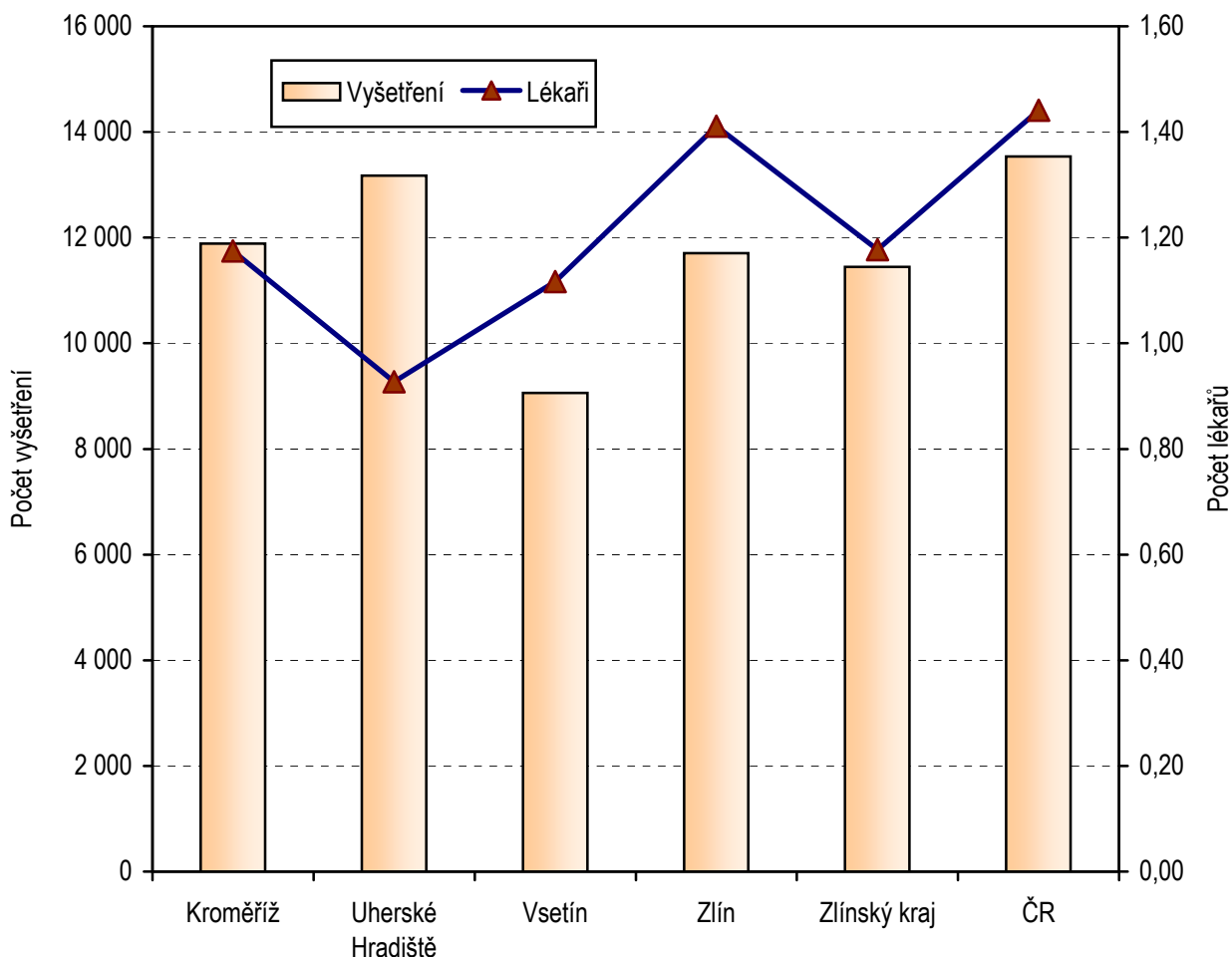
### Vývoj počtu vyšetření v letech 2008–2012



## Činnost radiologických oddělení a pracovišť dle území

Území, okres	Počet provedených vyšetření		Počet vykázaných výkonů u pacientů			
	absolutně	na úvazek lékaře	hospitalizovaných		ambulantně léčených	
			absolutně	na 100 obyv.	absolutně	na 100 obyv.
Kroměříž	127 391	10 135	64 815	60,5	62 576	58,4
Uherské Hradiště	189 190	14 225	90 282	62,9	97 852	68,1
Vsetín	131 288	8 124	26 377	18,2	120 948	83,5
Zlín	225 589	8 303	66 762	34,7	153 028	79,4
Zlínský kraj	673 458	9 732	248 236	42,2	434 404	73,8
ČR	14 223 749	9 386	3 902 955	37,1	10 238 975	97,4

Počet lékařů a vyšetření na 10 tisíc obyvatel dle okresů



## Nejčastější výkony na radiologických odděleních a pracovištích v roce 2012

Kód ERTN_CZ (1. a 2. stupeň)	Název výkonu	Počet výkonů			
		celkem		z toho pro (v %)	
		absolutně	podíl (v %)	ústavní péči	ambulantní péči
01.01	Konvenční RTG - hrudník	127 902	18,7	44,9	55,1
01.03	Konvenční RTG - vyšetření u lůžka	1 374	0,2	99,3	0,7
01.04	Konvenční RTG - vyšetření na operačním a zákrokovém sále	11 552	1,7	88,6	11,4
01.05	Konvenční RTG - kostní radiologie (prostý snímek lebky a obličejového skeletu)	30 562	4,5	19,5	80,5
01.06	Konvenční RTG -ortopantomografická cefalometrie	3 550	0,5	0,1	99,9
01.07	Konvenční RTG - páteř	70 826	10,4	25,3	74,7
01.10	Konvenční RTG - horní končetina	74 663	10,9	29,0	71,0
01.11	Konvenční RTG - dolní končetina	103 172	15,1	34,7	65,3
01.13	Konvenční RTG - břicho	14 117	2,1	42,5	57,5
02.01	Radiologie trávicí trubice	1 458	0,2	57,0	40,9
02.08	Uroradiologie	1 748	0,3	43,5	56,5
03.01	Mamografie - prsa	29 584	4,3	4,0	96,0
05.01	Ultrasonografie	115 190	16,9	31,3	68,7
05.02	Ultrasonografie -Dopplerovská ultrasonografie	9 331	1,4	13,6	86,4
06.01	CT mozku	16 714	2,4	52,3	47,7
06.02	CT mozku, kosti spánkové a obličeje	1 717	0,3	50,6	49,4
06.03	CT páteře	6 602	1,0	32,6	67,4
06.06	CT hrudníku, břicha a pánve	14 435	2,1	52,4	47,6
06.08	CT vaskulární	2 587	0,4	73,0	27,0
08.02	MR mozku, kosti spánkové a obličeje	5 493	0,8	31,7	68,3
08.04	MR páteře	4 073	0,6	17,3	82,7
08.05	Pediatrická MR neurodiagnostická	1 525	0,2	32,7	67,3
12.03	Konzultace, diagnostika prostřednictvím teleradiologie	9 599	1,4	100,0	0,0
12.05	Klinická vizita	7 062	1,0	100,0	0,0
12.06	Konzultace s radiologem	7 739	1,1	89,2	10,8
	Ostatní	10 096	1,5	40,3	59,7
	Výkony celkem	682 640	100,0	36,4	63,6