



Informace ze zdravotnictví Zlínského kraje

Ústavu zdravotnických informací a statistiky
České republiky

Brno
23. 8. 2014

3

Činnost oboru diabetologie ve Zlínském kraji v roce 2013

Activity in Branch Diabetology in the Zlinsky Region in 2013

Souhrn

Informace ze zdravotnictví Zlínského kraje podává přehled o počtu diabetologických ordinací a jejich personálním zabezpečení, počtu ošetření-vyšetření, počtu léčených pacientů, komplikací provázejících onemocnění a o léčbě. V roce 2013 se s diabetem léčilo 61 972 pacientů, což představuje 1 057 na 10 tisíc obyvatel. Proti roku 2012 je to o 1 841 léčených pacientů více.

Summary

Information on health service in the Zlinsky region presents the survey about the numbers of diabetologist's consultation rooms and their personnel garniture, numbers of treatments-examinations, number of treated patients, complications incident the illnesses and therapy. There were in 2013 the number of patients treated for diabetes 61 972, 1 057 per ten thousand inhabitant. This is about 1 841 treated patients more than in 2012.

Diabetes mellitus patří k závažným rizikovým faktorům kardiovaskulárních onemocnění, která jsou dlouhodobě nejčastější příčinou úmrtí v zemích evropského regionu.

Podkladem pro zpracování informace je roční výkaz o činnosti oboru diabetologie, který vyplňuje každá diabetologická ordinace, včetně ambulantních částí nemocnic, ve zdravotnických zařízeních všech zřizovatelů. Výkaz dále vyplňuje ordinace praktického lékaře pro dospělé, která diabetiky aktivně léčí. Výkaz je součástí Programu statistických zjišťování v České republice, který byl sestaven v souladu se zákonem č. 89/1995 Sb., o státní statistické službě, ve znění pozdějších předpisů. Formulář výkazu a pokyny pro vyplnění pro aktuální rok jsou vystaveny na internetu www.uzis.cz. Počet obyvatel pro výpočet ukazatelů byl získán z dostupných zdrojů ČSÚ.

Zpravodajskou povinnost mělo 24 diabetologických ordinací, vyplněný výkaz odevzdalo 24 zpravodajských jednotek, tj. 100 %. Z výkazů vyplněných praktickými lékaři pro dospělé vyplynulo, že z 290 ordinací praktických lékařů pro dospělé se jich podílelo na aktivní léčbě diabetiků 115, tj. 40 %.

Péči o diabetiky zajišťovalo v kraji 22,02 lékařů a 29,55 zdravotnických pracovníků s odbornou způsobilostí bez odborného dohledu (dále ZPBD), uvádí se průměrný roční přepočtený počet pracovníků celkem, včetně smluvních. Proti roku 2012 počet odborných diabetologických ordinací narostl o jedno zdravotnické zařízení a počet lékařů vzrostl o 0,17, počet ZPBD také vzrostl o 1,40.

Během roku bylo provedeno 152 tisíc ošetření a v průměru připadlo v kraji na jeden úvazek lékaře 6 918 ošetření (ČR 6 166), v okresech to bylo od 5 329 ošetření v okrese Uherské Hradiště až po 9 142 ošetření v okrese Kroměříž.

Ke konci roku se s diabetem léčilo 61 972 osob, z toho 91 % v diabetologických ordinacích a 9 % u praktických lékařů pro dospělé. Ženy tvoří přes polovinu léčených osob; na 10 tisíc žen v kraji připadlo 1 153 léčených diabetiček (ČR 841), na 10 tisíc mužů 957 léčených diabetiků (ČR 798). Nově diagnostikovaná onemocnění se podílela na celkovém počtu léčených mužů 5 % a na celkovém počtu žen 6 %. Na 10 tisíc osob podle pohlaví bylo nově přijato k léčbě 66 žen (ČR 71) a 49 mužů (ČR 67), nejvíce v okrese Zlín, 91 žen a 57 mužů. Z evidovaných diabetiků zemřelo v kraji v průběhu roku 823 žen a 829 mužů.

Lékaři diabetologové a praktičtí lékaři pro dospělé léčili 4 071 pacientů s diabetem I. typu (E10), 57 158 pacientů s diabetem II. typu (E11) a 743 pacientů se sekundárním diabetem (E13). Abnormální test glukózové tolerance (R73.0) byl zjištěn u 7 395 osob.

Z celkového počtu léčených diabetiků byla více než čtvrtina postižena některou ze sledovaných diabetických komplikací. Diabetická nefropatie činila 31 % všech komplikací a trpělo jí v kraji 5 279 léčených osob. Diabetická retinopatie komplikovala základní onemocnění 7 658 osobám a podílela se tak na komplikacích 44 %. Slepota bylo postiženo 113 osob. Další diabetickou komplikací je diabetická noha, která se vyskytla u 4 291 osob a tvořila 25 % všech komplikací. Jedná se o syndrom se závažným narušením tkání nohy v důsledku porušení cévního zásobování a jeho konečným následkem může být amputace, která postihla 907 léčených osob, tj. 21 % z výskytu diabetické nohy. Komplikace se vyskytly u 65 % osob s diabetem I. typu, u 25 % osob s diabetem II. typu a u 10 % osob se sekundárním diabetem.

Od roku 2011 došlo ke změně ve vykazování léčby diabetu. Nově se sleduje počet jednotlivých způsobů léčby (počet léčeb) naordinovaných k léčbě diabetu rozlišených podle typu onemocnění a podle věku. Jeden pacient může být léčen více léčbami současně (s výjimkou pouze dietní léčby, vykazuje se samostatně). Vykazuje se každá naordinovaná léčba, která byla předepsána k pravidelnému užívání alespoň na dobu 1 měsíce.

S diagnózou diabetes mellitus I. typu (E10) se léčilo 35 dětí do 14 let a 26 mladistvých ve věku 15–19 let, všichni v odborných diabetologických ordinacích. Všechny děti a mladiství byli léčeni inzulinem. Konvenčně byla naordinována 1 léčba, 46 léčeb intenzifikovaně a 14 léčeb inzulinovou pumpou.

Zpracovala: Ivana Karasová
ÚZIS ČR, Regionální pracoviště Brno
Vinařská 6, 603 00 Brno
telefon: 543 559 453
e-mail: ivana.karasova@uzis.cz
<http://www.uzis.cz>

Personální zajištění a počet ošetření

Území	Počet ZZ a pracovišť ¹⁾	Počet pracovníků ²⁾		Počet ošetření - vyšetření ⁴⁾	
		lékaři	ZPBD ³⁾	celkem	na 1 lékaře
Kroměříž	22	2,69	3,70	24 592	9 142
Uherské Hradiště	36	4,87	5,90	25 954	5 329
Vsetín	36	4,75	5,25	27 954	5 885
Zlín	45	9,71	14,70	73 824	7 603
Zlínský kraj	139	22,02	29,55	152 324	6 918
ČR	3 427	365,68	411,37	2 254 757	6 166

Personální zajištění a počet ošetření v kraji v letech 2006–2013

Rok	Počet ZZ a pracovišť ¹⁾	Počet pracovníků ⁵⁾		Počet ošetření - vyšetření ⁴⁾	
		lékaři	ZPBD ³⁾	celkem	na 1 lékaře
Zlínský kraj 2006	79	19,76	25,54	154 195	7 803
Zlínský kraj 2007	83	17,58	24,20	158 672	9 026
Zlínský kraj 2008	84	20,11	24,90	165 367	8 223
Zlínský kraj 2009	87	21,18	24,89	168 417	7 952
Zlínský kraj 2010	87	20,50	26,35	163 365	7 969
Zlínský kraj 2011	106	20,03	25,53	162 640	8 120
Zlínský kraj 2012	108	21,85	28,15	149 839	6 858
Zlínský kraj 2013	139	22,02	29,55	152 324	6 918

¹⁾ Diabetologické ordinace a ordinace PL poskytující diabetologickou péči, které odevzdaly vyplněný roční výkaz o činnosti

²⁾ Průměrný roční přepočtený počet - pouze pracovníci v odborných diabetologických ordinacích, vč. smluvních.
Nejsou zahrnuty úvazky praktických lékařů pro dospělé léčící diabetiky

³⁾ ZPBD - zdravotničtí pracovníci nelékaři s odbornou způsobilostí bez odborného dohledu podle zákona č. 96/2004 Sb., o nelékařských zdravotnických povoláních, § 5–§ 21

⁴⁾ Ošetření - vyšetření provedená pouze v odborných diabetologických ordinacích

⁵⁾ Rok 2008–2013 průměrný roční přepočtený počet pracovníků celkem včetně smluvních, rok 2007 a 2006 přepočtený počet pracovníků včetně smluvních se stavem k 31.12.

Počet léčených diabetiků k 31.12.

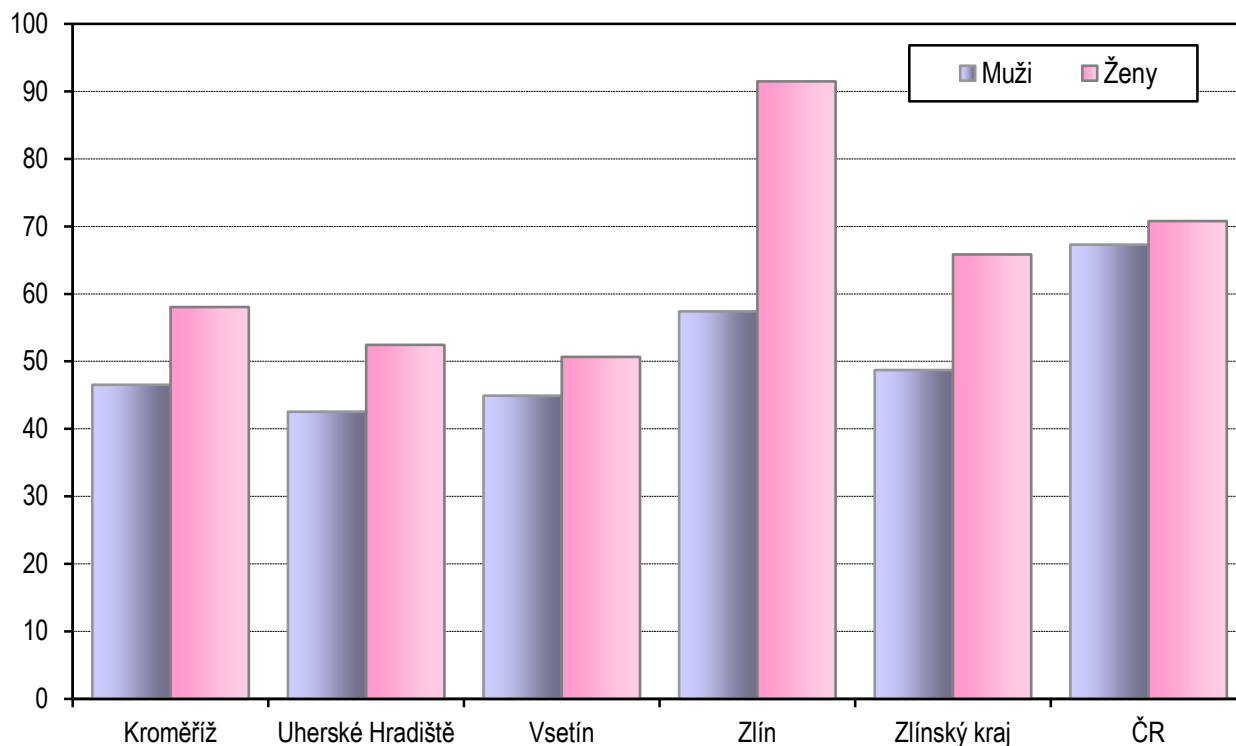
Území	Počet léčených pacientů ¹⁾				Počet nově zjištěných onemocnění		
	celkem	v %		z celkem u PL pro dospělé (v %)	celkem	v %	
		muži	ženy			muži	ženy
Kroměříž	9 693	45,8	54,2	11,1	560	43,2	56,8
Uherské Hradiště	13 017	46,5	53,5	9,8	682	43,7	56,3
Vsetín	14 025	45,5	54,5	10,4	691	46,2	53,8
Zlín	25 237	41,9	58,1	7,3	1 438	37,4	62,6
Zlínský kraj	61 972	44,3	55,7	9,1	3 371	41,4	58,6
ČR	861 647	47,8	52,2	21,2	72 600	47,8	52,2

Personální zajištění a počet ošetření v kraji v letech 2006–2013

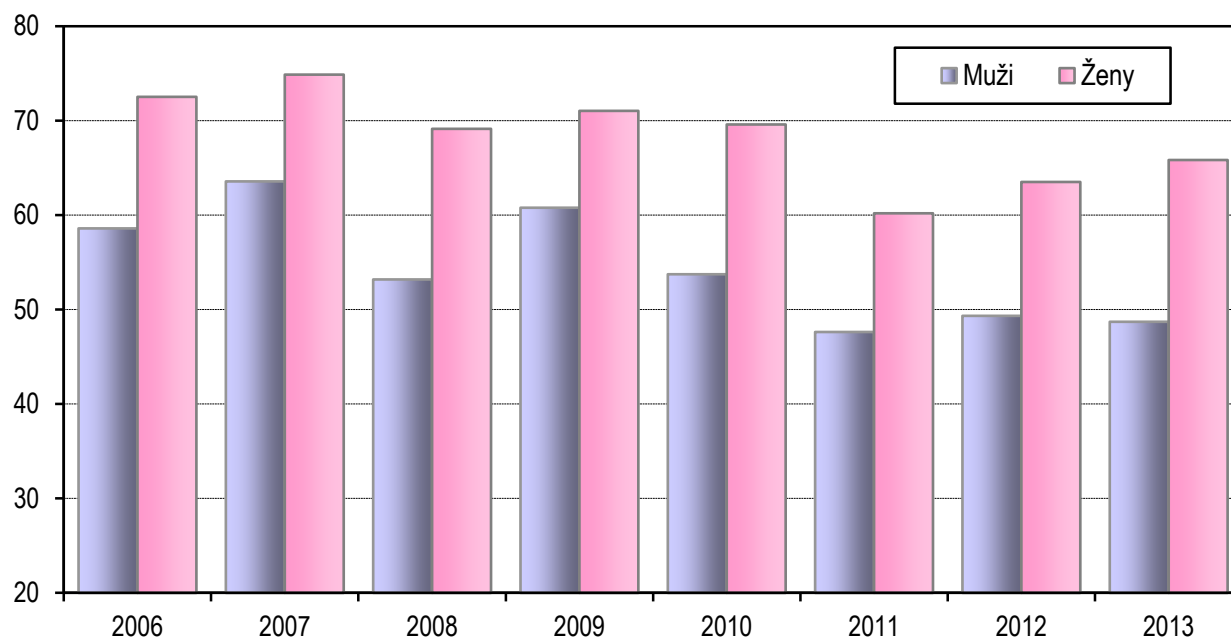
Rok	Počet léčených pacientů ¹⁾				Počet nově zjištěných onemocnění		
	celkem	v %		z celkem u PL pro dospělé (v %)	celkem	v %	
		muži	ženy			muži	ženy
Zlínský kraj 2006	53 108	43,7	56,3	4,1	3 878	43,4	56,6
Zlínský kraj 2007	53 995	44,0	56,0	4,3	4 093	44,7	55,3
Zlínský kraj 2008	57 501	43,9	56,1	4,7	3 627	42,3	57,7
Zlínský kraj 2009	59 032	43,8	56,2	4,7	3 905	44,9	55,1
Zlínský kraj 2010	59 418	44,3	55,7	4,3	3 653	42,4	57,6
Zlínský kraj 2011	59 856	44,4	55,6	6,8	3 187	43,1	56,9
Zlínský kraj 2012	60 131	44,1	55,9	7,7	3 329	42,6	57,4
Zlínský kraj 2013	61 972	44,3	55,7	9,1	3 371	41,4	58,6

¹⁾ Léčení pacienti a všechny údaje v následujících tabulkách jsou včetně pacientů léčených u praktických lékařů

**Počet osob s nově diagnostikovaným onemocněním
na 10 tisíc obyvatel podle pohlaví**



**Počet osob v kraji s nově diagnostikovaným onemocněním
na 10 tisíc obyvatel podle pohlaví v letech 2006–2013**



Léčené osoby podle jednotlivých typů diabetu

Území	Počet léčených osob podle jednotlivých typů diabetu						
	diabetes mellitus I. typu (E10)	diabetes mellitus II. typu (E11)	sekundární diabetes (E13)	celkem na 10 000 obyvatel	v %		
					diabetes mellitus I. typu (E10)	diabetes mellitus II. typu (E11)	sekundární diabetes (E13)
Kroměříž	704	8 964	25	908,50	7,3	92,5	0,3
Uherské Hradiště	1 170	11 681	166	909,46	9,0	89,7	1,3
Vsetín	872	12 887	266	971,52	6,2	91,9	1,9
Zlín	1 325	23 626	286	1 313,63	5,3	93,6	1,1
Zlínský kraj	4 071	57 158	743	1 057,00	6,6	92,2	1,2
ČR	58 901	789 900	12 846	819,65	6,8	91,7	1,5

Personální zajištění a počet ošetření v kraji v letech 2006–2013

Rok	Počet léčených osob podle jednotlivých typů diabetu						
	diabetes mellitus I. typu (E10)	diabetes mellitus II. typu (E11)	sekundární diabetes (E13)	celkem na 10 000 obyvatel	v %		
					diabetes mellitus I. typu (E10)	diabetes mellitus II. typu (E11)	sekundární diabetes (E13)
Zlínský kraj 2006	3 245	49 026	837	900,38	6,1	92,3	1,6
Zlínský kraj 2007	3 325	49 816	854	913,96	6,2	92,3	1,6
Zlínský kraj 2008	3 560	53 439	502	972,27	6,2	92,9	0,9
Zlínský kraj 2009	3 748	54 737	547	998,78	6,3	92,7	0,9
Zlínský kraj 2010	3 842	55 006	570	1 006,47	6,5	92,6	1,0
Zlínský kraj 2011	3 797	55 324	735	1 016,18	6,3	92,4	1,2
Zlínský kraj 2012	3 848	55 594	689	1 023,17	6,4	92,5	1,1
Zlínský kraj 2013	4 071	57 158	743	1 057,00	6,6	92,2	1,2

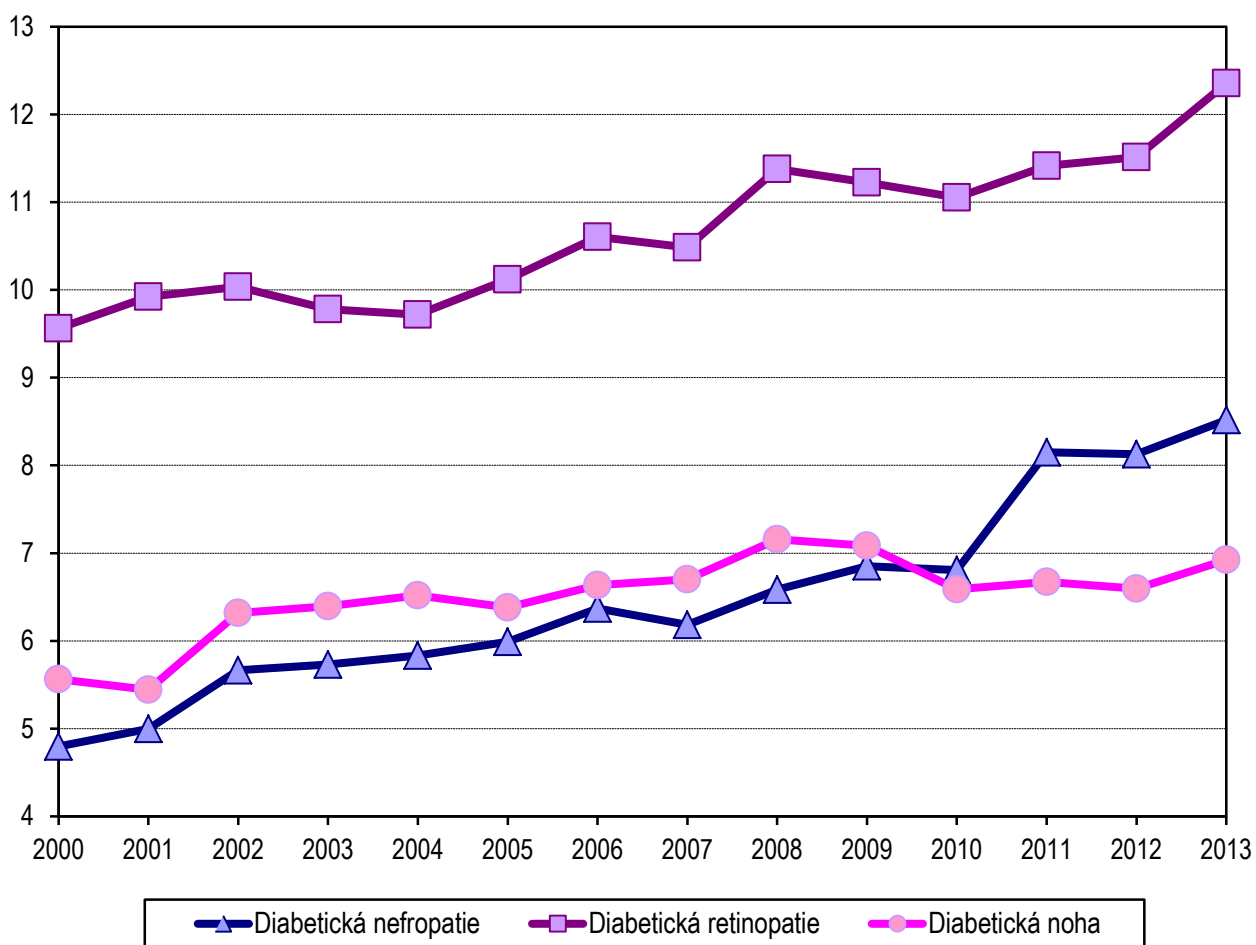
Počet léčených osob s diabetickou komplikací

Území	Diabetická							% pacientů s diabetickou komplikací ze všech pacientů		
	nefropatie		retinopatie			noha		diabetická nefropatie	diabetická retinopatie	diabetická noha
	celkem	z celku s renální insuficiencí	celkem	z celku		celkem	z celku s amputací			
				proliferativní	slepota					
Kroměříž	961	238	1 849	401	48	1 751	100	9,9	19,1	18,1
Uherské Hradiště	1 441	473	1 561	342	21	497	147	11,1	12,0	3,8
Vsetín	1 072	387	1 297	276	9	413	190	7,6	9,2	2,9
Zlín	1 805	488	2 951	565	35	1 630	470	7,2	11,7	6,5
Zlínský kraj	5 279	1 586	7 658	1 584	113	4 291	907	8,5	12,4	6,9
ČR	104 272	37 733	102 783	27 073	2 458	44 657	11 168	12,1	11,9	5,2

Počet léčených osob s diabetickou komplikací v kraji v letech 2006–2013

Rok	Diabetická							% pacientů s diabetickou komplikací ze všech pacientů		
	nefropatie		retinopatie			noha		diabetická nefropatie	diabetická retinopatie	diabetická noha
	celkem	z celku s renální insuficiencí	celkem	z celku		celkem	z celku s amputací			
				proliferativní	slepota					
Zlínský kraj 2006	3 382	843	5 632	759	91	3 524	490	6,4	10,6	6,6
Zlínský kraj 2007	3 339	865	5 661	788	90	3 618	450	6,2	10,5	6,7
Zlínský kraj 2008	3 785	995	6 542	965	101	4 115	537	6,6	11,4	7,2
Zlínský kraj 2009	4 045	1 043	6 626	1 052	117	4 181	549	6,9	11,2	7,1
Zlínský kraj 2010	4 045	1 026	6 568	1 128	93	3 914	494	6,8	11,1	6,6
Zlínský kraj 2011	4 877	1 192	6 832	1 260	103	3 994	599	8,1	11,4	6,7
Zlínský kraj 2012	4 887	1 506	6 923	1 391	103	3 966	680	8,1	11,5	6,6
Zlínský kraj 2013	5 279	1 586	7 658	1 584	113	4 291	907	8,5	12,4	6,9

**Vývoj léčených s diabetickou komplikací
na 100 všech léčených s diabetem v letech 2000–2013**



Léčba diabetu podle typu onemocnění ve Zlínském kraji ^{*)}

Druh léčby	Počet léčeb podle typu diabetu			
	I. Typ DM (E10)	II. typ DM (E11)	sekundární diabetes (E13)	porucha glukózové tolerance (R73.0)
Jen dietou	x	12 969	203	7 100
PAD				
deriváty sulfonylmočoviny	14	11 844	131	x
metforminem	106	25 976	174	295
glinidy	-	439	7	x
glitazony	-	565	10	x
akarbózou	3	277	-	x
inhibitory DPP-IV	-	2 350	5	x
Inkretinovými mimetiky	12	392	-	x
Inzulínem				
konvenčně	242	4 788	102	x
intenzifikovaně	3 622	7 078	180	x
inzulínovou pumpou	118	5	-	x

^{*)} Jeden pacient může být léčen více léčbami současně. Je uvedena každá naordinovaná léčba, která byla předepsána k pravidelnému užívání alespoň na dobu 1 měsíce

**Vývoj počtu léčených diabetiků na 10 tisíc obyvatel
podle pohlaví v letech 2000–2013**

