

Zdravotnictví Plzeňského kraje 2002

Vydal Ústav zdravotnických informací a statistiky České republiky
© ÚZIS ČR, 2003
ISBN: 80-7280-249-6

Obsah

Úvod	3
Poznámky	5
Nemocnice s počty lůžek v Plzeňském kraji	6
Odborné léčebné a ošetrovací ústavy	7
Údaje o počtu absolventů LF UK Plzeň a zdravotnických škol v Plzeňském kraji	7

Tabulková část

Zdravotnictví Plzeňského kraje	8
Zdravotnictví okresu Domažlice	10
Zdravotnictví okresu Klatovy	12
Zdravotnictví okresu Plzeň - město	14
Zdravotnictví okresu Plzeň - jih	18
Zdravotnictví okresu Plzeň - sever	20
Zdravotnictví okresu Rokycany	22
Zdravotnictví okresu Tachov	24
Financování zdravotnictví v ČR v roce 2002	26
Smluvní pracovníci podle kategorií	27

Grafická část

Počet živě narozených na 1 000 obyvatel	28
Kojenecká úmrtnost na 1 000 živě narozených	28
Úmrtnost na 1 000 obyvatel	28
Potratovost na 1 000 žen fertilního věku	28
Počet obyvatel na 1 lékárnu	29
Počet ambulantních vyšetření na 1 obyvatele	29
Počet obyvatel na 1 lékaře (přepočtený počet)	29
Počet lůžek v nemocnicích na 10 000 obyvatel	29
Evidenční počet pracovníků ve zdravotnictví (státní+nestátní) na 10 000 obyvatel	30
Průměrná měsíční mzda v Kč (v příspěvkových organizacích a organizačních složkách státu s odměňováním podle zákona 143/92 Sb. ve znění pozdějších předpisů v rezortech zdravotnictví a obrany)	30
Průměrná ošetrovací doba v nemocnicích (ve dnech)	31
Náklady na jeden ošetrovací den nemocnice	31
Zkratky, definice pojmů	32

Úvod

Od roku 1990 byl vydáván tento přehled základních údajů o zdravotnictví západních Čech a jejich jednotlivých okresů. Zpětně jsme tyto přehledy zpracovali i za roky 1960, 1970 a 1980. Předkládaná publikace obsahuje data za rok 2002. Od roku 2002 (s údaji za rok 2001) jsou publikace vydávány za každý kraj podle nového státoprávního uspořádání. Obsahují základní údaje za jednotlivé okresy, vzniklé zpracováním údajů za jednotlivá zdravotnická zařízení s vlastní právní subjektivitou - státní (MZ) a nestátní (krajská, městská, obecní a soukromá). Počet těchto zařízení v Plzeňském kraji přesahuje 1300. Sběr statistických dat je při tak velkém množství zpravodajských jednotek obtížný a zpracování zdoluhavé. Zařízení přímo řízená Ministerstvem zdravotnictví jsou započtena do tabulek jednotlivých okresů, na jejichž území se nacházejí (v okrese Plzeň - město Fakultní nemocnice Plzeň, ÚSZS Plzeň, KHS Plzeň a začleněné ZZ Psychiatrické léčebny Dobřany se sídlem ve městě Plzeň, v okrese Plzeň - jih Psychiatrická léčebna Dobřany a v Rokycanech Léčebna TRN Janov). Tabulka Zdravotnictví Plzeňského kraje je pak součtem údajů z tabulek sedmi okresů. Stejně jsou zpracovány grafy.

V předkládané publikaci jsou základní přehledy o demografické situaci, o počtu zdravotnických zařízení, o počtu lůžek, o počtu lékařů, o evidenčním počtu pracovníků, o průměrných měsíčních mzdách a o zdravotním stavu obyvatel. Tyto údaje jsou publikovány za zdravotnictví všech zřizovatelů (doprava, obrana, spravedlnost, vnitro a zdravotnictví) s výjimkou průměrných měsíčních mezd, které jsou pouze za rezort zdravotnictví. V minulých letech byly údaje jen za zdravotnická zařízení rezortu zdravotnictví a obrany. Data jsou uvedena v úhrnu za Plzeňský kraj i za jednotlivé okresy. V okresních přehledech jsou uvedeny i náklady na jeden ošetrovací den jednotlivých nemocnic a léčeben dlouhodobě nemocných (LDN), pokud tato zařízení poskytla data pro výpočet tohoto údaje. Jde o údaj, který využívá data z ročního statistického výkazu E(MZ)6-12 (dále jen E612) o ekonomice zdravotnického zařízení (dále ZZ), které vede podvojný účetnictví a jeho Přílohy č. 1.

Poměrné náklady na 1 ošetrovací den jsou vypočítány podle následujícího vzorce:

Poměrné náklady na 1 ošetrovací den = $L \cdot \{1 + (D + J + N) / (L + A)\} / T$, kde:

L = náklady na lůžkovou zdravotní péči (viz výkaz E612, ř. 30, sl. 2)

D = náklady na zdravotní dopravu (viz výkaz E612, ř. 30, sl. 4)

J = náklady na jinou zdravotní péči (viz výkaz E612, ř. 30, sl. 5)

N = náklady na výkony nezdravotní (viz výkaz E612, ř. 30, sl. 6)

A = náklady na ambulantní péči (viz výkaz E612, ř. 30, sl. 3)

T = počet ošetrovacích dnů (viz výkaz E612, Příloha 1, ř. 33, sl. 1))

Pokud lůžkové ZZ bylo začleněným zařízením, jeho ošetrovací dny byly napočteny do počtu ošetrovacích dnů právního subjektu.

Výpočet byl proveden za zdravotnická zařízení, u kterých byly k dispozici všechny dílčí údaje.

Tato metoda není zcela exaktní z hlediska ekonomů, ale poskytuje orientační hodnotu nákladů na 1 ošetrovací den, která v sobě zahrnuje podíly z nákladů, které není možné vyčlenit specificky pro lůžkovou část.

Na samostatném listu je uvedeno Financování zdravotnictví v ČR v roce 2002. Údaje o financování zdravotnictví jsou dostupné jen za celý stát, nikoliv za jednotlivé okresy. V závěru publikace jsou uvedeny sloupcové grafy, ukazující některé údaje za jednotlivé okresy, ve kterých jsou vidět poměrně značné rozdíly.

Publikaci připravil Plzeňský krajský odbor ÚZIS ČR Plzeň z údajů Národního zdravotnického informačního systému (NZIS), Českého statistického úřadu, České správy sociálního zabezpečení, ze Státního závěrečného účtu, Státního ústavu pro kontrolu léčiv, Ústavu pro informace ve vzdělávání v Praze a KHS Plzeň.

Kromě této publikace zpracovává Plzeňský krajský odbor ÚZIS ČR Plzeň každý rok i rozsáhlejší česko - anglickou Zdravotnickou ročenku západní Čechy (od roku 2000 Zdravotnickou ročenku Plzeňského kraje) a několik monotematických publikací. Centrální pracoviště našeho ústavu v Praze pak publikuje řadu publikací celostátních. Všechny tyto publikace jsou dostupné v lékařských knihovnách a na pracovištích ÚZIS ČR; většina z nich i na internetu (<http://www.uzis.cz>). Některé údaje jsou předávány do Světové zdravotnické organizace (WHO), která publikuje mezinárodní srovnání.

Pokud není uvedeno jinak, prezentované údaje se týkají roku 2002 a jsou napočteny na obyvatelstvo k 1.7. Údaje týkající se zdravotnických zařízení a pracovníků jsou uváděny k 31.12.

V Registru zdravotnických zařízení je dosud uvedena Nemocnice Planá, která v roce 2002 postupně ukončovala činnost a k 31.12.2002 již neposkytovala žádné zdravotnické služby a Krajský úřad řeší její zadluženost.

Zpracoval ÚZIS ČR
Plzeňský krajský odbor
nám. Míru 3, 301 00 Plzeň
tel.:377 423 074
e-mail: neumann@uzis.cz
<http://www.uzis.cz>

Poznámky

Tržby za léčiva a zdravotnické prostředky na 1 obyvatele (řádek 55)

= za recepty a poukazy vč. doplatků, volný prodej

Ošetření (vyšetření) v ambulantní péči (bez SVLS),

Ošetření (vyšetření) v ambulantní péči (bez SVLS) na 1 obyvatele
(řádek 102, 103)

= včetně vyšetření LSPP

Syfilis, Gonokoková infekce (řádek 125, 126)

= údaj bez cizinců a bezdomovců

TBC celkem (řádek 127)

**= TBC nově zjištěná + recidivy, bakteriologicky ověřená i neověřená;
údaj za kraj včetně cizinců a bezdomovců**

Zhoubné novotvary a novotvary in situ (řádek 129)

**= předběžné údaje za rok 2001;
údaj za kraj včetně bezdomovců**

Živě narození s vrozenou vadou, Počet hlášených vrozených vad (řádek 131, 132)

**= živě narození s vrozenou vadou (resp. počet hlášených vrozených vad)
zjištěnou do 1 roku života**

Počet žen užívajících antikoncepci k 31.12. (řádek 134)

= počet žen užívajících antikoncepci hormonální i nitroděložní

Značky v tabulkách

Ležatá čárka (-)	v tabulce na místě čísla značí, že se jev nevyskytoval
Nula (0; 0,0; 0,00)	znamená, že se jev vyskytl, ale hodnota vypočteného ukazatele je menší než polovina jednotky použité v tabulce
Tečka (.)	na místě čísla značí, že údaj není k dispozici nebo je nespolehlivý
Ležatý křížek (x)	značí, že zápis není možný z logických důvodů
Stříška (^)	ke zveřejnění údajů nebyl dán souhlas

Nemocnice s počty lůžek k 31.12

Domažlice 189	DO	interní 60, dětské 17, ženské 36, chirurgické 46, AR 4, ošetrovatelská péče 26
Klatovy 382	KT	interní 60, TRN 20, nervové 30, psychiatrické 34, dětské 50, ženské 60, chirurgické 43, AR 5, ortopedické 25, urologické 20, ORL 15, oční 20
Sušice o.p.s. 169		interní 50, chirurgické 44, radioterapeutické 30, ošetrovatelská péče 45
Plzeň - Fakultní nemocnice 1560	PM	interní 208, klinické farmakologie 27, geriatric 51, infekční 70, TRN 57, nervové 72, psychiatrické 70, nemocí z povolání 14, dětské 78, ženské 110, novorozenecké 68, chirurgické 134, neurochirurgické 53, plastické chirurgie 21, kardiochirurgické 32, AR 11, ortopedické 112, urologické 56, ORL 56, oční 57, zubní 14, kožní 56, radioterapeutické 69, klinické hematologie 35, rehabilitační 29
Plzeň - Privamed s.r.o. 180		interní 107, nervové 30, rehabilitační 43
Plzeň - Mulačova s.r.o. 179		interní 38, ženské 54, chirurgické 68, ortopedické 7, intenzivní péče 12
Plzeň - U Sv. Jiří 35		dětské 35
Plzeň - Vojenská nemocnice 387		interní 100, nervové 36, psychiatrické 25, ženské 32, novorozenecké 12, chirurgické 98, AR 5, ORL 25, oční 25, kožní 29
Stod 224	PJ	interní 60, dětské 22, ženské 35, chirurgické 45, ošetrovatelské péče 50, sociální hospitalizace 12
Rokycany 192	RO	interní 96, dětské 26, ženské 26, chirurgické 44
Planá - následná péče 100	TC	následná péče 100

Odborné léčebné a ošetrovací ústavy s počty lůžek k 31.12.

Nemocnice Horažďovice 140	KT	léčebna dlouhodobě nemocných
Plzeň - Privamed s.r.o. 200	PM	léčebna dlouhodobě nemocných
Plzeň - Hospic Sv. Lazara 26		hospic
Janov 195	RO	léčebna tuberkulózy a respiračních nemocí
Dobřany 1320	PJ	léčebna psychiatrická

Údaje o počtu absolventů Lékařské fakulty UK Plzeň a zdravotnických škol v Plzeňském kraji

Tato publikace vždy obsahovala údaje o absolventech Lékařské fakulty UK Plzeň a o absolventech zdravotnických škol v západních Čechách. Domníváme se, že tyto údaje jsou pro celkový pohled na zdravotnictví regionu důležité a proto je zde uvádíme tak, jak nám je poskytl Ústav pro informace ve vzdělávání v Praze.

Absolventi Lékařské fakulty UK Plzeň, školní rok 2001/2002:	Počet
Všeobecné lékařství	66
Stomatologie	18
Bakalářské studium	68

Zdravotnické školy v Plzeňském kraji ve školním roce 2001/2002:	Počet
Střední odborné zdravotnické školy	3
Počty absolventů	207
Vyšší odborné zdravotnické školy	2
Počty absolventů	162

Zdravotnictví - Plzeňský kraj

1 Demografie		50 Lékárenská péče celkem		
2	Počet obyvatel k 1.7.	549 369	51 Počet obyvatel na 1 lékárnu	5 494
3	z toho: ženy	280 350	52 Farmaceuti (PP)	245,92
4	Počet obyvatel k 31.12.	549 374	53 Farmaceut. laboranti (PP)	250,30
5	z toho: ženy celkem	280 425	54 Počet exped. receptů a poukazů	5 273 382
6	z toho: ženy 15-49 let	135 351	55 Tržby za léčiva a zdrav. prostředky na 1 obyv.	3 808
7	děti (0-14 let)	83 516	56 Lůžka	
8	dorost (15-19 let)	34 736	57 Lůžka celkem	5 908
9	Index stáří	94,6	58 v tom: nemocnice celkem	3 597
10	Mrtvě narození	19	59 na 10 tis. ob. k 31.12.	65,5
11	Živě narození	4 886	60 z toho: privátní nemocnice	394
12	na 1 000 obyvatel	8,9	61 LDN	340
13	Zemřelí do 28 dnů	6	62 léčebny TRN	195
14	na 1 000 živě narozených	1,2	63 psychiatrické léčebny	1 320
15	Zemřelí do 1 roku	14	64 lázeňské léčebny	430
16	na 1 000 živě narozených	2,9	65 ostatní lůžková zařízení	26
17	Zemřelí celkem	5 944	66 Lékaři (PP)	
18	na 1 000 obyvatel	10,8	67 Lůžková péče celkem	549,76
19	z toho: novotvary	1 726	68 v tom: nemocnice	475,44
20	nemoci oběhové	2 960	69 LDN	9,31
21	poranění a otravy	332	70 léčebny TRN	10,06
22	Standardizovaná úmrtnost celkem	881,0	71 psychiatrické léčebny	44,85
23	z toho: muži	1 154,6	72 lázeňské léčebny	8,00
24	ženy	684,2	73 ostatní lůžková zařízení	2,10
25	Potraty	2 390	74 Ambulantní péče celkem	1 673,04
26	na 1 000 žen fertilního věku (15-49 let)	17,7	75 v tom: amb. části nemocnic	426,93
27	z toho: UPT	1 720	76 amb. části ost. lůžkových zařízení	7,44
28	na 1 000 žen fertilního věku	12,7	77 samostatná amb. zařízení celkem	1 238,67
29	Sňatky	2 921	78 z toho: PL pro dospělé	244,22
30	na 1 000 obyvatel	5,3	79 PL pro děti a dorost	105,54
31	Rozvody	1 693	80 PL stomatolog	345,65
32	na 1 000 obyvatel	3,1	81 PL gynekolog	51,84
33 Počty zdravotnických zařízení			82 ost. special.(bezSVLS)	280,89
34	Nemocnice	12	83 SVLS	210,73
35	z toho: privátní	3	84 Ostatní zdravotnická zařízení	81,73
36	Léčebny pro dlouhodobě nemocné	2	85 Evidenční počet pracovníků (PP)	
37	Léčebny TRN	1	86 Pracovníci celkem	13 132,89
38	Psychiatrické léčebny	1	87 v tom: lékaři	2 304,53
39	Lázeňské léčebny	1	88 farmaceuti	245,92
40	Ostatní lůžková zařízení	1	89 zdrav. prac. s jiným VŠ vzděl.	5,00
41	Samostatná ambulantní zařízení	1 292	90 jiní odborní pracovníci (VŠ, SŠ vč. dentistů)	233,04
42	Kojenecké ústavy a dětské domovy	2	91 SZP	6 360,88
43	Dětská centra a stacionáře	5	92 NZP	404,09
44	Stacionáře pro dospělé	1	93 PZP	1 157,33
45	Zvláštní zdrav. zařízení - ostatní	36	94 pedagogičtí pracovníci	4,47
46	Léčebny	100	95 THP	972,06
47	Výdejny léků a zdravotnických prostředků	15	96 dělníci a provozní pracovníci	1 445,57
48	Hygienická služba	8		
49	Ostatní zdravotnická zařízení	2		

Zdravotnictví - Plzeňský kraj

97 Průměrná měsíční mzda v Kč		135 Nemocnice - celkem		
98	Celkem	17 543	136 počet lůžek k 31.12.	3 597
99	z toho: lékaři	33 953	137 počet hospitalizovaných	108 832
100	SZP	16 912	138 prům. obs. lůžka na 1 úvazek lékaře/den	5,6
101 Doplnující ukazatele			139 prům. obs. lůžka na 1 SZP u lůžka/den	1,5
102	Ošetření (vyšetření) v ambulantní péči (bez SVLS)	8 776 965	140 využití lůžek ve dnech	259,8
103	na 1 obyvatele	16,0	141 průměrná ošetrovací doba	8,9
104	Výdaje VZP na 1 standardizovaného pojištěnce	.	142 náklady na 1 ošetrovací den	3 306
105 Zdravotní stav			143 OLÚ - celkem	
106	Pracovní neschopnost		144 počet lůžek k 31.12.	1 881
107	prům. počet nemocensky pojištěných	231 747	145 počet hospitalizovaných	5 547
108	hlášené případy - absolutně	199 703	146 prům. obs. lůžka na 1 úvazek lékaře/den	25,9
109	na 100 pojištěnců	86,2	147 prům. obs. lůžka na 1 SZP u lůžka/den	4,2
110	průměrné trvání 1 případu	28,9	148 využití lůžek ve dnech	333,1
111	průměrné % pracovní neschopnosti	6,827	149 průměrná ošetrovací doba	112,9
112	Hlášená onemocnění		150 náklady na 1 ošetrovací den	851
113	jiné infekce způsobené salmonelami (A02)	1 523		
114	spála (A38)	147		
115	virová encefalitida přen.klíšťaty (A84)	70		
116	plané neštovice (B01)	1 818		
117	zarděnky (B06)	123		
118	akutní virová hepatitida A (B15)	2		
119	akutní virová hepatitida B (B16)	14		
120	virová hepatitida ostatní (B17-19)	10		
121	epidemický zánět příušnic (B26)	56		
122	infekční mononukleóza (B27)	101		
123	scabies - svrab (B86)	359		
124	bakteriální meningitida (G00)	5		
125	syfilis (A50-53)	41		
126	gonokoková infekce (A54)	21		
127	TBC celkem (A15-19)	80		
128	z toho: dýchacího ústrojí (A15-16)	68		
129	zhoubné novotvary a nov. in situ (C00-97)(D00-09)	3 572		
130	Počet sebevražd (X60-84)	85		
131	Živě narození s vrozenou vadou	190		
132	Počet hlášených vrozených vad	253		
133	Počet léčených diabetiků k 31.12.	32 132		
134	Počet žen užívajících antikoncepci k 31.12.	54 339		

Zdravotnictví okresu Domažlice

1 Demografie		50 Lékárenská péče celkem		
2	Počet obyvatel k 1.7.	58 879	51 Počet obyvatel na 1 lékárnu	5 354
3	z toho: ženy	29 796	52 Farmaceuti (PP)	18,41
4	Počet obyvatel k 31.12.	58 895	53 Farmaceut. laboranti (PP)	23,31
5	z toho: ženy celkem	29 828	54 Počet exped. receptů a poukazů	472 129
6	z toho: ženy 15-49 let	14 612	55 Tržby za léčiva a zdrav. prostředky na 1 obyv.	2 892
7	děti (0-14 let)	9 409	56 Lůžka	
8	dorost (15-19 let)	3 754	57 Lůžka celkem	189
9	Index stáří	83,3	58 v tom: nemocnice celkem	189
10	Mrtvě narození	-	59 na 10 tis. ob. k 31.12.	32,1
11	Živě narození	532	60 z toho: privátní nemocnice	-
12	na 1 000 obyvatel	9,0	61 LDN	-
13	Zemřelí do 28 dnů	1	62 léčebny TRN	-
14	na 1 000 živě narozených	1,9	63 psychiatrické léčebny	-
15	Zemřelí do 1 roku	2	64 lázeňské léčebny	-
16	na 1 000 živě narozených	3,8	65 ostatní lůžková zařízení	-
17	Zemřelí celkem	628	66 Lékaři (PP)	
18	na 1 000 obyvatel	10,7	67 Lůžková péče celkem	24,00
19	z toho: novotvary	175	68 v tom: nemocnice	24,00
20	nemoci oběhové	340	69 LDN	-
21	poranění a otravy	41	70 léčebny TRN	-
22	Standardizovaná úmrtnost celkem	909,5	71 psychiatrické léčebny	-
23	z toho: muži	1 229,5	72 lázeňské léčebny	-
24	ženy	691,4	73 ostatní lůžková zařízení	-
25	Potraty	224	74 Ambulantní péče celkem	107,59
26	na 1 000 žen fertilního věku (15-49 let)	15,3	75 v tom: amb. části nemocnic	10,50
27	z toho: UPT	144	76 amb. části ost. lůžkových zařízení	-
28	na 1 000 žen fertilního věku	9,9	77 samostatná amb. zařízení celkem	97,09
29	Sňatky	350	78 z toho: PL pro dospělé	26,39
30	na 1 000 obyvatel	5,9	79 PL pro děti a dorost	11,30
31	Rozvody	166	80 PL stomatolog	29,40
32	na 1 000 obyvatel	2,8	81 PL gynekolog	5,00
33 Počty zdravotnických zařízení			82 ost. special.(bezSVLS)	23,40
34	Nemocnice	1	83 SVLS	5,20
35	z toho: privátní	-	84 Ostatní zdravotnická zařízení	4,00
36	Léčebny pro dlouhodobě nemocné	-	85 Evidenční počet pracovníků (PP)	
37	Léčebny TRN	-	86 Pracovníci celkem	683,68
38	Psychiatrické léčebny	-	87 v tom: lékaři	135,59
39	Lázeňské léčebny	-	88 farmaceuti	18,41
40	Ostatní lůžková zařízení	-	89 zdrav. prac. s jiným VŠ vzděl.	-
41	Samostatná ambulantní zařízení	118	90 jiní odborní pracovníci (VŠ, SŠ vč. dentistů)	7,42
42	Kojenecké ústavy a dětské domovy	-	91 SZP	356,70
43	Dětská centra a stacionáře	-	92 NZP	9,00
44	Stacionáře pro dospělé	-	93 PZP	34,93
45	Zvláštní zdrav. zařízení - ostatní	2	94 pedagogičtí pracovníci	-
46	Léčebny	11	95 THP	35,70
47	Výdejny léků a zdravotnických prostředků	1	96 dělníci a provozní pracovníci	85,93
48	Hygienická služba	1		
49	Ostatní zdravotnická zařízení	-		

Zdravotnictví okresu Domažlice

97 Průměrná měsíční mzda v Kč			135 Nemocnice Domažlice - státní		
98	Celkem	16 542	136	počet lůžek k 31.12.	189
99	z toho: lékaři	34 881	137	počet hospitalizovaných	6 647
100	SZP	15 588	138	prům. obs. lůžka na 1 úvazek lékaře/den	6,3
101 Doplnující ukazatele			139	prům. obs. lůžka na 1 SZP u lůžka/den	1,6
102	Ošetření (vyšetření) v ambulantní péči (bez SVLS)	749 313	140	využití lůžek ve dnech	292,1
103	na 1 obyvatele	12,7	141	průměrná ošetrovací doba	8,3
104	Výdaje VZP na 1 standardizovaného pojištěnce	.	142	náklady na 1 ošetrovací den	2 008
105 Zdravotní stav					
106	Pracovní neschopnost				
107	prům. počet nemocensky pojištěných	21 052			
108	hlášené případy - absolutně	18 606			
109	na 100 pojištěnců	88,4			
110	průměrné trvání 1 případu	28,7			
111	průměrné % pracovní neschopnosti	6,943			
112	Hlášená onemocnění				
113	jiné infekce způsobené salmonelami (A02)	139			
114	spála (A38)	9			
115	virová encefalitida přen.klíšťaty (A84)	8			
116	plané neštovice (B01)	301			
117	zarděnky (B06)	11			
118	akutní virová hepatitida A (B15)	-			
119	akutní virová hepatitida B (B16)	1			
120	virová hepatitida ostatní (B17-19)	1			
121	epidemický zánět průdušnic (B26)	2			
122	infekční mononukleóza (B27)	15			
123	scabies - svrab (B86)	76			
124	bakteriální meningitida (G00)	-			
125	syfilis (A50-53)	9			
126	gonokoková infekce (A54)	3			
127	TBC celkem (A15-19)	7			
128	z toho: dýchacího ústrojí (A15-16)	5			
129	zhoubné novotvary a nov. in situ (C00-97)(D00-09)	334			
130	Počet sebevražd (X60-84)	4			
131	Živě narození s vrozenou vadou	11			
132	Počet hlášených vrozených vad	14			
133	Počet léčených diabetiků k 31.12.	3 256			
134	Počet žen užívajících antikoncepci k 31.12.	4 683			

Zdravotnictví okresu Klatovy

1 Demografie		50 Lékárenská péče celkem		
2	Počet obyvatel k 1.7.	87 800	51 Počet obyvatel na 1 lékárnu	5 845
3	z toho: ženy	44 731	52 Farmaceuti (PP)	42,75
4	Počet obyvatel k 31.12.	87 680	53 Farmaceut. laboranti (PP)	30,89
5	z toho: ženy celkem	44 687	54 Počet exped. receptů a poukazů	892 619
6	z toho: ženy 15-49 let	21 560	55 Tržby za léčiva a zdrav. prostředky na 1 obyv.	3 197
7	děti (0-14 let)	13 396	56 Lůžka	
8	dorost (15-19 let)	5 664	57 Lůžka celkem	691
9	Index stáří	97,1	58 v tom: nemocnice celkem	551
10	Mrtvě narození	3	59 na 10 tis. ob. k 31.12.	62,8
11	Živě narození	796	60 z toho: privátní nemocnice	-
12	na 1 000 obyvatel	9,1	61 LDN	140
13	Zemřelí do 28 dnů	-	62 léčebny TRN	-
14	na 1 000 živě narozených	-	63 psychiatrické léčebny	-
15	Zemřelí do 1 roku	2	64 lázeňské léčebny	-
16	na 1 000 živě narozených	2,5	65 ostatní lůžková zařízení	-
17	Zemřelí celkem	1 039	66 Lékaři (PP)	
18	na 1 000 obyvatel	11,8	67 Lůžková péče celkem	70,10
19	z toho: novotvary	296	68 v tom: nemocnice	66,46
20	nemoci oběhové	536	69 LDN	3,64
21	poranění a otravy	65	70 léčebny TRN	-
22	Standardizovaná úmrtnost celkem	925,6	71 psychiatrické léčebny	-
23	z toho: muži	1 211,1	72 lázeňské léčebny	-
24	ženy	715,8	73 ostatní lůžková zařízení	-
25	Potraty	308	74 Ambulantní péče celkem	209,69
26	na 1 000 žen fertilního věku (15-49 let)	14,3	75 v tom: amb. části nemocnic	42,18
27	z toho: UPT	248	76 amb. části ost. lůžkových zařízení	1,90
28	na 1 000 žen fertilního věku	11,5	77 samostatná amb. zařízení celkem	165,61
29	Sňatky	450	78 z toho: PL pro dospělé	43,75
30	na 1 000 obyvatel	5,1	79 PL pro děti a dorost	18,99
31	Rozvody	222	80 PL stomatolog	50,10
32	na 1 000 obyvatel	2,5	81 PL gynekolog	6,70
33 Počty zdravotnických zařízení			82 ost. special.(bezSVLS)	33,31
34	Nemocnice	2	83 SVLS	18,39
35	z toho: privátní	-	84 Ostatní zdravotnická zařízení	5,87
36	Léčebny pro dlouhodobě nemocné	1	85 Evidenční počet pracovníků (PP)	
37	Léčebny TRN	-	86 Pracovníci celkem	1 602,14
38	Psychiatrické léčebny	-	87 v tom: lékaři	285,66
39	Lázeňské léčebny	-	88 farmaceuti	42,75
40	Ostatní lůžková zařízení	-	89 zdrav. prac. s jiným VŠ vzděl.	-
41	Samostatná ambulantní zařízení	191	90 jiní odborní pracovníci (VŠ, SŠ vč. dentistů)	37,82
42	Kojenecké ústavy a dětské domovy	-	91 SZP	840,50
43	Dětská centra a stacionáře	-	92 NZP	29,80
44	Stacionáře pro dospělé	-	93 PZP	120,19
45	Zvláštní zdrav. zařízení - ostatní	9	94 pedagogičtí pracovníci	-
46	Léčebny	15	95 THP	118,35
47	Výdejny léků a zdravotnických prostředků	2	96 dělníci a provozní pracovníci	127,07
48	Hygienická služba	1		
49	Ostatní zdravotnická zařízení	-		

Zdravotnictví okresu Klatovy

97 Průměrná měsíční mzda v Kč			135 Nemocnice s poliklinikou Klatovy - státní		
98	Celkem	17 154	136	počet lůžek k 31.12.	382
99	z toho: lékaři	35 305	137	počet hospitalizovaných	11 484
100	SZP	15 747	138	prům. obs. lůžka na 1 úvazek lékaře/den	4,8
101 Doplnující ukazatele			139	prům. obs. lůžka na 1 SZP u lůžka/den	1,2
102	Ošetření (vyšetření) v ambulantní péči (bez SVLS)	1 303 903	140	využití lůžek ve dnech	224,6
103	na 1 obyvatele	14,9	141	průměrná ošetrovací doba	7,5
104	Výdaje VZP na 1 standardizovaného pojištěnce	.	142	náklady na 1 ošetrovací den	.
105 Zdravotní stav			143 Nemocnice Sušice o.p.s. - nestátní		
106	Pracovní neschopnost		144	počet lůžek k 31.12.	169
107	prům. počet nemocensky pojištěných	31 324	145	počet hospitalizovaných	4 707
108	hlášené případy - absolutně	24 754	146	prům. obs. lůžka na 1 úvazek lékaře/den	8,7
109	na 100 pojištěnců	79,0	147	prům. obs. lůžka na 1 SZP u lůžka/den	2,3
110	průměrné trvání 1 případu	30,4	148	využití lůžek ve dnech	322,8
111	průměrné % pracovní neschopnosti	6,572	149	průměrná ošetrovací doba	11,6
112	Hlášená onemocnění		150	náklady na 1 ošetrovací den	1 156
113	jiné infekce způsobené salmonelami		151 Nemocnice Horažďovice (LDN) - státní		
	(A02)	181	152	počet lůžek k 31.12.	140
114	spála (A38)	35	153	počet hospitalizovaných	241
115	virová encefalitida přen.klíšťaty (A84)	24	154	prům. obs. lůžka na 1 úvazek lékaře/den	38,1
116	plané neštovice (B01)	217	155	prům. obs. lůžka na 1 SZP u lůžka/den	3,5
117	zarděnky (B06)	38	156	využití lůžek ve dnech	361,6
118	akutní virová hepatitida A (B15)	1	157	průměrná ošetrovací doba	210,5
119	akutní virová hepatitida B (B16)	-	158	náklady na 1 ošetrovací den	917
120	virová hepatitida ostatní (B17-19)	1			
121	epidemický zánět příušnic (B26)	4			
122	infekční mononukleóza (B27)	16			
123	scabies - svrab (B86)	32			
124	bakteriální meningitida (G00)	1			
125	syfilis (A50-53)	2			
126	gonokoková infekce (A54)	1			
127	TBC celkem (A15-19)	7			
128	z toho: dýchacího ústrojí (A15-16)	5			
129	zhoubné novotvary a nov. in situ (C00-97)(D00-09)	553			
130	Počet sebevražd (X60-84)	18			
131	Živě narození s vrozenou vadou	36			
132	Počet hlášených vrozených vad	42			
133	Počet léčených diabetiků k 31.12.	3 537			
134	Počet žen užívajících antikoncepci k 31.12.	6 341			

Zdravotnictví okresu Plzeň - město

1 Demografie		50 Lékárenská péče celkem		
2	Počet obyvatel k 1.7.	164 065	51 Počet obyvatel na 1 lékárnu	4 817
3	z toho: ženy	85 228	52 Farmaceuti (PP)	116,79
4	Počet obyvatel k 31.12.	163 791	53 Farmaceut. laboranti (PP)	133,23
5	z toho: ženy celkem	85 125	54 Počet exped. receptů a poukazů	2 247 665
6	z toho: ženy 15-49 let	40 453	55 Tržby za léčiva a zdrav. prostředky na 1 obyv.	6 457
7	děti (0-14 let)	22 263	56 Lůžka	
8	dorost (15-19 let)	9 702	57 Lůžka celkem	2 567
9	Index stáří	113,9	58 v tom: nemocnice celkem	2 341
10	Mrtvě narození	5	59 na 10 tis. ob. k 31.12.	142,9
11	Živě narození	1 446	60 z toho: privátní nemocnice	394
12	na 1 000 obyvatel	8,8	61 LDN	200
13	Zemřelí do 28 dnů	1	62 léčebny TRN	-
14	na 1 000 živě narozených	0,7	63 psychiatrické léčebny	-
15	Zemřelí do 1 roku	2	64 lázeňské léčebny	-
16	na 1 000 živě narozených	1,4	65 ostatní lůžková zařízení	26
17	Zemřelí celkem	1 743	66 Lékaři (PP)	
18	na 1 000 obyvatel	10,6	67 Lůžková péče celkem	343,17
19	z toho: novotvary	530	68 v tom: nemocnice	335,40
20	nemoci oběhové	855	69 LDN	5,67
21	poranění a otravy	85	70 léčebny TRN	-
22	Standardizovaná úmrtnost celkem	809,2	71 psychiatrické léčebny	-
23	z toho: muži	1 112,6	72 lázeňské léčebny	-
24	ženy	612,0	73 ostatní lůžková zařízení	2,10
25	Potraty	816	74 Ambulantní péče celkem	902,54
26	na 1 000 žen fertilního věku (15-49 let)	20,2	75 v tom: amb. části nemocnic	333,06
27	z toho: UPT	567	76 amb. části ost. lůžkových zařízení	-
28	na 1 000 žen fertilního věku	14,0	77 samostatná amb. zařízení celkem	569,48
29	Sňatky	933	78 z toho: PL pro dospělé	72,35
30	na 1 000 obyvatel	5,7	79 PL pro děti a dorost	29,50
31	Rozvody	602	80 PL stomatolog	147,56
32	na 1 000 obyvatel	3,7	81 PL gynekolog	23,40
33 Počty zdravotnických zařízení			82 ost. special.(bezSVLS)	149,36
34	Nemocnice	5	83 SVLS	160,75
35	z toho: privátní	3	84 Ostatní zdravotnická zařízení	57,26
36	Léčebny pro dlouhodobě nemocné	1	85 Evidenční počet pracovníků (PP)	
37	Léčebny TRN	-	86 Pracovníci celkem	7 274,55
38	Psychiatrické léčebny	-	87 v tom: lékaři	1 303,70
39	Lázeňské léčebny	-	88 farmaceuti	116,79
40	Ostatní lůžková zařízení	1	89 zdrav. prac. s jiným VŠ vzděl.	2,00
41	Samostatná ambulantní zařízení	486	90 jiní odborní pracovníci (VŠ, SŠ vč. dentistů)	140,03
42	Kojenecké ústavy a dětské domovy	1	91 SZP	3 603,06
43	Dětská centra a stacionáře	5	92 NZP	209,04
44	Stacionáře pro dospělé	1	93 PZP	637,81
45	Zvláštní zdrav. zařízení - ostatní	8	94 pedagogičtí pracovníci	3,47
46	Léčebny	34	95 THP	588,94
47	Výdejny léků a zdravotnických prostředků	9	96 dělníci a provozní pracovníci	669,71
48	Hygienická služba	4		
49	Ostatní zdravotnická zařízení	1		

Zdravotnictví okresu Plzeň - město

97 Průměrná měsíční mzda v Kč		
98	Celkem	19 021
99	z toho: lékaři	35 056
100	SZP	17 741
101 Doplnující ukazatele		
102	Ošetření (vyšetření) v ambulantní péči (bez SVLS)	3 933 741
103	na 1 obyvatele	24,0
104	Výdaje VZP na 1 standardizovaného pojištěnce	.
105 Zdravotní stav		
106	Pracovní neschopnost	
107	prům. počet nemocensky pojištěných	97 934
108	hlášené případy - absolutně	81 504
109	na 100 pojištěnců	83,2
110	průměrné trvání 1 případu	27,9
111	průměrné % pracovní neschopnosti	6,367
112	Hlášená onemocnění	
113	jiné infekce způsobené salmonelami	
	(A02)	434
114	spála	(A38) 28
115	virová encefalitida přen.klíšťaty	(A84) 20
116	plané neštovice	(B01) 345
117	zarděnky	(B06) 52
118	akutní virová hepatitida A	(B15) 1
119	akutní virová hepatitida B	(B16) 4
120	virová hepatitida ostatní	(B17-19) 4
121	epidemický zánět příušnic	(B26) 5
122	infekční mononukleóza	(B27) 32
123	scabies - svrab	(B86) 70
124	bakteriální meningitida	(G00) 2
125	syfilis	(A50-53) 7
126	gonokoková infekce	(A54) 12
127	TBC celkem	(A15-19) 25
128	z toho: dýchacího ústrojí	(A15-16) 22
129	zhoubné novotvary a nov. in situ	(C00-97)(D00-09) 1 235
130	Počet sebevražd	(X60-84) 27
131	Živě narození s vrozenou vadou	49
132	Počet hlášených vrozených vad	70
133	Počet léčených diabetiků k 31.12.	14 042
134	Počet žen užívajících antikoncepci k 31.12.	28 560
135 Fakultní nemocnice Plzeň - Přímou řízená		
136	počet lůžek k 31.12.	1 560
137	počet hospitalizovaných	44 805
138	prům. obs. lůžka na 1 úvazek lékaře/den	4,6
139	prům. obs. lůžka na 1 SZP u lůžka/den	1,2
140	využití lůžek ve dnech	251,8
141	průměrná ošetřovací doba	8,8
142	náklady na 1 ošetřovací den	4 612
143 Privamed s.r.o. Měst. nemocnice Plzeň - nestátní		
144	počet lůžek k 31.12.	180
145	počet hospitalizovaných	5 875
146	prům. obs. lůžka na 1 úvazek lékaře/den	7,7
147	prům. obs. lůžka na 1 SZP u lůžka/den	2,3
148	využití lůžek ve dnech	303,3
149	průměrná ošetřovací doba	9,3
150	náklady na 1 ošetřovací den	^
151 Mulačova nemocnice s.r.o. Plzeň - nestátní		
152	počet lůžek k 31.12.	179
153	počet hospitalizovaných	5 557
154	prům. obs. lůžka na 1 úvazek lékaře/den	4,1
155	prům. obs. lůžka na 1 SZP u lůžka/den	1,6
156	využití lůžek ve dnech	255,9
157	průměrná ošetřovací doba	8,2
158	náklady na 1 ošetřovací den	^
159 Nemocnice U sv. Jiří s.r.o. Plzeň - nestátní		
160	počet lůžek k 31.12.	35
161	počet hospitalizovaných	625
162	prům. obs. lůžka na 1 úvazek lékaře/den	5,0
163	prům. obs. lůžka na 1 SZP u lůžka/den	0,5
164	využití lůžek ve dnech	118,3
165	průměrná ošetřovací doba	6,6
166	náklady na 1 ošetřovací den	^
167 Vojská nemocnice Plzeň - státní		
168	počet lůžek k 31.12.	387
169	počet hospitalizovaných	12 343
170	prům. obs. lůžka na 1 úvazek lékaře/den	6,2
171	prům. obs. lůžka na 1 SZP u lůžka/den	1,5
172	využití lůžek ve dnech	269,6
173	průměrná ošetřovací doba	8,6
174	náklady na 1 ošetřovací den	2 820
175 Privamed s.r.o., LDN Plzeň - nestátní		
176	počet lůžek k 31.12.	200
177	počet hospitalizovaných	529
178	prům. obs. lůžka na 1 úvazek lékaře/den	36,1
179	prům. obs. lůžka na 1 SZP u lůžka/den	3,7
180	využití lůžek ve dnech	374,0
181	průměrná ošetřovací doba	141,5
182	náklady na 1 ošetřovací den	^

Zdravotnictví okresu Plzeň - město

183 Hospic sv. Lazara s.r.o. Plzeň - nestátní		
184	počet lůžek k 31.12.	26
185	počet hospitalizovaných	227
186	prům. obs. lůžka na 1 úvazek lékaře/den	9,7
187	prům. obs. lůžka na 1 SZP u lůžka/den	1,6
188	využití lůžek ve dnech	284,4
189	průměrná ošetrovací doba	32,7
190	náklady na 1 ošetrovací den	^

Zdravotnictví okresu Plzeň - jih

1 Demografie		50 Lékárenská péče celkem		
2	Počet obyvatel k 1.7.	68 343	51 Počet obyvatel na 1 lékárnu	5 269
3	z toho: ženy	34 418	52 Farmaceuti (PP)	15,53
4	Počet obyvatel k 31.12.	68 495	53 Farmaceut. laboranti (PP)	14,06
5	z toho: ženy celkem	34 515	54 Počet exped. receptů a poukazů	444 449
6	z toho: ženy 15-49 let	16 229	55 Tržby za léčiva a zdrav. prostředky na 1 obyv.	2 279
7	děti (0-14 let)	10 629	56 Lůžka	
8	dorost (15-19 let)	4 216	57 Lůžka celkem	1 544
9	Index stáří	96,5	58 v tom: nemocnice celkem	224
10	Mrtvě narození	3	59 na 10 tis. ob. k 31.12.	32,7
11	Živě narození	615	60 z toho: privátní nemocnice	-
12	na 1 000 obyvatel	9,0	61 LDN	-
13	Zemřelí do 28 dnů	-	62 léčebny TRN	-
14	na 1 000 živě narozených	-	63 psychiatrické léčebny	1 320
15	Zemřelí do 1 roku	2	64 lázeňské léčebny	-
16	na 1 000 živě narozených	3,3	65 ostatní lůžková zařízení	-
17	Zemřelí celkem	792	66 Lékaři (PP)	
18	na 1 000 obyvatel	11,6	67 Lůžková péče celkem	64,58
19	z toho: novotvary	217	68 v tom: nemocnice	19,73
20	nemoci oběhové	384	69 LDN	-
21	poranění a otravy	41	70 léčebny TRN	-
22	Standardizovaná úmrtnost celkem	907,0	71 psychiatrické léčebny	44,85
23	z toho: muži	1 149,5	72 lázeňské léčebny	-
24	ženy	722,1	73 ostatní lůžková zařízení	-
25	Potraty	271	74 Ambulantní péče celkem	120,08
26	na 1 000 žen fertilního věku (15-49 let)	16,7	75 v tom: amb. části nemocnic	12,76
27	z toho: UPT	188	76 amb. části ost. lůžkových zařízení	4,49
28	na 1 000 žen fertilního věku	11,6	77 samostatná amb. zařízení celkem	102,83
29	Sňatky	335	78 z toho: PL pro dospělé	25,10
30	na 1 000 obyvatel	4,9	79 PL pro děti a dorost	11,95
31	Rozvody	170	80 PL stomatolog	30,33
32	na 1 000 obyvatel	2,5	81 PL gynekolog	3,50
33 Počty zdravotnických zařízení			82 ost. special.(bezSVLS)	21,35
34	Nemocnice	1	83 SVLS	6,82
35	z toho: privátní	-	84 Ostatní zdravotnická zařízení	2,50
36	Léčebny pro dlouhodobě nemocné	-	85 Evidenční počet pracovníků (PP)	
37	Léčebny TRN	-	86 Pracovníci celkem	1 544,54
38	Psychiatrické léčebny	1	87 v tom: lékaři	186,89
39	Lázeňské léčebny	-	88 farmaceuti	15,53
40	Ostatní lůžková zařízení	-	89 zdrav. prac. s jiným VŠ vzděl.	2,00
41	Samostatná ambulantní zařízení	128	90 jiní odborní pracovníci (VŠ, SŠ vč. dentistů)	28,33
42	Kojenecké ústavy a dětské domovy	-	91 SZP	661,28
43	Dětská centra a stacionáře	-	92 NZP	79,91
44	Stacionáře pro dospělé	-	93 PZP	211,44
45	Zvláštní zdrav. zařízení - ostatní	2	94 pedagogičtí pracovníci	-
46	Léčebny	13	95 THP	96,26
47	Výdejny léků a zdravotnických prostředků	-	96 dělníci a provozní pracovníci	262,90
48	Hygienická služba	-		
49	Ostatní zdravotnická zařízení	-		

Zdravotnictví okresu Plzeň - jih

97 Průměrná měsíční mzda v Kč			135 Nemocnice s poliklinikou Stod - státní		
98	Celkem	15 150	136	počet lůžek k 31.12.	224
99	z toho: lékaři	28 864	137	počet hospitalizovaných	6 126
100	SZP	17 143	138	prům. obs. lůžka na 1 úvazek lékaře/den	8,5
101 Doplnující ukazatele			139	prům. obs. lůžka na 1 SZP u lůžka/den	1,9
102	Ošetření (vyšetření) v ambulantní péči (bez SVLS)	749 861	140	využití lůžek ve dnech	273,4
103	na 1 obyvatele	10,9	141	průměrná ošetřovací doba	10,0
104	Výdaje VZP na 1 standardizovaného pojištěnce	.	142	náklady na 1 ošetřovací den	1 709
105 Zdravotní stav			143 Psychiatrická léčebna Dobřany - přímo řízená MZ		
106	Pracovní neschopnost		144	počet lůžek k 31.12.	1 320
107	prům. počet nemocensky pojištěných	22 608	145	počet hospitalizovaných	3 182
108	hlášené případy - absolutně	20 549	146	prům. obs. lůžka na 1 úvazek lékaře/den	26,8
109	na 100 pojištěnců	90,9	147	prům. obs. lůžka na 1 SZP u lůžka/den	4,4
110	průměrné trvání 1 případu	30,7	148	využití lůžek ve dnech	332,8
111	průměrné % pracovní neschopnosti	7,652	149	průměrná ošetřovací doba	138,1
112	Hlášená onemocnění		150	náklady na 1 ošetřovací den	804
113	jiné infekce způsobené salmonelami (A02)	227			
114	spála (A38)	24			
115	virová encefalitida přen.klíšťaty (A84)	10			
116	plané neštovice (B01)	237			
117	zarděnky (B06)	9			
118	akutní virová hepatitida A (B15)	-			
119	akutní virová hepatitida B (B16)	4			
120	virová hepatitida ostatní (B17-19)	2			
121	epidemický zánět příušnic (B26)	38			
122	infekční mononukleóza (B27)	14			
123	scabies - svrab (B86)	97			
124	bakteriální meningitida (G00)	1			
125	syfilis (A50-53)	2			
126	gonokoková infekce (A54)	3			
127	TBC celkem (A15-19)	9			
128	z toho: dýchacího ústrojí (A15-16)	7			
129	zhoubné novotvary a nov. in situ (C00-97)(D00-09)	461			
130	Počet sebevražd (X60-84)	6			
131	Živě narození s vrozenou vadou	30			
132	Počet hlášených vrozených vad	46			
133	Počet léčených diabetiků k 31.12.	4 002			
134	Počet žen užívajících antikoncepci k 31.12.	4 012			

Zdravotnictví okresu Plzeň - sever

1 Demografie		50 Lékárenská péče celkem		
2	Počet obyvatel k 1.7.	73 388	51 Počet obyvatel na 1 lékárnu	6 134
3	z toho: ženy	37 168	52 Farmaceuti (PP)	18,58
4	Počet obyvatel k 31.12.	73 610	53 Farmaceut. laboranti (PP)	17,51
5	z toho: ženy celkem	37 265	54 Počet exped. receptů a poukazů	456 565
6	z toho: ženy 15-49 let	18 115	55 Tržby za léčiva a zdrav. prostředky na 1 obyv.	1 755
7	děti (0-14 let)	11 980	56 Lůžka	
8	dorost (15-19 let)	4 697	57 Lůžka celkem	-
9	Index stáří	83,6	58 v tom: nemocnice celkem	-
10	Mrtvě narození	3	59 na 10 tis. ob. k 31.12.	-
11	Živě narození	645	60 z toho: privátní nemocnice	-
12	na 1 000 obyvatel	8,8	61 LDN	-
13	Zemřelí do 28 dnů	2	62 léčebny TRN	-
14	na 1 000 živě narozených	3,1	63 psychiatrické léčebny	-
15	Zemřelí do 1 roku	2	64 lázeňské léčebny	-
16	na 1 000 živě narozených	3,1	65 ostatní lůžková zařízení	-
17	Zemřelí celkem	787	66 Lékaři (PP)	
18	na 1 000 obyvatel	10,7	67 Lůžková péče celkem	-
19	z toho: novotvary	239	68 v tom: nemocnice	-
20	nemoci oběhové	403	69 LDN	-
21	poranění a otravy	43	70 léčebny TRN	-
22	Standardizovaná úmrtnost celkem	921,0	71 psychiatrické léčebny	-
23	z toho: muži	1 216,7	72 lázeňské léčebny	-
24	ženy	693,3	73 ostatní lůžková zařízení	-
25	Potraty	301	74 Ambulantní péče celkem	127,06
26	na 1 000 žen fertilního věku (15-49 let)	16,6	75 v tom: amb. části nemocnic	-
27	z toho: UPT	212	76 amb. části ost. lůžkových zařízení	-
28	na 1 000 žen fertilního věku	11,7	77 samostatná amb. zařízení celkem	127,06
29	Sňatky	378	78 z toho: PL pro dospělé	34,73
30	na 1 000 obyvatel	5,2	79 PL pro děti a dorost	14,10
31	Rozvody	220	80 PL stomatolog	39,86
32	na 1 000 obyvatel	3,0	81 PL gynekolog	4,14
33 Počty zdravotnických zařízení			82 ost. special.(bezSVLS)	21,95
34	Nemocnice	-	83 SVLS	5,78
35	z toho: privátní	-	84 Ostatní zdravotnická zařízení	5,00
36	Léčebny pro dlouhodobě nemocné	-	85 Evidenční počet pracovníků (PP)	
37	Léčebny TRN	-	86 Pracovníci celkem	410,00
38	Psychiatrické léčebny	-	87 v tom: lékaři	131,83
39	Lázeňské léčebny	-	88 farmaceuti	18,58
40	Ostatní lůžková zařízení	-	89 zdrav. prac. s jiným VŠ vzděl.	-
41	Samostatná ambulantní zařízení	158	90 jiní odborní pracovníci (VŠ, SŠ vč. dentistů)	1,00
42	Kojenecké ústavy a dětské domovy	1	91 SZP	192,24
43	Dětská centra a stacionáře	-	92 NZP	6,85
44	Stacionáře pro dospělé	-	93 PZP	27,40
45	Zvláštní zdrav. zařízení - ostatní	7	94 pedagogičtí pracovníci	-
46	Léčebny	12	95 THP	11,78
47	Výdejny léků a zdravotnických prostředků	-	96 dělníci a provozní pracovníci	20,32
48	Hygienická služba	-		
49	Ostatní zdravotnická zařízení	-		

Zdravotnictví okresu Plzeň - sever

97 Průměrná měsíční mzda v Kč		
98	Celkem	12 655
99	z toho: lékaři	-
100	SZP	13 843
101 Doplnující ukazatele		
102	Ošetření (vyšetření) v ambulantní péči (bez SVLS)	800 177
103	na 1 obyvatele	10,9
104	Výdaje VZP na 1 standardizovaného pojištěnce	.
105 Zdravotní stav		
106	Pracovní neschopnost	
107	prům. počet nemocensky pojištěných	22 866
108	hlášené případy - absolutně	20 912
109	na 100 pojištěnců	91,5
110	průměrné trvání 1 případu	29,4
111	průměrné % pracovní neschopnosti	7,368
112	Hlášená onemocnění	
113	jiné infekce způsobené salmonelami	
	(A02)	239
114	spála	(A38) 15
115	virová encefalitida přen.klíšťaty	(A84) 4
116	plané neštovice	(B01) 266
117	zarděnky	(B06) 9
118	akutní virová hepatitida A	(B15) -
119	akutní virová hepatitida B	(B16) 3
120	virová hepatitida ostatní	(B17-19) -
121	epidemický zánět průšnic	(B26) 3
122	infekční mononukleóza	(B27) 13
123	scabies - svrab	(B86) 67
124	bakteriální meningitida	(G00) 1
125	syfilis	(A50-53) 14
126	gonokoková infekce	(A54) -
127	TBC celkem	(A15-19) 11
128	z toho: dýchacího ústrojí	(A15-16) 11
129	zhoubné novotvary a nov. in situ	(C00-97)(D00-09) 473
130	Počet sebevražd	(X60-84) 16
131	Živě narození s vrozenou vadou	22
132	Počet hlášených vrozených vad	34
133	Počet léčených diabetiků k 31.12.	1 906
134	Počet žen užívajících antikoncepci k 31.12.	2 570

Zdravotnictví okresu Rokycany

1 Demografie		50 Lékárenská péče celkem		
2	Počet obyvatel k 1.7.	45 656	51 Počet obyvatel na 1 lékárnu	5 064
3	z toho: ženy	23 235	52 Farmaceuti (PP)	20,63
4	Počet obyvatel k 31.12.	45 574	53 Farmaceut. laboranti (PP)	17,36
5	z toho: ženy celkem	23 193	54 Počet exped. receptů a poukazů	420 378
6	z toho: ženy 15-49 let	10 965	55 Tržby za léčiva a zdrav. prostředky na 1 obyv.	3 671
7	děti (0-14 let)	6 953	56 Lůžka	
8	dorost (15-19 let)	2 901	57 Lůžka celkem	387
9	Index stáří	101,9	58 v tom: nemocnice celkem	192
10	Mrtvě narození	2	59 na 10 tis. ob. k 31.12.	42,1
11	Živě narození	376	60 z toho: privátní nemocnice	-
12	na 1 000 obyvatel	8,2	61 LDN	-
13	Zemřelí do 28 dnů	1	62 léčebny TRN	195
14	na 1 000 živě narozených	2,7	63 psychiatrické léčebny	-
15	Zemřelí do 1 roku	1	64 lázeňské léčebny	-
16	na 1 000 živě narozených	2,7	65 ostatní lůžková zařízení	-
17	Zemřelí celkem	530	66 Lékaři (PP)	
18	na 1 000 obyvatel	11,6	67 Lůžková péče celkem	34,81
19	z toho: novotvary	130	68 v tom: nemocnice	24,75
20	nemoci oběhové	248	69 LDN	-
21	poranění a otravy	35	70 léčebny TRN	10,06
22	Standardizovaná úmrtnost celkem	893,2	71 psychiatrické léčebny	-
23	z toho: muži	1 028,8	72 lázeňské léčebny	-
24	ženy	768,1	73 ostatní lůžková zařízení	-
25	Potraty	213	74 Ambulantní péče celkem	97,39
26	na 1 000 žen fertilního věku (15-49 let)	19,4	75 v tom: amb. části nemocnic	15,64
27	z toho: UPT	154	76 amb. části ost. lůžkových zařízení	1,05
28	na 1 000 žen fertilního věku	14,0	77 samostatná amb. zařízení celkem	80,70
29	Sňatky	212	78 z toho: PL pro dospělé	17,88
30	na 1 000 obyvatel	4,6	79 PL pro děti a dorost	9,00
31	Rozvody	140	80 PL stomatolog	23,80
32	na 1 000 obyvatel	3,1	81 PL gynekolog	3,40
33 Počty zdravotnických zařízení			82 ost. special.(bezSVLS)	15,90
34	Nemocnice	1	83 SVLS	6,45
35	z toho: privátní	-	84 Ostatní zdravotnická zařízení	4,00
36	Léčebny pro dlouhodobě nemocné	-	85 Evidenční počet pracovníků (PP)	
37	Léčebny TRN	1	86 Pracovníci celkem	774,75
38	Psychiatrické léčebny	-	87 v tom: lékaři	136,20
39	Lázeňské léčebny	-	88 farmaceuti	20,63
40	Ostatní lůžková zařízení	-	89 zdrav. prac. s jiným VŠ vzděl.	1,00
41	Samostatná ambulantní zařízení	95	90 jiní odborní pracovníci (VŠ, SŠ vč. dentistů)	6,82
42	Kojenecké ústavy a dětské domovy	-	91 SZP	348,60
43	Dětská centra a stacionáře	-	92 NZP	27,19
44	Stacionáře pro dospělé	-	93 PZP	64,68
45	Zvláštní zdrav. zařízení - ostatní	3	94 pedagogičtí pracovníci	-
46	Léárny	9	95 THP	67,45
47	Výdejny léků a zdravotnických prostředků	2	96 dělníci a provozní pracovníci	102,18
48	Hygienická služba	1		
49	Ostatní zdravotnická zařízení	-		

Zdravotnictví okresu Rokycany

97 Průměrná měsíční mzda v Kč			135 Nemocnice s poliklinikou Rokycany - státní		
98	Celkem	15 087	136	počet lůžek k 31.12.	192
99	z toho: lékaři	28 532	137	počet hospitalizovaných	6 592
100	SZP	15 384	138	prům. obs. lůžka na 1 úvazek lékaře/den	5,7
101 Doplnující ukazatele			139	prům. obs. lůžka na 1 SZP u lůžka/den	1,6
102	Ošetření (vyšetření) v ambulantní péči (bez SVLS)	603 687	140	využití lůžek ve dnech	257,7
103	na 1 obyvatele	13,2	141	průměrná ošetřovací doba	7,8
104	Výdaje VZP na 1 standardizovaného pojištěnce	.	142	náklady na 1 ošetřovací den	2 624
105 Zdravotní stav			143 Léčebna TRN Janov - přímo řízená MZ		
106	Pracovní neschopnost		144	počet lůžek k 31.12.	195
107	prům. počet nemocensky pojištěných	15 594	145	počet hospitalizovaných	1 370
108	hlášené případy - absolutně	13 434	146	prům. obs. lůžka na 1 úvazek lékaře/den	14,8
109	na 100 pojištěnců	86,1	147	prům. obs. lůžka na 1 SZP u lůžka/den	5,0
110	průměrné trvání 1 případu	30,4	148	využití lůžek ve dnech	278,6
111	průměrné % pracovní neschopnosti	7,182	149	průměrná ošetřovací doba	39,7
112	Hlášená onemocnění		150	náklady na 1 ošetřovací den	1 000
113	jiné infekce způsobené salmonelami				
	(A02)	81			
114	spála	(A38) 14			
115	virová encefalitida přen.klíšťaty	(A84) 2			
116	plané neštovice	(B01) 142			
117	zarděnky	(B06) 3			
118	akutní virová hepatitida A	(B15) -			
119	akutní virová hepatitida B	(B16) 1			
120	virová hepatitida ostatní	(B17-19) 1			
121	epidemický zánět příušnic	(B26) 1			
122	infekční mononukleóza	(B27) 10			
123	scabies - svrab	(B86) -			
124	bakteriální meningitida	(G00) -			
125	syfilis	(A50-53) -			
126	gonokoková infekce	(A54) -			
127	TBC celkem	(A15-19) 13			
128	z toho: dýchacího ústrojí	(A15-16) 10			
129	zhoubné novotvary a nov. in situ	(C00-97)(D00-09) 271			
130	Počet sebevražd	(X60-84) 7			
131	Živě narození s vrozenou vadou	23			
132	Počet hlášených vrozených vad	24			
133	Počet léčených diabetiků k 31.12.	2 107			
134	Počet žen užívajících antikoncepci k 31.12.	3 297			

Zdravotnictví okresu Tachov

1 Demografie		50 Lékárenská péče celkem		
2	Počet obyvatel k 1.7.	51 238	51 Počet obyvatel na 1 lékárnu	8 555
3	z toho: ženy	25 774	52 Farmaceuti (PP)	13,23
4	Počet obyvatel k 31.12.	51 329	53 Farmaceut. laboranti (PP)	13,94
5	z toho: ženy celkem	25 812	54 Počet exped. receptů a poukazů	339 577
6	z toho: ženy 15-49 let	13 417	55 Tržby za léčiva a zdrav. prostředky na 1 obyv.	2 554
7	děti (0-14 let)	8 886	56 Lůžka	
8	dorost (15-19 let)	3 802	57 Lůžka celkem	530
9	Index stáří	61,6	58 v tom: nemocnice celkem	100
10	Mrtvě narození	3	59 na 10 tis. ob. k 31.12.	19,5
11	Živě narození	476	60 z toho: privátní nemocnice	-
12	na 1 000 obyvatel	9,3	61 LDN	-
13	Zemřelí do 28 dnů	1	62 léčebny TRN	-
14	na 1 000 živě narozených	2,1	63 psychiatrické léčebny	-
15	Zemřelí do 1 roku	3	64 lázeňské léčebny	430
16	na 1 000 živě narozených	6,3	65 ostatní lůžková zařízení	-
17	Zemřelí celkem	425	66 Lékaři (PP)	
18	na 1 000 obyvatel	8,3	67 Lůžková péče celkem	13,10
19	z toho: novotvary	139	68 v tom: nemocnice	5,10
20	nemoci oběhové	194	69 LDN	-
21	poranění a otravy	22	70 léčebny TRN	-
22	Standardizovaná úmrtnost celkem	920,6	71 psychiatrické léčebny	-
23	z toho: muži	1 179,7	72 lázeňské léčebny	8,00
24	ženy	732,5	73 ostatní lůžková zařízení	-
25	Potraty	257	74 Ambulantní péče celkem	108,69
26	na 1 000 žen fertilního věku (15-49 let)	19,2	75 v tom: amb. části nemocnic	12,79
27	z toho: UPT	207	76 amb. části ost. lůžkových zařízení	-
28	na 1 000 žen fertilního věku	15,4	77 samostatná amb. zařízení celkem	95,90
29	Sňatky	263	78 z toho: PL pro dospělé	24,02
30	na 1 000 obyvatel	5,1	79 PL pro děti a dorost	10,70
31	Rozvody	173	80 PL stomatolog	24,60
32	na 1 000 obyvatel	3,4	81 PL gynekolog	5,70
33 Počty zdravotnických zařízení			82 ost. special.(bezSVLS)	15,62
34	Nemocnice	2	83 SVLS	7,34
35	z toho: privátní	-	84 Ostatní zdravotnická zařízení	3,10
36	Léčebny pro dlouhodobě nemocné	-	85 Evidenční počet pracovníků (PP)	
37	Léčebny TRN	-	86 Pracovníci celkem	843,23
38	Psychiatrické léčebny	-	87 v tom: lékaři	124,66
39	Lázeňské léčebny	1	88 farmaceuti	13,23
40	Ostatní lůžková zařízení	-	89 zdrav. prac. s jiným VŠ vzděl.	-
41	Samostatná ambulantní zařízení	116	90 jiní odborní pracovníci (VŠ, SŠ vč. dentistů)	11,62
42	Kojenecké ústavy a dětské domovy	-	91 SZP	358,50
43	Dětská centra a stacionáře	-	92 NZP	42,30
44	Stacionáře pro dospělé	-	93 PZP	60,88
45	Zvláštní zdrav. zařízení - ostatní	5	94 pedagogičtí pracovníci	1,00
46	Léčebny	6	95 THP	53,58
47	Výdejny léků a zdravotnických prostředků	1	96 dělníci a provozní pracovníci	177,46
48	Hygienická služba	1		
49	Ostatní zdravotnická zařízení	1		

Zdravotnictví okresu Tachov

97 Průměrná měsíční mzda v Kč		135 Nemocnice Planá - státní		
98	Celkem	14 172	136 počet lůžek k 31.12.	-
99	z toho: lékaři	30 355	137 počet hospitalizovaných	3 325
100	SZP	13 123	138 prům. obs. lůžka na 1 úvazek lékaře/den	-
101 Doplnující ukazatele			139 prům. obs. lůžka na 1 SZP u lůžka/den	-
102	Ošetření (vyšetření) v ambulantní péči (bez SVLS)	636 283	140 využití lůžek ve dnech	190,3
103	na 1 obyvatele	12,4	141 průměrná ošetrovací doba	6,2
104	Výdaje VZP na 1 standardizovaného pojištěnce	.	142 náklady na 1 ošetrovací den	4 042
105 Zdravotní stav			143 Nemocnice následné péče Planá - státní	
106	Pracovní neschopnost		144 počet lůžek k 31.12.	100
107	prům. počet nemocensky pojištěných	20 369	145 počet hospitalizovaných	744
108	hlášené případy - absolutně	19 944	146 prům. obs. lůžka na 1 úvazek lékaře/den	18,4
109	na 100 pojištěnců	97,9	147 prům. obs. lůžka na 1 SZP u lůžka/den	4,2
110	průměrné trvání 1 případu	28,0	148 využití lůžek ve dnech	341,8
111	průměrné % pracovní neschopnosti	7,517	149 průměrná ošetrovací doba	45,9
112	Hlášená onemocnění		150 náklady na 1 ošetrovací den	759
113	jiné infekce způsobené salmonelami			
	(A02)	222		
114	spála	(A38) 22		
115	virová encefalitida přen.klíšťaty	(A84) 2		
116	plané neštovice	(B01) 310		
117	zarděnky	(B06) 1		
118	akutní virová hepatitida A	(B15) -		
119	akutní virová hepatitida B	(B16) 1		
120	virová hepatitida ostatní	(B17-19) 1		
121	epidemický zánět příušnic	(B26) 3		
122	infekční mononukleóza	(B27) 1		
123	scabies - svrab	(B86) 17		
124	bakteriální meningitida	(G00) -		
125	syfilis	(A50-53) 7		
126	gonokoková infekce	(A54) 2		
127	TBC celkem	(A15-19) 5		
128	z toho: dýchacího ústrojí	(A15-16) 5		
129	zhoubné novotvary a nov. in situ	(C00-97)(D00-09) 235		
130	Počet sebevražd	(X60-84) 7		
131	Živě narození s vrozenou vadou	19		
132	Počet hlášených vrozených vad	23		
133	Počet léčených diabetiků k 31.12.	3 282		
134	Počet žen užívajících antikoncepci k 31.12.	4 876		

Financování zdravotnictví v ČR v roce 2002 ^{*)}

Celkové výdaje na zdravotnictví ČR	168 520 mil. Kč
veřejné výdaje	154 066 mil. Kč
soukromé výdaje	14 454 mil. Kč
Celkové výdaje na 1 obyvatele (střední stav obyvatel 10 200 774)	16 520 Kč
Veřejné výdaje na 1 obyvatele	15 103 Kč
Soukromé výdaje na 1 obyvatele	1 417 Kč
Podíl celkových výdajů na HDP v %	7,41
Podíl veřejných výdajů na HDP v %	6,77
Celkové veřejné výdaje na zdravotnictví ČR	154 066 mil. Kč
ze státního rozpočtu (kapitola 335 a územních rozpočtů)	16 579 mil. Kč
z toho: neinvestiční	8 760 mil. Kč
výdaje zdravotních pojišťoven	137 487 mil. Kč
z toho: na zdravotní péči	132 533 mil. Kč
Průměrný počet pojištěnců zdravotních pojišťoven	10 333 493
Objem distribuovaných léčivých přípravků v ČR	48 032 mil. Kč
z toho na 1 obyvatele	4 709 Kč
Počet lékáren a výdejen v ČR	2 188
počet obyvatel na 1 lékárně resp. výdejnu	4 663

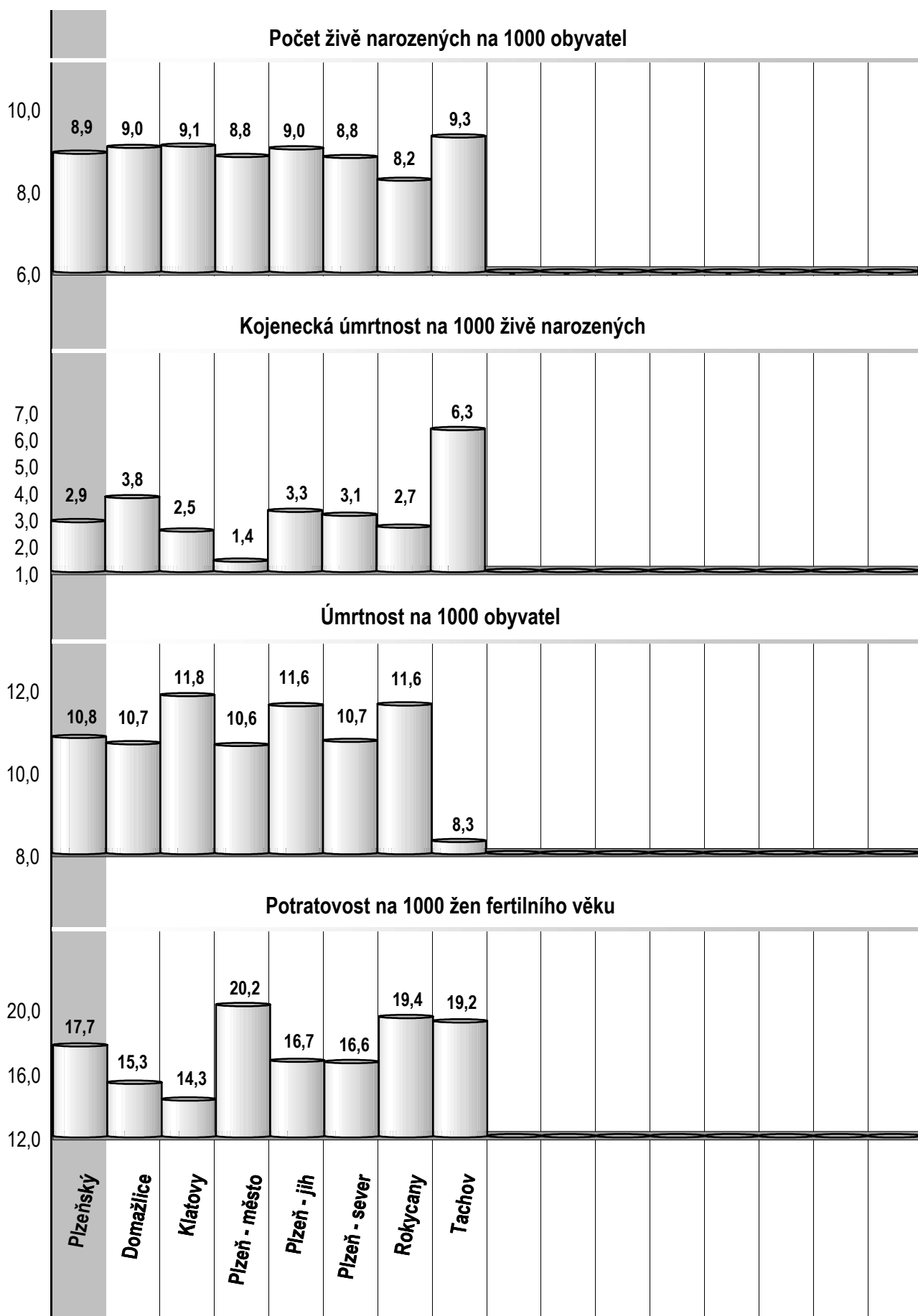
^{*)} Předběžné údaje

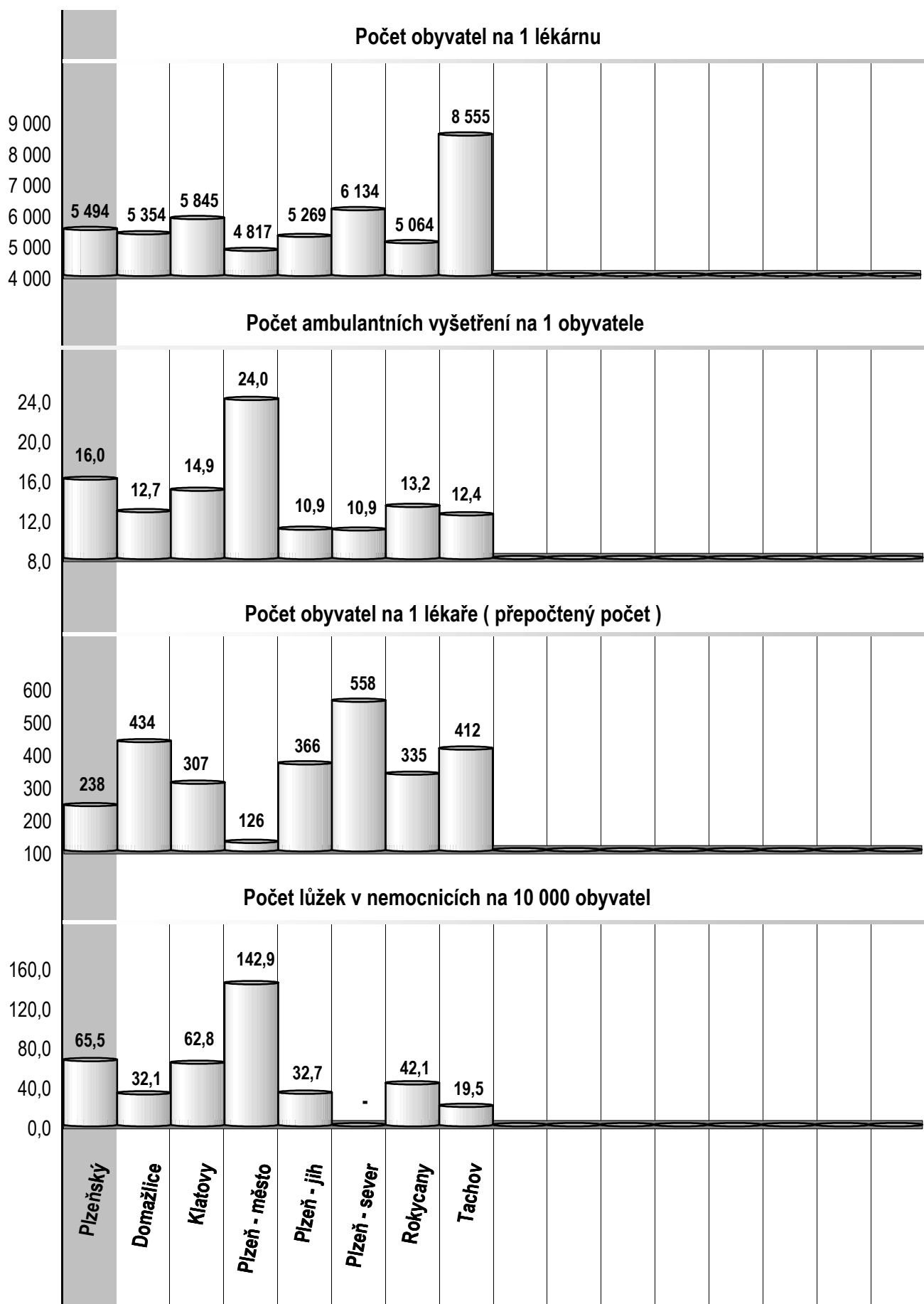
Zdroj dat: Český statistický úřad, Ministerstvo zdravotnictví, Státní ústav pro kontrolu léčiv,
Ústav zdravotnických informací a statistiky ČR

Smluvní pracovníci podle kategorií

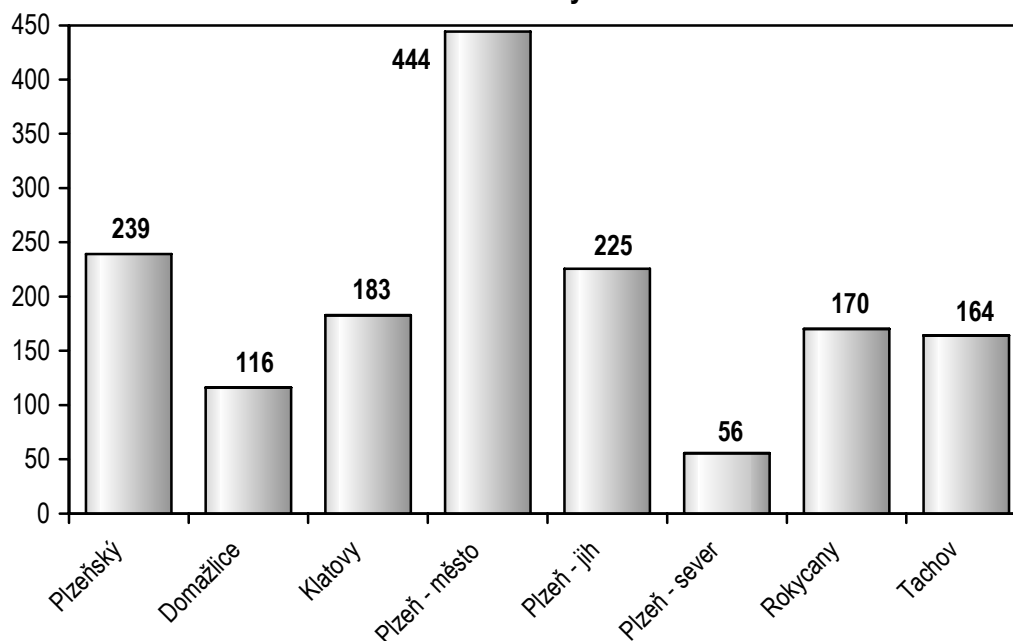
Území	Pracovníci (přepočtený počet)							celkem
	lékaři	farmaceuti	jiní odborní pracovníci ¹⁾	střední zdravotničtí pracovníci	nižší zdravotničtí pracovníci	pomocní zdravotničtí pracovníci	ostatní	
Plzeňský kraj	50,01	10,12	1,70	42,24	2,32	6,33	23,58	136,30
Domažlice	2,80	-	0,45	1,20	-	-	1,12	5,57
Klatovy	3,12	-	-	4,67	-	0,47	5,02	13,28
Plzeň-město	15,21	10,00	0,98	19,99	-	4,11	13,28	63,57
Plzeň-jih	13,91	-	0,20	8,25	0,72	0,50	1,22	24,80
Plzeň-sever	0,61	-	-	1,30	-	-	1,47	3,38
Rokycany	6,41	0,12	-	1,63	-	1,25	1,47	10,88
Tachov	7,95	-	0,07	5,20	1,60	-	-	14,82

¹⁾ Tj. zdravotničtí pracovníci s jiným VŠ vzděláním, jiní odborní pracovníci ve zdravotnictví s VŠ nebo SŠ vzděláním a dentisté (bez VŠ vzdělání)

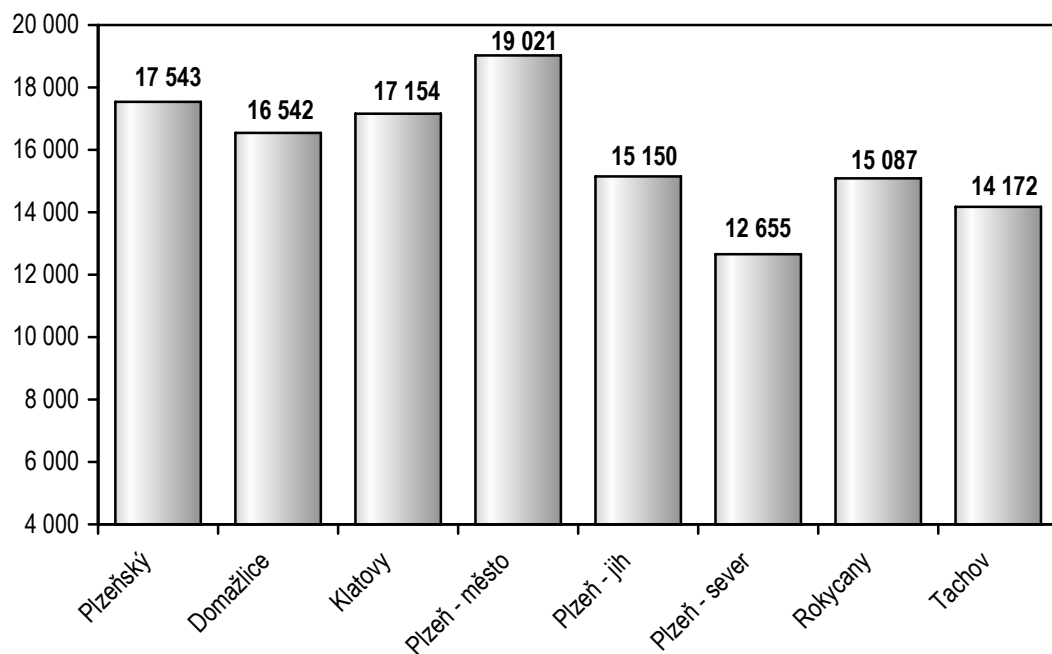




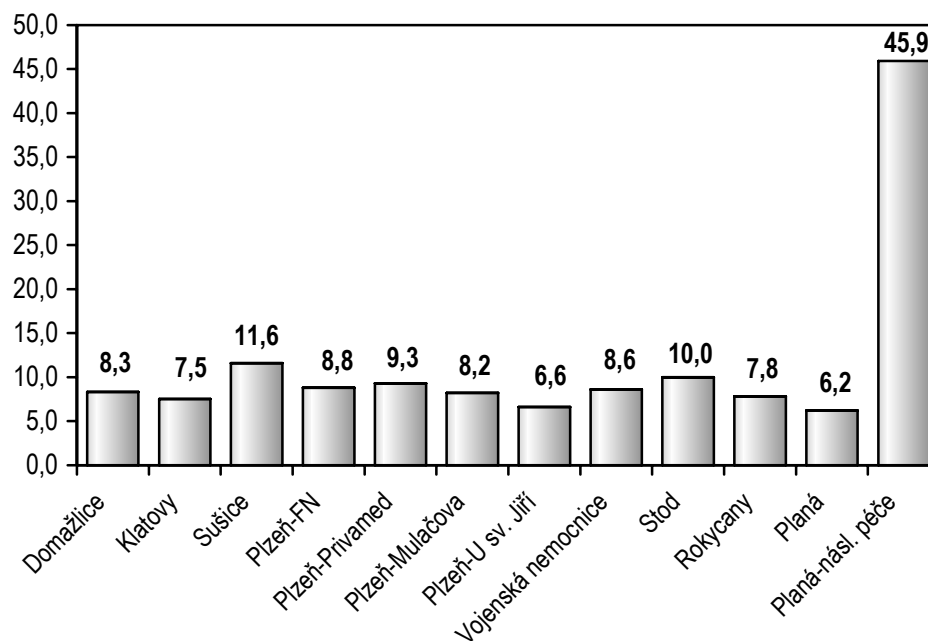
**Evidenční počet pracovníků ve zdravotnictví (státní+nestátní)
na 10 000 obyvatel**



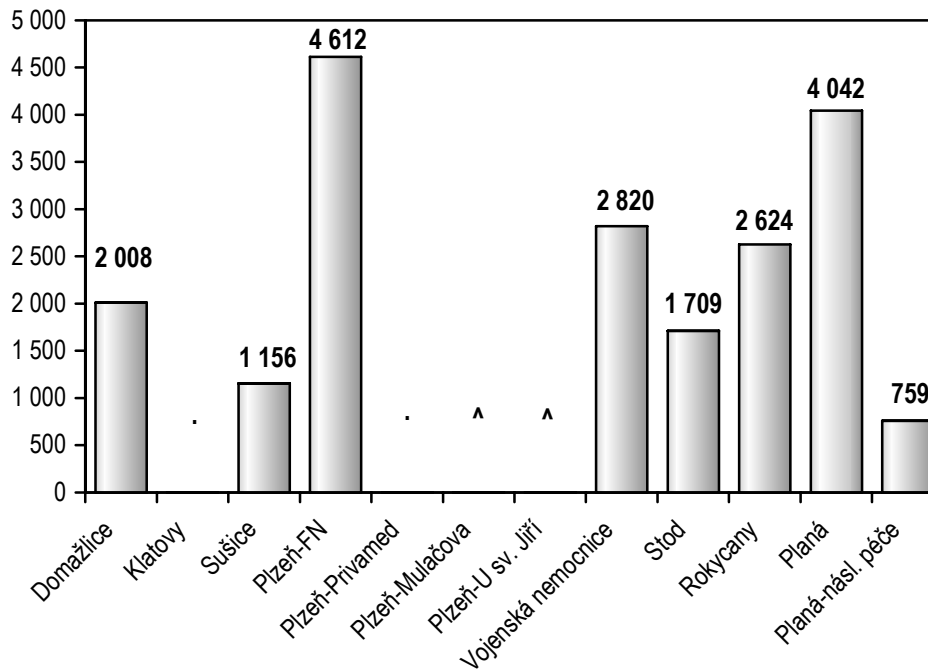
Průměrná měsíční mzda v Kč (v příspěvkových organizacích a organizačních složkách státu s odměňováním podle zákona 143/92 Sb. ve znění pozdějších předpisů v rezortech zdravotnictví a obrany)



Průměrná ošetrovací doba v nemocnicích (ve dnech)



Náklady na jeden ošetrovací den nemocnice



^ : zveřejnění údaje nebylo nemocnicí povoleno, . : údaj není k dispozici

Zkratky

LDN	léčebna pro dlouhodobě nemocné
LSPP	lékařská služba první pomoci
NZP	nižší zdravotničtí pracovníci
PL	praktický lékař
PP	přepočtený počet
PZP	pomocní zdravotničtí pracovníci
SVLS	společné vyšetřovací a léčebné složky
SZP	střední zdravotničtí pracovníci
THP	technicko - hospodářští pracovníci
TBC	tuberkulóza
TRN	TBC + respirační nemoci
UPT	umělé přerušování těhotenství
VZP	Všeobecná zdravotní pojišťovna

Definice pojmů

Index stáří: - počet osob ve věku 65-ti let a více na 100 osob ve věku 0-14 let (k 31.12.)

Úmrtnost:

Standardizovaná - úmrtnost teoretické evropské populace („evropského standardu“) vypočtená z jednotlivých specifických úmrtností konkrétní populace

Kojenecká - počet zemřelých do 1 roku věku na 1 000 živě narozených

Novorozenecká - počet zemřelých do 28 dnů věku na 1 000 živě narozených.

Průměrné procento pracovní neschopnosti - podíl kalendářních dnů pracovní neschopnosti na celkovém kalendářním fondu ve sledovaném období.

Přepočtený počet pracovníků - součet úvazků jednotlivých pracovníků zdravotnických zařízení, přepočtený podle délky plné týdenní pracovní doby, stanovené pro dané zařízení či pracoviště. Obvyklá délka pracovní doby je 40 hodin týdně, dále to může být 39,5 hodin (pracoviště TRN), nebo 38,75 hodin (2-směnný provoz), 37,5 hodin (3-směnný nebo nepřetržitý provoz), 33,5 hodin (zdravotní důvody) a nebo 30 hodin (mladiství).

Evidenční počet pracovníků - počet pracovníků všech kategorií, stálých i dočasných, daného zařízení či pracoviště, kteří jsou k němu v pracovním, služebním či členském poměru (mají pracovní smlouvu) a vykonávají činnost.

Smluvní pracovníci - jsou pracovníci, kteří pracují v daném zdravotnickém zařízení a nepatří do evidenčního počtu zaměstnanců, tzn., že pracují buď:

- na dohody o pracích konaných mimo pracovní poměr,
- podle § 38 odst. 4 Zákoníku práce - dočasně přidělení k výkonu práce do jiné organizace (např. stáže),
- na smlouvu o dílo (dle občanského nebo obchodního zákoníku),
- jako spolupracující rodinný příslušník.

Využití lůžek ve dnech (maximální lůžkové kapacity)

= ošetrovací dny / průměrný počet lůžek.

ZDRAVOTNICTVÍ PLZEŇSKÉHO KRAJE 2002

