

Zdravotnictví  
Plzeňského kraje 2003

Vydal Ústav zdravotnických informací a statistiky České republiky

## **Zdravotnictví kraje**

Publikace je určena pro rychlou orientaci uživatele o základních charakteristikách zdravotnictví za kraj a jednotlivé okresy kraje. Obsahuje informace o obyvatelstvu a jeho pohybu, o síti zdravotnických zařízení a o jejich činnosti, dále uvádí informace o pracovnících a mzdách, o personálním vybavení lékaři podle druhu zařízení, zdravotním stavu obyvatelstva. Každý okresní přehled je doplněn i přehledem lůžkových zařízení s uvedením základních ukazatelů o jeho činnosti. Publikaci doplňují srovnávací grafy vybraných ukazatelů a informace o financování zdravotnictví v ČR.

## ***Health Care in Statistical Data Region***

*The publication facilitates fast information on the basic characteristics of health care in the region and its districts. Data concern population and its movement, the network of health establishments and their activities, health personnel and wages, numbers of physicians by types of establishments and the state of health of the population. Each district survey is supplemented by a survey of bed establishments with basic indicators of their activity. The publication is supplemented by charts of selected indicators and by information on financing of health services in the CR.*

© ÚZIS ČR, 2004  
ISBN: 80-7280-361-1

## Obsah

Úvod .....	5
Poznámky .....	7
Nemocnice s počty lůžek v Plzeňském kraji .....	8
Odborné léčebné a ošetrovací ústavy .....	9
Údaje o počtu absolventů LF UK Plzeň a zdravotnických škol v Plzeňském kraji .....	9

## Tabulková část

Zdravotnictví Plzeňského kraje .....	10
Zdravotnictví okresu Domažlice .....	12
Zdravotnictví okresu Klatovy .....	14
Zdravotnictví okresu Plzeň - město .....	16
Zdravotnictví okresu Plzeň - jih .....	18
Zdravotnictví okresu Plzeň - sever .....	20
Zdravotnictví okresu Rokycany .....	22
Zdravotnictví okresu Tachov .....	24
Financování zdravotnictví v ČR v roce 2003 .....	26

## Grafická část

Živě narození na 1 000 obyvatel .....	27
Kojenecká úmrtnost na 1 000 živě narozených .....	27
Úmrtnost na 1 000 obyvatel .....	27
Potraty na 1 000 žen fertilního věku .....	27
Počet obyvatel na 1 lékárnou a výdejnu .....	28
Počet ambulantních vyšetření na 1 obyvatele .....	28
Počet obyvatel na 1 lékaře (přepočtený počet) .....	28
Počet lůžek v nemocnicích na 10 000 obyvatel .....	28
Evidenční počet zaměstnanců a zaměstnavatelé (PP) ve zdravotnictví na 10 000 obyvatel .....	29
Průměrná měsíční mzda v Kč (v příspěvkových organizacích a organizačních složkách státu s odměňováním podle zákona 143/92 Sb. ve znění pozdějších předpisů v rezortech zdravotnictví a obrany) .....	29
Průměrná ošetrovací doba v nemocnicích (ve dnech) .....	30
Náklady na jeden ošetrovací den nemocnice .....	30
Zkratky, definice pojmů .....	31



## Úvod

Od roku 1990 byl vydáván tento přehled základních údajů o zdravotnictví západních Čech a jejich jednotlivých okresů. Zpětně jsme tyto přehledy zpracovali i za roky 1960, 1970 a 1980. Předkládaná publikace obsahuje data za rok 2003. Od roku 2002 (s údaji za rok 2001) jsou publikace vydávány za každý kraj podle nového státoprávního uspořádání. Obsahují základní údaje za jednotlivé okresy, vzniklé zpracováním údajů za jednotlivá zdravotnická zařízení s vlastní právní subjektivitou - státní (MZ) a nestátní (krajská, městská, obecní a soukromá). Počet těchto zařízení v Plzeňském kraji přesahuje 1300. Sběr statistických dat je při tak velkém množství zpravodajských jednotek obtížný a zpracování zdoluhavé. Zařízení přímo řízená Ministerstvem zdravotnictví jsou započtena do tabulek jednotlivých okresů, na jejichž území se nacházejí (v okrese Plzeň - město Fakultní nemocnice Plzeň, KHS a Zdravotní ústav se sídlem v Plzni a začleněné ZZ Psychiatrické léčebny Dobřany se sídlem ve městě Plzeň, v okrese Plzeň - jih Psychiatrická léčebna Dobřany a v Rokycanech Léčebna TRN Janov). Tabulka Zdravotnictví Plzeňského kraje je pak součtem údajů z tabulek sedmi okresů. Stejně jsou zpracovány grafy.

V předkládané publikaci jsou základní přehledy o demografické situaci, o počtu zdravotnických zařízení, o počtu lůžek, o počtu lékařů, o evidenčním počtu pracovníků ve zdravotnictví, o průměrných měsíčních mzdách a o zdravotním stavu obyvatel. Tyto údaje jsou publikovány za zdravotnictví všech zřizovatelů (rezorty dopravy, obrany, spravedlnosti, vnitra a zdravotnictví) s výjimkou průměrných měsíčních mezd, které jsou za rezort zdravotnictví a obrany. V minulých letech byly údaje jen za zdravotnická zařízení rezortu zdravotnictví a obrany. Data jsou uvedena v úhrnu za Plzeňský kraj i za jednotlivé okresy. V okresních přehledech jsou uvedeny i náklady na jeden ošetrovací den jednotlivých nemocnic a odborných léčebných ústavů (OLÚ), pokud tato zařízení poskytla data pro výpočet tohoto údaje. Jde o údaj, který využívá data z ročního statistického výkazu E (MZ) 6-12 (dále jen E612) o ekonomice zdravotnického zařízení (dále ZZ), které vede podvojný účetnictví a jeho Přílohy č. 1.

Poměrné náklady na 1 ošetrovací den jsou vypočítány podle následujícího vzorce:

Poměrné náklady na 1 ošetrovací den =  $L \cdot \{1 + (D + J + N) / (L + A)\} / T$ , kde:

L = náklady na lůžkovou zdravotní péči (viz výkaz E612, ř. 30, sl. 2)

D = náklady na zdravotní dopravu (viz výkaz E612, ř. 30, sl. 4)

J = náklady na jinou zdravotní péči (viz výkaz E612, ř. 30, sl. 5)

N = náklady na výkony nezdravotní (viz výkaz E612, ř. 30, sl. 6)

A = náklady na ambulantní péči (viz výkaz E612, ř. 30, sl. 3)

T = počet ošetrovacích dnů (viz výkaz E612, Příloha 1, ř. 33, sl. 1))

Pokud lůžkové ZZ bylo začleněným zařízením, jeho ošetrovací dny byly napočteny do počtu ošetrovacích dnů právního subjektu.

Výpočet byl proveden za zdravotnická zařízení, u kterých byly k dispozici všechny dílčí údaje. Do výpočtu byly zahrnuty údaje za celý právní subjekt, proto není tento ukazatel uveden u LDN a dalších lůžkových zařízení, která jsou začleněna v nemocnicích.

Tato metoda není zcela exaktní z hlediska ekonomů, ale poskytuje orientační hodnotu nákladů na 1 ošetrovací den, která v sobě zahrnuje podíly z nákladů, které není možné vyčlenit specificky pro lůžkovou část.

Na území okresu Plzeň-sever se nenachází žádné lůžkové zdravotnické zařízení.

Z celkového počtu 156 lékáren a výdejen zdravotnických prostředků (včetně odloučených pracovišť) v Plzeňském kraji (ukazatel č. 46) je 135 lékáren (z toho 2 lékárenská oddělení nemocnic a 3 lékárenská oddělení poliklinik) a 21 výdejen zdravotnických prostředků.

Na samostatném listu je uvedeno Financování zdravotnictví v ČR v roce 2003. Údaje o financování zdravotnictví jsou dostupné jen za celý stát, nikoliv za jednotlivé okresy. V závěru publikace jsou uvedeny sloupcové grafy, ukazující některé údaje za jednotlivé okresy, ve kterých jsou vidět poměrně značné rozdíly.

Publikace byla připravena z údajů Národního zdravotnického informačního systému (NZIS), Českého statistického úřadu, České správy sociálního zabezpečení, Státního ústavu pro kontrolu léčiv, Ústavu pro informace ve vzdělávání v Praze a KHS Plzeň a z údajů Státního závěrečného účtu.

Kromě této publikace zpracovává Plzeňský krajský odbor ÚZIS ČR Plzeň každý rok i rozsáhlejší česko - anglickou Zdravotnickou ročenku západní Čechy (od roku 2000 Zdravotnickou ročenku Plzeňského kraje) a několik monotematických publikací. Všechny tyto publikace, včetně republikových, jsou dostupné v lékařských knihovnách a na pracovištích ÚZIS ČR; většina z nich i na internetu (<http://www.uzis.cz>). Některé údaje jsou předávány do Světové zdravotnické organizace (WHO), která publikuje mezinárodní srovnání.

Pokud není uvedeno jinak, prezentované údaje se týkají roku 2003 a jsou napočteny na obyvatelstvo k 1.7. Údaje týkající se zdravotnických zařízení a pracovníků jsou uváděny k 31.12.

Pozn.: ve výčtu zdravotnických zařízení je dosud uvedena Nemocnice Planá, která v roce 2003 již neposkytovala žádné zdravotnické služby a Krajský úřad řeší její zadluženost.

Zpracoval ÚZIS ČR  
Plzeňský krajský odbor  
nám. Míru 3, 301 00 Plzeň  
tel.:377 423 074  
e-mail: [neumann@uzis.cz](mailto:neumann@uzis.cz)  
<http://www.uzis.cz>

## Poznámky

Tržby za léčiva a zdravotnické prostředky na 1 obyvatele (řádek 56)

**= za recepty a poukazy vč. doplatků, volný prodej**

Ošetření (vyšetření) v ambulantní péči (bez SVLS),

Ošetření (vyšetření) v ambulantní péči (bez SVLS) na 1 obyvatele  
(řádek 117, 118)

**= včetně vyšetření LSP**

Syfilis, Gonokoková infekce (řádek 139, 140)

**= údaje za rok 2002 (v době přípravy publikace nebyly údaje za rok 2003 k dispozici)**

**= údaj bez cizinců a bezdomovců**

TBC celkem, TBC dýchacího ústrojí (řádek 141, 142)

**= TBC nově zjištěná + recidivy, bakteriologicky ověřená i neověřená;  
údaj za kraj včetně cizinců a bezdomovců**

Zhoubné novotvary a novotvary in situ (řádek 143)

**= předběžné údaje za rok 2002;**

**údaj za kraj včetně bezdomovců**

Počet živě narozených s vrozenou vadou, Počet hlášených vrozených vad  
(řádek 146, 147)

**= údaje za rok 2002**

**= živě narození s vrozenou vadou (resp. počet vrozených vad) zjištěnou  
do 1 roku života - uvádění podle roku narození dítěte, tj. v roce 2002  
( v předchozích publikacích uvádění podle roku zjištění vady)**

**= v letošní publikaci poprvé včetně živě narozených s vrozenou vadou, za  
které nebylo odevzdáno Hlášení vrozené vady, ale vada byla uvedena na  
Zprávě o novorozenci**

Počet žen užívajících antikoncepci k 31.12. (řádek 149)

**= počet žen užívajících antikoncepci hormonální i nitroděložní**

## Značky v tabulkách

**Ležatá čárka (-)**

v tabulce na místě čísla značí, že se jev nevyskytoval

**Nula (0; 0,0; 0,00)**

znamená, že se jev vyskytl, ale hodnota vypočteného ukazatele je  
menší než polovina jednotky použité v tabulce

**Tečka (.)**

na místě čísla značí, že údaj není k dispozici nebo je nespolehlivý

**Ležatý křížek (x)**

značí, že zápis není možný z logických důvodů

**Stříška (^)**

ke zveřejnění údajů nebyl dán souhlas

**Nemocnice s počty lůžek k 31.12.**

Domažlice 206	DO	interní 56, dětské 17, ženské 33, chirurgické 46, AR 4, ošetrovatelská péče 50
Klatovy 372	KT	interní 60, TRN 20, nervové 30, psychiatrické 34, dětské 50, ženské 60, chirurgické 53, AR 5, ortopedické 25, ORL 15, oční 20
Sušice o.p.s. 169		interní 50, chirurgické 44, radioterapeutické 30, ošetrovatelská péče 45
Plzeň - Fakultní nemocnice 1571	PM	interní 212, klinické farmakologie 27, geriatric 54, infekční 70, TRN 57, nervové 72, psychiatrické 70, nemocí z povolání 14, dětské 78, ženské 110, novorozenecké 68, chirurgické 139, neurochirurgické 53, plastické chirurgie 21, kardiochirurgické 34, AR 11, ortopedické 118, urologické 56, ORL 56, oční 48, zubní 14, kožní 56, radioterapeutické 69, klinické hematologie 35, rehabilitační 29
Plzeň - Privamed a.s. 180		interní 107, nervové 30, rehabilitační 43
Plzeň - Mulačova s.r.o. 181		interní 40, ženské 54, chirurgické 68, ortopedické 7, intenzivní péče 12
Plzeň - u Sv. Jiří 35		dětské 35
Plzeň - Vojenská nemocnice 387		interní 100, nervové 36, psychiatrické 25, ženské 32, novorozenecké 12, chirurgické 98, AR 5, ORL 25, oční 25, kožní 29
Stod 212	PJ	interní 60, dětské 20, ženské 35, chirurgické 40, ošetrovatelské péče 57
Rokycany 178	RO	interní 93, dětské 18, ženské 25, chirurgické 42
Planá - následná péče 100	TC	následná péče 100



**Odborné léčebné ústavy s počty lůžek k 31.12.**

Nemocnice Horažďovice 140	KT	léčebna dlouhodobě nemocných
Plzeň - Privamed a.s. 200	PM	léčebna dlouhodobě nemocných
Plzeň - Hospic sv. Lazara 28		hospic
Janov 195	RO	léčebna tuberkulózy a respiračních nemocí
Dobřany 1 320	PJ	léčebna psychiatrická

**Údaje o počtu absolventů Lékařské fakulty UK Plzeň a zdravotnických škol v Plzeňském kraji**

Tato publikace vždy obsahovala údaje o absolventech Lékařské fakulty UK Plzeň a o absolventech zdravotnických škol v západních Čechách. Domníváme se, že tyto údaje jsou pro celkový pohled na zdravotnictví regionu důležité a proto je zde uvádíme tak, jak nám je poskytl Ústav pro informace ve vzdělávání v Praze.

Absolventi Lékařské fakulty UK Plzeň, školní rok 2002/2003:	Počet
Doktorské studium	4
Magisterské studium	105
Bakalářské studium	64

Zdravotnické školy v Plzeňském kraji ve školním roce 2002/2003:	Počet
Střední odborné zdravotnické školy	3
Počty absolventů	217
Vyšší odborné zdravotnické školy	2
Počty absolventů	156

## Zdravotnictví - Plzeňský kraj

1 Demografie		51 Lékárenská péče celkem (vč. odloučených pracovišť)		
2	Počet obyvatel k 1.7.	549 307	52 Počet obyvatel na 1 lékárnou a výdejnu	3 526
3	z toho: ženy	280 366	53 Farmaceuti (PP)	255,52
4	Počet obyvatel k 31.12.	550 113	54 Farmaceutičtí laboranti (PP)	258,03
5	z toho: ženy celkem	280 771	55 Počet expedovaných receptů a poukazů	5 401 418
6	z toho: ženy 15-49 let	134 968	56 Tržby za léčiva a zdr.prostředky na 1 obyv.	5 712
7	děti (0-14 let)	81 848	<b>57 Lůžka</b>	
8	dorost (15-19 let)	34 640	58 Lůžka celkem	5 904
9	Index stáří	96,9	59 v tom: nemocnice celkem	3 591
10	Mrtvě narození	18	60 na 10 tis. obyv. k 31.12.	65,3
11	Živě narození	4 934	61 z toho: privátní nemocnice	396
12	na 1 000 obyvatel	9,0	62 LDN	340
13	Zemřelí do 28 dnů	10	63 léčebny TRN	195
14	na 1 000 živě narozených	2,0	64 psychiatrické léčebny	1 320
15	Zemřelí do 1 roku	24	65 lázeňské léčebny	430
16	na 1 000 živě narozených	4,9	66 ostatní lůžková zařízení	28
17	Zemřelí celkem	6 208	<b>67 Lékaři (PP)</b>	
18	na 1 000 obyvatel	11,3	68 Lůžková péče celkem	545,76
19	z toho: novotvary	1 747	69 v tom: nemocnice	475,16
20	nemoci oběhové	3 089	70 LDN	10,12
21	poranění a otravy	349	71 léčebny TRN	7,30
22	Standardizovaná úmrtnost celkem	920,4	72 psychiatrické léčebny	45,48
23	z toho: muži	1 168,3	73 lázeňské léčebny	6,00
24	ženy	727,0	74 ostatní lůžková zařízení	1,70
25	Potraty	2 352	75 Ambulantní péče (vč. SVLS) celkem	1 708,77
26	na 1 000 žen fertilního věku (15-49 let)	17,4	76 v tom: amb. části nemocnic	427,65
27	z toho: UPT	1 545	77 amb. části ost. lůžkových zařízení	8,06
28	na 1 000 žen fertilního věku	11,4	78 samostatná amb. zařízení celkem	1 273,06
29	Sňatky	2 585	79 z toho: PL pro dospělé	246,41
30	na 1 000 obyvatel	4,7	80 PL pro děti a dorost	105,10
31	Rozvody	1 874	81 praktický zubní lékař	350,85
32	na 1 000 obyvatel	3,4	82 praktický ženský lékař	51,92
<b>33 Počty zdravotnických zařízení</b>			83 ost. special. (vyjma SVLS)	304,29
34	Nemocnice	12	84 SVLS	217,75
35	z toho: privátní	3	85 Ostatní zdravotnická zařízení	58,12
36	Léčebny pro dlouhodobě nemocné	2	<b>86 Evidenční počet zaměstnanců a zaměstnavatelé (PP)</b>	
37	Léčebny TRN	1	87 Pracovníci celkem	13 179,24
38	Psychiatrické léčebny	1	88 v tom: lékaři	1 909,07
39	Lázeňské léčebny	1	89 zubní lékaři	404,58
40	Ostatní lůžková zařízení	1	90 farmaceuti	255,52
41	Samostatná ambulantní zařízení	1 308	91 zdrav. pracovníci s jiným VŠ vzděl.	2,84
42	Kojenecké ústavy a dětské domovy	2	92 jiní odborní pracovníci (VŠ, SŠ vč. dentistů)	351,32
43	Dětská centra a stacionáře	5	93 SZP	6 290,39
44	Stacionáře pro dospělé	1	94 NZP	459,16
45	Zvláštní zdravotnická zařízení - ostatní	32	95 PZP	1 150,34
46	Lékařny a výdejny (vč. odlouč. pracovišť)	156	96 pedagogičtí pracovníci	4,00
47	Hygienická služba celkem	2	97 THP	938,39
48	z toho: zdravotní ústav	1	98 dělníci a provozní pracovníci	1 413,63
49	krajská hygienická stanice	1		
50	Ostatní zdravotnická zařízení	1		

## Zdravotnictví - Plzeňský kraj

99 Smluvní pracovníci (PP) ve zdravotnictví			119 Zdravotní stav - pokračování		
100	Pracovníci celkem	182,37	126	Hlášená onemocnění	
101	v tom: lékaři	65,71	127	jiné infekce způsobené salmonelami	
102	zubní lékaři	0,30		(A02)	2 287
103	farmaceuti	2,12	128	spála	(A38) 288
104	zdrav. pracovníci s jiným VŠ vzděl.	0,05	129	virová encefalitida přen. klíšťaty	(A84) 66
105	jiní odborní pracovníci (VŠ, SŠ vč. dentistů)	6,30	130	plané neštovice	(B01) 1 628
106	SZP	47,17	131	zarděnky	(B06) 1
107	NZP	3,72	132	akutní virová hepatitida A	(B15) 1
108	PZP	1,61	133	akutní virová hepatitida B	(B16) 7
109	pedagogičtí pracovníci	0,33	134	virová hepatitida ostatní	(B17-19) 4
110	THP	39,92	135	epidemický zánět průšnic	(B26) 11
111	dělníci a provozní pracovníci	15,14	136	infekční mononukleóza	(B27) 72
<b>112 Průměrná měsíční mzda v Kč (zákon č. 143/1992 Sb.)</b>			137	scabies - svrab	(B86) 211
113	Celkem	18 906	138	bakteriální meningitida	(G00) 5
114	z toho: lékaři	35 716	139	syfilis (r. 2002)	(A50-53) 41
115	SZP	18 471	140	gonokoková infekce (r. 2002)	(A54) 21
<b>116 Počet ambulantních ošetření (bez SVLS)</b>			141	TBC celkem	(A15-19) 68
117	Ošetření (vyšetření) v ambulantní péči	8 701 741	142	z toho: dýchacího ústrojí	(A15-16) 64
118	na 1 obyvatele	15,8	143	zhoubné novotvary a nov. in situ (r. 2002)	(C00-97)(D00-09) 3 885
<b>119 Zdravotní stav</b>			144	Sebevraždy	(X60-84) 107
120	Pracovní neschopnost		145	Vrozené vady (r. 2002)	
121	prům. počet nemocensky pojištěných	230 075	146	počet živě narozených s vroz. vadou	200
122	hlášené případy - absolutně	202 550	147	počet hlášených vrozených vad	285
123	- na 100 pojištěnců	88,0	148	Počet léčených diabetiků k 31.12.	33 855
124	průměrné trvání 1 případu	28,7	149	Počet žen užívajících antikoncepci k 31.12.	54 703
125	průměrné % pracovní neschopnosti	6,927			

## 150 Seznam zdravotnických zařízení

	Název zařízení	Vybrané ukazatele*						
		a	b	c	d	e	f	g
151	Nemocnice - úhrn kraje	3 591	108 815	5,4	1,4	262,2	8,7	3 461
152	OLÚ - úhrn kraje	1 883	5 760	26,9	4,2	337,1	110,2	937

## \* Vybrané ukazatele:

- |   |   |   |                             |
|---|---|---|-----------------------------|
| a | počet lůžek k 31.12.                        | e | využití lůžek ve dnech      |
| b | počet hospitalizovaných                     | f | průměrná ošetrovací doba    |
| c | prům. obsazená lůžka na 1 úvazek lékaře/den | g | náklady na 1 ošetrovací den |
| d | prům. obsazená lůžka na 1 SZP u lůžka/den   |   |                             |

## Zdravotnictví okresu Domažlice

1 Demografie		51 Lékárenská péče celkem (vč. odloučených pracovišť)		
2	Počet obyvatel k 1.7.	58 909	52 Počet obyvatel na 1 lékárnou a výdejnu	3 681
3	z toho: ženy	29 828	53 Farmaceuti (PP)	20,16
4	Počet obyvatel k 31.12.	58 901	54 Farmaceutičtí laboranti (PP)	21,90
5	z toho: ženy celkem	29 831	55 Počet expedovaných receptů a poukazů	469 192
6	z toho: ženy 15-49 let	14 569	56 Tržby za léčiva a zdr.prostředky na 1 obyv.	3 252
7	děti (0-14 let)	9 261	<b>57 Lůžka</b>	
8	dorost (15-19 let)	3 774	58 Lůžka celkem	206
9	Index stáří	84,3	59 v tom: nemocnice celkem	206
10	Mrtvě narození	4	60 na 10 tis. obyv. k 31.12.	35,0
11	Živě narození	560	61 z toho: privátní nemocnice	-
12	na 1 000 obyvatel	9,5	62 LDN	-
13	Zemřelí do 28 dnů	1	63 léčebny TRN	-
14	na 1 000 živě narozených	1,8	64 psychiatrické léčebny	-
15	Zemřelí do 1 roku	2	65 lázeňské léčebny	-
16	na 1 000 živě narozených	3,6	66 ostatní lůžková zařízení	-
17	Zemřelí celkem	667	<b>67 Lékaři (PP)</b>	
18	na 1 000 obyvatel	11,3	68 Lůžková péče celkem	22,20
19	z toho: novotvary	173	69 v tom: nemocnice	22,20
20	nemoci oběhové	365	70 LDN	-
21	poranění a otravy	44	71 léčebny TRN	-
22	Standardizovaná úmrtnost celkem	962,0	72 psychiatrické léčebny	-
23	z toho: muži	1 295,5	73 lázeňské léčebny	-
24	ženy	731,6	74 ostatní lůžková zařízení	-
25	Potraty	211	75 Ambulantní péče (vč. SVLS) celkem	111,74
26	na 1 000 žen fertilního věku (15-49 let)	14,5	76 v tom: amb. části nemocnic	12,10
27	z toho: UPT	123	77 amb. části ost. lůžkových zařízení	-
28	na 1 000 žen fertilního věku	8,4	78 samostatná amb. zařízení celkem	99,64
29	Sňatky	305	79 z toho: PL pro dospělé	26,99
30	na 1 000 obyvatel	5,2	80 PL pro děti a dorost	11,05
31	Rozvody	183	81 praktický zubní lékař	30,40
32	na 1 000 obyvatel	3,1	82 praktický ženský lékař	5,00
<b>33 Počty zdravotnických zařízení</b>			83 ost. special. (vyjma SVLS)	24,41
34	Nemocnice	1	84 SVLS	6,33
35	z toho: privátní	-	85 Ostatní zdravotnická zařízení	4,00
36	Léčebny pro dlouhodobě nemocné	-	<b>86 Evidenční počet zaměstnanců a zaměstnavatelé (PP)</b>	
37	Léčebny TRN	-	87 Pracovníci celkem	670,03
38	Psychiatrické léčebny	-	88 v tom: lékaři	107,54
39	Lázeňské léčebny	-	89 zubní lékaři	30,40
40	Ostatní lůžková zařízení	-	90 farmaceuti	20,16
41	Samostatná ambulantní zařízení	121	91 zdrav. pracovníci s jiným VŠ vzděl.	-
42	Kojenecké ústavy a dětské domovy	-	92 jiní odborní pracovníci (VŠ, SŠ vč. dentistů)	4,40
43	Dětská centra a stacionáře	-	93 SZP	343,64
44	Stacionáře pro dospělé	-	94 NZP	13,00
45	Zvláštní zdravotnická zařízení - ostatní	2	95 PZP	36,18
46	Lékárný a výdejny (vč. odlouč. pracovišť)	16	96 pedagogičtí pracovníci	-
47	Hygienická služba celkem	-	97 THP	30,50
48	z toho: zdravotní ústav	-	98 dělníci a provozní pracovníci	84,21
49	krajská hygienická stanice	-		
50	Ostatní zdravotnická zařízení	-		

## Zdravotnictví okresu Domažlice

99 Smluvní pracovníci (PP) ve zdravotnictví			119 Zdravotní stav - pokračování		
100	Pracovníci celkem	15,20	126	Hlášená onemocnění	
101	v tom: lékaři	4,94	127	jiné infekce způsobené salmonelami	
102	zubní lékaři	-		(A02)	340
103	farmaceuti	-	128	spála	(A38) 11
104	zdrav. pracovníci s jiným VŠ vzděl.	-	129	virová encefalitida přen. klíšťaty	(A84) 5
105	jiní odborní pracovníci (VŠ, SŠ vč. dentistů)	0,75	130	plané neštovice	(B01) 85
106	SZP	6,22	131	zarděnky	(B06) 1
107	NZP	-	132	akutní virová hepatitida A	(B15) -
108	PZP	0,30	133	akutní virová hepatitida B	(B16) -
109	pedagogičtí pracovníci	-	134	virová hepatitida ostatní	(B17-19) -
110	THP	1,30	135	epidemický zánět průšnic	(B26) -
111	dělníci a provozní pracovníci	1,69	136	infekční mononukleóza	(B27) 3
<b>112 Průměrná měsíční mzda v Kč (zákon č. 143/1992 Sb.)</b>			137	scabies - svrab	(B86) 41
113	Celkem	18 312	138	bakteriální meningitida	(G00) -
114	z toho: lékaři	38 509	139	syfilis (r. 2002)	(A50-53) 9
115	SZP	17 208	140	gonokoková infekce (r. 2002)	(A54) 3
<b>116 Počet ambulantních ošetření (bez SVLS)</b>			141	TBC celkem	(A15-19) 4
117	Ošetření (vyšetření) v ambulantní péči	740 991	142	z toho: dýchacího ústrojí	(A15-16) 4
118	na 1 obyvatele	12,6	143	zhoubné novotvary a nov. in situ (r. 2002)	(C00-97)(D00-09) 359
<b>119 Zdravotní stav</b>			144	Sebevraždy	(X60-84) 11
120	Pracovní neschopnost		145	Vrozené vady (r. 2002)	
121	prům. počet nemocensky pojištěných	20 327	146	počet živě narozených s vroz. vadou	13
122	hlášené případy - absolutně	18 286	147	počet hlášených vrozených vad	19
123	- na 100 pojištěnců	90,0	148	Počet léčených diabetiků k 31.12.	3 377
124	průměrné trvání 1 případu	28,2	149	Počet žen užívajících antikoncepci k 31.12.	5 680
125	průměrné % pracovní neschopnosti	6,948			

## 150 Seznam zdravotnických zařízení

	Název zařízení	Vybrané ukazatele*						
		a	b	c	d	e	f	g
151	Nemocnice, Domažlice	206	6 950	7,3	1,8	297,5	8,5	1 972

## \* Vybrané ukazatele:

a počet lůžek k 31.12.

b počet hospitalizovaných

c prům. obsazená lůžka na 1 úvazek lékaře/den

d prům. obsazená lůžka na 1 SZP u lůžka/den

e využití lůžek ve dnech

f průměrná ošetrovací doba

g náklady na 1 ošetrovací den

## Zdravotnictví okresu Klatovy

1 Demografie		51 Lékárenská péče celkem (vč. odloučených pracovišť)		
2	Počet obyvatel k 1.7.	87 615	52 Počet obyvatel na 1 lékárnou a výdejnu	3 020
3	z toho: ženy	44 618	53 Farmaceuti (PP)	44,26
4	Počet obyvatel k 31.12.	87 573	54 Farmaceutičtí laboranti (PP)	31,87
5	z toho: ženy celkem	44 611	55 Počet expedovaných receptů a poukazů	830 148
6	z toho: ženy 15-49 let	21 384	56 Tržby za léčiva a zdr.prostředky na 1 obyv.	4 005
7	děti (0-14 let)	13 174	<b>57 Lůžka</b>	
8	dorost (15-19 let)	5 510	58 Lůžka celkem	681
9	Index stáří	98,6	59 v tom: nemocnice celkem	541
10	Mrtvě narození	4	60 na 10 tis. obyv. k 31.12.	61,8
11	Živě narození	797	61 z toho: privátní nemocnice	-
12	na 1 000 obyvatel	9,1	62 LDN	140
13	Zemřelí do 28 dnů	1	63 léčebny TRN	-
14	na 1 000 živě narozených	1,3	64 psychiatrické léčebny	-
15	Zemřelí do 1 roku	2	65 lázeňské léčebny	-
16	na 1 000 živě narozených	2,5	66 ostatní lůžková zařízení	-
17	Zemřelí celkem	1 044	<b>67 Lékaři (PP)</b>	
18	na 1 000 obyvatel	11,9	68 Lůžková péče celkem	66,46
19	z toho: novotvary	269	69 v tom: nemocnice	62,01
20	nemoci oběhové	575	70 LDN	4,45
21	poranění a otravy	63	71 léčebny TRN	-
22	Standardizovaná úmrtnost celkem	937,0	72 psychiatrické léčebny	-
23	z toho: muži	1 185,2	73 lázeňské léčebny	-
24	ženy	743,0	74 ostatní lůžková zařízení	-
25	Potraty	345	75 Ambulantní péče (vč. SVLS) celkem	210,60
26	na 1 000 žen fertilního věku (15-49 let)	16,1	76 v tom: amb. části nemocnic	41,67
27	z toho: UPT	235	77 amb. části ost. lůžkových zařízení	2,00
28	na 1 000 žen fertilního věku	11,0	78 samostatná amb. zařízení celkem	166,93
29	Sňatky	387	79 z toho: PL pro dospělé	43,63
30	na 1 000 obyvatel	4,4	80 PL pro děti a dorost	17,25
31	Rozvody	237	81 praktický zubní lékař	51,90
32	na 1 000 obyvatel	2,7	82 praktický ženský lékař	6,60
<b>33 Počty zdravotnických zařízení</b>			83 ost. special. (vyjma SVLS)	34,95
34	Nemocnice	2	84 SVLS	22,62
35	z toho: privátní	-	85 Ostatní zdravotnická zařízení	3,13
36	Léčebny pro dlouhodobě nemocné	1	<b>86 Evidenční počet zaměstnanců a zaměstnavatelé (PP)</b>	
37	Léčebny TRN	-	87 Pracovníci celkem	1 536,88
38	Psychiatrické léčebny	-	88 v tom: lékaři	226,19
39	Lázeňské léčebny	-	89 zubní lékaři	54,00
40	Ostatní lůžková zařízení	-	90 farmaceuti	44,26
41	Samostatná ambulantní zařízení	188	91 zdrav. pracovníci s jiným VŠ vzděl.	-
42	Kojenecké ústavy a dětské domovy	-	92 jiní odborní pracovníci (VŠ, SŠ vč. dentistů)	17,48
43	Dětská centra a stacionáře	-	93 SZP	803,72
44	Stacionáře pro dospělé	-	94 NZP	40,60
45	Zvláštní zdravotnická zařízení - ostatní	9	95 PZP	118,55
46	Lékárný a výdejny (vč. odlouč. pracovišť)	29	96 pedagogičtí pracovníci	-
47	Hygienická služba celkem	-	97 THP	114,11
48	z toho: zdravotní ústav	-	98 dělníci a provozní pracovníci	117,97
49	krajská hygienická stanice	-		
50	Ostatní zdravotnická zařízení	-		

## Zdravotnictví okresu Klatovy

99 Smluvní pracovníci (PP) ve zdravotnictví			119 Zdravotní stav - pokračování		
100	Pracovníci celkem	23,79	126	Hlášená onemocnění	
101	v tom: lékaři	10,85	127	jiné infekce způsobené salmonelami	
102	zubní lékaři	-		(A02)	209
103	farmaceuti	-	128	spála	(A38) 51
104	zdrav. pracovníci s jiným VŠ vzděl.	-	129	virová encefalitida přen. klíšťaty	(A84) 22
105	jiní odborní pracovníci (VŠ, SŠ vč. dentistů)	-	130	plané neštovice	(B01) 423
106	SZP	7,95	131	zarděnky	(B06) -
107	NZP	-	132	akutní virová hepatitida A	(B15) -
108	PZP	0,15	133	akutní virová hepatitida B	(B16) -
109	pedagogičtí pracovníci	-	134	virová hepatitida ostatní	(B17-19) 1
110	THP	1,88	135	epidemický zánět průšnic	(B26) 2
111	dělníci a provozní pracovníci	2,96	136	infekční mononukleóza	(B27) 16
<b>112 Průměrná měsíční mzda v Kč (zákon č. 143/1992 Sb.)</b>			137	scabies - svrab	(B86) 26
113	Celkem	18 534	138	bakteriální meningitida	(G00) 1
114	z toho: lékaři	37 841	139	syfilis (r. 2002)	(A50-53) 2
115	SZP	17 176	140	gonokoková infekce (r. 2002)	(A54) 1
<b>116 Počet ambulantních ošetření (bez SVLS)</b>			141	TBC celkem	(A15-19) 4
117	Ošetření (vyšetření) v ambulantní péči	1 297 049	142	z toho: dýchacího ústrojí	(A15-16) 4
118	na 1 obyvatele	14,8	143	zhoubné novotvary a nov. in situ (r. 2002)	(C00-97)(D00-09) 593
<b>119 Zdravotní stav</b>			144	Sebevraždy	(X60-84) 16
120	Pracovní neschopnost		145	Vrozené vady (r. 2002)	
121	prům. počet nemocensky pojištěných	30 634	146	počet živě narozených s vroz. vadou	39
122	hlášené případy - absolutně	25 045	147	počet hlášených vrozených vad	47
123	- na 100 pojištěnců	81,8	148	Počet léčených diabetiků k 31.12.	3 896
124	průměrné trvání 1 případu	30,6	149	Počet žen užívajících antikoncepci k 31.12.	6 254
125	průměrné % pracovní neschopnosti	6,850			

## 150 Seznam zdravotnických zařízení

	Název zařízení	Vybrané ukazatele*						
		a	b	c	d	e	f	g
151	Nemocnice s poliklinikou, Klatovy	372	11 618	4,8	1,3	212,2	6,9	2 985
152	Nemocnice Sušice o.p.s.	169	4 480	8,6	2,2	294,4	11,1	1 279
153	Nemocnice následné péče - LDN, Horažďovice	140	293	31,3	3,8	362,6	173,5	1 019

## \* Vybrané ukazatele:

a počet lůžek k 31.12.

b počet hospitalizovaných

c prům. obsazená lůžka na 1 úvazek lékaře/den

d prům. obsazená lůžka na 1 SZP u lůžka/den

e využití lůžek ve dnech

f průměrná ošetrovací doba

g náklady na 1 ošetrovací den

## Zdravotnictví okresu Plzeň - město

1 Demografie			51 Lékárenská péče celkem (vč. odloučených pracovišť)		
2	Počet obyvatel k 1.7.	164 214	52	Počet obyvatel na 1 lékárnou a výdejnu	2 985
3	z toho: ženy	85 287	53	Farmaceuti (PP)	116,98
4	Počet obyvatel k 31.12.	164 180	54	Farmaceutičtí laboranti (PP)	134,73
5	z toho: ženy celkem	85 214	55	Počet expedovaných receptů a poukazů	2 339 974
6	z toho: ženy 15-49 let	40 251	56	Tržby za léčiva a zdr.prostředky na 1 obyv.	11 783
7	děti (0-14 let)	21 793	<b>57 Lůžka</b>		
8	dorost (15-19 let)	9 579	58	Lůžka celkem	2 582
9	Index stáří	117,4	59	v tom: nemocnice celkem	2 354
10	Mrtvě narození	5	60	na 10 tis. obyv. k 31.12.	143,4
11	Živě narození	1 415	61	z toho: privátní nemocnice	396
12	na 1 000 obyvatel	8,6	62	LDN	200
13	Zemřelí do 28 dnů	3	63	léčebny TRN	-
14	na 1 000 živě narozených	2,1	64	psychiatrické léčebny	-
15	Zemřelí do 1 roku	6	65	lázeňské léčebny	-
16	na 1 000 živě narozených	4,2	66	ostatní lůžková zařízení	28
17	Zemřelí celkem	1 880	<b>67 Lékaři (PP)</b>		
18	na 1 000 obyvatel	11,4	68	Lůžková péče celkem	351,85
19	z toho: novotvary	559	69	v tom: nemocnice	344,48
20	nemoci oběhové	904	70	LDN	5,67
21	poranění a otravy	106	71	léčebny TRN	-
22	Standardizovaná úmrtnost celkem	873,4	72	psychiatrické léčebny	-
23	z toho: muži	1 113,1	73	lázeňské léčebny	-
24	ženy	695,0	74	ostatní lůžková zařízení	1,70
25	Potraty	768	75	Ambulantní péče (vč. SVLS) celkem	936,41
26	na 1 000 žen fertilního věku (15-49 let)	19,0	76	v tom: amb. části nemocnic	346,04
27	z toho: UPT	501	77	amb. části ost. lůžkových zařízení	-
28	na 1 000 žen fertilního věku	12,4	78	samostatná amb. zařízení celkem	590,37
29	Sňatky	885	79	z toho: PL pro dospělé	73,15
30	na 1 000 obyvatel	5,4	80	PL pro děti a dorost	30,60
31	Rozvody	688	81	praktický zubní lékař	149,67
32	na 1 000 obyvatel	4,2	82	praktický ženský lékař	24,20
<b>33 Počty zdravotnických zařízení</b>			83	ost. special. (vyjma SVLS)	164,43
34	Nemocnice	5	84	SVLS	164,49
35	z toho: privátní	3	85	Ostatní zdravotnická zařízení	43,49
36	Léčebny pro dlouhodobě nemocné	1	<b>86 Evidenční počet zaměstnanců a zaměstnavatelé (PP)</b>		
37	Léčebny TRN	-	87	Pracovníci celkem	7 649,37
38	Psychiatrické léčebny	-	88	v tom: lékaři	1 139,78
39	Lázeňské léčebny	-	89	zubní lékaři	193,70
40	Ostatní lůžková zařízení	1	90	farmaceuti	116,98
41	Samostatná ambulantní zařízení	501	91	zdrav. pracovníci s jiným VŠ vzděl.	2,84
42	Kojenecké ústavy a dětské domovy	1	92	jiní odborní pracovníci (VŠ, SŠ vč. dentistů)	278,51
43	Dětská centra a stacionáře	5	93	SZP	3 738,16
44	Stacionáře pro dospělé	1	94	NZP	288,95
45	Zvláštní zdravotnická zařízení - ostatní	5	95	PZP	616,34
46	Léčárny a výdejny (vč. odlouč. pracovišť)	55	96	pedagogičtí pracovníci	4,00
47	Hygienická služba celkem	2	97	THP	589,73
48	z toho: zdravotní ústav	1	98	dělníci a provozní pracovníci	680,38
49	krajská hygienická stanice	1			
50	Ostatní zdravotnická zařízení	1			



## Zdravotnictví okresu Plzeň - město

99 Smluvní pracovníci (PP) ve zdravotnictví			119 Zdravotní stav - pokračování		
100	Pracovníci celkem	100,62	126	Hlášená onemocnění	
101	v tom: lékaři	29,53	127	jiné infekce způsobené salmonelami	
102	zubní lékaři	0,10		(A02)	733
103	farmaceuti	1,00	128	spála	(A38) 58
104	zdrav. pracovníci s jiným VŠ vzděl.	0,05	129	virová encefalitida přen. klíšťaty	(A84) 18
105	jiní odborní pracovníci (VŠ, SŠ vč. dentistů)	5,35	130	plané neštovice	(B01) 190
106	SZP	20,57	131	zarděnky	(B06) -
107	NZP	2,20	132	akutní virová hepatitida A	(B15) 1
108	PZP	0,55	133	akutní virová hepatitida B	(B16) 3
109	pedagogičtí pracovníci	-	134	virová hepatitida ostatní	(B17-19) 3
110	THP	36,16	135	epidemický zánět průšnic	(B26) -
111	dělníci a provozní pracovníci	5,11	136	infekční mononukleóza	(B27) 26
<b>112 Průměrná měsíční mzda v Kč (zákon č. 143/1992 Sb.)</b>			137	scabies - svrab	(B86) 44
113	Celkem	20 143	138	bakteriální meningitida	(G00) -
114	z toho: lékaři	36 358	139	syfilis (r. 2002)	(A50-53) 7
115	SZP	19 078	140	gonokoková infekce (r. 2002)	(A54) 12
<b>116 Počet ambulantních ošetření (bez SVLS)</b>			141	TBC celkem	(A15-19) 22
117	Ošetření (vyšetření) v ambulantní péči	3 929 469	142	z toho: dýchacího ústrojí	(A15-16) 18
118	na 1 obyvatele	23,9	143	zhoubné novotvary a nov. in situ (r. 2002)	(C00-97)(D00-09) 1 378
<b>119 Zdravotní stav</b>			144	Sebevraždy	(X60-84) 38
120	Pracovní neschopnost		145	Vrozené vady (r. 2002)	
121	prům. počet nemocensky pojištěných	97 085	146	počet živě narozených s vroz. vadou	53
122	hlášené případy - absolutně	82 572	147	počet hlášených vrozených vad	75
123	- na 100 pojištěnců	85,1	148	Počet léčených diabetiků k 31.12.	15 182
124	průměrné trvání 1 případu	27,7	149	Počet žen užívajících antikoncepci k 31.12.	27 554
125	průměrné % pracovní neschopnosti	6,454			

## 150 Seznam zdravotnických zařízení

	Název zařízení	Vybrané ukazatele*						
		a	b	c	d	e	f	g
151	Fakultní nemocnice, Plzeň	1 571	46 657	4,4	1,2	249,7	8,4	5 012
152	Mulačova nemocnice s.r.o., Plzeň	181	6 019	4,4	1,5	254,9	7,7	1 983
153	Privamed a.s. - Městská nemocnice, Plzeň	180	6 178	8,1	2,2	312,1	9,1	^
154	Privamed a.s. - LDN, Plzeň	200	714	37,7	4,0	390,5	109,4	^
155	Vojenská nemocnice, Plzeň	387	12 058	6,0	1,5	264,7	8,5	3 083
156	Nemocnice u Sv. Jiří s.r.o., Plzeň	35	747	4,7	0,4	109,5	5,1	2 608
157	Hospic sv. Lazara, Plzeň	28	230	11,9	1,6	262,5	32,0	^

## \* Vybrané ukazatele:

a počet lůžek k 31.12.

b počet hospitalizovaných

c prům. obsazená lůžka na 1 úvazek lékaře/den

d prům. obsazená lůžka na 1 SZP u lůžka/den

e využití lůžek ve dnech

f průměrná ošetrovací doba

g náklady na 1 ošetrovací den

## Zdravotnictví okresu Plzeň - jih

1 Demografie		51 Lékárenská péče celkem (vč. odloučených pracovišť)		
2	Počet obyvatel k 1.7.	68 130	52 Počet obyvatel na 1 lékárnou a výdejnu	4 895
3	z toho: ženy	34 371	53 Farmaceuti (PP)	18,59
4	Počet obyvatel k 31.12.	68 536	54 Farmaceutičtí laboranti (PP)	17,01
5	z toho: ženy celkem	34 560	55 Počet expedovaných receptů a poukazů	436 575
6	z toho: ženy 15-49 let	16 218	56 Tržby za léčiva a zdr.prostředky na 1 obyv.	2 472
7	děti (0-14 let)	10 475	<b>57 Lůžka</b>	
8	dorost (15-19 let)	4 263	58 Lůžka celkem	1 532
9	Index stáří	97,3	59 v tom: nemocnice celkem	212
10	Mrtvě narození	1	60 na 10 tis. obyv. k 31.12.	30,9
11	Živě narození	598	61 z toho: privátní nemocnice	-
12	na 1 000 obyvatel	8,8	62 LDN	-
13	Zemřelí do 28 dnů	2	63 léčebny TRN	-
14	na 1 000 živě narozených	3,3	64 psychiatrické léčebny	1 320
15	Zemřelí do 1 roku	5	65 lázeňské léčebny	-
16	na 1 000 živě narozených	8,4	66 ostatní lůžková zařízení	-
17	Zemřelí celkem	770	<b>67 Lékaři (PP)</b>	
18	na 1 000 obyvatel	11,3	68 Lůžková péče celkem	64,88
19	z toho: novotvary	232	69 v tom: nemocnice	19,40
20	nemoci oběhové	348	70 LDN	-
21	poranění a otravy	34	71 léčebny TRN	-
22	Standardizovaná úmrtnost celkem	900,7	72 psychiatrické léčebny	45,48
23	z toho: muži	1 156,2	73 lázeňské léčebny	-
24	ženy	697,5	74 ostatní lůžková zařízení	-
25	Potraty	295	75 Ambulantní péče (vč. SVLS) celkem	121,38
26	na 1 000 žen fertilního věku (15-49 let)	18,3	76 v tom: amb. části nemocnic	11,95
27	z toho: UPT	191	77 amb. části ost. lůžkových zařízení	5,09
28	na 1 000 žen fertilního věku	11,8	78 samostatná amb. zařízení celkem	104,34
29	Sňatky	272	79 z toho: PL pro dospělé	25,60
30	na 1 000 obyvatel	4,0	80 PL pro děti a dorost	12,50
31	Rozvody	193	81 praktický zubní lékař	30,36
32	na 1 000 obyvatel	2,8	82 praktický ženský lékař	3,68
<b>33 Počty zdravotnických zařízení</b>			83 ost. special. (vyjma SVLS)	22,30
34	Nemocnice	1	84 SVLS	6,92
35	z toho: privátní	-	85 Ostatní zdravotnická zařízení	2,50
36	Léčebny pro dlouhodobě nemocné	-	<b>86 Evidenční počet zaměstnanců a zaměstnavatelé (PP)</b>	
37	Léčebny TRN	-	87 Pracovníci celkem	1 543,35
38	Psychiatrické léčebny	1	88 v tom: lékaři	155,53
39	Lázeňské léčebny	-	89 zubní lékaři	32,96
40	Ostatní lůžková zařízení	-	90 farmaceuti	18,59
41	Samostatná ambulantní zařízení	127	91 zdrav. pracovníci s jiným VŠ vzděl.	-
42	Kojenecké ústavy a dětské domovy	-	92 jiní odborní pracovníci (VŠ, SŠ vč. dentistů)	41,50
43	Dětská centra a stacionáře	-	93 SZP	654,43
44	Stacionáře pro dospělé	-	94 NZP	76,28
45	Zvláštní zdravotnická zařízení - ostatní	2	95 PZP	209,69
46	Lékařny a výdejny (vč. odlouč. pracovišť)	14	96 pedagogičtí pracovníci	-
47	Hygienická služba celkem	-	97 THP	88,43
48	z toho: zdravotní ústav	-	98 dělníci a provozní pracovníci	265,94
49	krajská hygienická stanice	-		
50	Ostatní zdravotnická zařízení	-		

## Zdravotnictví okresu Plzeň - jih

99 Smluvní pracovníci (PP) ve zdravotnictví			119 Zdravotní stav - pokračování		
100	Pracovníci celkem	18,29	126	Hlášená onemocnění	
101	v tom: lékaři	10,35	127	jiné infekce způsobené salmonelami	
102	zubní lékaři	0,20		(A02)	367
103	farmaceuti	-	128	spála	(A38) 55
104	zdrav. pracovníci s jiným VŠ vzděl.	-	129	virová encefalitida přen. klíšťaty	(A84) 5
105	jiní odborní pracovníci (VŠ, SŠ vč. dentistů)	-	130	plané neštovice	(B01) 161
106	SZP	4,55	131	zarděnky	(B06) -
107	NZP	0,12	132	akutní virová hepatitida A	(B15) -
108	PZP	-	133	akutní virová hepatitida B	(B16) 3
109	pedagogičtí pracovníci	-	134	virová hepatitida ostatní	(B17-19) -
110	THP	0,25	135	epidemický zánět průšnic	(B26) 2
111	dělníci a provozní pracovníci	2,82	136	infekční mononukleóza	(B27) 14
<b>112 Průměrná měsíční mzda v Kč (zákon č. 143/1992 Sb.)</b>			137	scabies - svrab	(B86) 59
113	Celkem	16 657	138	bakteriální meningitida	(G00) -
114	z toho: lékaři	31 294	139	syfilis (r. 2002)	(A50-53) 2
115	SZP	19 164	140	gonokoková infekce (r. 2002)	(A54) 3
<b>116 Počet ambulantních ošetření (bez SVLS)</b>			141	TBC celkem	(A15-19) 9
117	Ošetření (vyšetření) v ambulantní péči	733 016	142	z toho: dýchacího ústrojí	(A15-16) 9
118	na 1 obyvatele	10,8	143	zhoubné novotvary a nov. in situ (r. 2002)	(C00-97)(D00-09) 497
<b>119 Zdravotní stav</b>			144	Sebevraždy	(X60-84) 11
120	Pracovní neschopnost		145	Vrozené vady (r. 2002)	
121	prům. počet nemocensky pojištěných	23 388	146	počet živě narozených s vroz. vadou	28
122	hlášené případy - absolutně	21 758	147	počet hlášených vrozených vad	50
123	- na 100 pojištěnců	93,0	148	Počet léčených diabetiků k 31.12.	4 121
124	průměrné trvání 1 případu	29,5	149	Počet žen užívajících antikoncepci k 31.12.	4 584
125	průměrné % pracovní neschopnosti	7,519			

## 150 Seznam zdravotnických zařízení

	Název zařízení	Vybrané ukazatele*						
		a	b	c	d	e	f	g
151	Nemocnice s poliklinikou, Stod	212	6 874	9,4	2,2	313,0	9,7	1 562
152	Psychiatrická léčebna, Dobřany	1 320	3 199	26,7	4,4	336,0	138,7	886

## \* Vybrané ukazatele:

a počet lůžek k 31.12.

b počet hospitalizovaných

c prům. obsazená lůžka na 1 úvazek lékaře/den

d prům. obsazená lůžka na 1 SZP u lůžka/den

e využití lůžek ve dnech

f průměrná ošetrovací doba

g náklady na 1 ošetrovací den

## Zdravotnictví okresu Plzeň - sever

1 Demografie		51 Lékárenská péče celkem (vč. odloučených pracovišť)		
2	Počet obyvatel k 1.7.	73 446	52 Počet obyvatel na 1 lékárnou a výdejnu	4 918
3	z toho: ženy	37 192	53 Farmaceuti (PP)	18,91
4	Počet obyvatel k 31.12.	73 774	54 Farmaceutičtí laboranti (PP)	16,27
5	z toho: ženy celkem	37 399	55 Počet expedovaných receptů a poukazů	467 921
6	z toho: ženy 15-49 let	18 147	56 Tržby za léčiva a zdr.prostředky na 1 obyv.	1 894
7	děti (0-14 let)	11 714	<b>57 Lůžka</b>	
8	dorost (15-19 let)	4 744	58 Lůžka celkem	-
9	Index stáří	86,0	59 v tom: nemocnice celkem	-
10	Mrtvě narození	1	60 na 10 tis. obyv. k 31.12.	-
11	Živě narození	690	61 z toho: privátní nemocnice	-
12	na 1 000 obyvatel	9,4	62 LDN	-
13	Zemřelí do 28 dnů	2	63 léčebny TRN	-
14	na 1 000 živě narozených	2,9	64 psychiatrické léčebny	-
15	Zemřelí do 1 roku	5	65 lázeňské léčebny	-
16	na 1 000 živě narozených	7,2	66 ostatní lůžková zařízení	-
17	Zemřelí celkem	813	<b>67 Lékaři (PP)</b>	
18	na 1 000 obyvatel	11,1	68 Lůžková péče celkem	-
19	z toho: novotvary	223	69 v tom: nemocnice	-
20	nemoci oběhové	404	70 LDN	-
21	poranění a otravy	36	71 léčebny TRN	-
22	Standardizovaná úmrtnost celkem	949,6	72 psychiatrické léčebny	-
23	z toho: muži	1 237,6	73 lázeňské léčebny	-
24	ženy	736,3	74 ostatní lůžková zařízení	-
25	Potraty	314	75 Ambulantní péče (vč. SVLS) celkem	125,62
26	na 1 000 žen fertilního věku (15-49 let)	17,4	76 v tom: amb. části nemocnic	-
27	z toho: UPT	203	77 amb. části ost. lůžkových zařízení	-
28	na 1 000 žen fertilního věku	11,2	78 samostatná amb. zařízení celkem	125,62
29	Sňatky	312	79 z toho: PL pro dospělé	34,73
30	na 1 000 obyvatel	4,2	80 PL pro děti a dorost	13,85
31	Rozvody	214	81 praktický zubní lékař	38,92
32	na 1 000 obyvatel	2,9	82 praktický ženský lékař	3,84
<b>33 Počty zdravotnických zařízení</b>			83 ost. special. (vyjma SVLS)	22,65
34	Nemocnice	-	84 SVLS	5,13
35	z toho: privátní	-	85 Ostatní zdravotnická zařízení	5,00
36	Léčebny pro dlouhodobě nemocné	-	<b>86 Evidenční počet zaměstnanců a zaměstnavatelé (PP)</b>	
37	Léčebny TRN	-	87 Pracovníci celkem	415,85
38	Psychiatrické léčebny	-	88 v tom: lékaři	91,47
39	Lázeňské léčebny	-	89 zubní lékaři	38,92
40	Ostatní lůžková zařízení	-	90 farmaceuti	18,91
41	Samostatná ambulantní zařízení	155	91 zdrav. pracovníci s jiným VŠ vzděl.	-
42	Kojenecké ústavy a dětské domovy	1	92 jiní odborní pracovníci (VŠ, SŠ vč. dentistů)	1,00
43	Dětská centra a stacionáře	-	93 SZP	188,10
44	Stacionáře pro dospělé	-	94 NZP	12,27
45	Zvláštní zdravotnická zařízení - ostatní	8	95 PZP	28,71
46	Léčárny a výdejny (vč. odlouč. pracovišť)	15	96 pedagogičtí pracovníci	-
47	Hygienická služba celkem	-	97 THP	15,83
48	z toho: zdravotní ústav	-	98 dělníci a provozní pracovníci	20,64
49	krajská hygienická stanice	-		
50	Ostatní zdravotnická zařízení	-		

## Zdravotnictví okresu Plzeň - sever

99 Smluvní pracovníci (PP) ve zdravotnictví			119 Zdravotní stav - pokračování		
100	Pracovníci celkem	2,83	126	Hlášená onemocnění	
101	v tom: lékaři	0,76	127	jiné infekce způsobené salmonelami	
102	zubní lékaři	-		(A02)	352
103	farmaceuti	-	128	spála	(A38) 50
104	zdrav. pracovníci s jiným VŠ vzděl.	-	129	virová encefalitida přen. klíšťaty	(A84) 9
105	jiní odborní pracovníci (VŠ, SŠ vč. dentistů)	0,13	130	plané neštovice	(B01) 440
106	SZP	0,46	131	zarděnky	(B06) -
107	NZP	-	132	akutní virová hepatitida A	(B15) -
108	PZP	-	133	akutní virová hepatitida B	(B16) 1
109	pedagogičtí pracovníci	0,33	134	virová hepatitida ostatní	(B17-19) -
110	THP	0,05	135	epidemický zánět průšnic	(B26) 6
111	dělníci a provozní pracovníci	1,10	136	infekční mononukleóza	(B27) 7
<b>112 Průměrná měsíční mzda v Kč (zákon č. 143/1992 Sb.)</b>			137	scabies - svrab	(B86) 27
113	Celkem	14 125	138	bakteriální meningitida	(G00) 3
114	z toho: lékaři	-	139	syfilis (r. 2002)	(A50-53) 14
115	SZP	16 042	140	gonokoková infekce (r. 2002)	(A54) -
<b>116 Počet ambulantních ošetření (bez SVLS)</b>			141	TBC celkem	(A15-19) 11
117	Ošetření (vyšetření) v ambulantní péči	780 045	142	z toho: dýchacího ústrojí	(A15-16) 11
118	na 1 obyvatele	10,6	143	zhoubné novotvary a nov. in situ (r. 2002)	(C00-97)(D00-09) 509
<b>119 Zdravotní stav</b>			144	Sebevraždy	(X60-84) 10
120	Pracovní neschopnost		145	Vrozené vady (r. 2002)	
121	prům. počet nemocensky pojištěných	22 641	146	počet živě narozených s vroz. vadou	21
122	hlášené případy - absolutně	20 869	147	počet hlášených vrozených vad	38
123	- na 100 pojištěnců	92,2	148	Počet léčených diabetiků k 31.12.	1 909
124	průměrné trvání 1 případu	30,8	149	Počet žen užívajících antikoncepci k 31.12.	2 740
125	průměrné % pracovní neschopnosti	7,780			

## 150 Seznam zdravotnických zařízení

Název zařízení	Vybrané ukazatele*						
	a	b	c	d	e	f	g

## \* Vybrané ukazatele:

a počet lůžek k 31.12.

b počet hospitalizovaných

c prům. obsazená lůžka na 1 úvazek lékaře/den

d prům. obsazená lůžka na 1 SZP u lůžka/den

e využití lůžek ve dnech

f průměrná ošetrovací doba

g náklady na 1 ošetrovací den

## Zdravotnictví okresu Rokycany

1 Demografie		51 Lékárenská péče celkem (vč. odloučených pracovišť)		
2	Počet obyvatel k 1.7.	45 529	52 Počet obyvatel na 1 lékárnou a výdejnu	3 255
3	z toho: ženy	23 171	53 Farmaceuti (PP)	19,62
4	Počet obyvatel k 31.12.	45 576	54 Farmaceutičtí laboranti (PP)	16,50
5	z toho: ženy celkem	23 205	55 Počet expedovaných receptů a poukazů	428 548
6	z toho: ženy 15-49 let	10 925	56 Tržby za léčiva a zdr.prostředky na 1 obyv.	4 559
7	děti (0-14 let)	6 749	<b>57 Lůžka</b>	
8	dorost (15-19 let)	2 905	58 Lůžka celkem	373
9	Index stáří	105,8	59 v tom: nemocnice celkem	178
10	Mrtvě narození	2	60 na 10 tis. obyv. k 31.12.	39,1
11	Živě narození	374	61 z toho: privátní nemocnice	-
12	na 1 000 obyvatel	8,2	62 LDN	-
13	Zemřelí do 28 dnů	1	63 léčebny TRN	195
14	na 1 000 živě narozených	2,7	64 psychiatrické léčebny	-
15	Zemřelí do 1 roku	2	65 lázeňské léčebny	-
16	na 1 000 živě narozených	5,3	66 ostatní lůžková zařízení	-
17	Zemřelí celkem	537	<b>67 Lékaři (PP)</b>	
18	na 1 000 obyvatel	11,8	68 Lůžková péče celkem	30,07
19	z toho: novotvary	140	69 v tom: nemocnice	22,77
20	nemoci oběhové	264	70 LDN	-
21	poranění a otravy	33	71 léčebny TRN	7,30
22	Standardizovaná úmrtnost celkem	900,1	72 psychiatrické léčebny	-
23	z toho: muži	1 001,1	73 lázeňské léčebny	-
24	ženy	783,7	74 ostatní lůžková zařízení	-
25	Potraty	189	75 Ambulantní péče (vč. SVLS) celkem	96,99
26	na 1 000 žen fertilního věku (15-49 let)	17,3	76 v tom: amb. části nemocnic	15,69
27	z toho: UPT	126	77 amb. části ost. lůžkových zařízení	0,97
28	na 1 000 žen fertilního věku	11,5	78 samostatná amb. zařízení celkem	80,33
29	Sňatky	194	79 z toho: PL pro dospělé	18,29
30	na 1 000 obyvatel	4,3	80 PL pro děti a dorost	9,00
31	Rozvody	169	81 praktický zubní lékař	24,00
32	na 1 000 obyvatel	3,7	82 praktický ženský lékař	3,60
<b>33 Počty zdravotnických zařízení</b>			83 ost. special. (vyjma SVLS)	15,52
34	Nemocnice	1	84 SVLS	6,45
35	z toho: privátní	-	85 Ostatní zdravotnická zařízení	-
36	Léčebny pro dlouhodobě nemocné	-	<b>86 Evidenční počet zaměstnanců a zaměstnavatelé (PP)</b>	
37	Léčebny TRN	1	87 Pracovníci celkem	725,96
38	Psychiatrické léčebny	-	88 v tom: lékaři	102,06
39	Lázeňské léčebny	-	89 zubní lékaři	25,00
40	Ostatní lůžková zařízení	-	90 farmaceuti	19,62
41	Samostatná ambulantní zařízení	95	91 zdrav. pracovníci s jiným VŠ vzděl.	-
42	Kojenecké ústavy a dětské domovy	-	92 jiní odborní pracovníci (VŠ, SŠ vč. dentistů)	4,00
43	Dětská centra a stacionáře	-	93 SZP	310,76
44	Stacionáře pro dospělé	-	94 NZP	16,00
45	Zvláštní zdravotnická zařízení - ostatní	3	95 PZP	91,59
46	Léčárny a výdejny (vč. odlouč. pracovišť)	14	96 pedagogičtí pracovníci	-
47	Hygienická služba celkem	-	97 THP	59,13
48	z toho: zdravotní ústav	-	98 dělníci a provozní pracovníci	97,80
49	krajská hygienická stanice	-		
50	Ostatní zdravotnická zařízení	-		

## Zdravotnictví okresu Rokycany

99 Smluvní pracovníci (PP) ve zdravotnictví			119 Zdravotní stav - pokračování		
100	Pracovníci celkem	11,74	126	Hlášená onemocnění	
101	v tom: lékaři	5,69	127	jiné infekce způsobené salmonelami	
102	zubní lékaři	-		(A02)	126
103	farmaceuti	1,12	128	spála	(A38) 39
104	zdrav. pracovníci s jiným VŠ vzděl.	-	129	virová encefalitida přen. klíšťaty	(A84) 4
105	jiní odborní pracovníci (VŠ, SŠ vč. dentistů)	-	130	plané neštovice	(B01) 90
106	SZP	3,35	131	zarděnky	(B06) -
107	NZP	-	132	akutní virová hepatitida A	(B15) -
108	PZP	0,61	133	akutní virová hepatitida B	(B16) -
109	pedagogičtí pracovníci	-	134	virová hepatitida ostatní	(B17-19) -
110	THP	0,25	135	epidemický zánět průšnic	(B26) 1
111	dělníci a provozní pracovníci	0,72	136	infekční mononukleóza	(B27) 5
<b>112 Průměrná měsíční mzda v Kč (zákon č. 143/1992 Sb.)</b>			137	scabies - svrab	(B86) -
113	Celkem	15 900	138	bakteriální meningitida	(G00) 1
114	z toho: lékaři	31 442	139	syfilis (r. 2002)	(A50-53) -
115	SZP	16 094	140	gonokoková infekce (r. 2002)	(A54) -
<b>116 Počet ambulantních ošetření (bez SVLS)</b>			141	TBC celkem	(A15-19) 6
117	Ošetření (vyšetření) v ambulantní péči	596 967	142	z toho: dýchacího ústrojí	(A15-16) 6
118	na 1 obyvatele	13,1	143	zhoubné novotvary a nov. in situ (r. 2002)	(C00-97)(D00-09) 259
<b>119 Zdravotní stav</b>			144	Sebevraždy	(X60-84) 10
120	Pracovní neschopnost		145	Vrozené vady (r. 2002)	
121	prům. počet nemocensky pojištěných	15 017	146	počet živě narozených s vroz. vadou	24
122	hlášené případy - absolutně	12 974	147	počet hlášených vrozených vad	25
123	- na 100 pojištěnců	86,4	148	Počet léčených diabetiků k 31.12.	2 084
124	průměrné trvání 1 případu	30,5	149	Počet žen užívajících antikoncepci k 31.12.	3 735
125	průměrné % pracovní neschopnosti	7,209			

## 150 Seznam zdravotnických zařízení

	Název zařízení	Vybrané ukazatele*						
		a	b	c	d	e	f	g
151	Nemocnice s poliklinikou, Rokycany	178	6 477	6,2	1,8	286,2	8,0	2 514
152	Léčebna TRN, Janov	195	1 325	20,6	4,2	281,9	41,5	1 097

## \* Vybrané ukazatele:

a počet lůžek k 31.12.

b počet hospitalizovaných

c prům. obsazená lůžka na 1 úvazek lékaře/den

d prům. obsazená lůžka na 1 SZP u lůžka/den

e využití lůžek ve dnech

f průměrná ošetrovací doba

g náklady na 1 ošetrovací den

## Zdravotnictví okresu Tachov

1 Demografie		51 Lékárenská péče celkem (vč. odloučených pracovišť)		
2	Počet obyvatel k 1.7.	51 464	52 Počet obyvatel na 1 lékárnou a výdejnu	3 967
3	z toho: ženy	25 899	53 Farmaceuti (PP)	17,00
4	Počet obyvatel k 31.12.	51 573	54 Farmaceutičtí laboranti (PP)	19,75
5	z toho: ženy celkem	25 951	55 Počet expedovaných receptů a poukazů	429 060
6	z toho: ženy 15-49 let	13 474	56 Tržby za léčiva a zdr.prostředky na 1 obyv.	2 818
7	děti (0-14 let)	8 682	<b>57 Lůžka</b>	
8	dorost (15-19 let)	3 865	58 Lůžka celkem	530
9	Index stáří	63,8	59 v tom: nemocnice celkem	100
10	Mrtvě narození	1	60 na 10 tis. obyv. k 31.12.	19,4
11	Živě narození	500	61 z toho: privátní nemocnice	-
12	na 1 000 obyvatel	9,7	62 LDN	-
13	Zemřelí do 28 dnů	-	63 léčebny TRN	-
14	na 1 000 živě narozených	-	64 psychiatrické léčebny	-
15	Zemřelí do 1 roku	2	65 lázeňské léčebny	430
16	na 1 000 živě narozených	4,0	66 ostatní lůžková zařízení	-
17	Zemřelí celkem	497	<b>67 Lékaři (PP)</b>	
18	na 1 000 obyvatel	9,7	68 Lůžková péče celkem	10,30
19	z toho: novotvary	151	69 v tom: nemocnice	4,30
20	nemoci oběhové	229	70 LDN	-
21	poranění a otravy	33	71 léčebny TRN	-
22	Standardizovaná úmrtnost celkem	1 028,9	72 psychiatrické léčebny	-
23	z toho: muži	1 288,0	73 lázeňské léčebny	6,00
24	ženy	798,1	74 ostatní lůžková zařízení	-
25	Potraty	230	75 Ambulantní péče (vč. SVLS) celkem	106,03
26	na 1 000 žen fertilního věku (15-49 let)	17,1	76 v tom: amb. části nemocnic	0,20
27	z toho: UPT	166	77 amb. části ost. lůžkových zařízení	-
28	na 1 000 žen fertilního věku	12,3	78 samostatná amb. zařízení celkem	105,83
29	Sňatky	230	79 z toho: PL pro dospělé	24,02
30	na 1 000 obyvatel	4,5	80 PL pro děti a dorost	10,85
31	Rozvody	190	81 praktický zubní lékař	25,60
32	na 1 000 obyvatel	3,7	82 praktický ženský lékař	5,00
<b>33 Počty zdravotnických zařízení</b>			83 ost. special. (vyjma SVLS)	20,03
34	Nemocnice	2	84 SVLS	5,81
35	z toho: privátní	-	85 Ostatní zdravotnická zařízení	-
36	Léčebny pro dlouhodobě nemocné	-	<b>86 Evidenční počet zaměstnanců a zaměstnavatelé (PP)</b>	
37	Léčebny TRN	-	87 Pracovníci celkem	637,80
38	Psychiatrické léčebny	-	88 v tom: lékaři	86,50
39	Lázeňské léčebny	1	89 zubní lékaři	29,60
40	Ostatní lůžková zařízení	-	90 farmaceuti	17,00
41	Samostatná ambulantní zařízení	121	91 zdrav. pracovníci s jiným VŠ vzděl.	-
42	Kojenecké ústavy a dětské domovy	-	92 jiní odborní pracovníci (VŠ, SŠ vč. dentistů)	4,43
43	Dětská centra a stacionáře	-	93 SZP	251,58
44	Stacionáře pro dospělé	-	94 NZP	12,06
45	Zvláštní zdravotnická zařízení - ostatní	3	95 PZP	49,28
46	Lékárný a výdejny (vč. odlouč. pracovišť)	13	96 pedagogičtí pracovníci	-
47	Hygienická služba celkem	-	97 THP	40,66
48	z toho: zdravotní ústav	-	98 dělníci a provozní pracovníci	146,69
49	krajská hygienická stanice	-		
50	Ostatní zdravotnická zařízení	-		



## Zdravotnictví okresu Tachov

99 Smluvní pracovníci (PP) ve zdravotnictví			119 Zdravotní stav - pokračování		
100	Pracovníci celkem	9,90	126	Hlášená onemocnění	
101	v tom: lékaři	3,59	127	jiné infekce způsobené salmonelami	
102	zubní lékaři	-		(A02)	160
103	farmaceuti	-	128	spála	(A38) 24
104	zdrav. pracovníci s jiným VŠ vzděl.	-	129	virová encefalitida přen. klíšťaty	(A84) 3
105	jiní odborní pracovníci (VŠ, SŠ vč. dentistů)	0,07	130	plané neštovice	(B01) 239
106	SZP	4,07	131	zarděnky	(B06) -
107	NZP	1,40	132	akutní virová hepatitida A	(B15) -
108	PZP	-	133	akutní virová hepatitida B	(B16) -
109	pedagogičtí pracovníci	-	134	virová hepatitida ostatní	(B17-19) -
110	THP	0,03	135	epidemický zánět průšnic	(B26) -
111	dělníci a provozní pracovníci	0,74	136	infekční mononukleóza	(B27) 1
<b>112 Průměrná měsíční mzda v Kč (zákon č. 143/1992 Sb.)</b>			137	scabies - svrab	(B86) 14
113	Celkem	14 673	138	bakteriální meningitida	(G00) -
114	z toho: lékaři	29 110	139	syfilis (r. 2002)	(A50-53) 7
115	SZP	13 358	140	gonokoková infekce (r. 2002)	(A54) 2
<b>116 Počet ambulantních ošetření (bez SVLS)</b>			141	TBC celkem	(A15-19) 11
117	Ošetření (vyšetření) v ambulantní péči	624 204	142	z toho: dýchacího ústrojí	(A15-16) 11
118	na 1 obyvatele	12,1	143	zhoubné novotvary a nov. in situ (r. 2002)	(C00-97)(D00-09) 287
<b>119 Zdravotní stav</b>			144	Sebevraždy	(X60-84) 11
120	Pracovní neschopnost		145	Vrozené vady (r. 2002)	
121	prům. počet nemocensky pojištěných	20 983	146	počet živě narozených s vroz. vadou	22
122	hlášené případy - absolutně	21 046	147	počet hlášených vrozených vad	31
123	- na 100 pojištěnců	100,3	148	Počet léčených diabetiků k 31.12.	3 286
124	průměrné trvání 1 případu	27,0	149	Počet žen užívajících antikoncepci k 31.12.	4 156
125	průměrné % pracovní neschopnosti	7,427			

## 150 Seznam zdravotnických zařízení

	Název zařízení	Vybrané ukazatele*						
		a	b	c	d	e	f	g
151	Nemocnice následné péče, Planá	100	760	21,7	3,2	341,0	44,9	828

## \* Vybrané ukazatele:

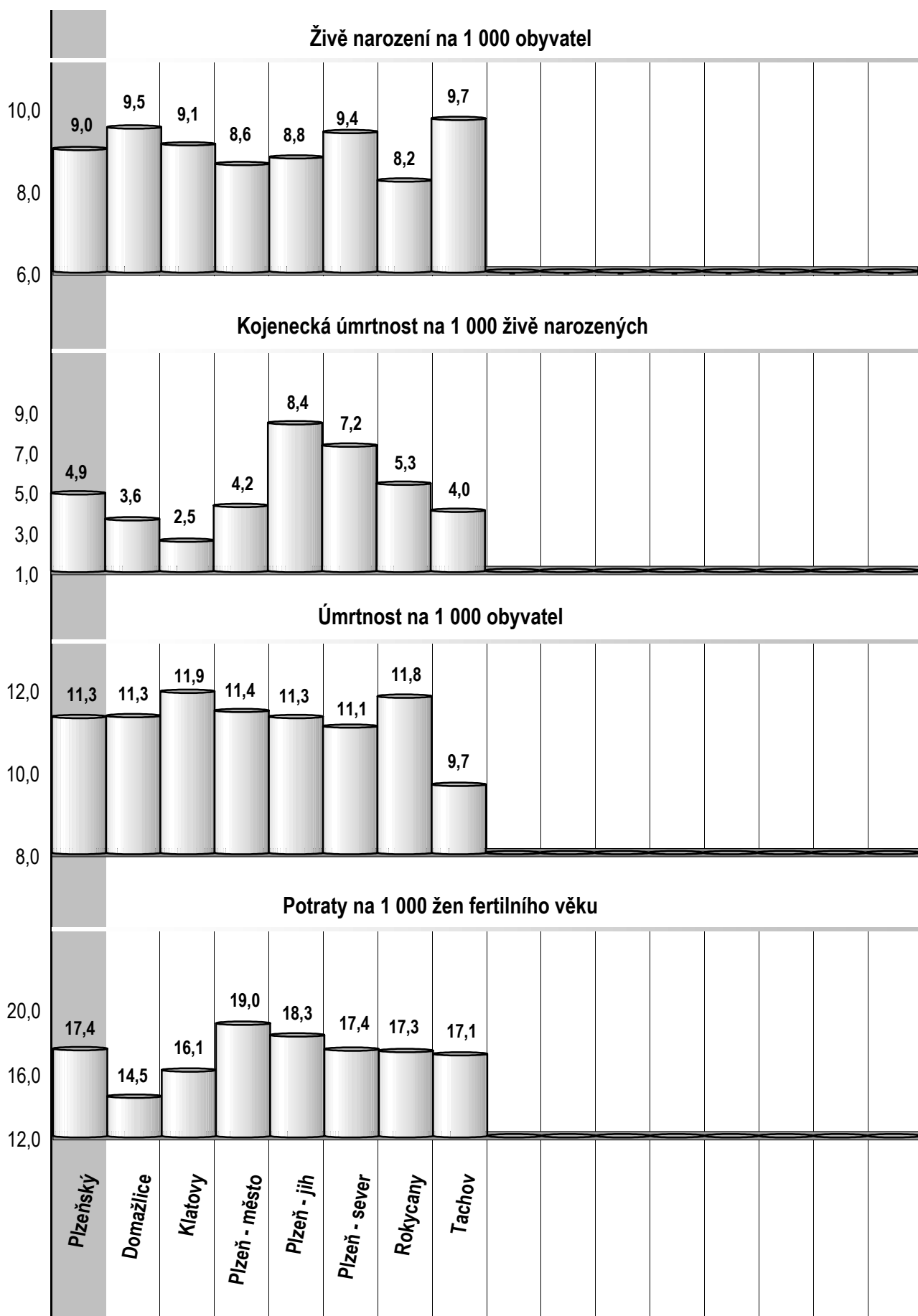
- |   |   |   |                             |
|---|---|---|-----------------------------|
| a | počet lůžek k 31.12.                        | e | využití lůžek ve dnech      |
| b | počet hospitalizovaných                     | f | průměrná ošetrovací doba    |
| c | prům. obsazená lůžka na 1 úvazek lékaře/den | g | náklady na 1 ošetrovací den |
| d | prům. obsazená lůžka na 1 SZP u lůžka/den   |   |                             |

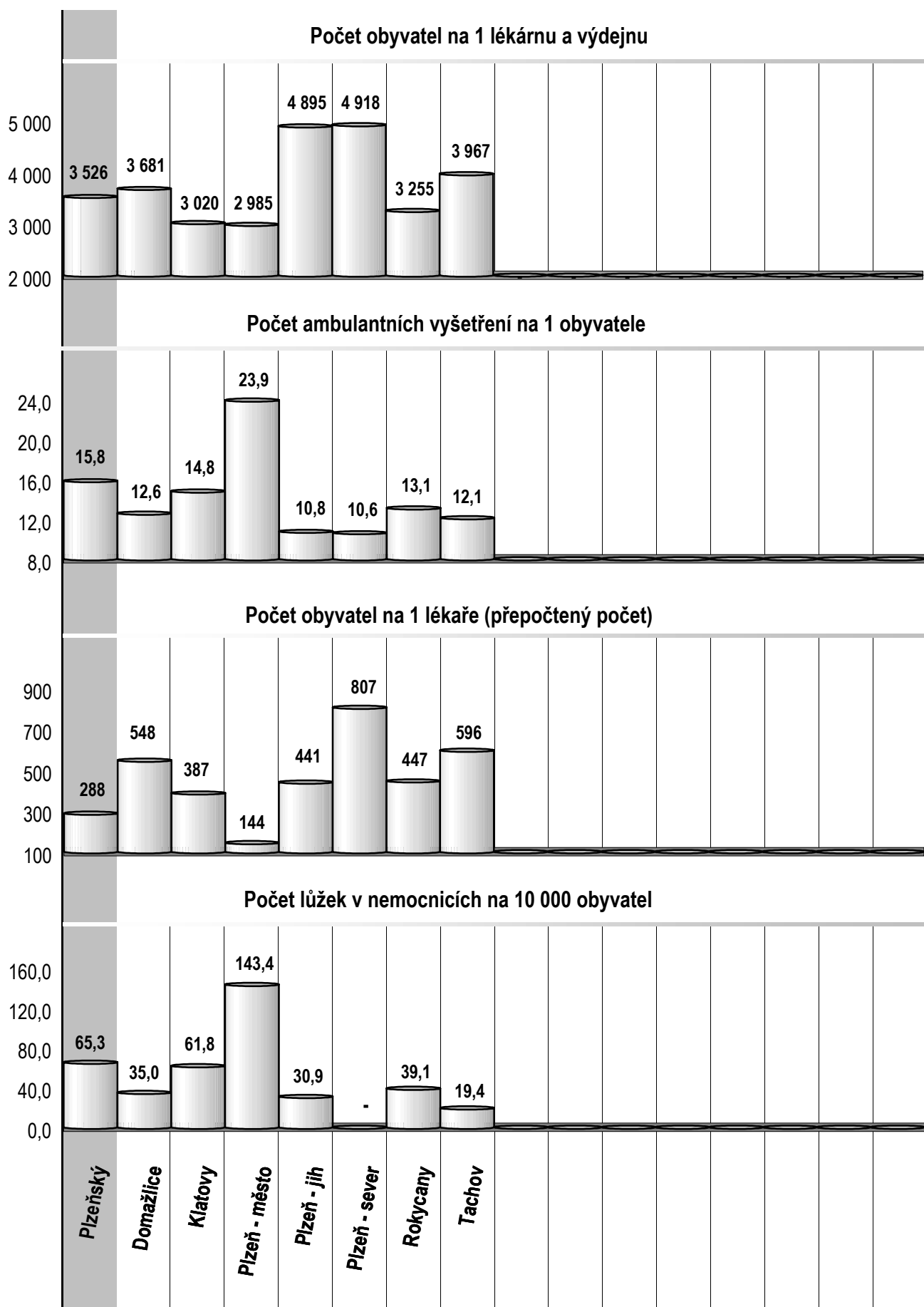
**Financování zdravotnictví v ČR v roce 2003 <sup>\*)</sup>**

<b>Celkové výdaje na zdravotnictví ČR</b>	186 416 mil. Kč
veřejné výdaje	170 379 mil. Kč
soukromé výdaje	16 037 mil. Kč
Celkové výdaje na 1 obyvatele (střední stav obyvatel 10 201 651)	18 273 Kč
Veřejné výdaje na 1 obyvatele	16 701 Kč
Soukromé výdaje na 1 obyvatele	1 572 Kč
Podíl celkových výdajů na HDP v %	7,36
Podíl veřejných výdajů na HDP v %	6,73
<b>Celkové veřejné výdaje na zdravotnictví ČR</b>	170 379 mil. Kč
ze státního rozpočtu (kapitola 335 a územních rozpočtů)	22 631 mil. Kč
z toho: neinvestiční	12 252 mil. Kč
výdaje zdravotních pojišťoven	147 748 mil. Kč
z toho: na zdravotní péči	142 203 mil. Kč
Průměrný počet pojištěnců zdravotních pojišťoven	10 313 624
<b>Objem distribuovaných léčivých přípravků v ČR</b>	52 216 mil. Kč
z toho na 1 obyvatele	5 118 Kč
<b>Počet lékáren a výdejen v ČR</b>	2 293
počet obyvatel na 1 lékárně resp. výdejnu	4 453

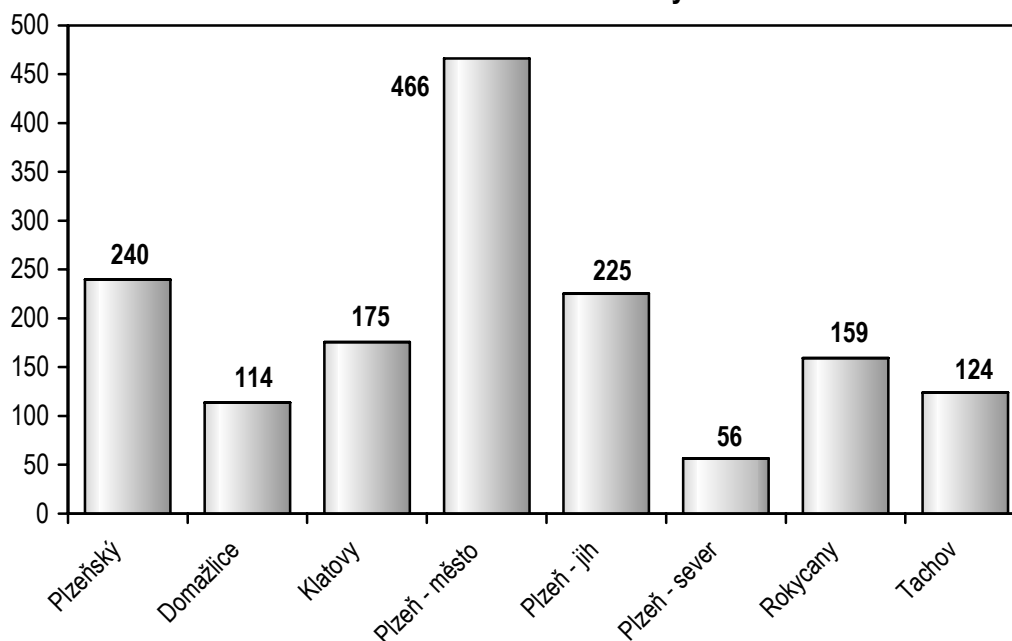
<sup>\*)</sup> Předběžné údaje

Zdroj dat: Český statistický úřad, Ministerstvo zdravotnictví, Státní ústav pro kontrolu léčiv,  
Ústav zdravotnických informací a statistiky ČR

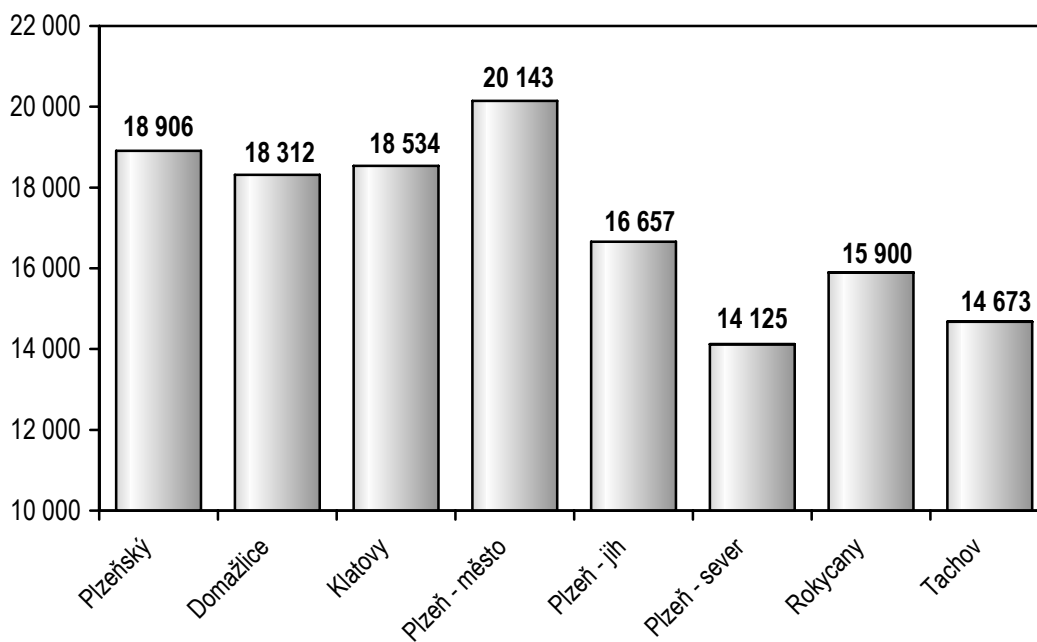




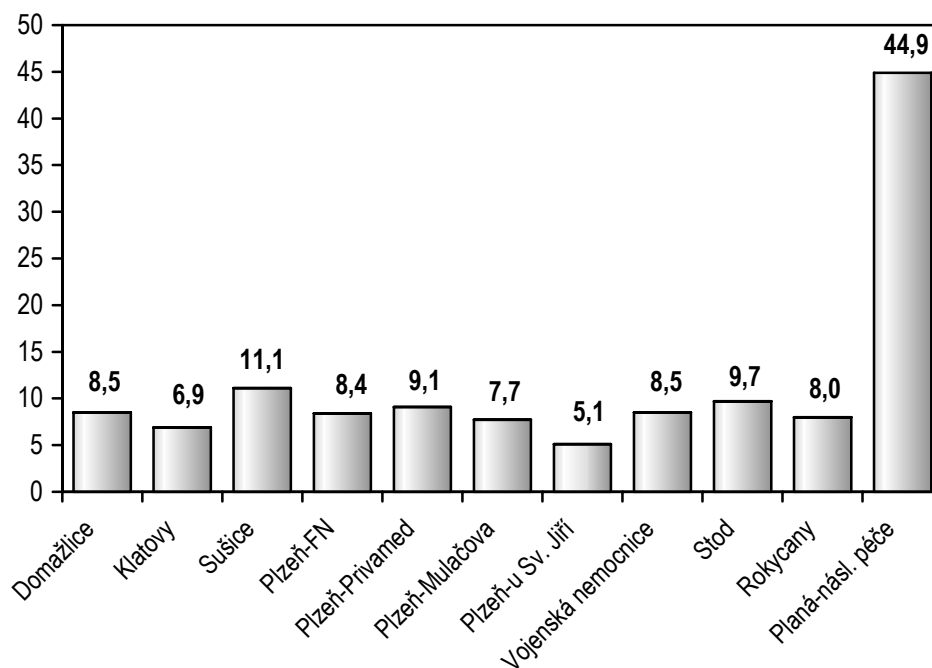
**Evidenční počet zaměstnanců a zaměstnavatelé (PP)  
ve zdravotnictví na 10 000 obyvatel**



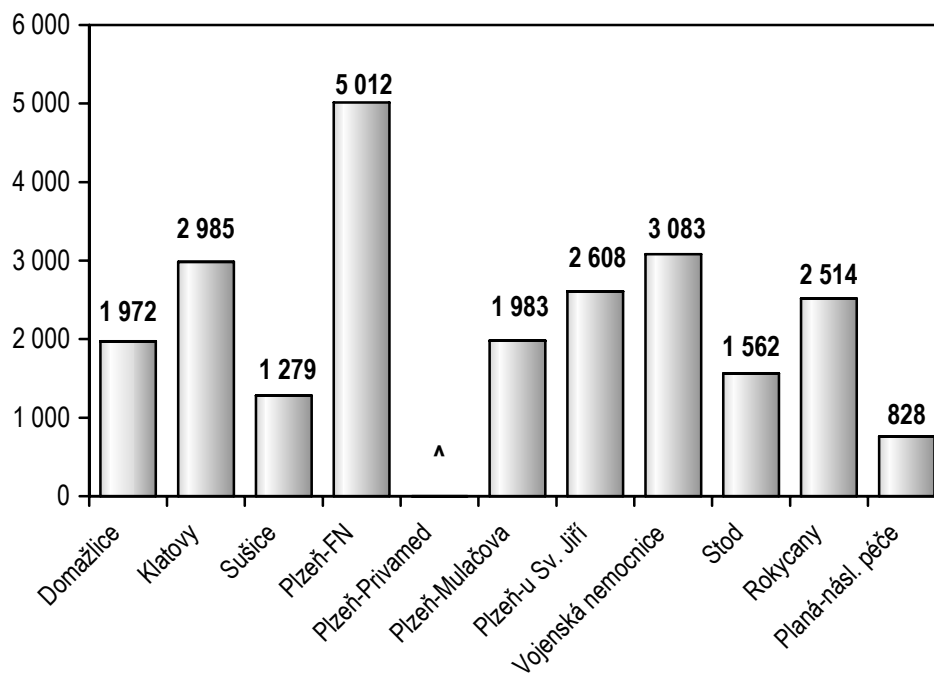
**Průměrná měsíční mzda v Kč (v příspěvkových organizacích a organizačních složkách státu s odměňováním podle zákona 143/92 Sb. ve znění pozdějších předpisů v rezortech zdravotnictví a obrany)**



**Průměrná ošetrovací doba v nemocnicích (ve dnech)**



**Náklady na jeden ošetrovací den nemocnice**



^ : zveřejnění údaje nebylo nemocnicí povoleno

## Zkratky

LDN	léčebna pro dlouhodobě nemocné
LSPP	lékařská služba první pomoci
NZP	nižší zdravotničtí pracovníci
PL	praktický lékař
PP	přepočtený počet
PZP	pomocní zdravotničtí pracovníci
SVLS	společné vyšetřovací a léčebné složky
SZP	střední zdravotničtí pracovníci
THP	technicko - hospodářští pracovníci
TBC	tuberkulóza
TRN	TBC + respirační nemoci
UPT	umělé přerušování těhotenství

## Definice pojmů

**Index stáří** - počet osob ve věku 65-ti let a více na 100 osob ve věku 0-14 let (k 31.12.)

**Mrtvorozenost** - počet mrtvě narozených na 1 000 narozených celkem.

## Úmrtnost

**specifická** - úmrtnost v dané věkové skupině

**standardizovaná** - úmrtnost teoretické evropské populace ("evropského standardu") vypočtená z jednotlivých specifických úmrtností konkrétní populace

**kojenecká** - počet zemřelých do 1 roku věku na 1 000 živě narozených

**novorozenecká** - počet zemřelých do 28 dnů věku na 1 000 živě narozených.

**Střední délka života** (ve věku  $x$ ) - střední hodnota počtu let zbývajících do smrti  $x$ -letému člověku za předpokladu zachování úmrtnosti z období výpočtu (při narození = ve věku 0).

**Průměrné procento pracovní neschopnosti** - podíl kalendářních dnů pracovní neschopnosti na celkovém kalendářním fondu ve sledovaném období.

**Přepočtený počet pracovníků** - součet úvazků jednotlivých pracovníků zdravotnických zařízení, přepočtený podle délky plné týdenní pracovní doby, stanovené pro dané zařízení či pracoviště. Obvyklá délka pracovní doby je 40 hodin týdně, dále to může být 39,5 hodin (pracoviště TRN), nebo 38,75 hodin (2směnný provoz), 37,5 hodin (3směnný nebo nepřetržitý provoz), 33,5 hodin (zdravotní důvody) a nebo 30 hodin (mladiství).

## Počet pracovníků ve zdravotnictví

zahrnuje:

- zaměstnance v evidenčním počtu
- zaměstnavatele (podnikatele, včetně OSVČ)
- smluvní pracovníky

**Evidenční počet zaměstnanců** - počet zaměstnanců všech kategorií daného zařízení či pracoviště, kteří jsou k němu v pracovním, služebním či členském poměru (mají pracovní smlouvu na dobu určitou či neurčitou). Do evidenčního počtu se nezapočítávají např. ženy na mateřské dovolené, osoby na rodičovské dovolené, osoby vykonávající vojenskou službu (včetně civilní).

**Zaměstnavatelé (podnikatelé, včetně OSVČ)** - fyzické osoby, které zaměstnávají fyzické osoby v pracovněprávních vztazích, včetně osob samostatně výdělečně činných (OSVČ), kteří sami v zařízení pracují. Za svoji práci nemají mzdu, ale podnikatelskou odměnu. Nepatří sem podnikatelé, kteří pouze vlastní zdravotnické zařízení, ale nepracují v něm.

**Smluvní pracovníci** - jsou pracovníci, kteří pracují v daném zdravotnickém zařízení a nepatří do evidenčního počtu zaměstnanců, tzn., že pracují např.:

- na dohody o pracích konaných mimo pracovní poměr,
- podle § 38 odst. 4 Zákoníku práce dočasně přidělení k výkonu práce do jiné organizace (např. stáže),
- na smlouvu o dílo (dle občanského nebo obchodního zákoníku) či jinou smlouvu,
- jako spolupracující rodinný příslušník.

**Využití lůžek ve dnech (maximální lůžkové kapacity)**

= ošetřovací dny / průměrný počet lůžek.



# ZDRAVOTNICTVÍ PLZEŇSKÉHO KRAJE 2003

