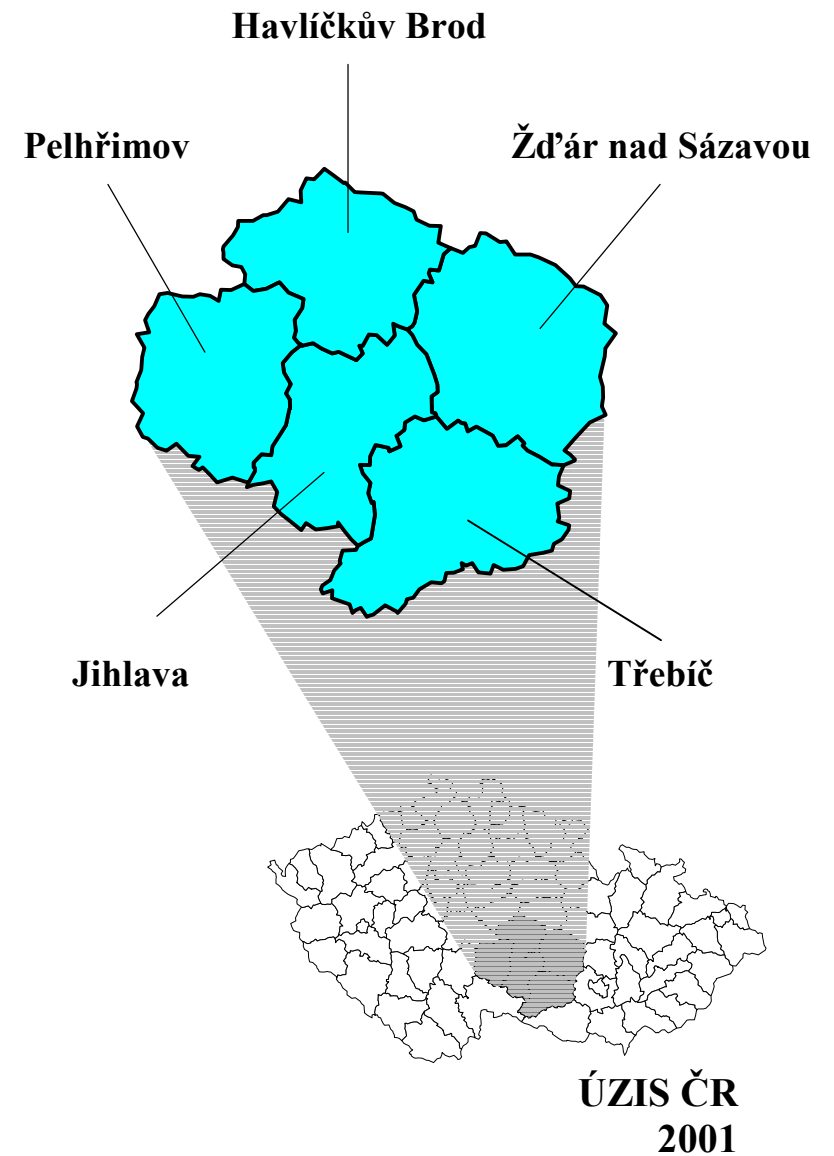


# ZDRAVOTNICTVÍ VYSOČINY 2000

Regionální odbor jižní Moravy

Zpracoval regionální odbor jižní Moravy  
Ústavu zdravotnických informací a statistiky ČR  
FN u sv. Anny, Výstavní 17/19  
603 00 Brno  
© ÚZIS ČR, 2001  
Počet výtisků: 40



## Obsah:

Úvod .....	3
Vysvětlivky symbolů v tabulkách „Zdravotnictví“ .....	5

### Tabulková část

Zdravotnictví kraj Vysočina .....	6
Zdravotnictví okresu Havlíčkův Brod .....	8
Zdravotnictví okresu Jihlava .....	10
Zdravotnictví okresu Pelhřimov .....	12
Zdravotnictví okresu Třebíč .....	14
Zdravotnictví okresu Žďár nad Sázavou .....	16

### Grafická část

Počet živě narozených na 1 000 obyvatel .....	18
Kojenecká úmrtnost na 1 000 živě narozených .....	18
Úmrtnost na 1 000 obyvatel .....	18
Potratovost na 1 000 žen fertilního věku .....	18
Počet obyvatel na 1 lékárnu .....	19
Počet ambulantních ošetření/vyšetření na 1 obyvatele .....	19
Počet obyvatel na 1 lékaře (přepočtený počet) .....	19
Počet lůžek v nemocnicích na 10 000 obyvatel .....	19
Sňatky na 1 000 obyvatel .....	20
Rozvody na 1 000 obyvatel .....	20
Evidenční počet pracovníků ve zdravotnictví na 10 000 obyvatel .....	20
Průměrná měsíční mzda celkem .....	21
Průměrná měsíční mzda lékařů .....	21
Zkratky, definice pojmů .....	22



ÚSTAV ZDRAVOTNICKÝCH INFORMACÍ A STATISTIKY  
ČESKÉ REPUBLIKY  
REGIONÁLNÍ PRACOVIŠTĚ JIŽNÍ MORAVY

FN u sv. Anny, Výstavní 17/19  
603 00 Brno

tel.:05 / 4318 4164  
fax: 05 / 4318 4165  
e-mail:pazourkova@brn.uzis.cz

## Úvod

Publikace Zdravotnictví Vysočiny je přehled základních údajů o zdravotnictví v okresech Vysočiny v roce 2000. Úvodní část popisuje demografickou situaci, uvádí počet obyvatel, počet narozených a zemřelých, počet potratů, počet sňatků a rozvodů a základní demografické ukazatele jako je novorozenecká a kojenecká úmrtnost. Další část publikace poskytuje informace o síti zdravotnických zařízení, uvádí počet lůžek a přepočtený počet lékařů podle druhu zařízení, přepočtený evidenční počet pracovníků podle kategorií, průměrnou měsíční mzdu, počet ošetření v ambulantní péči a některé další doplňující ukazatele. Zdravotní stav obyvatelstva popisují základní ukazatelé pracovní neschopnosti, povinně hlášená infekční onemocnění, vrozené vady, zhoubné novotvary, sebevraždy, údaje o počtu léčených diabetiků a počtu žen užívajících antikoncepci.

Každý okres je zpracován samostatně, sumární data o kapacitě a činnosti zdravotnických zařízení v okrese jsou doplněny informacemi o jednotlivých nemocnicích, jejichž činnost je charakterizována základními ukazateli lůžkové péče jako je počet lůžek, počet hospitalizovaných, využití lůžek ve dnech, průměrná ošetrovací doba, průměrný počet obsazených lůžek a náklady na jeden ošetrovací den. Přímou řízené organizace jsou započítány do okresu podle svého umístění. Všechny publikované údaje o kapacitě a činnosti zdravotnických zařízení se týkají zdravotnických zařízení v resortu zdravotnictví.

Zdrojem dat je Národní zdravotnický informační systém a Český statistický úřad.

Děkujeme touto cestou ředitelům zdravotnických zařízení za souhlas k publikování individuálních údajů, které máme k dispozici z rutinních statistických zjišťování v rámci Programu statistických zjišťování a které v souladu s § 17 zákona č. 89/1995 Sb. o státní statistické službě v platném znění publikujeme.

Údaje zdravotnických zařízení, která nedala k publikování souhlas, jsou zahrnuty do krajského a okresního sumáře, údaj za okres je však publikován pouze tehdy, pokud nelze určit nebo zjistit, kterého zařízení se tento údaj týká.

Pokud není uvedeno jinak, prezentované údaje se týkají roku 2000 a jsou napočteny na obyvatelstvo k 1.7. Údaje týkající se zdravotnických zařízení a pracovníků jsou uváděny k 31.12.

V publikaci jsou uvedeny náklady na 1 ošetrovací den. Jde o údaj, který využívá data ze základních statistických výkazů E(MZ)6-04 o ekonomice zdravotnického zařízení (dále ZZ), které vede podvojně účetnictví (dále jen E604) a L(MZ)1-02 o lůžkovém fondu ZZ a jeho využití (dále jen L102).

Náklady na 1 ošetrovací den pak byly spočítány podle následujícího vzorce:

$$N1OD = L * \{1 + (J+N) / (L+A)\} / OD, \text{ kde}$$

L = náklady na lůžkovou zdravotní péči (viz výkaz E604, ř. 29, sl. 2)

J = náklady na jinou zdravotní péči (viz výkaz E604, ř. 29, sl. 4)

N = náklady na nezdravotní výkony (viz výkaz E604, ř. 29, sl. 5)

A = náklady na ambulantní péči (viz výkaz E604, ř. 29, sl. 3)

OD = počet ošetrovacích dnů (viz výkaz L102, ř. 21, sl. 13)

Pokud lůžkové ZZ nebylo samostatným právním subjektem, do počtu ošetrovacích dnů byly napočteny i ošetrovací dny za všechna začleněná lůžková zařízení.

Tato metoda není sice zcela exaktní z pohledu ekonomů, ale za předpokladu správného vykazání požadovaných údajů zpravodajskými jednotkami, může poskytnout orientační hodnoty nákladů na 1 ošetrovací den.

Brno, červenec 2001

**Vysvětlivky:**

- a* za recepty a poukazy vč. doplatků, volný prodej
- b* včetně vyšetření LSPP
- c* údaj bez cizinců a bezdomovců
- d* TBC nově zjištěná + recidivy, bakteriologicky ověřená i neověřená  
údaj za region včetně cizinců a bezdomovců
- e* údaje za rok 1999
- f* živě narození s vrozenou vadou (resp. počet hlášených vrozených vad)  
zjištěnou do 1 roku života
- g* počet žen užívajících antikoncepci hormonální i nitroděložní
- ^* ke zveřejnění údajů nebyl dán souhlas
- .* údaj není k dispozici

## Zdravotnictví - Vysočina

1 Demografie			50 Lékárenská péče celkem		
2	Počet obyvatel k 1.7.	521 019	51	Počet obyvatel na 1 lékárnou	6 510
3	z toho : ženy	263 549	52	Farmaceuti (PP)	209,53
4	Počet obyvatel k 31.12.	520 763	53	Farmaceut. laboranti (PP)	178,84
5	z toho: ženy celkem	263 429	54	Počet exped. receptů a poukazů	4 482 062
6	z toho: ženy 15-49 let	129 507	55 a	Tržby za léčiva a PZT na 1 obyvatele	2 776
7	děti (0-14 let)	90 142	<b>56 Lůžka</b>		
8	dorost (15-19 let)	36 932	57	Lůžka v resortu zdrav. celkem	5 150
9	Index stáří	79,7	58	v tom: nemocnice celkem	3 030
10	Mrtvě narození	14	59	na 10 tis. ob. k 31.12.	58,2
11	Živě narození	4 761	60	z toho: privátní nemocnice	202
12	na 1 000 obyvatel	9,1	61	LDN	249
13	Zemřelí do 28 dnů	11	62	léčebny TRN	180
14	na 1 000 živě narozených	2,3	63	psychiatrické léčebny	1 507
15	Zemřelí do 1 roku	15	64	lázeňské léčebny	-
16	na 1 000 živě narozených	3,2	65	ostatní lůžková zařízení	184
17	Zemřelí celkem	5 375	<b>66 Lékaři (PP)</b>		
18	na 1 000 obyvatel	10,3	67	Lůžková péče celkem	422,34
19	z toho: novotvary	1 398	68	v tom: nemocnice	335,44
20	nemoci oběhové	3 111	69	LDN	8,50
21	poranění a otravy	319	70	léčebny TRN	8,50
22	Standardizovaná úmrtnost celkem	865,4	71	psychiatrické léčebny	66,00
23	z toho: muži	1 116,2	72	lázeňské léčebny	-
24	ženy	673,4	73	ostatní lůžková zařízení	3,90
25	Potraty	1 914	74	Ambulantní péče celkem	1 097,50
26	na 1 000 žen fertilního věku (15-49 let)	14,8	75	v tom: amb. části nemocnic	236,18
27	z toho: UPT	1 264	76	amb. části ost. lůžkových zařízení	1,20
28	na 1 000 žen fertilního věku	9,7	77	samostatná amb. zařízení celkem	860,12
29	Sňatky	2 656	78	z toho: PL pro dospělé	210,04
30	na 1 000 obyvatel	5,1	79	PL pro děti a dorost	103,99
31	Rozvody	1 161	80	PL stomatolog	247,61
32	na 1 000 obyvatel	2,2	81	PL gynekolog	42,83
<b>33 Počty zdravotnických zařízení</b>			82	ost. special.(bezSVLS)	176,55
34	Nemocnice	7	83	SVLS	88,51
35	z toho: privátní	2	84	Ostatní zdravotnická zařízení	42,48
36	Léčebny pro dlouhodobě nemocné	3	<b>85 Evidenční počet pracovníků (PP)</b>		
37	Léčebny TRN	2	86	Pracovníci v resortu zdrav. celkem	9 745,45
38	Psychiatrické léčebny	3	87	v tom: lékaři	1 562,32
39	Lázeňské léčebny	-	88	farmaceuti	210,53
40	Ostatní lůžková zařízení	3	89	zdrav. prac. s jiným VŠ vzděl.	10,80
41	Samostatná ambulantní zařízení	1 001	90	jiní odborní pracovníci (VŠ, SŠ vč. dentistů)	210,64
42	Kojenecké ústavy a dětské domovy	2	91	SZP	4 773,18
43	Dětská centra a stacionáře	3	92	NZP	200,36
44	Stacionáře pro dospělé	-	93	PZP	761,68
45	Zvláštní zdrav. zařízení - ostatní	21	94	pedagogičtí pracovníci	2,80
46	Léčebny	80	95	THP	624,27
47	Výdejny léků a PZT	2	96	dělníci a provozní pracovníci	1 388,87
48	Hygienická služba	5			
49	Ostatní zdravotnická zařízení	-			

## Zdravotnictví - Vysočina

97 Průměrná měsíční mzda v Kč			135 Nemocnice kraj Vysočina			
98		Celkem	11 886	136	počet lůžek k 31.12.	3 030
99		z toho: lékaři	22 954	137	počet hospitalizovaných	97 860
100		SZP	11 594	138	prům. obs. lůžka na 1 úvazek lékaře/den	6,7
<b>101 Doplnující ukazatele</b>				139	prům. obs. lůžka na 1 SZP u lůžka/den	1,7
102	b	Ošetření (vyšetření) v ambulantní péči (bez SVLS)	7 010 049	140	využití lůžek ve dnech	269,6
103	b	na 1 obyvatele	13,5	141	průměrná ošetrovací doba	8,4
104		Výdaje VZP na 1 standardizovaného pojištěnce	.	142	náklady na 1 ošetrovací den	.
<b>105 Zdravotní stav</b>						
106		Pracovní neschopnost				
107		prům. počet nemocensky pojištěných	202 578			
108		hlášené případy - absolutně	184 411			
109		na 100 pojištěnců	91,0			
110		průměrné trvání 1 případu	26,3			
111		průměrné % pracovní neschopnosti	6,548			
112		Hlášená onemocnění				
113		jiné infekce způsobené salmonelami (A02)	2 602			
114		spála (A38)	110			
115		virová encefalitida přen.klíšťaty (A84)	27			
116		plané neštovice (B01)	2 036			
117		zarděnky (B06)	13			
118		akutní virová hepatitida A (B15)	7			
119		akutní virová hepatitida B (B16)	16			
120		virová hepatitida ostatní (B17-19)	11			
121		epidemický zánět průšnic (B26)	4			
122		infekční mononukleóza (B27)	130			
123		scabies - svrab (B86)	781			
124		bakteriální meningitida (G00)	19			
125	c	syfilis (A50-53)	11			
126	c	gonokoková infekce (A54)	13			
127	d	TBC celkem (A15-19)	41			
128		z toho: dýchacího ústrojí (A15-16)	29			
129	e	zhoubné novotvary a nov. in situ (C00-97)(D00-09)	2 513			
130		Sebevraždy (X60-84)	66			
131	f	Živě narození s vrozenou vadou	178			
132	f	Počet hlášených vrozených vad	217			
133		Počet léčených diabetiků k 31.12.	30 778			
134	g	Počet žen užívajících antikoncepci k 31.12.	46 836			



**Zdravotnictví okresu Havlíčkův Brod**

<b>1</b>	<b>Demografie</b>		<b>50</b>	<b>Lékařská péče celkem</b>	
2	Počet obyvatel k 1.7.	95 427	51	Počet obyvatel na 1 lékárnu	6 813
3	z toho : ženy	48 206	52	Farmaceuti (PP)	36,76
4	Počet obyvatel k 31.12.	95 380	53	Farmaceut. laboranti (PP)	40,13
5	z toho: ženy celkem	48 197	54	Počet exped. receptů a poukazů	786 119
6	z toho: ženy 15-49 let	23 530	55 a	Tržby za léčiva a PZT na 1 obyvatele	2 662
7	děti (0-14 let)	15 984	<b>56</b>	<b>Lůžka</b>	
8	dorost (15-19 let)	6 725	57	Lůžka v resortu zdrav. celkem	1 549
9	Index stáří	85,5	58	v tom: nemocnice celkem	575
10	Mrtvě narození	2	59	na 10 tis. ob. k 31.12.	60,3
11	Živě narození	856	60	z toho: privátní nemocnice	-
12	na 1 000 obyvatel	9,0	61	LDN	76
13	Zemřelí do 28 dnů	2	62	léčebny TRN	-
14	na 1 000 živě narozených	2,3	63	psychiatrické léčebny	859
15	Zemřelí do 1 roku	3	64	lázeňské léčebny	-
16	na 1 000 živě narozených	3,5	65	ostatní lůžková zařízení	39
17	Zemřelí celkem	1 014	<b>66</b>	<b>Lékaři (PP)</b>	
18	na 1 000 obyvatel	10,6	67	Lůžková péče celkem	114,51
19	z toho: novotvary	272	68	v tom: nemocnice	67,72
20	nemoci oběhové	526	69	LDN	2,40
21	poranění a otravy	60	70	léčebny TRN	-
22	Standardizovaná úmrtnost celkem	886,3	71	psychiatrické léčebny	42,89
23	z toho: muži	1 160,3	72	lázeňské léčebny	-
24	ženy	682,6	73	ostatní lůžková zařízení	1,50
25	Potraty	381	74	Ambulantní péče celkem	196,32
26	na 1 000 žen fertilního věku (15-49 let)	16,2	75	v tom: amb. části nemocnic	40,22
27	z toho: UPT	251	76	amb. části ost. lůžkových zařízení	0,70
28	na 1 000 žen fertilního věku	10,7	77	samostatná amb. zařízení celkem	155,40
29	Sňatky	479	78	z toho: PL pro dospělé	37,92
30	na 1 000 obyvatel	5,0	79	PL pro děti a dorost	16,90
31	Rozvody	203	80	PL stomatolog	46,03
32	na 1 000 obyvatel	2,1	81	PL gynekolog	8,47
<b>33</b>	<b>Počty zdravotnických zařízení</b>		82	ost. special.(bezSVLS)	39,20
34	Nemocnice	1	83	SVLS	18,68
35	z toho: privátní	-	84	Ostatní zdravotnická zařízení	3,00
36	Léčebny pro dlouhodobě nemocné	1	<b>85</b>	<b>Evidenční počet pracovníků (PP)</b>	
37	Léčebny TRN	-	86	Pracovníci v resortu zdrav. celkem	2 395,52
38	Psychiatrické léčebny	1	87	v tom: lékaři	313,83
39	Lázeňské léčebny	-	88	farmaceuti	37,76
40	Ostatní lůžková zařízení	1	89	zdrav. prac. s jiným VŠ vzděl.	3,64
41	Samostatná ambulantní zařízení	204	90	jiní odborní pracovníci (VŠ, SŠ vč. dentistů)	67,79
42	Kojenecké ústavy a dětské domovy	-	91	SZP	1 136,01
43	Dětská centra a stacionáře	1	92	NZP	31,72
44	Stacionáře pro dospělé	-	93	PZP	247,31
45	Zvláštní zdrav. zařízení - ostatní	6	94	pedagogičtí pracovníci	1,00
46	Léčebny	14	95	THP	142,27
47	Výdejny léků a PZT	1	96	dělníci a provozní pracovníci	414,19
48	Hygienická služba	1			
49	Ostatní zdravotnická zařízení	-			

## Zdravotnictví okresu Havlíčkův Brod

97 Průměrná měsíční mzda v Kč			135 Okresní nemocnice, Havlíčkův Brod			
98		Celkem	12 459	136	počet lůžek k 31.12.	575
99		z toho: lékaři	23 286	137	počet hospitalizovaných	19 693
100		SZP	12 352	138	prům. obs. lůžka na 1 úvazek lékaře/den	6,4
<b>101 Doplnující ukazatele</b>				139	prům. obs. lůžka na 1 SZP u lůžka/den	1,4
102	b	Ošetření (vyšetření) v ambulantní péči (bez SVLS)	1 231 669	140	využití lůžek ve dnech	277,7
103	b	na 1 obyvatele	12,9	141	průměrná ošetrovací doba	8,1
104		Výdaje VZP na 1 standardizovaného pojištěnce	.	142	náklady na 1 ošetrovací den	^
<b>105 Zdravotní stav</b>						
106		Pracovní neschopnost				
107		prům. počet nemocensky pojištěných	36 896			
108		hlášené případy - absolutně	32 830			
109		na 100 pojištěnců	89,0			
110		průměrné trvání 1 případu	26,3			
111		průměrné % pracovní neschopnosti	6,394			
112		Hlášená onemocnění				
113		jiné infekce způsobené salmonelami (A02)	301			
114		spála (A38)	28			
115		virová encefalitida přen.klíšťaty (A84)	4			
116		plané neštovice (B01)	250			
117		zarděnky (B06)	2			
118		akutní virová hepatitida A (B15)	-			
119		akutní virová hepatitida B (B16)	3			
120		virová hepatitida ostatní (B17-19)	-			
121		epidemický zánět příušnic (B26)	1			
122		infekční mononukleóza (B27)	45			
123		scabies - svrab (B86)	205			
124		bakteriální meningitida (G00)	-			
125	c	syfilis (A50-53)	1			
126	c	gonokoková infekce (A54)	1			
127	d	TBC celkem (A15-19)	7			
128		z toho: dýchacího ústrojí (A15-16)	5			
129	e	zhoubné novotvary a nov. in situ (C00-97)(D00-09)	327			
130		Sebevraždy (X60-84)	12			
131	f	Živě narození s vrozenou vadou	28			
132	f	Počet hlášených vrozených vad	35			
133		Počet léčených diabetiků k 31.12.	5 701			
134	g	Počet žen užívajících antikoncepci k 31.12.	8 769			

## Zdravotnictví okresu Jihlava

<b>1</b>	<b>Demografie</b>		<b>50</b>	<b>Lékařská péče celkem</b>	
2	Počet obyvatel k 1.7.	108 721	51	Počet obyvatel na 1 lékárnu	6 792
3	z toho : ženy	55 228	52	Farmaceuti (PP)	39,13
4	Počet obyvatel k 31.12.	108 671	53	Farmaceut. laboranti (PP)	39,17
5	z toho: ženy celkem	55 205	54	Počet exped. receptů a poukazů	911 065
6	z toho: ženy 15-49 let	27 277	55 a	Tržby za léčiva a PZT na 1 obyvatele	2 771
7	děti (0-14 let)	18 281	<b>56</b>	<b>Lůžka</b>	
8	dorost (15-19 let)	7 547	57	Lůžka v resortu zdrav. celkem	1 346
9	Index stáří	81,8	58	v tom: nemocnice celkem	746
10	Mrtvě narození	-	59	na 10 tis. ob. k 31.12.	68,6
11	Živě narození	978	60	z toho: privátní nemocnice	-
12	na 1 000 obyvatel	9,0	61	LDN	-
13	Zemřelí do 28 dnů	2	62	léčebny TRN	-
14	na 1 000 živě narozených	2,0	63	psychiatrické léčebny	600
15	Zemřelí do 1 roku	3	64	lázeňské léčebny	-
16	na 1 000 živě narozených	3,1	65	ostatní lůžková zařízení	-
17	Zemřelí celkem	1 173	<b>66</b>	<b>Lékaři (PP)</b>	
18	na 1 000 obyvatel	10,8	67	Lůžková péče celkem	92,06
19	z toho: novotvary	334	68	v tom: nemocnice	70,95
20	nemoci oběhové	635	69	LDN	-
21	poranění a otravy	79	70	léčebny TRN	-
22	Standardizovaná úmrtnost celkem	915,8	71	psychiatrické léčebny	21,11
23	z toho: muži	1 191,6	72	lázeňské léčebny	-
24	ženy	709,5	73	ostatní lůžková zařízení	-
25	Potraty	381	74	Ambulantní péče celkem	235,34
26	na 1 000 žen fertilního věku (15-49 let)	13,9	75	v tom: amb. části nemocnic	54,01
27	z toho: UPT	246	76	amb. části ost. lůžkových zařízení	-
28	na 1 000 žen fertilního věku	9,0	77	samostatná amb. zařízení celkem	181,33
29	Sňatky	594	78	z toho: PL pro dospělé	41,45
30	na 1 000 obyvatel	5,5	79	PL pro děti a dorost	22,00
31	Rozvody	267	80	PL stomatolog	56,30
32	na 1 000 obyvatel	2,5	81	PL gynekolog	8,62
<b>33</b>	<b>Počty zdravotnických zařízení</b>		82	ost. special.(bezSVLS)	44,11
34	Nemocnice	1	83	SVLS	15,27
35	z toho: privátní	-	84	Ostatní zdravotnická zařízení	15,18
36	Léčebny pro dlouhodobě nemocné	-	<b>85</b>	<b>Evidenční počet pracovníků (PP)</b>	
37	Léčebny TRN	-	86	Pracovníci v resortu zdrav. celkem	2 335,99
38	Psychiatrické léčebny	1	87	v tom: lékaři	342,58
39	Lázeňské léčebny	-	88	farmaceuti	39,13
40	Ostatní lůžková zařízení	-	89	zdrav. prac. s jiným VŠ vzděl.	0,16
41	Samostatná ambulantní zařízení	214	90	jiní odborní pracovníci (VŠ, SŠ vč. dentistů)	42,96
42	Kojenecké ústavy a dětské domovy	1	91	SZP	1 147,88
43	Dětská centra a stacionáře	-	92	NZP	53,80
44	Stacionáře pro dospělé	-	93	PZP	140,04
45	Zvláštní zdrav. zařízení - ostatní	6	94	pedagogičtí pracovníci	-
46	Léčebny	16	95	THP	156,58
47	Výdejny léků a PZT	1	96	dělníci a provozní pracovníci	412,86
48	Hygienická služba	1			
49	Ostatní zdravotnická zařízení	-			

## Zdravotnictví okresu Jihlava

97 Průměrná měsíční mzda v Kč			135 Nemocnice Jihlava, Jihlava			
98		Celkem	11 519	136	počet lůžek k 31.12.	746
99		z toho: lékaři	25 143	137	počet hospitalizovaných	22 224
100		SZP	11 237	138	prům. obs. lůžka na 1 úvazek lékaře/den	8,0
<b>101 Doplnující ukazatele</b>				139	prům. obs. lůžka na 1 SZP u lůžka/den	1,7
102	b	Ošetření (vyšetření) v ambulantní péči (bez SVLS)	1 431 140	140	využití lůžek ve dnech	277,9
103	b	na 1 obyvatele	13,2	141	průměrná ošetrovací doba	9,3
104		Výdaje VZP na 1 standardizovaného pojištěnce	.	142	náklady na 1 ošetrovací den	1 631
<b>105 Zdravotní stav</b>						
106		Pracovní neschopnost				
107		prům. počet nemocensky pojištěných	49 200			
108		hlášené případy - absolutně	45 269			
109		na 100 pojištěnců	92,0			
110		průměrné trvání 1 případu	23,8			
111		průměrné % pracovní neschopnosti	5,971			
112		Hlášená onemocnění				
113		jiné infekce způsobené salmonelami (A02)	551			
114		spála (A38)	40			
115		virová encefalitida přen.klíšťaty (A84)	7			
116		plané neštovice (B01)	555			
117		zarděnky (B06)	4			
118		akutní virová hepatitida A (B15)	-			
119		akutní virová hepatitida B (B16)	1			
120		virová hepatitida ostatní (B17-19)	2			
121		epidemický zánět příušnic (B26)	-			
122		infekční mononukleóza (B27)	21			
123		scabies - svrab (B86)	143			
124		bakteriální meningitida (G00)	11			
125	c	syfilis (A50-53)	-			
126	c	gonokoková infekce (A54)	5			
127	d	TBC celkem (A15-19)	12			
128		z toho: dýchacího ústrojí (A15-16)	8			
129	e	zhoubné novotvary a nov. in situ (C00-97)(D00-09)	548			
130		Sebevraždy (X60-84)	13			
131	f	Živě narození s vrozenou vadou	53			
132	f	Počet hlášených vrozených vad	64			
133		Počet léčených diabetiků k 31.12.	5 338			
134	g	Počet žen užívajících antikoncepci k 31.12.	11 678			

## Zdravotnictví okresu Pelhřimov

1 Demografie			50 Lékárenská péče celkem		
2	Počet obyvatel k 1.7.	73 702	51	Počet obyvatel na 1 lékárnu	5 256
3	z toho : ženy	37 278	52	Farmaceuti (PP)	37,40
4	Počet obyvatel k 31.12.	73 590	53	Farmaceut. laboranti (PP)	30,47
5	z toho: ženy celkem	37 206	54	Počet exped. receptů a poukazů	629 934
6	z toho: ženy 15-49 let	17 775	55 a	Tržby za léčiva a PZT na 1 obyvatele	3 068
7	děti (0-14 let)	11 832	<b>56 Lůžka</b>		
8	dorost (15-19 let)	4 888	57	Lůžka v resortu zdrav. celkem	624
9	Index stáří	93,0	58	v tom: nemocnice celkem	399
10	Mrtvě narození	4	59	na 10 tis. ob. k 31.12.	54,2
11	Živě narození	663	60	z toho: privátní nemocnice	86
12	na 1 000 obyvatel	9,0	61	LDN	-
13	Zemřelí do 28 dnů	2	62	léčebny TRN	80
14	na 1 000 živě narozených	3,0	63	psychiatrické léčebny	-
15	Zemřelí do 1 roku	3	64	lázeňské léčebny	-
16	na 1 000 živě narozených	4,5	65	ostatní lůžková zařízení	145
17	Zemřelí celkem	826	<b>66 Lékaři (PP)</b>		
18	na 1 000 obyvatel	11,2	67	Lůžková péče celkem	61,64
19	z toho: novotvary	194	68	v tom: nemocnice	53,74
20	nemoci oběhové	513	69	LDN	-
21	poranění a otravy	45	70	léčebny TRN	5,50
22	Standardizovaná úmrtnost celkem	866,9	71	psychiatrické léčebny	-
23	z toho: muži	1 096,4	72	lázeňské léčebny	-
24	ženy	689,1	73	ostatní lůžková zařízení	2,40
25	Potraty	255	74	Ambulantní péče celkem	159,34
26	na 1 000 žen fertilního věku (15-49 let)	14,3	75	v tom: amb. části nemocnic	40,80
27	z toho: UPT	190	76	amb. části ost. lůžkových zařízení	0,50
28	na 1 000 žen fertilního věku	10,7	77	samostatná amb. zařízení celkem	118,04
29	Sňatky	366	78	z toho: PL pro dospělé	30,23
30	na 1 000 obyvatel	5,0	79	PL pro děti a dorost	13,34
31	Rozvody	154	80	PL stomatolog	28,85
32	na 1 000 obyvatel	2,1	81	PL gynekolog	6,20
<b>33 Počty zdravotnických zařízení</b>			82	ost. special.(bezSVLS)	23,62
34	Nemocnice	2	83	SVLS	10,94
35	z toho: privátní	1	84	Ostatní zdravotnická zařízení	1,40
36	Léčebny pro dlouhodobě nemocné	-	<b>85 Evidenční počet pracovníků (PP)</b>		
37	Léčebny TRN	1	86	Pracovníci v resortu zdrav. celkem	1 363,16
38	Psychiatrické léčebny	-	87	v tom: lékaři	222,38
39	Lázeňské léčebny	-	88	farmaceuti	37,40
40	Ostatní lůžková zařízení	2	89	zdrav. prac. s jiným VŠ vzděl.	-
41	Samostatná ambulantní zařízení	153	90	jiní odborní pracovníci (VŠ, SŠ vč. dentistů)	27,90
42	Kojenecké ústavy a dětské domovy	1	91	SZP	651,49
43	Dětská centra a stacionáře	-	92	NZP	44,06
44	Stacionáře pro dospělé	-	93	PZP	107,73
45	Zvláštní zdrav. zařízení - ostatní	2	94	pedagogičtí pracovníci	0,10
46	Léčebny	14	95	THP	99,27
47	Výdejny léků a PZT	-	96	dělníci a provozní pracovníci	172,83
48	Hygienická služba	1			
49	Ostatní zdravotnická zařízení	-			

## Zdravotnictví okresu Pelhřimov

97 Průměrná měsíční mzda v Kč			135 Okresní nemocnice Pelhřimov, Pelhřimov		
98	Celkem	11 470	136	počet lůžek k 31.12.	313
99	z toho: lékaři	22 588	137	počet hospitalizovaných	10 958
100	SZP	11 188	138	prům. obs. lůžka na 1 úvazek lékaře/den	5,6
<b>101 Doplnující ukazatele</b>			139	prům. obs. lůžka na 1 SZP u lůžka/den	1,6
102	b Ošetření (vyšetření) v ambulanci péči (bez SVLS)	1 043 118	140	využití lůžek ve dnech	275,2
103	b na 1 obyvatele	14,2	141	průměrná ošetrovací doba	8,1
104	Výdaje VZP na 1 standardizovaného pojištěnce	.	142	náklady na 1 ošetrovací den	2 527
<b>105 Zdravotní stav</b>			<b>143 Všeobecná veřejná nemocnice, Počátky</b>		
106	Pracovní neschopnost		144	počet lůžek k 31.12.	86
107	prům. počet nemocensky pojištěných	29 361	145	počet hospitalizovaných	1 972
108	hlášené případy - absolutně	26 165	146	prům. obs. lůžka na 1 úvazek lékaře/den	6,8
109	na 100 pojištěnců	89,1	147	prům. obs. lůžka na 1 SZP u lůžka/den	2,5
110	průměrné trvání 1 případu	25,5	148	využití lůžek ve dnech	289,6
111	průměrné % pracovní neschopnosti	6,199	149	průměrná ošetrovací doba	12,6
112	Hlášená onemocnění		150	náklady na 1 ošetrovací den	1 223
113	jiné infekce způsobené salmonelami (A02)	333			
114	spála (A38)	8			
115	virová encefalitida přen.klíšťaty (A84)	1			
116	plané neštovice (B01)	253			
117	zarděnky (B06)	6			
118	akutní virová hepatitida A (B15)	5			
119	akutní virová hepatitida B (B16)	6			
120	virová hepatitida ostatní (B17-19)	3			
121	epidemický zánět příušnic (B26)	2			
122	infekční mononukleóza (B27)	8			
123	scabies - svrab (B86)	48			
124	bakteriální meningitida (G00)	1			
125	c syfilis (A50-53)	-			
126	c gonokoková infekce (A54)	-			
127	d TBC celkem (A15-19)	8			
128	z toho: dýchacího ústrojí (A15-16)	7			
129	e zhoubné novotvary a nov. in situ (C00-97)(D00-09)	322			
130	Sebevraždy (X60-84)	10			
131	f Živě narození s vrozenou vadou	15			
132	f Počet hlášených vrozených vad	22			
133	Počet léčených diabetiků k 31.12.	4 754			
134	g Počet žen užívajících antikoncepci k 31.12.	5 498			

## Zdravotnictví okresu Třebíč

<b>1</b>	<b>Demografie</b>		<b>50</b>	<b>Lékařská péče celkem</b>	
2	Počet obyvatel k 1.7.	117 543	51	Počet obyvatel na 1 lékárnu	5 877
3	z toho : ženy	59 530	52	Farmaceuti (PP)	45,90
4	Počet obyvatel k 31.12.	117 532	53	Farmaceut. laboranti (PP)	36,12
5	z toho: ženy celkem	59 543	54	Počet exped. receptů a poukazů	1 044 654
6	z toho: ženy 15-49 let	29 670	55 a	Tržby za léčiva a PZT na 1 obyvatele	2 751
7	děti (0-14 let)	20 981	<b>56</b>	<b>Lůžka</b>	
8	dorost (15-19 let)	8 554	57	Lůžka v resortu zdrav. celkem	768
9	Index stáří	76,7	58	v tom: nemocnice celkem	657
10	Mrtvě narození	6	59	na 10 tis. ob. k 31.12.	55,9
11	Živě narození	1 082	60	z toho: privátní nemocnice	-
12	na 1 000 obyvatel	9,2	61	LDN	111
13	Zemřelí do 28 dnů	3	62	léčebny TRN	-
14	na 1 000 živě narozených	2,8	63	psychiatrické léčebny	-
15	Zemřelí do 1 roku	4	64	lázeňské léčebny	-
16	na 1 000 živě narozených	3,7	65	ostatní lůžková zařízení	-
17	Zemřelí celkem	1 194	<b>66</b>	<b>Lékaři (PP)</b>	
18	na 1 000 obyvatel	10,2	67	Lůžková péče celkem	85,50
19	z toho: novotvary	293	68	v tom: nemocnice	81,40
20	nemoci oběhové	737	69	LDN	4,10
21	poranění a otravy	62	70	léčebny TRN	-
22	Standardizovaná úmrtnost celkem	843,4	71	psychiatrické léčebny	-
23	z toho: muži	1 089,2	72	lázeňské léčebny	-
24	ženy	654,2	73	ostatní lůžková zařízení	-
25	Potraty	441	74	Ambulantní péče celkem	221,38
26	na 1 000 žen fertilního věku (15-49 let)	14,9	75	v tom: amb. části nemocnic	27,43
27	z toho: UPT	278	76	amb. části ost. lůžkových zařízení	-
28	na 1 000 žen fertilního věku	9,4	77	samostatná amb. zařízení celkem	193,95
29	Sňatky	589	78	z toho: PL pro dospělé	49,90
30	na 1 000 obyvatel	5,0	79	PL pro děti a dorost	26,35
31	Rozvody	288	80	PL stomatolog	58,68
32	na 1 000 obyvatel	2,5	81	PL gynekolog	10,54
<b>33</b>	<b>Počty zdravotnických zařízení</b>		82	ost. special.(bezSVLS)	42,08
34	Nemocnice	1	83	SVLS	21,03
35	z toho: privátní	-	84	Ostatní zdravotnická zařízení	5,50
36	Léčebny pro dlouhodobě nemocné	1	<b>85</b>	<b>Evidenční počet pracovníků (PP)</b>	
37	Léčebny TRN	-	86	Pracovníci v resortu zdrav. celkem	1 672,21
38	Psychiatrické léčebny	-	87	v tom: lékaři	312,38
39	Lázeňské léčebny	-	88	farmaceuti	45,90
40	Ostatní lůžková zařízení	-	89	zdrav. prac. s jiným VŠ vzděl.	2,50
41	Samostatná ambulantní zařízení	222	90	jiní odborní pracovníci (VŠ, SŠ vč. dentistů)	29,76
42	Kojenecké ústavy a dětské domovy	-	91	SZP	874,89
43	Dětská centra a stacionáře	2	92	NZP	34,98
44	Stacionáře pro dospělé	-	93	PZP	127,56
45	Zvláštní zdrav. zařízení - ostatní	4	94	pedagogičtí pracovníci	1,70
46	Léčárny	20	95	THP	92,58
47	Výdejny léků a PZT	-	96	dělníci a provozní pracovníci	149,96
48	Hygienická služba	1			
49	Ostatní zdravotnická zařízení	-			

## Zdravotnictví okresu Třebíč

97 Průměrná měsíční mzda v Kč			135 Nemocnice v Třebíči, Třebíč			
98		Celkem	11 596	136	počet lůžek k 31.12.	657
99		z toho: lékaři	20 956	137	počet hospitalizovaných	19 886
100		SZP	11 195	138	prům. obs. lůžka na 1 úvazek lékaře/den	5,9
<b>101 Doplnující ukazatele</b>				139	prům. obs. lůžka na 1 SZP u lůžka/den	1,7
102	b	Ošetření (vyšetření) v ambulanci péči (bez SVLS)	1 490 613	140	využití lůžek ve dnech	268,5
103	b	na 1 obyvatele	12,7	141	průměrná ošetrovací doba	8,9
104		Výdaje VZP na 1 standardizovaného pojištěnce	.	142	náklady na 1 ošetrovací den	1 726
<b>105 Zdravotní stav</b>						
106		Pracovní neschopnost				
107		prům. počet nemocensky pojištěných	40 743			
108		hlášené případy - absolutně	35 105			
109		na 100 pojištěnců	86,2			
110		průměrné trvání 1 případu	26,8			
111		průměrné % pracovní neschopnosti	6,309			
112		Hlášená onemocnění				
113		jiné infekce způsobené salmonelami (A02)	813			
114		spála (A38)	7			
115		virová encefalitida přen.klíšťaty (A84)	7			
116		plané neštovice (B01)	162			
117		zarděnky (B06)	-			
118		akutní virová hepatitida A (B15)	1			
119		akutní virová hepatitida B (B16)	3			
120		virová hepatitida ostatní (B17-19)	1			
121		epidemický zánět průšnic (B26)	-			
122		infekční mononukleóza (B27)	12			
123		scabies - svrab (B86)	208			
124		bakteriální meningitida (G00)	1			
125	c	syfilis (A50-53)	3			
126	c	gonokoková infekce (A54)	5			
127	d	TBC celkem (A15-19)	9			
128		z toho: dýchacího ústrojí (A15-16)	7			
129	e	zhoubné novotvary a nov. in situ (C00-97)(D00-09)	611			
130		Sebevraždy (X60-84)	16			
131	f	Živě narození s vrozenou vadou	35			
132	f	Počet hlášených vrozených vad	40			
133		Počet léčených diabetiků k 31.12.	6 275			
134	g	Počet žen užívajících antikoncepci k 31.12.	11 848			

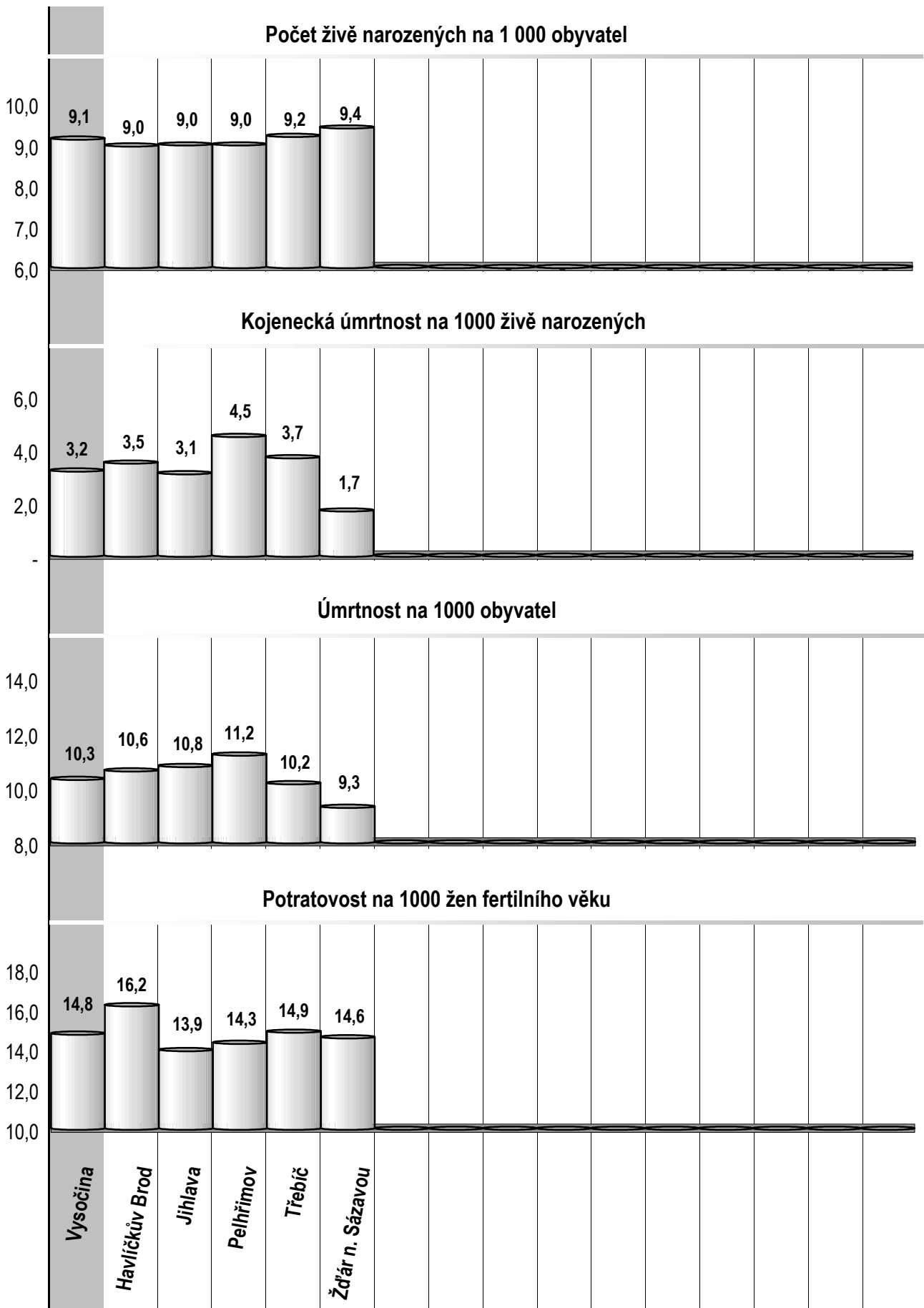


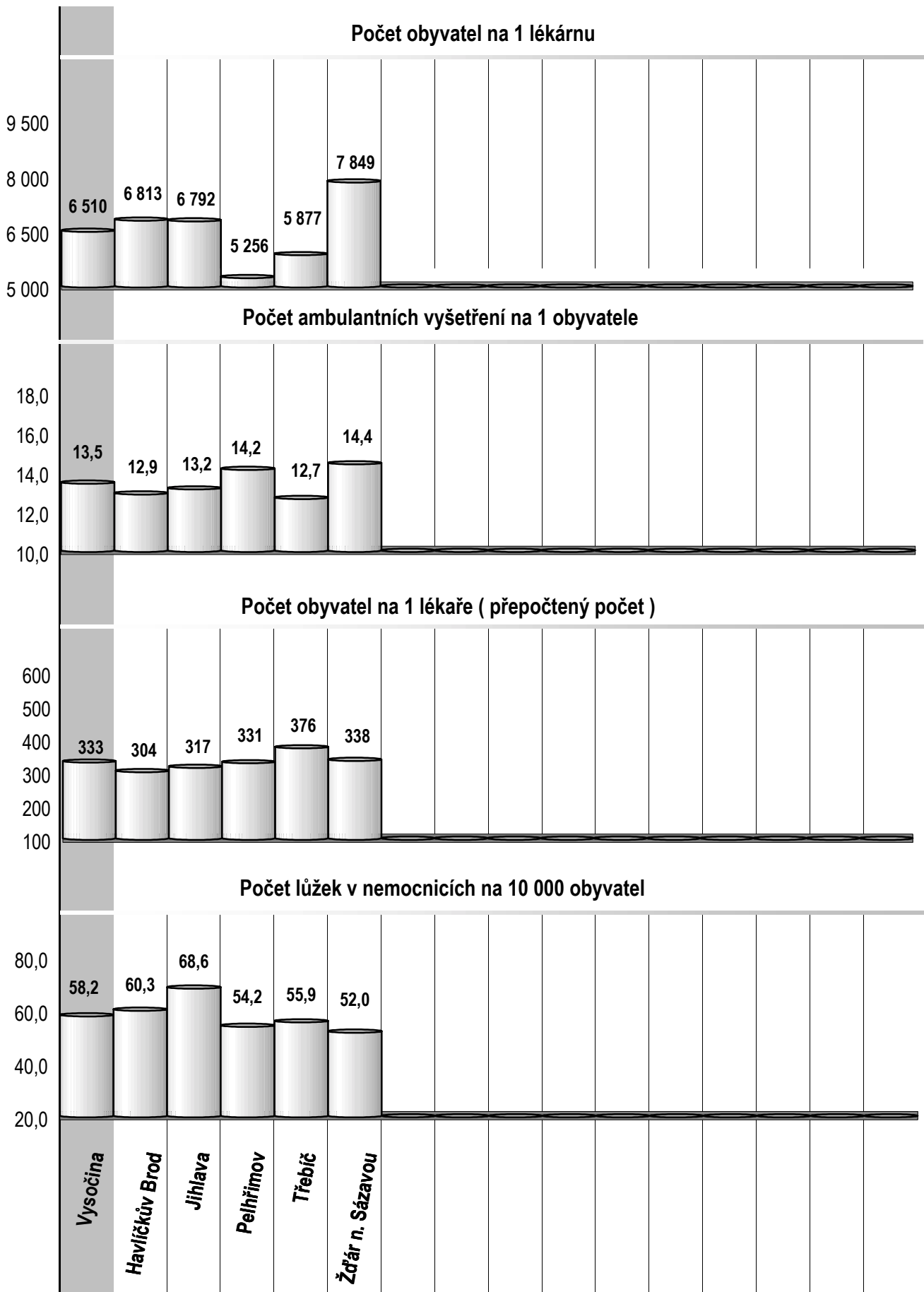
## Zdravotnictví okresu Žďár nad Sázavou

<b>1</b>	<b>Demografie</b>		<b>50</b>	<b>Lékařská péče celkem</b>	
2	Počet obyvatel k 1.7.	125 626	51	Počet obyvatel na 1 lékárnu	7 849
3	z toho : ženy	63 307	52	Farmaceuti (PP)	50,34
4	Počet obyvatel k 31.12.	125 590	53	Farmaceut. laboranti (PP)	32,95
5	z toho: ženy celkem	63 278	54	Počet exped. receptů a poukazů	1 110 290
6	z toho: ženy 15-49 let	31 255	55 a	Tržby za léčiva a PZT na 1 obyvatele	2 717
7	děti (0-14 let)	23 064	<b>56</b>	<b>Lůžka</b>	
8	dorost (15-19 let)	9 218	57	Lůžka v resortu zdrav. celkem	863
9	Index stáří	70,1	58	v tom: nemocnice celkem	653
10	Mrtvě narození	2	59	na 10 tis. ob. k 31.12.	52,0
11	Živě narození	1 182	60	z toho: privátní nemocnice	116
12	na 1 000 obyvatel	9,4	61	LDN	62
13	Zemřelí do 28 dnů	2	62	léčebny TRN	100
14	na 1 000 živě narozených	1,7	63	psychiatrické léčebny	48
15	Zemřelí do 1 roku	2	64	lázeňské léčebny	-
16	na 1 000 živě narozených	1,7	65	ostatní lůžková zařízení	-
17	Zemřelí celkem	1 168	<b>66</b>	<b>Lékaři (PP)</b>	
18	na 1 000 obyvatel	9,3	67	Lůžková péče celkem	68,63
19	z toho: novotvary	305	68	v tom: nemocnice	61,63
20	nemoci oběhové	700	69	LDN	2,00
21	poranění a otravy	73	70	léčebny TRN	3,00
22	Standardizovaná úmrtnost celkem	825,8	71	psychiatrické léčebny	2,00
23	z toho: muži	1 060,3	72	lázeňské léčebny	-
24	ženy	641,5	73	ostatní lůžková zařízení	-
25	Potraty	456	74	Ambulantní péče celkem	285,12
26	na 1 000 žen fertilního věku (15-49 let)	14,6	75	v tom: amb. části nemocnic	73,72
27	z toho: UPT	299	76	amb. části ost. lůžkových zařízení	-
28	na 1 000 žen fertilního věku	9,6	77	samostatná amb. zařízení celkem	211,40
29	Sňatky	628	78	z toho: PL pro dospělé	50,54
30	na 1 000 obyvatel	5,0	79	PL pro děti a dorost	25,40
31	Rozvody	249	80	PL stomatolog	57,75
32	na 1 000 obyvatel	2,0	81	PL gynekolog	9,00
<b>33</b>	<b>Počty zdravotnických zařízení</b>		82	ost. special.(bezSVLS)	27,54
34	Nemocnice	2	83	SVLS	22,59
35	z toho: privátní	1	84	Ostatní zdravotnická zařízení	17,40
36	Léčebny pro dlouhodobě nemocné	1	<b>85</b>	<b>Evidenční počet pracovníků (PP)</b>	
37	Léčebny TRN	1	86	Pracovníci v resortu zdrav. celkem	1 978,57
38	Psychiatrické léčebny	1	87	v tom: lékaři	371,15
39	Lázeňské léčebny	-	88	farmaceuti	50,34
40	Ostatní lůžková zařízení	-	89	zdrav. prac. s jiným VŠ vzděl.	4,50
41	Samostatná ambulantní zařízení	208	90	jiní odborní pracovníci (VŠ, SŠ vč. dentistů)	42,23
42	Kojenecké ústavy a dětské domovy	-	91	SZP	962,91
43	Dětská centra a stacionáře	-	92	NZP	35,80
44	Stacionáře pro dospělé	-	93	PZP	139,04
45	Zvláštní zdrav. zařízení - ostatní	3	94	pedagogičtí pracovníci	-
46	Léčebny	16	95	THP	133,57
47	Výdejny léků a PZT	-	96	dělníci a provozní pracovníci	239,03
48	Hygienická služba	1			
49	Ostatní zdravotnická zařízení	-			

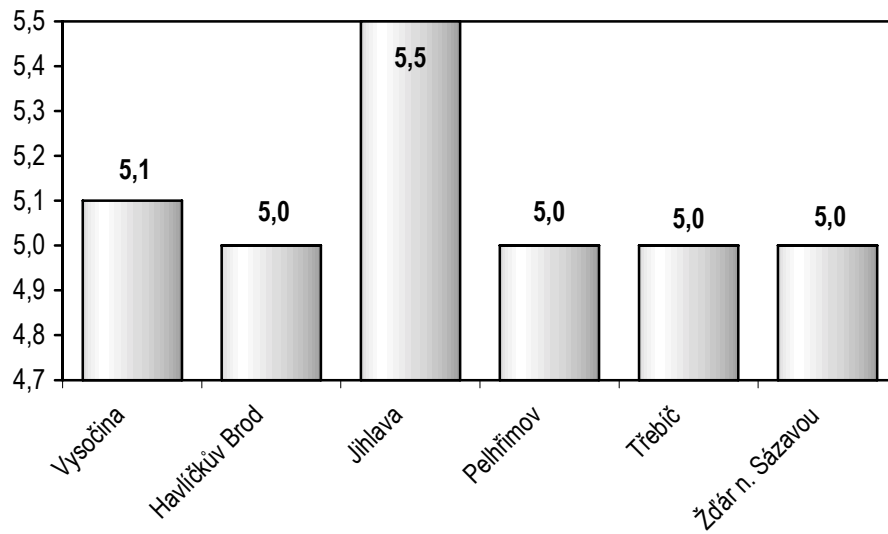
## Zdravotnictví okresu Žďár nad Sázavou

97 Průměrná měsíční mzda v Kč			135 Okresní nemocnice v N. Městě na Moravě			
98		Celkem	12 211	136	počet lůžek k 31.12.	537
99		z toho: lékaři	22 108	137	počet hospitalizovaných	20 063
100		SZP	11 764	138	prům. obs. lůžka na 1 úvazek lékaře/den	7,3
<b>101 Doplnující ukazatele</b>				139	prům. obs. lůžka na 1 SZP u lůžka/den	1,9
102	b	Ošetření (vyšetření) v ambulanci péči (bez SVLS)	1 813 509	140	využití lůžek ve dnech	241,2
103	b	na 1 obyvatele	14,4	141	průměrná ošetrovací doba	6,6
104		Výdaje VZP na 1 standardizovaného pojištěnce	.	142	náklady na 1 ošetrovací den	2 042
<b>105 Zdravotní stav</b>				<b>143 Nemocnice sv. Zdislavy, a.s. Mostiště, V. Meziříčí</b>		
106		Pracovní neschopnost		144	počet lůžek k 31.12.	116
107		prům. počet nemocensky pojištěných	46 378	145	počet hospitalizovaných	3 066
108		hlášené případy - absolutně	45 042	146	prům. obs. lůžka na 1 úvazek lékaře/den	7,7
109		na 100 pojištěnců	97,1	147	prům. obs. lůžka na 1 SZP u lůžka/den	1,9
110		průměrné trvání 1 případu	29,1	148	využití lůžek ve dnech	285,0
111		průměrné % pracovní neschopnosti	7,713	149	průměrná ošetrovací doba	10,8
112		Hlášená onemocnění		150	náklady na 1 ošetrovací den	^
113		jiné infekce způsobené salmonelami				
		(A02)	604			
114		spála (A38)	27			
115		virová encefalitida přen.klíšťaty (A84)	8			
116		plané neštovice (B01)	816			
117		zarděnky (B06)	1			
118		akutní virová hepatitida A (B15)	1			
119		akutní virová hepatitida B (B16)	3			
120		virová hepatitida ostatní (B17-19)	5			
121		epidemický zánět příušnic (B26)	1			
122		infekční mononukleóza (B27)	44			
123		scabies - svrab (B86)	177			
124		bakteriální meningitida (G00)	6			
125	c	syfilis (A50-53)	7			
126	c	gonokoková infekce (A54)	2			
127	d	TBC celkem (A15-19)	5			
128		z toho: dýchacího ústrojí (A15-16)	2			
129	e	zhoubné novotvary a nov. in situ (C00-97)(D00-09)	705			
130		Sebevraždy (X60-84)	15			
131	f	Živě narození s vrozenou vadou	47			
132	f	Počet hlášených vrozených vad	56			
133		Počet léčených diabetiků k 31.12.	8 710			
134	g	Počet žen užívajících antikoncepci k 31.12.	9 043			

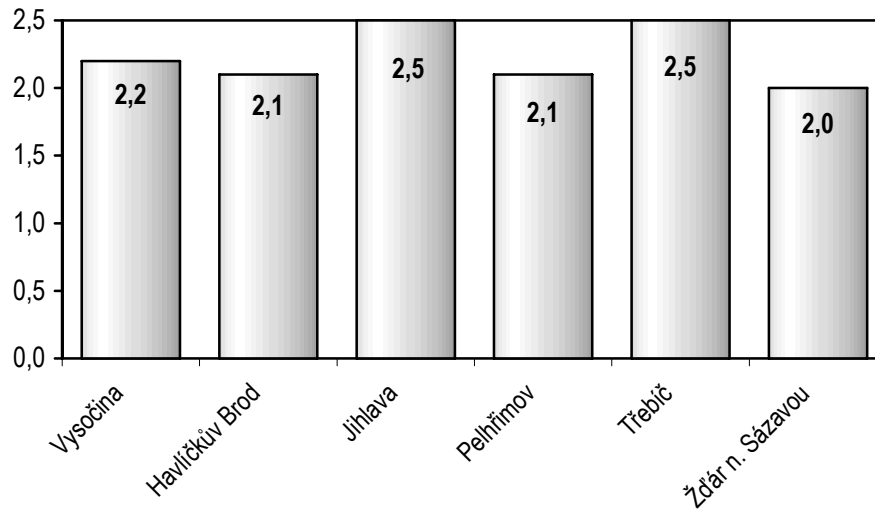




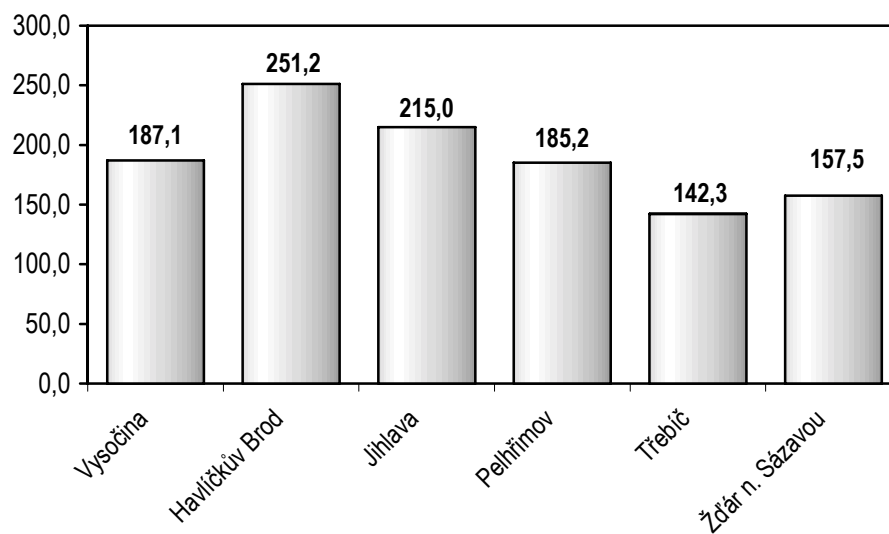
### Sňatky na 1 000 obyvatel



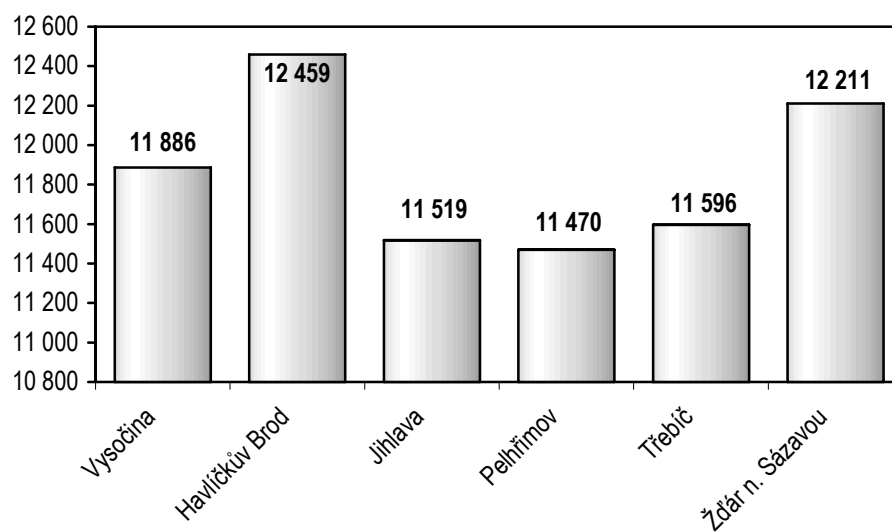
### Rozvody na 1 000 obyvatel



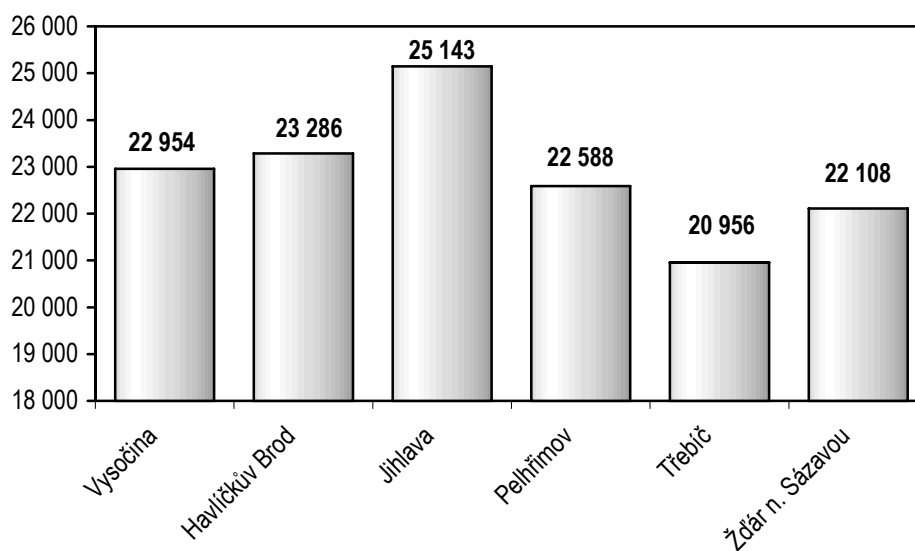
### Evidenční počet pracovníků na 10 000 obyvatel



### Průměrná měsíční mzda celkem



### Průměrná měsíční mzda lékařů



## Zkratky

LDN	léčebna pro dlouhodobě nemocné
LSPP	lékařská služba první pomoci
NZP	nižší zdravotničtí pracovníci
PL	praktický lékař
PP	přepočtený počet
PZP	pomocní zdravotničtí pracovníci
PZT	prostředky zdravotní techniky
SVLS	společné vyšetřovací a léčebné složky
SZP	střední zdravotničtí pracovníci
THP	technicko - hospodářští pracovníci
TBC	tuberkulóza
TRN	TBC + respirační nemoci
UPT	umělé přerušování těhotenství
VZP	Všeobecná zdravotní pojišťovna

## Definice pojmů

**Index stáří:** - počet osob ve věku 60-ti let a více na 100 osob ve věku 0 - 14 let (k 31.12.)

### Úmrtnost:

**standardizovaná** - úmrtnost teoretické evropské populace („evropského standardu“) vypočtená z jednotlivých specifických úmrtností konkrétní populace

**kojenecká** - počet zemřelých do 1 roku věku na 1 000 živě narozených

**novorozenecká** - počet zemřelých do 28 dnů věku na 1 000 živě narozených.

**Průměrné procento pracovní neschopnosti** - podíl kalendářních dnů pracovní neschopnosti na celkovém kalendářním fondu ve sledovaném období.

**Přepočtený počet pracovníků** - součet úvazků jednotlivých pracovníků zdravotnických zařízení, přepočtený podle délky plné týdenní pracovní doby, stanovené pro dané zařízení či pracoviště. Obvyklá délka pracovní doby je 42,5 hodin týdně, dále to může být 36 hodin (např. rtg. pracoviště), 40 hodin (např. sestry v třísměnném provozu), 41 hodin nebo 42 hodin týdně.

**Evidenční počet pracovníků** - počet pracovníků všech kategorií, stálých i dočasných, daného zařízení či pracoviště, kteří jsou k němu v pracovním, služebním či členském poměru (mají pracovní smlouvu).

**Využití lůžek ve dnech (maximální lůžkové kapacity)** -

= ošetrovací dny / průměrný počet lůžek