

Zdravotnictví
kraje Vysočina 2003

Vydal Ústav zdravotnických informací a statistiky České republiky

Zdravotnictví kraje

Publikace je určena pro rychlou orientaci uživatele o základních charakteristikách zdravotnictví za kraj a jednotlivé okresy kraje. Obsahuje informace o obyvatelstvu a jeho pohybu, o síti zdravotnických zařízení a o jejich činnosti, dále uvádí informace o pracovnících a mzdách, o personálním vybavení lékaři podle druhu zařízení, zdravotním stavu obyvatelstva. Každý okresní přehled je doplněn i přehledem lůžkových zařízení s uvedením základních ukazatelů o jeho činnosti. Publikaci doplňují srovnávací grafy vybraných ukazatelů a informace o financování zdravotnictví v ČR.

Health Care in Statistical Data Region

The publication facilitates fast information on the basic characteristics of health care in the region and its districts. Data concern population and its movement, the network of health establishments and their activities, health personnel and wages, numbers of physicians by types of establishments and the state of health of the population. Each district survey is supplemented by a survey of bed establishments with basic indicators of their activity. The publication is supplemented by charts of selected indicators and by information on financing of health services in the CR.

© ÚZIS ČR, 2004
ISBN: 80-7280-367-0

Obsah

Úvod	5
Nemocnice s počty lůžek a výčtem oddělení k 31.12.	7
Odborné léčebné ústavy s počty lůžek k 31.12.	8
Poznámky	9

Tabulková část

Zdravotnictví kraje Vysočina	10
Zdravotnictví okresu Havlíčkův Brod	12
Zdravotnictví okresu Jihlava	14
Zdravotnictví okresu Pelhřimov	16
Zdravotnictví okresu Třebíč	18
Zdravotnictví okresu Žďár nad Sázavou	20
Financování zdravotnictví v ČR v roce 2003	22

Grafická část

Živě narození na 1 000 obyvatel	23
Kojenecká úmrtnost na 1 000 živě narozených	23
Úmrtnost na 1 000 obyvatel	23
Potrasy na 1 000 žen fertilního věku	23
Počet obyvatel na 1 lékárnu	24
Počet ambulantních ošetření na 1 obyvatele	24
Počet obyvatel na 1 lékaře (přepočtený počet)	24
Počet lůžek v nemocnicích na 10 000 obyvatel	24
Sňatky na 1 000 obyvatel	25
Rozvody na 1 000 obyvatel	25
Průměrná měsíční mzda celkem (odměňování dle zákona 143/1992 Sb., ve znění pozdějších předpisů)	26
Průměrná měsíční mzda lékařů (odměňování dle zákona 143/1992 Sb., ve znění pozdějších předpisů)	26
Průměrná měsíční mzda SZP (odměňování dle zákona 143/1992 Sb., ve znění pozdějších předpisů)	27
Zkratky, definice pojmů	28

Úvod

Publikace Zdravotnictví kraje Vysočina je přehled základních údajů o zdravotnictví v okresech kraje Vysočina v roce 2003. Úvodní část popisuje demografickou situaci, uvádí počet obyvatel, počet narozených a zemřelých, počet potratů, počet sňatků a rozvodů a základní demografické ukazatele jako je novorozenecká a kojenecká úmrtnost. Další část publikace poskytuje informace o síti zdravotnických zařízení, uvádí počet lůžek a přepočtený počet lékařů podle druhu zařízení, počet pracovníků ve zdravotnictví podle kategorií, průměrnou měsíční mzdu, počet ošetření v ambulantní péči a některé další doplňující ukazatele. Zdravotní stav obyvatelstva popisují základní ukazatelé pracovní neschopnosti, povinně hlášená infekční onemocnění, vrozené vady, zhoubné novotvary, sebevraždy, údaje o počtu léčených diabetiků a počtu žen užívajících antikoncepci.

Každý okres je zpracován samostatně, sumární data o kapacitě a činnosti zdravotnických zařízení v okrese jsou doplněna informacemi o jednotlivých lůžkových zdravotnických zařízeních, jejichž činnost je charakterizována základními ukazateli lůžkové péče jako je počet lůžek, počet hospitalizovaných, využití lůžek ve dnech, průměrná ošetrovací doba, průměrný počet obsazených lůžek a náklady na jeden ošetrovací den. Přímo řízené organizace jsou započítány do okresu podle svého umístění. Všechny publikované údaje o kapacitě a činnosti zdravotnických zařízení se týkají zdravotnických zařízení všech rezortů v kraji. Mimo rezort zdravotnictví jsou na území kraje zdravotnická zařízení rezortu obrany, vnitra a spravedlnosti.

Zdrojem dat je Národní zdravotnický informační systém a Český statistický úřad.

Děkujeme touto cestou ředitelům zdravotnických zařízení za souhlas k publikování individuálních údajů, které máme k dispozici z rutinních statistických zjišťování v rámci Programu statistických zjišťování a které v souladu s § 17 zákona č. 89/1995 Sb. o státní statistické službě, v platném znění, publikujeme.

Pokud není uvedeno jinak, prezentované údaje se týkají roku 2003 a jsou napočteny na obyvatelstvo k 1.7.2003. Údaje týkající se zdravotnických zařízení a pracovníků jsou uváděny k 31.12.2003.

Zpracoval ÚZIS ČR
Krajský odbor Vysočina
Benešova 21, 586 01 Jihlava
telefon: 567 563 691
e-mail: fisharova@uzis.cz
<http://www.uzis.cz>

V publikaci jsou uvedeny Poměrné náklady na 1 ošetřovací den. Jde o údaj, který využívá data z ročního statistického výkazu E (MZ) 6-12 (dále jen 612) o ekonomice zdravotnického zařízení (dále ZZ), které vede podvojný účetnictví a jeho Přílohy č. 1.

Poměrné náklady na 1 ošetřovací den jsou vypočítány podle následujícího vzorce:

Poměrné náklady na 1 ošetřovací den = $L \cdot \{1 + (D + J + N) / (L + A)\} / T$, kde:

- L = náklady na lůžkovou zdravotní péči (viz výkaz E612, ř. 30, sl. 2)
- D = náklady na zdravotní dopravu (viz výkaz E612, ř. 30, sl. 4)
- J = náklady na jinou zdravotní péči (viz výkaz E612, ř. 30, sl. 5)
- N = náklady na výkony nezdravotní (viz výkaz E612, ř. 30, sl. 6)
- A = náklady na ambulantní péči (viz výkaz E612, ř. 30, sl. 3)
- T = počet ošetřovacích dnů (viz výkaz E612, Příloha 1, ř. 33, sl. 1))

Výpočet byl proveden pouze za ta zdravotnická zařízení, u kterých byly k dispozici všechny dílčí údaje. Do výpočtu byly zahrnuty údaje za celý právní subjekt, proto není tento ukazatel uveden u LDN a dalších lůžkových zařízení, která jsou začleněná v nemocnicích.

Tato metoda není zcela exaktní z hlediska ekonomů, ale poskytuje orientační hodnotu nákladů na 1 ošetřovací den, která v sobě zahrnuje podíly z nákladů, které není možné vyčlenit specificky pro lůžkovou část.

Nemocnice s počty lůžek a výčtem oddělení k 31.12.

Nemocnice Havlíčkův Brod počet lůžek celkem 575	HB	interní (114), infekční (18), TRN (24), nervové (24), dětské (70), ženské (53), chirurgie (71), AR (5), ortopedie (30), urologie (22), ORL (23), oční (25), kožní (15), radioterapie (20), rehabilitace (25), centrální JIP (10), ošetrovatelská péče (26)
Nemocnice Jihlava počet lůžek celkem 740	JI	interní (124), geriatric (88), infekční (40), TRN (30), nervové (47), dětské (66), ženské (54), chirurgie (107), AR (5), ortopedie (20), urologie (17), ORL (30), oční (20), kožní (20), radioterapie (52), rehabilitace (20)
Nemocnice Pelhřimov počet lůžek celkem 351	PE	interní (80), nervové (24), dětské (44), ženské (41), chirurgie (67), ortopedie (24), urologie (20), následná péče (46)
Nemocnice Třebíč počet lůžek celkem 647	TR	interní (100), infekční (28), TRN (24), nervové (30), psychiatrie (60), dětské (52), ženské (84), chirurgie (102), AR (5), ortopedie (42), urologie (32), ORL (15), oční (18), kožní (20), rehabilitace (15), následná péče (20)
Nemocnice Nové Město na Mor. počet lůžek celkem 485	ZR	interní (122), infekční (22), nervové (44), dětské (50), ženské (59), chirurgie (82), AR (6), ortopedie (27), urologie (21), ORL (20), oční (12), kožní (20)
Nemocnice sv. Zdislavy Mostiště počet lůžek celkem 122		interní (32), chirurgie (43), ošetrovatelská péče (47)

Odborné léčebné ústavy s počty lůžek k 31.12.

Havlíčkův Brod počet lůžek celkem 859	HB	Psychiatrická léčebna
Nemocnice Ledec - Háj s.r.o počet lůžek celkem 74		LDN Ledec nad Sázavou
Chotěboř počet lůžek celkem 39		Rehabilitační ústav s.r.o.,
Jihlava počet lůžek celkem 600	Jl	Psychiatrická léčebna
Humpolec počet lůžek celkem 80	PE	Léčebna tuber. a respir. nemocí
Humpolec počet lůžek celkem 104		CTM Hospital a.s. - LDN
Počátky počet lůžek celkem 110		Dětská odborná léčebna Počátky p.o
Černovice počet lůžek celkem 35		Dětská ozdravovna
Moravské Budějovice počet lůžek celkem 111	TR	Léčebna dlouhodobě nemocných
Buchtův kopec počet lůžek celkem 100	ZR	Léčebna TRN Buchtův kopec
Buchtův kopec počet lůžek celkem 62		LDN Buchtův kopec
Velká Bíteš počet lůžek celkem 48		DPL Velká Bíteš

Poznámky

Tržby za léčiva a zdravotnické prostředky na 1 obyvatele (řádek 56)

= za recepty a poukazy vč. doplatků, volný prodej

Ošetření (vyšetření) v ambulantní péči (bez SVLS),

Ošetření (vyšetření) v ambulantní péči (bez SVLS) na 1 obyvatele (řádek 117, 118)

= včetně vyšetření LSPP

Syfilis, Gonokoková infekce (řádek 139, 140)

= údaje za rok 2002 (v době přípravy publikace nebyly údaje za rok 2003 k dispozici)

= údaj bez cizinců a bezdomovců

TBC celkem, TBC dýchacího ústrojí (řádek 141, 142)

= TBC nově zjištěná + recidivy, bakteriologicky ověřená i neověřená; údaj za kraj včetně cizinců a bezdomovců

Zhoubné novotvary a novotvary in situ (řádek 143)

= předběžné údaje za rok 2002;

údaj za kraj včetně bezdomovců

Počet živě narozených s vrozenou vadou, Počet hlášených vrozených vad (řádek 146, 147)

= údaje za rok 2002

= živě narození s vrozenou vadou (resp. počet vrozených vad) zjištěnou do 1 roku života - uvádění podle roku narození dítěte, tj. v roce 2002 (v předchozích publikacích uvádění podle roku zjištění vady)

= v letošní publikaci poprvé včetně živě narozených s vrozenou vadou, za které nebylo odevzdáno Hlášení vrozené vady, ale vada byla uvedena na Zprávě o novorozenci

Počet žen užívajících antikoncepci k 31.12. (řádek 149)

= počet žen užívajících antikoncepci hormonální i nitroděložní

Značky v tabulkách

Ležatá čárka (-)

v tabulce na místě čísla značí, že se jev nevyskytoval

Nula (0; 0,0; 0,00)

znamená, že se jev vyskytl, ale hodnota vypočteného ukazatele je menší než polovina jednotky použité v tabulce

Tečka (.)

na místě čísla značí, že údaj není k dispozici nebo je nespolehlivý

Ležatý křížek (x)

značí, že zápis není možný z logických důvodů

Stříška (^)

ke zveřejnění údajů nebyl dán souhlas

Zdravotnictví - kraj Vysočina

1 Demografie		51 Lékárenská péče celkem (vč. odloučených pracovišť)		
2	Počet obyvatel k 1.7.	517 572	52 Počet obyvatel na 1 lékárnou a výdejnu	4 580
3	z toho: ženy	261 800	53 Farmaceuti (PP)	226,90
4	Počet obyvatel k 31.12.	517 511	54 Farmaceutičtí laboranti (PP)	203,71
5	z toho: ženy celkem	261 690	55 Počet expedovaných receptů a poukazů	4 755 276
6	z toho: ženy 15-49 let	127 544	56 Tržby za léčiva a zdr.prostředky na 1 obyv.	3 492
7	děti (0-14 let)	83 449	57 Lůžka	
8	dorost (15-19 let)	35 476	58 Lůžka celkem	5 142
9	Index stáří	87,5	59 v tom: nemocnice celkem	2 920
10	Mrtvě narození	6	60 na 10 tis. obyv. k 31.12.	56,4
11	Živě narození	4 775	61 z toho: privátní nemocnice	122
12	na 1 000 obyvatel	9,2	62 LDN	351
13	Zemřelí do 28 dnů	8	63 léčebny TRN	180
14	na 1 000 živě narozených	1,7	64 psychiatrické léčebny	1 507
15	Zemřelí do 1 roku	14	65 lázeňské léčebny	-
16	na 1 000 živě narozených	2,9	66 ostatní lůžková zařízení	184
17	Zemřelí celkem	5 409	67 Lékaři (PP)	
18	na 1 000 obyvatel	10,5	68 Lůžková péče celkem	445,24
19	z toho: novotvary	1 387	69 v tom: nemocnice	346,28
20	nemoci oběhové	3 133	70 LDN	15,53
21	poranění a otravy	342	71 léčebny TRN	10,20
22	Standardizovaná úmrtnost celkem	869,8	72 psychiatrické léčebny	68,33
23	z toho: muži	1 117,9	73 lázeňské léčebny	-
24	ženy	679,4	74 ostatní lůžková zařízení	4,90
25	Potraty	1 778	75 Ambulantní péče (vč. SVLS) celkem	1 153,68
26	na 1 000 žen fertilního věku (15-49 let)	13,9	76 v tom: amb. části nemocnic	253,84
27	z toho: UPT	1 105	77 amb. části ost. lůžkových zařízení	1,50
28	na 1 000 žen fertilního věku	8,7	78 samostatná amb. zařízení celkem	898,34
29	Sňatky	2 398	79 z toho: PL pro dospělé	214,31
30	na 1 000 obyvatel	4,6	80 PL pro děti a dorost	106,50
31	Rozvody	1 252	81 praktický zubní lékař	258,40
32	na 1 000 obyvatel	2,4	82 praktický ženský lékař	48,62
33 Počty zdravotnických zařízení			83 ost. special. (vyjma SVLS)	196,30
34	Nemocnice	6	84 SVLS	93,64
35	z toho: privátní	1	85 Ostatní zdravotnická zařízení	34,85
36	Léčebny pro dlouhodobě nemocné	4	86 Evidenční počet zaměstnanců a zaměstnavatelé (PP)	
37	Léčebny TRN	2	87 Pracovníci celkem	9 885,60
38	Psychiatrické léčebny	3	88 v tom: lékaři	1 349,34
39	Lázeňské léčebny	-	89 zubní lékaři	283,43
40	Ostatní lůžková zařízení	3	90 farmaceuti	225,40
41	Samostatná ambulantní zařízení	1 048	91 zdrav. pracovníci s jiným VŠ vzděl.	55,04
42	Kojenecké ústavy a dětské domovy	2	92 jiní odborní pracovníci (VŠ, SŠ vč. dentistů)	297,84
43	Dětská centra a stacionáře	3	93 SZP	4 875,35
44	Stacionáře pro dospělé	-	94 NZP	206,29
45	Zvláštní zdravotnická zařízení - ostatní	20	95 PZP	828,83
46	Lékárný a výdejny (vč. odlouč. pracovišť)	113	96 pedagogičtí pracovníci	3,00
47	Hygienická služba celkem	2	97 THP	595,33
48	z toho: zdravotní ústav	1	98 dělníci a provozní pracovníci	1 165,75
49	krajská hygienická stanice	1		
50	Ostatní zdravotnická zařízení	-		

Zdravotnictví - kraj Vysočina

99 Smluvní pracovníci (PP) ve zdravotnictví			119 Zdravotní stav - pokračování		
100	Pracovníci celkem	113,30	126	Hlášená onemocnění	
101	v tom: lékaři	26,71	127	jiné infekce způsobené salmonelami	
102	zubní lékaři	1,12		(A02)	1 228
103	farmaceuti	2,85	128	spála	(A38) 263
104	zdrav. pracovníci s jiným VŠ vzděl.	-	129	virová encefalitida přen. klíšťaty	(A84) 23
105	jiní odborní pracovníci (VŠ, SŠ vč. dentistů)	2,95	130	plané neštovice	(B01) 2 844
106	SZP	50,62	131	zarděnky	(B06) -
107	NZP	2,61	132	akutní virová hepatitida A	(B15) 8
108	PZP	4,15	133	akutní virová hepatitida B	(B16) 10
109	pedagogičtí pracovníci	0,10	134	virová hepatitida ostatní	(B17-19) 37
110	THP	4,69	135	epidemický zánět průšnic	(B26) 28
111	dělníci a provozní pracovníci	17,50	136	infekční mononukleóza	(B27) 187
112 Průměrná měsíční mzda v Kč (zákon č. 143/1992 Sb.)			137	scabies - svrab	(B86) 281
113	Celkem	17 508	138	bakteriální meningitida	(G00) 15
114	z toho: lékaři	35 344	139	syfilis (r. 2002)	(A50-53) 4
115	SZP	17 347	140	gonokoková infekce (r. 2002)	(A54) 6
116 Počet ambulantních ošetření (bez SVLS)			141	TBC celkem	(A15-19) 40
117	Ošetření (vyšetření) v ambulantní péči	7 072 634	142	z toho: dýchacího ústrojí	(A15-16) 28
118	na 1 obyvatele	13,7	143	zhoubné novotvary a nov. in situ (r. 2002)	(C00-97)(D00-09) 2 710
119 Zdravotní stav			144	Sebevraždy	(X60-84) 63
120	Pracovní neschopnost		145	Vrozené vady (r. 2002)	
121	prům. počet nemocensky pojištěných	202 525	146	počet živě narozených s vroz. vadou	174
122	hlášené případy - absolutně	179 582	147	počet hlášených vrozených vad	264
123	- na 100 pojištěnců	88,7	148	Počet léčených diabetiků k 31.12.	29 446
124	průměrné trvání 1 případu	29,2	149	Počet žen užívajících antikoncepci k 31.12.	50 702
125	průměrné % pracovní neschopnosti	7,082			

150 Seznam zdravotnických zařízení

	Název zařízení	Vybrané ukazatele*						
		a	b	c	d	e	f	g
151	Nemocnice kraj Vysočina	2 920	102 273	6,5	1,6	280,9	8,0	2 552
152	Odborné léčebné ústavy kraj Vysočina	2 222	9 634	19,1	2,9	309,7	71,6	913

* Vybrané ukazatele:

- | | | | |
|---|---|---|-----------------------------|
| a | počet lůžek k 31.12. | e | využití lůžek ve dnech |
| b | počet hospitalizovaných | f | průměrná ošetrovací doba |
| c | prům. obsazená lůžka na 1 úvazek lékaře/den | g | náklady na 1 ošetrovací den |
| d | prům. obsazená lůžka na 1 SZP u lůžka/den | | |

Zdravotnictví okresu Havlíčkův Brod

1 Demografie		51 Lékárenská péče celkem (vč. odloučených pracovišť)		
2	Počet obyvatel k 1.7.	94 783	52 Počet obyvatel na 1 lékárnou a výdejnu	4 995
3	z toho: ženy	47 902	53 Farmaceuti (PP)	38,56
4	Počet obyvatel k 31.12.	94 906	54 Farmaceutičtí laboranti (PP)	44,18
5	z toho: ženy celkem	47 927	55 Počet expedovaných receptů a poukazů	839 450
6	z toho: ženy 15-49 let	23 184	56 Tržby za léčiva a zdr.prostředky na 1 obyv.	3 785
7	děti (0-14 let)	14 757	57 Lůžka	
8	dorost (15-19 let)	6 495	58 Lůžka celkem	1 547
9	Index stáří	94,0	59 v tom: nemocnice celkem	575
10	Mrtvě narození	2	60 na 10 tis. obyv. k 31.12.	60,6
11	Živě narození	839	61 z toho: privátní nemocnice	-
12	na 1 000 obyvatel	8,9	62 LDN	74
13	Zemřelí do 28 dnů	1	63 léčebny TRN	-
14	na 1 000 živě narozených	1,2	64 psychiatrické léčebny	859
15	Zemřelí do 1 roku	2	65 lázeňské léčebny	-
16	na 1 000 živě narozených	2,4	66 ostatní lůžková zařízení	39
17	Zemřelí celkem	1 019	67 Lékaři (PP)	
18	na 1 000 obyvatel	10,8	68 Lůžková péče celkem	124,40
19	z toho: novotvary	247	69 v tom: nemocnice	74,99
20	nemoci oběhové	624	70 LDN	4,03
21	poranění a otravy	60	71 léčebny TRN	-
22	Standardizovaná úmrtnost celkem	886,0	72 psychiatrické léčebny	42,88
23	z toho: muži	1 103,7	73 lázeňské léčebny	-
24	ženy	735,0	74 ostatní lůžková zařízení	2,50
25	Potraty	333	75 Ambulantní péče (vč. SVLS) celkem	202,86
26	na 1 000 žen fertilního věku (15-49 let)	14,4	76 v tom: amb. části nemocnic	45,46
27	z toho: UPT	221	77 amb. části ost. lůžkových zařízení	1,00
28	na 1 000 žen fertilního věku	9,5	78 samostatná amb. zařízení celkem	156,40
29	Sňatky	405	79 z toho: PL pro dospělé	37,92
30	na 1 000 obyvatel	4,3	80 PL pro děti a dorost	16,90
31	Rozvody	265	81 praktický zubní lékař	45,53
32	na 1 000 obyvatel	2,8	82 praktický ženský lékař	7,30
33 Počty zdravotnických zařízení			83 ost. special. (vyjma SVLS)	36,72
34	Nemocnice	1	84 SVLS	18,95
35	z toho: privátní	-	85 Ostatní zdravotnická zařízení	4,00
36	Léčebny pro dlouhodobě nemocné	1	86 Evidenční počet zaměstnanců a zaměstnavatelé (PP)	
37	Léčebny TRN	-	87 Pracovníci celkem	2 419,64
38	Psychiatrické léčebny	1	88 v tom: lékaři	280,63
39	Lázeňské léčebny	-	89 zubní lékaři	50,63
40	Ostatní lůžková zařízení	1	90 farmaceuti	38,56
41	Samostatná ambulantní zařízení	201	91 zdrav. pracovníci s jiným VŠ vzděl.	2,93
42	Kojenecké ústavy a dětské domovy	-	92 jiní odborní pracovníci (VŠ, SŠ vč. dentistů)	60,90
43	Dětská centra a stacionáře	1	93 SZP	1 162,61
44	Stacionáře pro dospělé	-	94 NZP	46,60
45	Zvláštní zdravotnická zařízení - ostatní	5	95 PZP	261,62
46	Léčárny a výdejny (vč. odlouč. pracovišť)	19	96 pedagogičtí pracovníci	1,00
47	Hygienická služba celkem	-	97 THP	143,50
48	z toho: zdravotní ústav	-	98 dělníci a provozní pracovníci	370,66
49	krajská hygienická stanice	-		
50	Ostatní zdravotnická zařízení	-		

Zdravotnictví okresu Havlíčkův Brod

99 Smluvní pracovníci (PP) ve zdravotnictví			119 Zdravotní stav - pokračování		
100	Pracovníci celkem	21,05	126	Hlášená onemocnění	
101	v tom: lékaři	6,31	127	jiné infekce způsobené salmonelami	
102	zubní lékaři	0,14		(A02)	221
103	farmaceuti	-	128	spála	(A38) 41
104	zdrav. pracovníci s jiným VŠ vzděl.	-	129	virová encefalitida přen. klíšťaty	(A84) 3
105	jiní odborní pracovníci (VŠ, SŠ vč. dentistů)	0,70	130	plané neštovice	(B01) 639
106	SZP	7,43	131	zarděnky	(B06) -
107	NZP	0,01	132	akutní virová hepatitida A	(B15) -
108	PZP	0,50	133	akutní virová hepatitida B	(B16) 2
109	pedagogičtí pracovníci	-	134	virová hepatitida ostatní	(B17-19) 10
110	THP	1,25	135	epidemický zánět průšnic	(B26) 8
111	dělníci a provozní pracovníci	4,71	136	infekční mononukleóza	(B27) 50
112 Průměrná měsíční mzda v Kč (zákon č. 143/1992 Sb.)			137	scabies - svrab	(B86) 108
113	Celkem	17 819	138	bakteriální meningitida	(G00) 2
114	z toho: lékaři	34 161	139	syfilis (r. 2002)	(A50-53) -
115	SZP	18 546	140	gonokoková infekce (r. 2002)	(A54) -
116 Počet ambulantních ošetření (bez SVLS)			141	TBC celkem	(A15-19) 3
117	Ošetření (vyšetření) v ambulantní péči	1 202 508	142	z toho: dýchacího ústrojí	(A15-16) 3
118	na 1 obyvatele	12,7	143	zhoubné novotvary a nov. in situ (r. 2002)	(C00-97)(D00-09) 534
119 Zdravotní stav			144	Sebevraždy	(X60-84) 9
120	Pracovní neschopnost		145	Vrozené vady (r. 2002)	
121	prům. počet nemocensky pojištěných	35 208	146	počet živě narozených s vroz. vadou	39
122	hlášené případy - absolutně	31 458	147	počet hlášených vrozených vad	61
123	- na 100 pojištěnců	89,3	148	Počet léčených diabetiků k 31.12.	4 505
124	průměrné trvání 1 případu	27,7	149	Počet žen užívajících antikoncepci k 31.12.	8 483
125	průměrné % pracovní neschopnosti	6,777			

150 Seznam zdravotnických zařízení

	Název zařízení	Vybrané ukazatele*						
		a	b	c	d	e	f	g
151	Nemocnice Havlíčkův Brod, příspěvková organizace	575	20 637	6,0	1,5	285,5	8,0	2 810
152	Psychiatrická léčebna Havlíčkův Brod	859	2 952	18,3	2,9	332,8	96,9	922
153	Nemocnice Ledec - Háj s.r.o. - LDN, Ledec nad Sáz.	74	462	16,0	3,8	318,8	51,1	.
154	Rehabilitační ústav, s.r.o. Chotěboř	39	267	15,0	4,1	351,5	51,3	780

* Vybrané ukazatele:

- | | | | |
|---|---|---|-----------------------------|
| a | počet lůžek k 31.12. | e | využití lůžek ve dnech |
| b | počet hospitalizovaných | f | průměrná ošetrovací doba |
| c | prům. obsazená lůžka na 1 úvazek lékaře/den | g | náklady na 1 ošetrovací den |
| d | prům. obsazená lůžka na 1 SZP u lůžka/den | | |

Zdravotnictví okresu Jihlava

1 Demografie		51 Lékárenská péče celkem (vč. odloučených pracovišť)		
2	Počet obyvatel k 1.7.	108 263	52 Počet obyvatel na 1 lékárnu a výdejnu	4 514
3	z toho: ženy	54 973	53 Farmaceuti (PP)	46,18
4	Počet obyvatel k 31.12.	108 333	54 Farmaceutičtí laboranti (PP)	47,75
5	z toho: ženy celkem	54 968	55 Počet expedovaných receptů a poukazů	892 933
6	z toho: ženy 15-49 let	26 896	56 Tržby za léčiva a zdr.prostředky na 1 obyv.	3 553
7	děti (0-14 let)	16 967	57 Lůžka	
8	dorost (15-19 let)	7 129	58 Lůžka celkem	1 340
9	Index stáří	88,8	59 v tom: nemocnice celkem	740
10	Mrtvě narození	2	60 na 10 tis. obyv. k 31.12.	68,3
11	Živě narození	1 012	61 z toho: privátní nemocnice	-
12	na 1 000 obyvatel	9,3	62 LDN	-
13	Zemřelí do 28 dnů	1	63 léčebny TRN	-
14	na 1 000 živě narozených	1,0	64 psychiatrické léčebny	600
15	Zemřelí do 1 roku	2	65 lázeňské léčebny	-
16	na 1 000 živě narozených	2,0	66 ostatní lůžková zařízení	-
17	Zemřelí celkem	1 124	67 Lékaři (PP)	
18	na 1 000 obyvatel	10,4	68 Lůžková péče celkem	103,32
19	z toho: novotvary	359	69 v tom: nemocnice	80,87
20	nemoci oběhové	600	70 LDN	-
21	poranění a otravy	53	71 léčebny TRN	-
22	Standardizovaná úmrtnost celkem	877,1	72 psychiatrické léčebny	22,45
23	z toho: muži	1 168,9	73 lázeňské léčebny	-
24	ženy	669,8	74 ostatní lůžková zařízení	-
25	Potraty	416	75 Ambulantní péče (vč. SVLS) celkem	257,90
26	na 1 000 žen fertilního věku (15-49 let)	15,4	76 v tom: amb. části nemocnic	62,61
27	z toho: UPT	231	77 amb. části ost. lůžkových zařízení	-
28	na 1 000 žen fertilního věku	8,6	78 samostatná amb. zařízení celkem	195,29
29	Sňatky	538	79 z toho: PL pro dospělé	43,65
30	na 1 000 obyvatel	5,0	80 PL pro děti a dorost	23,00
31	Rozvody	277	81 praktický zubní lékař	57,52
32	na 1 000 obyvatel	2,6	82 praktický ženský lékař	11,00
33 Počty zdravotnických zařízení			83 ost. special. (vyjma SVLS)	54,25
34	Nemocnice	1	84 SVLS	15,73
35	z toho: privátní	-	85 Ostatní zdravotnická zařízení	10,40
36	Léčebny pro dlouhodobě nemocné	-	86 Evidenční počet zaměstnanců a zaměstnavatelé (PP)	
37	Léčebny TRN	-	87 Pracovníci celkem	2 552,49
38	Psychiatrické léčebny	1	88 v tom: lékaři	310,10
39	Lázeňské léčebny	-	89 zubní lékaři	61,52
40	Ostatní lůžková zařízení	-	90 farmaceuti	44,68
41	Samostatná ambulantní zařízení	227	91 zdrav. pracovníci s jiným VŠ vzděl.	32,38
42	Kojenecké ústavy a dětské domovy	1	92 jiní odborní pracovníci (VŠ, SŠ vč. dentistů)	168,24
43	Dětská centra a stacionáře	-	93 SZP	1 233,78
44	Stacionáře pro dospělé	-	94 NZP	55,31
45	Zvláštní zdravotnická zařízení - ostatní	6	95 PZP	172,98
46	Léárny a výdejny (vč. odlouč. pracovišť)	24	96 pedagogičtí pracovníci	-
47	Hygienická služba celkem	2	97 THP	185,21
48	z toho: zdravotní ústav	1	98 dělníci a provozní pracovníci	288,29
49	krajská hygienická stanice	1		
50	Ostatní zdravotnická zařízení	-		

Zdravotnictví okresu Jihlava

99 Smluvní pracovníci (PP) ve zdravotnictví			119 Zdravotní stav - pokračování		
100	Pracovníci celkem	31,00	126	Hlášená onemocnění	
101	v tom: lékaři	9,01	127	jiné infekce způsobené salmonelami	
102	zubní lékaři	0,58		(A02)	238
103	farmaceuti	1,50	128	spála	(A38) 78
104	zdrav. pracovníci s jiným VŠ vzděl.	-	129	virová encefalitida přen. klíšťaty	(A84) 10
105	jiní odborní pracovníci (VŠ, SŠ vč. dentistů)	0,19	130	plané neštovice	(B01) 412
106	SZP	10,31	131	zarděnky	(B06) -
107	NZP	0,48	132	akutní virová hepatitida A	(B15) 1
108	PZP	0,65	133	akutní virová hepatitida B	(B16) 3
109	pedagogičtí pracovníci	-	134	virová hepatitida ostatní	(B17-19) 5
110	THP	2,14	135	epidemický zánět průšnic	(B26) 1
111	dělníci a provozní pracovníci	6,14	136	infekční mononukleóza	(B27) 32
112 Průměrná měsíční mzda v Kč (zákon č. 143/1992 Sb.)			137	scabies - svrab	(B86) 43
113	Celkem	17 112	138	bakteriální meningitida	(G00) 8
114	z toho: lékaři	35 579	139	syfilis (r. 2002)	(A50-53) 2
115	SZP	16 937	140	gonokoková infekce (r. 2002)	(A54) 3
116 Počet ambulantních ošetření (bez SVLS)			141	TBC celkem	(A15-19) 10
117	Ošetření (vyšetření) v ambulantní péči	1 506 335	142	z toho: dýchacího ústrojí	(A15-16) 6
118	na 1 obyvatele	13,9	143	zhoubné novotvary a nov. in situ (r. 2002)	(C00-97)(D00-09) 504
119 Zdravotní stav			144	Sebevraždy	(X60-84) 4
120	Pracovní neschopnost		145	Vrozené vady (r. 2002)	
121	prům. počet nemocensky pojištěných	52 022	146	počet živě narozených s vroz. vadou	36
122	hlášené případy - absolutně	46 098	147	počet hlášených vrozených vad	58
123	- na 100 pojištěnců	88,6	148	Počet léčených diabetiků k 31.12.	5 358
124	průměrné trvání 1 případu	27,0	149	Počet žen užívajících antikoncepci k 31.12.	12 886
125	průměrné % pracovní neschopnosti	6,549			

150 Seznam zdravotnických zařízení

	Název zařízení	Vybrané ukazatele*						
		a	b	c	d	e	f	g
151	Nemocnice Jihlava, příspěvková organizace	740	24 090	7,3	1,7	290,6	8,9	2 740
152	Psychiatrická léčebna Jihlava	600	1 601	22,3	2,7	304,5	114,1	937

* Vybrané ukazatele:

a počet lůžek k 31.12.

b počet hospitalizovaných

c prům. obsazená lůžka na 1 úvazek lékaře/den

d prům. obsazená lůžka na 1 SZP u lůžka/den

e využití lůžek ve dnech

f průměrná ošetrovací doba

g náklady na 1 ošetrovací den

Zdravotnictví okresu Pelhřimov

1 Demografie		51 Lékárenská péče celkem (vč. odloučených pracovišť)		
2	Počet obyvatel k 1.7.	72 594	52 Počet obyvatel na 1 lékárnou a výdejnu	3 454
3	z toho: ženy	36 730	53 Farmaceuti (PP)	37,23
4	Počet obyvatel k 31.12.	72 531	54 Farmaceutičtí laboranti (PP)	32,44
5	z toho: ženy celkem	36 682	55 Počet expedovaných receptů a poukazů	678 152
6	z toho: ženy 15-49 let	17 294	56 Tržby za léčiva a zdr.prostředky na 1 obyv.	3 492
7	děti (0-14 let)	11 210	57 Lůžka	
8	dorost (15-19 let)	4 648	58 Lůžka celkem	680
9	Index stáří	99,6	59 v tom: nemocnice celkem	351
10	Mrtvě narození	-	60 na 10 tis. obyv. k 31.12.	48,4
11	Živě narození	638	61 z toho: privátní nemocnice	-
12	na 1 000 obyvatel	8,8	62 LDN	104
13	Zemřelí do 28 dnů	-	63 léčebny TRN	80
14	na 1 000 živě narozených	-	64 psychiatrické léčebny	-
15	Zemřelí do 1 roku	-	65 lázeňské léčebny	-
16	na 1 000 živě narozených	-	66 ostatní lůžková zařízení	145
17	Zemřelí celkem	836	67 Lékaři (PP)	
18	na 1 000 obyvatel	11,5	68 Lůžková péče celkem	61,19
19	z toho: novotvary	199	69 v tom: nemocnice	47,29
20	nemoci oběhové	471	70 LDN	5,00
21	poranění a otravy	53	71 léčebny TRN	6,50
22	Standardizovaná úmrtnost celkem	882,1	72 psychiatrické léčebny	-
23	z toho: muži	1 073,5	73 lázeňské léčebny	-
24	ženy	719,0	74 ostatní lůžková zařízení	2,40
25	Potraty	269	75 Ambulantní péče (vč. SVLS) celkem	158,92
26	na 1 000 žen fertilního věku (15-49 let)	15,5	76 v tom: amb. části nemocnic	35,66
27	z toho: UPT	193	77 amb. části ost. lůžkových zařízení	0,50
28	na 1 000 žen fertilního věku	11,1	78 samostatná amb. zařízení celkem	122,76
29	Sňatky	323	79 z toho: PL pro dospělé	31,80
30	na 1 000 obyvatel	4,4	80 PL pro děti a dorost	14,40
31	Rozvody	157	81 praktický zubní lékař	32,10
32	na 1 000 obyvatel	2,2	82 praktický ženský lékař	6,90
33 Počty zdravotnických zařízení			83 ost. special. (vyjma SVLS)	26,76
34	Nemocnice	1	84 SVLS	12,04
35	z toho: privátní	-	85 Ostatní zdravotnická zařízení	0,10
36	Léčebny pro dlouhodobě nemocné	1	86 Evidenční počet zaměstnanců a zaměstnavatelé (PP)	
37	Léčebny TRN	1	87 Pracovníci celkem	1 304,92
38	Psychiatrické léčebny	-	88 v tom: lékaři	183,21
39	Lázeňské léčebny	-	89 zubní lékaři	37,00
40	Ostatní lůžková zařízení	2	90 farmaceuti	38,03
41	Samostatná ambulantní zařízení	164	91 zdrav. pracovníci s jiným VŠ vzděl.	1,30
42	Kojenecké ústavy a dětské domovy	1	92 jiní odborní pracovníci (VŠ, SŠ vč. dentistů)	15,13
43	Dětská centra a stacionáře	-	93 SZP	638,75
44	Stacionáře pro dospělé	-	94 NZP	21,60
45	Zvláštní zdravotnická zařízení - ostatní	2	95 PZP	117,01
46	Léčárny a výdejny (vč. odlouč. pracovišť)	21	96 pedagogičtí pracovníci	2,00
47	Hygienická služba celkem	-	97 THP	90,41
48	z toho: zdravotní ústav	-	98 dělníci a provozní pracovníci	160,48
49	krajská hygienická stanice	-		
50	Ostatní zdravotnická zařízení	-		

Zdravotnictví okresu Pelhřimov

99 Smluvní pracovníci (PP) ve zdravotnictví			119 Zdravotní stav - pokračování		
100	Pracovníci celkem	30,54	126	Hlášená onemocnění	
101	v tom: lékaři	8,73	127	jiné infekce způsobené salmonelami	
102	zubní lékaři	-		(A02)	243
103	farmaceuti	0,20	128	spála	(A38) 46
104	zdrav. pracovníci s jiným VŠ vzděl.	-	129	virová encefalitida přen. klíšťaty	(A84) -
105	jiní odborní pracovníci (VŠ, SŠ vč. dentistů)	0,06	130	plané neštovice	(B01) 356
106	SZP	14,38	131	zarděnky	(B06) -
107	NZP	1,12	132	akutní virová hepatitida A	(B15) -
108	PZP	2,80	133	akutní virová hepatitida B	(B16) 1
109	pedagogičtí pracovníci	-	134	virová hepatitida ostatní	(B17-19) 18
110	THP	0,05	135	epidemický zánět průšnic	(B26) 2
111	dělníci a provozní pracovníci	3,20	136	infekční mononukleóza	(B27) 15
112 Průměrná měsíční mzda v Kč (zákon č. 143/1992 Sb.)			137	scabies - svrab	(B86) 72
113	Celkem	17 630	138	bakteriální meningitida	(G00) 1
114	z toho: lékaři	36 448	139	syfilis (r. 2002)	(A50-53) 1
115	SZP	17 548	140	gonokoková infekce (r. 2002)	(A54) -
116 Počet ambulantních ošetření (bez SVLS)			141	TBC celkem	(A15-19) 11
117	Ošetření (vyšetření) v ambulantní péči	1 044 476	142	z toho: dýchacího ústrojí	(A15-16) 9
118	na 1 obyvatele	14,4	143	zhoubné novotvary a nov. in situ (r. 2002)	(C00-97)(D00-09) 352
119 Zdravotní stav			144	Sebevraždy	(X60-84) 13
120	Pracovní neschopnost		145	Vrozené vady (r. 2002)	
121	prům. počet nemocensky pojištěných	28 369	146	počet živě narozených s vroz. vadou	19
122	hlášené případy - absolutně	26 411	147	počet hlášených vrozených vad	28
123	- na 100 pojištěnců	93,1	148	Počet léčených diabetiků k 31.12.	4 325
124	průměrné trvání 1 případu	29,0	149	Počet žen užívajících antikoncepci k 31.12.	6 898
125	průměrné % pracovní neschopnosti	7,390			

150 Seznam zdravotnických zařízení

	Název zařízení	Vybrané ukazatele*						
		a	b	c	d	e	f	g
151	Nemocnice Pelhřimov, příspěvková organizace	351	12 234	5,8	1,7	284,3	8,1	3 052
152	Léčebna tuberkulózy a respiračních nem. Humpolec	80	542	11,9	4,3	351,3	51,9	784
153	CTM Hospital a.s. - LDN, Humpolec	104	590	18,2	3,0	319,6	56,3	.
154	Dětská odborná léčebna Počátky, příspěvková org.	110	555	26,8	3,2	177,5	35,2	813
155	Dětská ozdravovna Černovice	35	346	52,4	3,5	195,9	22,1	630

* Vybrané ukazatele:

a počet lůžek k 31.12.

b počet hospitalizovaných

c prům. obsazená lůžka na 1 úvazek lékaře/den

d prům. obsazená lůžka na 1 SZP u lůžka/den

e využití lůžek ve dnech

f průměrná ošetrovací doba

g náklady na 1 ošetrovací den

Zdravotnictví okresu Třebíč

1 Demografie		51 Lékárenská péče celkem (vč. odloučených pracovišť)		
2	Počet obyvatel k 1.7.	116 941	52 Počet obyvatel na 1 lékárnou a výdejnu	4 869
3	z toho: ženy	59 261	53 Farmaceuti (PP)	44,88
4	Počet obyvatel k 31.12.	116 855	54 Farmaceutičtí laboranti (PP)	40,30
5	z toho: ženy celkem	59 242	55 Počet expedovaných receptů a poukazů	1 143 129
6	z toho: ženy 15-49 let	29 348	56 Tržby za léčiva a zdr.prostředky na 1 obyv.	3 377
7	děti (0-14 let)	19 279	57 Lůžka	
8	dorost (15-19 let)	8 271	58 Lůžka celkem	758
9	Index stáří	83,8	59 v tom: nemocnice celkem	647
10	Mrtvě narození	2	60 na 10 tis. obyv. k 31.12.	55,4
11	Živě narození	1 122	61 z toho: privátní nemocnice	-
12	na 1 000 obyvatel	9,6	62 LDN	111
13	Zemřelí do 28 dnů	2	63 léčebny TRN	-
14	na 1 000 živě narozených	1,8	64 psychiatrické léčebny	-
15	Zemřelí do 1 roku	3	65 lázeňské léčebny	-
16	na 1 000 živě narozených	2,7	66 ostatní lůžková zařízení	-
17	Zemřelí celkem	1 224	67 Lékaři (PP)	
18	na 1 000 obyvatel	10,5	68 Lůžková péče celkem	79,25
19	z toho: novotvary	282	69 v tom: nemocnice	75,05
20	nemoci oběhové	756	70 LDN	4,20
21	poranění a otravy	88	71 léčebny TRN	-
22	Standardizovaná úmrtnost celkem	862,6	72 psychiatrické léčebny	-
23	z toho: muži	1 154,3	73 lázeňské léčebny	-
24	ženy	630,9	74 ostatní lůžková zařízení	-
25	Potraty	400	75 Ambulantní péče (vč. SVLS) celkem	246,50
26	na 1 000 žen fertilního věku (15-49 let)	13,6	76 v tom: amb. části nemocnic	40,80
27	z toho: UPT	251	77 amb. části ost. lůžkových zařízení	-
28	na 1 000 žen fertilního věku	8,5	78 samostatná amb. zařízení celkem	205,70
29	Sňatky	496	79 z toho: PL pro dospělé	49,90
30	na 1 000 obyvatel	4,2	80 PL pro děti a dorost	26,30
31	Rozvody	305	81 praktický zubní lékař	63,50
32	na 1 000 obyvatel	2,6	82 praktický ženský lékař	13,10
33 Počty zdravotnických zařízení			83 ost. special. (vyjma SVLS)	42,60
34	Nemocnice	1	84 SVLS	20,40
35	z toho: privátní	-	85 Ostatní zdravotnická zařízení	8,20
36	Léčebny pro dlouhodobě nemocné	1	86 Evidenční počet zaměstnanců a zaměstnavatelé (PP)	
37	Léčebny TRN	-	87 Pracovníci celkem	1 627,77
38	Psychiatrické léčebny	-	88 v tom: lékaři	270,30
39	Lázeňské léčebny	-	89 zubní lékaři	63,65
40	Ostatní lůžková zařízení	-	90 farmaceuti	43,88
41	Samostatná ambulantní zařízení	230	91 zdrav. pracovníci s jiným VŠ vzděl.	3,80
42	Kojenecké ústavy a dětské domovy	-	92 jiní odborní pracovníci (VŠ, SŠ vč. dentistů)	41,07
43	Dětská centra a stacionáře	2	93 SZP	849,76
44	Stacionáře pro dospělé	-	94 NZP	42,58
45	Zvláštní zdravotnická zařízení - ostatní	4	95 PZP	134,15
46	Lékárný a výdejny (vč. odlouč. pracovišť)	24	96 pedagogičtí pracovníci	-
47	Hygienická služba celkem	-	97 THP	73,27
48	z toho: zdravotní ústav	-	98 dělníci a provozní pracovníci	105,31
49	krajská hygienická stanice	-		
50	Ostatní zdravotnická zařízení	-		

Zdravotnictví okresu Třebíč

99 Smluvní pracovníci (PP) ve zdravotnictví			119 Zdravotní stav - pokračování		
100	Pracovníci celkem	19,06	126	Hlášená onemocnění	
101	v tom: lékaři	0,66	127	jiné infekce způsobené salmonelami	
102	zubní lékaři	-		(A02)	232
103	farmaceuti	1,00	128	spála	(A38) 29
104	zdrav. pracovníci s jiným VŠ vzděl.	-	129	virová encefalitida přen. klíšťaty	(A84) 6
105	jiní odborní pracovníci (VŠ, SŠ vč. dentistů)	1,00	130	plané neštovice	(B01) 425
106	SZP	13,00	131	zarděnky	(B06) -
107	NZP	-	132	akutní virová hepatitida A	(B15) 6
108	PZP	-	133	akutní virová hepatitida B	(B16) 3
109	pedagogičtí pracovníci	0,10	134	virová hepatitida ostatní	(B17-19) 1
110	THP	1,05	135	epidemický zánět průšnic	(B26) -
111	dělníci a provozní pracovníci	2,25	136	infekční mononukleóza	(B27) 25
112 Průměrná měsíční mzda v Kč (zákon č. 143/1992 Sb.)			137	scabies - svrab	(B86) 12
113	Celkem	17 830	138	bakteriální meningitida	(G00) 1
114	z toho: lékaři	35 848	139	syfilis (r. 2002)	(A50-53) -
115	SZP	16 495	140	gonokoková infekce (r. 2002)	(A54) 1
116 Počet ambulantních ošetření (bez SVLS)			141	TBC celkem	(A15-19) 9
117	Ošetření (vyšetření) v ambulantní péči	1 475 771	142	z toho: dýchacího ústrojí	(A15-16) 6
118	na 1 obyvatele	12,6	143	zhoubné novotvary a nov. in situ (r. 2002)	(C00-97)(D00-09) 637
119 Zdravotní stav			144	Sebevraždy	(X60-84) 22
120	Pracovní neschopnost		145	Vrozené vady (r. 2002)	
121	prům. počet nemocensky pojištěných	41 018	146	počet živě narozených s vroz. vadou	32
122	hlášené případy - absolutně	34 366	147	počet hlášených vrozených vad	48
123	- na 100 pojištěnců	83,8	148	Počet léčených diabetiků k 31.12.	5 351
124	průměrné trvání 1 případu	29,6	149	Počet žen užívajících antikoncepci k 31.12.	11 976
125	průměrné % pracovní neschopnosti	6,797			

150 Seznam zdravotnických zařízení

	Název zařízení	Vybrané ukazatele*						
		a	b	c	d	e	f	g
151	Nemocnice Třebíč, příspěvková organizace	647	20 638	6,3	1,7	267,3	8,4	2 206
152	Léčebna pro dlouhodobě nemocné M. Budějovice	111	645	18,5	3,0	255,7	44,0	.

* Vybrané ukazatele:

a počet lůžek k 31.12.

b počet hospitalizovaných

c prům. obsazená lůžka na 1 úvazek lékaře/den

d prům. obsazená lůžka na 1 SZP u lůžka/den

e využití lůžek ve dnech

f průměrná ošetrovací doba

g náklady na 1 ošetrovací den

Zdravotnictví okresu Žďár nad Sázavou

1 Demografie		51 Lékárenská péče celkem (vč. odloučených pracovišť)		
2	Počet obyvatel k 1.7.	124 991	52 Počet obyvatel na 1 lékárnou a výdejnu	4 995
3	z toho: ženy	62 934	53 Farmaceuti (PP)	60,05
4	Počet obyvatel k 31.12.	124 886	54 Farmaceutičtí laboranti (PP)	39,04
5	z toho: ženy celkem	62 871	55 Počet expedovaných receptů a poukazů	1 201 612
6	z toho: ženy 15-49 let	30 822	56 Tržby za léčiva a zdr.prostředky na 1 obyv.	3 325
7	děti (0-14 let)	21 236	57 Lůžka	
8	dorost (15-19 let)	8 933	58 Lůžka celkem	817
9	Index stáří	78,7	59 v tom: nemocnice celkem	607
10	Mrtvě narození	-	60 na 10 tis. obyv. k 31.12.	48,6
11	Živě narození	1 164	61 z toho: privátní nemocnice	122
12	na 1 000 obyvatel	9,3	62 LDN	62
13	Zemřelí do 28 dnů	4	63 léčebny TRN	100
14	na 1 000 živě narozených	3,4	64 psychiatrické léčebny	48
15	Zemřelí do 1 roku	7	65 lázeňské léčebny	-
16	na 1 000 živě narozených	6,0	66 ostatní lůžková zařízení	-
17	Zemřelí celkem	1 206	67 Lékaři (PP)	
18	na 1 000 obyvatel	9,6	68 Lůžková péče celkem	77,08
19	z toho: novotvary	300	69 v tom: nemocnice	68,08
20	nemoci oběhové	682	70 LDN	2,30
21	poranění a otravy	88	71 léčebny TRN	3,70
22	Standardizovaná úmrtnost celkem	849,9	72 psychiatrické léčebny	3,00
23	z toho: muži	1 082,7	73 lázeňské léčebny	-
24	ženy	663,4	74 ostatní lůžková zařízení	-
25	Potraty	360	75 Ambulantní péče (vč. SVLS) celkem	287,50
26	na 1 000 žen fertilního věku (15-49 let)	11,7	76 v tom: amb. části nemocnic	69,31
27	z toho: UPT	209	77 amb. části ost. lůžkových zařízení	-
28	na 1 000 žen fertilního věku	6,8	78 samostatná amb. zařízení celkem	218,19
29	Sňatky	636	79 z toho: PL pro dospělé	51,04
30	na 1 000 obyvatel	5,1	80 PL pro děti a dorost	25,90
31	Rozvody	248	81 praktický zubní lékař	59,75
32	na 1 000 obyvatel	2,0	82 praktický ženský lékař	10,32
33 Počty zdravotnických zařízení			83 ost. special. (vyjma SVLS)	35,97
34	Nemocnice	2	84 SVLS	26,52
35	z toho: privátní	1	85 Ostatní zdravotnická zařízení	12,15
36	Léčebny pro dlouhodobě nemocné	1	86 Evidenční počet zaměstnanců a zaměstnavatelé (PP)	
37	Léčebny TRN	1	87 Pracovníci celkem	1 980,78
38	Psychiatrické léčebny	1	88 v tom: lékaři	305,10
39	Lázeňské léčebny	-	89 zubní lékaři	70,63
40	Ostatní lůžková zařízení	-	90 farmaceuti	60,25
41	Samostatná ambulantní zařízení	226	91 zdrav. pracovníci s jiným VŠ vzděl.	14,63
42	Kojenecké ústavy a dětské domovy	-	92 jiní odborní pracovníci (VŠ, SŠ vč. dentistů)	12,50
43	Dětská centra a stacionáře	-	93 SZP	990,45
44	Stacionáře pro dospělé	-	94 NZP	40,20
45	Zvláštní zdravotnická zařízení - ostatní	3	95 PZP	143,07
46	Léčárny a výdejny (vč. odlouč. pracovišť)	25	96 pedagogičtí pracovníci	-
47	Hygienická služba celkem	-	97 THP	102,94
48	z toho: zdravotní ústav	-	98 dělníci a provozní pracovníci	241,01
49	krajská hygienická stanice	-		
50	Ostatní zdravotnická zařízení	-		

Zdravotnictví okresu Žďár nad Sázavou

99 Smluvní pracovníci (PP) ve zdravotnictví			119 Zdravotní stav - pokračování		
100	Pracovníci celkem	11,65	126	Hlášená onemocnění	
101	v tom: lékaři	2,00	127	jiné infekce způsobené salmonelami	
102	zubní lékaři	0,40		(A02)	294
103	farmaceuti	0,15	128	spála	(A38) 69
104	zdrav. pracovníci s jiným VŠ vzděl.	-	129	virová encefalitida přen. klíšťaty	(A84) 4
105	jiní odborní pracovníci (VŠ, SŠ vč. dentistů)	1,00	130	plané neštovice	(B01) 1 012
106	SZP	5,50	131	zarděnky	(B06) -
107	NZP	1,00	132	akutní virová hepatitida A	(B15) 1
108	PZP	0,20	133	akutní virová hepatitida B	(B16) 1
109	pedagogičtí pracovníci	-	134	virová hepatitida ostatní	(B17-19) 3
110	THP	0,20	135	epidemický zánět průšnic	(B26) 17
111	dělníci a provozní pracovníci	1,20	136	infekční mononukleóza	(B27) 65
112 Průměrná měsíční mzda v Kč (zákon č. 143/1992 Sb.)			137	scabies - svrab	(B86) 46
113	Celkem	17 383	138	bakteriální meningitida	(G00) 3
114	z toho: lékaři	35 202	139	syfilis (r. 2002)	(A50-53) 1
115	SZP	16 907	140	gonokoková infekce (r. 2002)	(A54) 2
116 Počet ambulantních ošetření (bez SVLS)			141	TBC celkem	(A15-19) 7
117	Ošetření (vyšetření) v ambulantní péči	1 843 544	142	z toho: dýchacího ústrojí	(A15-16) 4
118	na 1 obyvatele	14,7	143	zhoubné novotvary a nov. in situ (r. 2002)	(C00-97)(D00-09) 683
119 Zdravotní stav			144	Sebevraždy	(X60-84) 15
120	Pracovní neschopnost		145	Vrozené vady (r. 2002)	
121	prům. počet nemocensky pojištěných	45 908	146	počet živě narozených s vroz. vadou	48
122	hlášené případy - absolutně	41 249	147	počet hlášených vrozených vad	69
123	- na 100 pojištěnců	89,9	148	Počet léčených diabetiků k 31.12.	9 907
124	průměrné trvání 1 případu	32,4	149	Počet žen užívajících antikoncepci k 31.12.	10 459
125	průměrné % pracovní neschopnosti	7,985			

150 Seznam zdravotnických zařízení

	Název zařízení	Vybrané ukazatele*						
		a	b	c	d	e	f	g
151	Nemocnice N. Město na Moravě, příspěvková org.	485	20 962	6,1	1,7	269,8	6,2	2 373
152	Léčebna TRN Buchtův kopec, Daňkovice	100	1 075	25,0	3,0	337,2	31,4	.
153	Léčebna dlouhodobě nemocných Daňkovice	62	360	21,1	2,4	286,2	49,4	.
154	Nemocnice sv. Zdislavy, a.s. Mostišťe, V. Meziříčí	122	3 714	11,2	1,7	307,4	10,1	.
155	Dětská psychiatrická léčebna Velká Bíteš	48	241	13,9	2,3	317,0	63,2	964

* Vybrané ukazatele:

a počet lůžek k 31.12.

b počet hospitalizovaných

c prům. obsazená lůžka na 1 úvazek lékaře/den

d prům. obsazená lůžka na 1 SZP u lůžka/den

e využití lůžek ve dnech

f průměrná ošetrovací doba

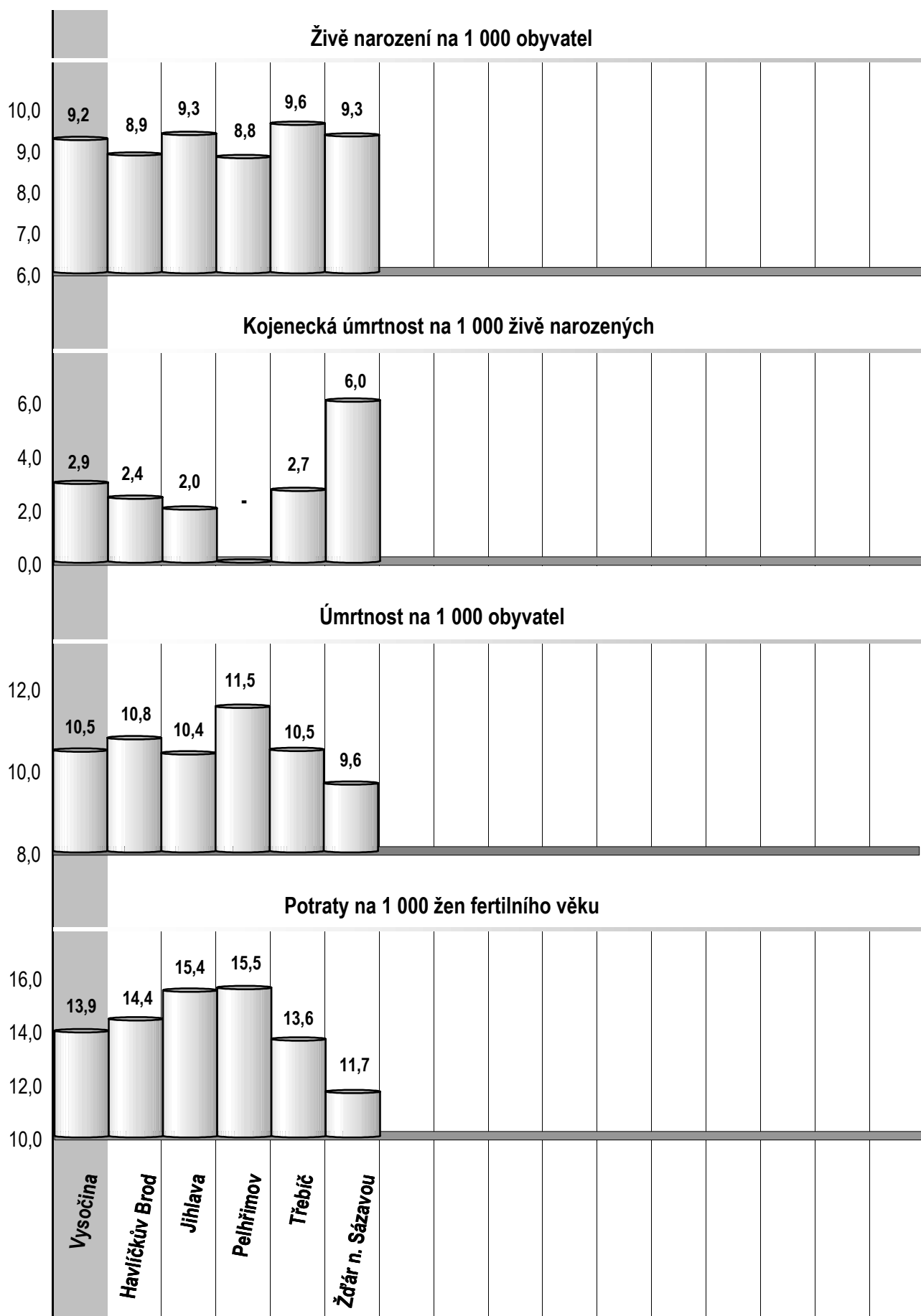
g náklady na 1 ošetrovací den

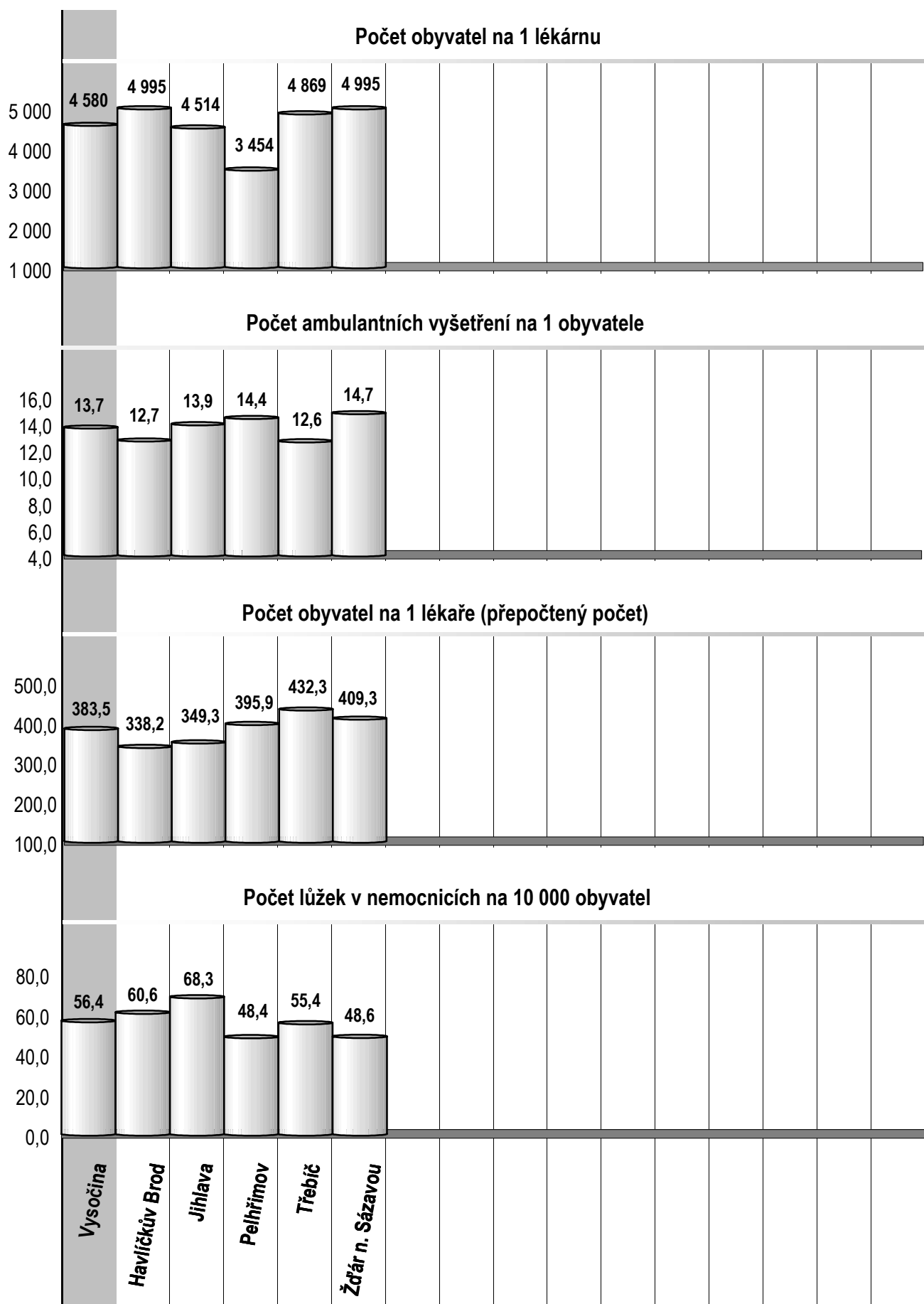
Financování zdravotnictví v ČR v roce 2003 ^{*)}

Celkové výdaje na zdravotnictví ČR	186 416 mil. Kč
veřejné výdaje	170 379 mil. Kč
soukromé výdaje	16 037 mil. Kč
Celkové výdaje na 1 obyvatele (střední stav obyvatel 10 201 651)	18 273 Kč
Veřejné výdaje na 1 obyvatele	16 701 Kč
Soukromé výdaje na 1 obyvatele	1 572 Kč
Podíl celkových výdajů na HDP v %	7,36
Podíl veřejných výdajů na HDP v %	6,73
Celkové veřejné výdaje na zdravotnictví ČR	170 379 mil. Kč
ze státního rozpočtu (kapitola 335 a územních rozpočtů)	22 631 mil. Kč
z toho: neinvestiční	12 252 mil. Kč
výdaje zdravotních pojišťoven	147 748 mil. Kč
z toho: na zdravotní péči	142 203 mil. Kč
Průměrný počet pojištěnců zdravotních pojišťoven	10 313 624
Objem distribuovaných léčivých přípravků v ČR	52 216 mil. Kč
z toho na 1 obyvatele	5 118 Kč
Počet lékáren a výdejen v ČR	2 293
počet obyvatel na 1 lékárně resp. výdejnu	4 453

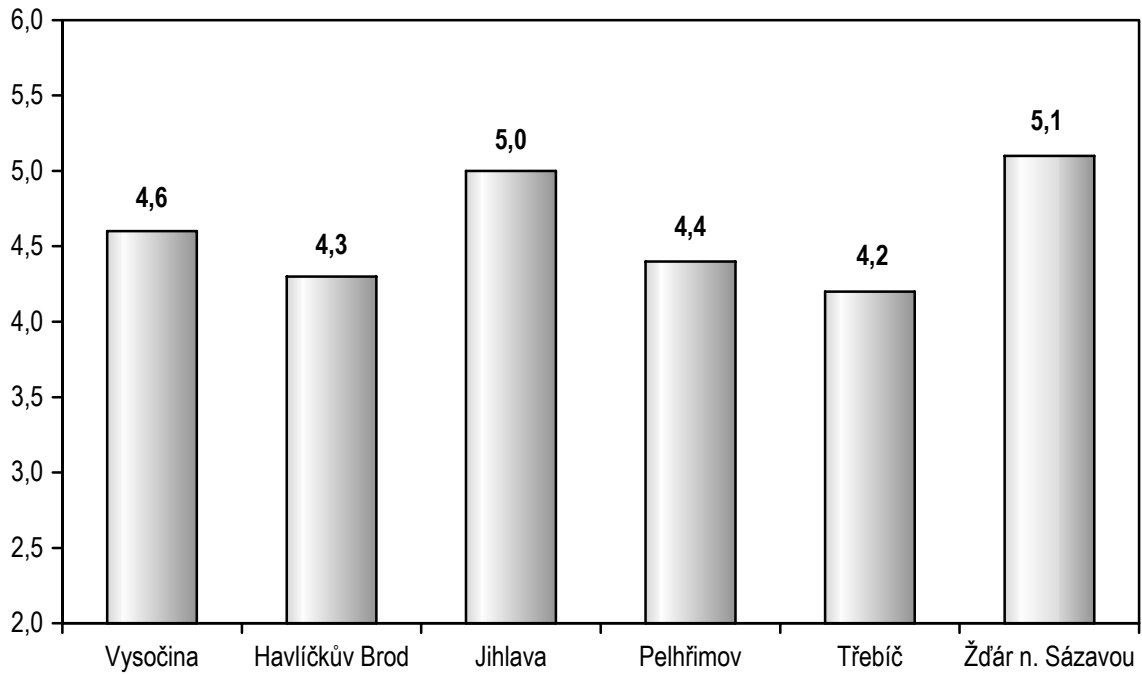
^{*)} Předběžné údaje

Zdroj dat: Český statistický úřad, Ministerstvo zdravotnictví, Státní ústav pro kontrolu léčiv,
Ústav zdravotnických informací a statistiky ČR

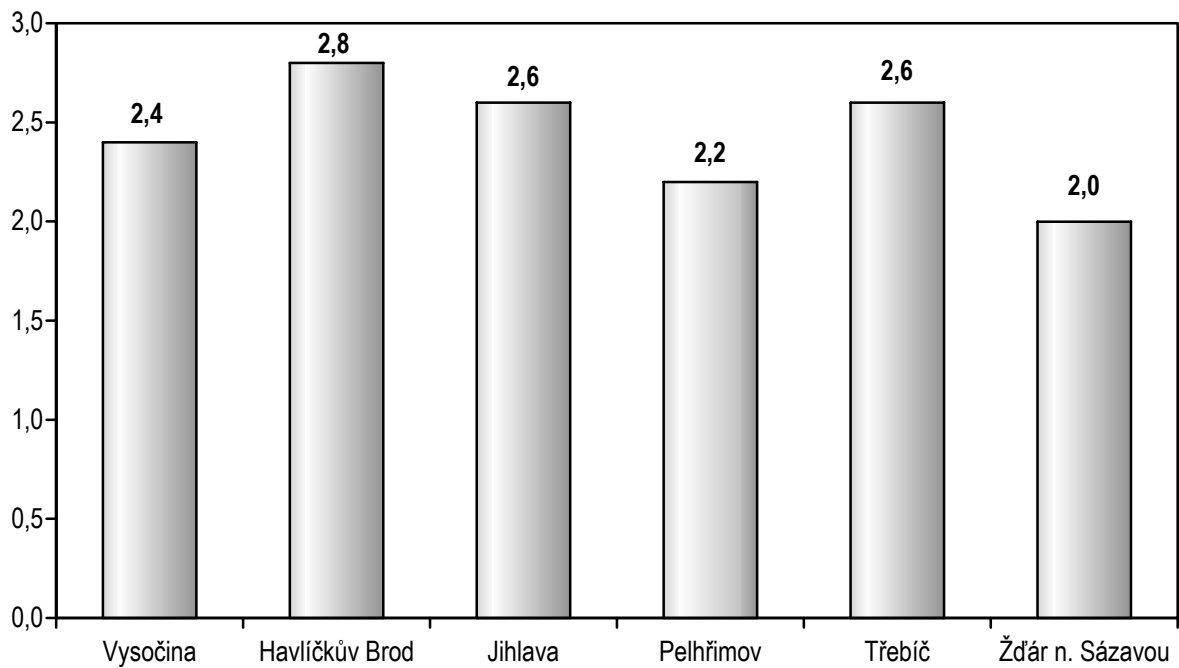




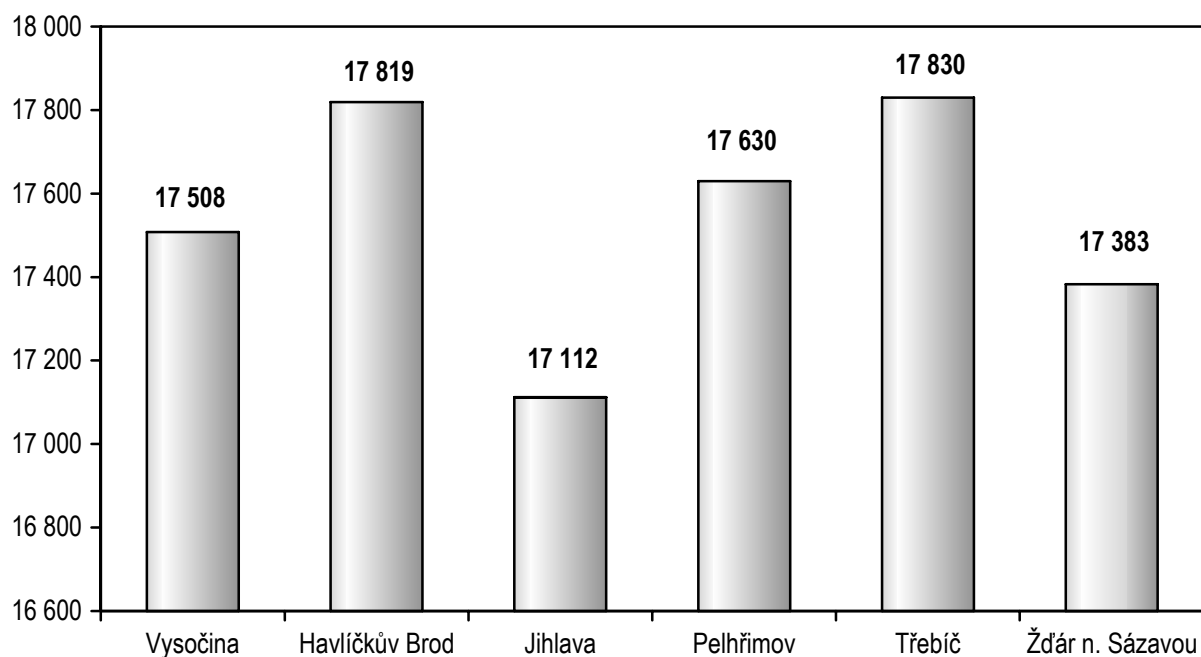
Sňatky na 1 000 obyvatel



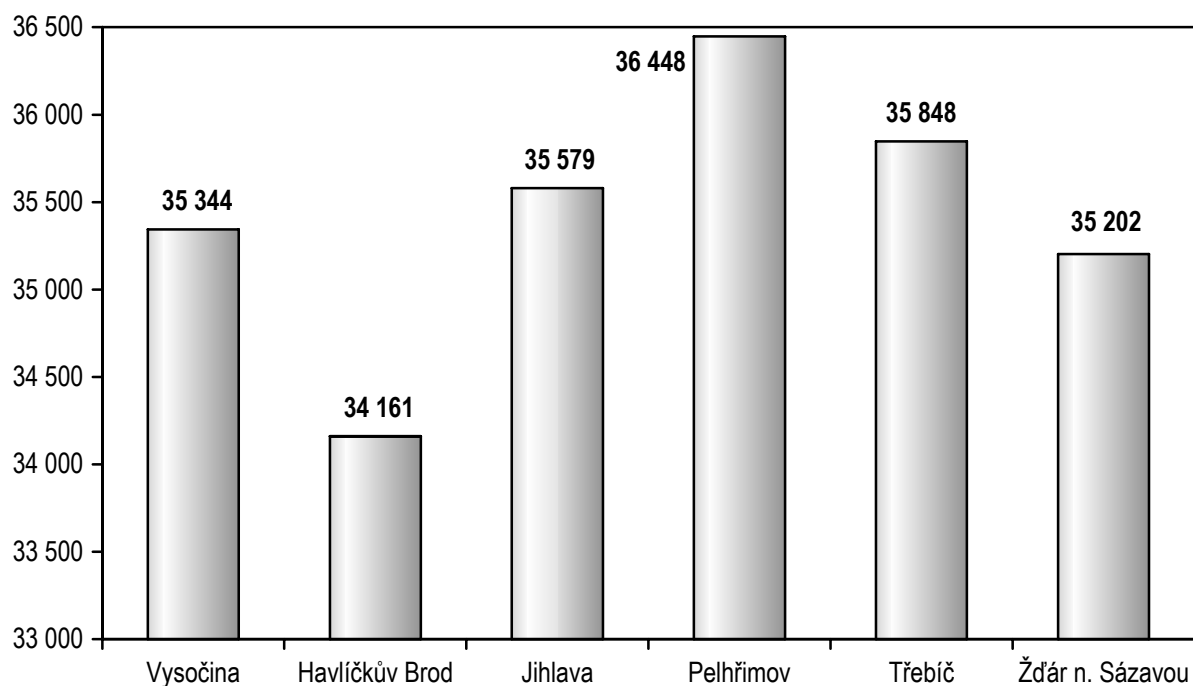
Rozvody na 1 000 obyvatel



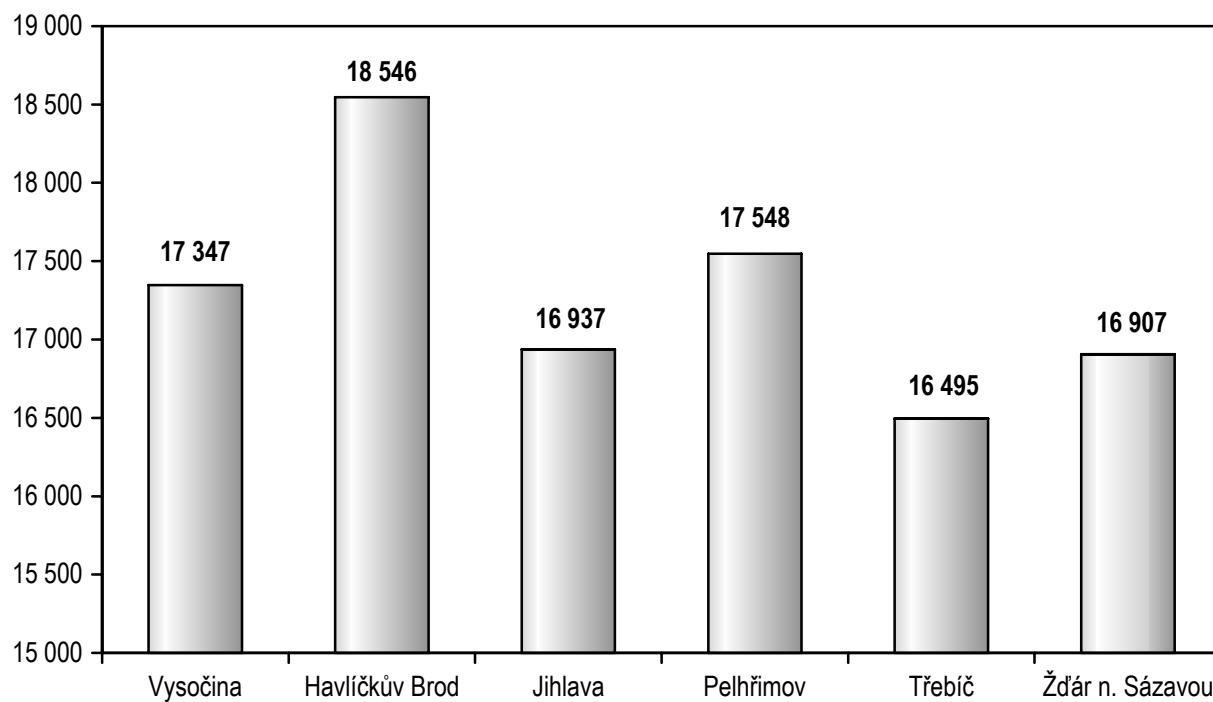
**Průměrná měsíční mzda celkem (odměňování podle zákona č. 143/1992 Sb.,
ve znění pozdějších předpisů)**



**Průměrná měsíční mzda lékařů (odměňování podle zákona č. 143/1992 Sb.,
ve znění pozdějších předpisů)**



**Průměrná měsíční mzda SZP (odměňování podle zákona č. 143/1992 Sb.,
ve znění pozdějších předpisů)**



Zkratky

LDN	léčebna pro dlouhodobě nemocné
LSPP	lékařská služba první pomoci
NZP	nižší zdravotničtí pracovníci
PL	praktický lékař
PP	přepočtený počet
PZP	pomocní zdravotničtí pracovníci
SVLS	společné vyšetřovací a léčebné složky
SZP	střední zdravotničtí pracovníci
THP	technicko - hospodářští pracovníci
TBC	tuberkulóza
TRN	TBC + respirační nemoci
UPT	umělé přerušování těhotenství

Definice pojmů

Index stáří - počet osob ve věku 65-ti let a více na 100 osob ve věku 0-14 let (k 31.12.)

Mrtvorozenost - počet mrtvě narozených na 1 000 narozených celkem.

Úmrtnost

specifická - úmrtnost v dané věkové skupině

standardizovaná - úmrtnost teoretické evropské populace ("evropského standardu") vypočtená z jednotlivých specifických úmrtností konkrétní populace

kojenecká - počet zemřelých do 1 roku věku na 1 000 živě narozených

novorozenecká - počet zemřelých do 28 dnů věku na 1 000 živě narozených.

Střední délka života (ve věku x) - střední hodnota počtu let zbývajících do smrti x -letému člověku za předpokladu zachování úmrtnosti z období výpočtu (při narození = ve věku 0).

Průměrné procento pracovní neschopnosti - podíl kalendářních dnů pracovní neschopnosti na celkovém kalendářním fondu ve sledovaném období.

Přepočtený počet pracovníků - součet úvazků jednotlivých pracovníků zdravotnických zařízení, přepočtený podle délky plné týdenní pracovní doby, stanovené pro dané zařízení či pracoviště. Obvyklá délka pracovní doby je 40 hodin týdně, dále to může být 39,5 hodin (pracoviště TRN), nebo 38,75 hodin (2směnný provoz), 37,5 hodin (3směnný nebo nepřetržitý provoz), 33,5 hodin (zdravotní důvody) a nebo 30 hodin (mladiství).

Počet pracovníků ve zdravotnictví

zahrnuje:

- zaměstnance v evidenčním počtu
- zaměstnavatele (podnikatele, včetně OSVČ)
- smluvní pracovníky

Evidenční počet zaměstnanců - počet zaměstnanců všech kategorií daného zařízení či pracoviště, kteří jsou k němu v pracovním, služebním či členském poměru (mají pracovní smlouvu na dobu určitou či neurčitou). Do evidenčního počtu se nezapočítávají např. ženy na mateřské dovolené, osoby na rodičovské dovolené, osoby vykonávající vojenskou službu (včetně civilní).

Zaměstnavatelé (podnikatelé, včetně OSVČ) - fyzické osoby, které zaměstnávají fyzické osoby v pracovněprávních vztazích, včetně osob samostatně výdělečně činných (OSVČ), kteří sami v zařízení pracují. Za svoji práci nemají mzdu, ale podnikatelskou odměnu. Nepatří sem podnikatelé, kteří pouze vlastní zdravotnické zařízení, ale nepracují v něm.

Smluvní pracovníci - jsou pracovníci, kteří pracují v daném zdravotnickém zařízení a nepatří do evidenčního počtu zaměstnanců, tzn., že pracují např.:

- na dohody o pracích konaných mimo pracovní poměr,
- podle § 38 odst. 4 Zákoníku práce dočasně přidělení k výkonu práce do jiné organizace (např. stáže),
- na smlouvu o dílo (dle občanského nebo obchodního zákoníku) či jinou smlouvu,
- jako spolupracující rodinný příslušník.

Využití lůžek ve dnech (maximální lůžkové kapacity)

= ošetrovací dny / průměrný počet lůžek.

ZDRAVOTNICTVÍ KRAJE VYSOČINA 2003

