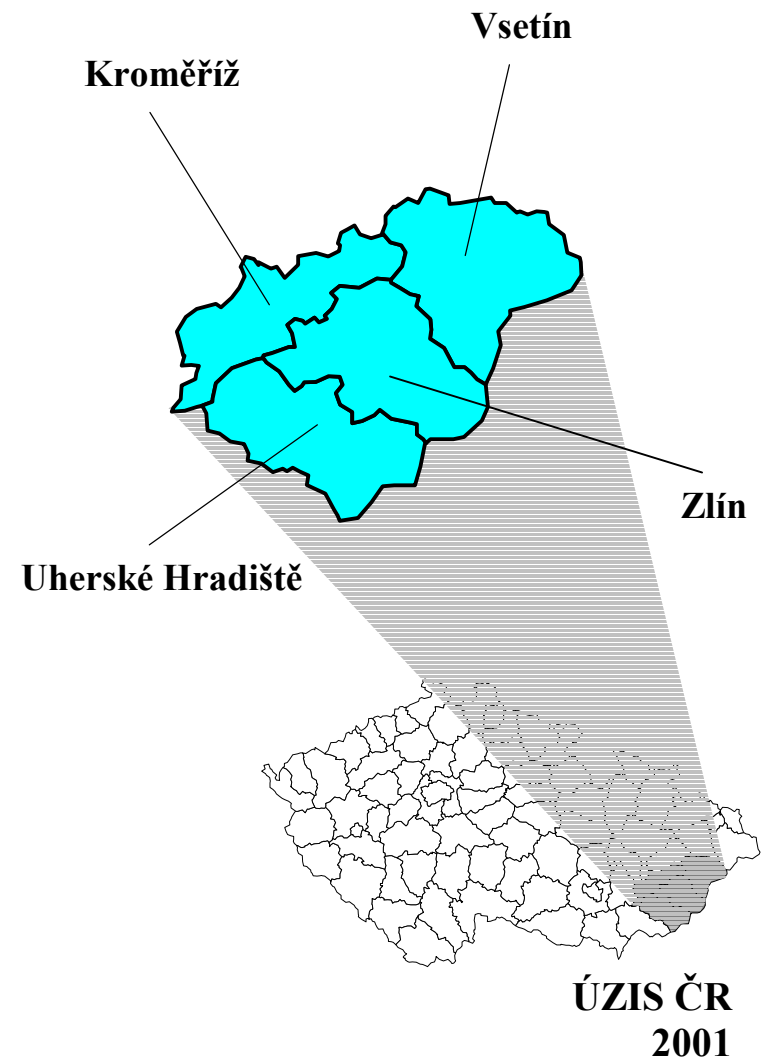


ZDRAVOTNICTVÍ ZLÍNSKÉHO KRAJE 2000

Regionální odbor jižní Moravy

Zpracoval regionální odbor jižní Moravy
Ústavu zdravotnických informací a statistiky ČR
FN u sv. Anny, Výstavní 17/19
603 00 Brno
© ÚZIS ČR, 2001
Počet výtisků: 40



Obsah:

Úvod	3
Vysvětlivky symbolů v tabulkách „Zdravotnictví“	5

Tabulková část

Zdravotnictví Zlínského kraje	6
Zdravotnictví okresu Kroměříž	8
Zdravotnictví okresu Uherské Hradiště	10
Zdravotnictví okresu Vsetín	12
Zdravotnictví okresu Zlín	14

Grafická část

Počet živě narozených na 1 000 obyvatel	16
Kojenecká úmrtnost na 1 000 živě narozených	16
Úmrtnost na 1 000 obyvatel	16
Potratovost na 1 000 žen fertilního věku	16
Počet obyvatel na 1 lékárnu	17
Počet ambulantních ošetření/vyšetření na 1 obyvatele	17
Počet obyvatel na 1 lékaře (přepočtený počet)	17
Počet lůžek v nemocnicích na 10 000 obyvatel	17
Sňatky na 1 000 obyvatel	18
Rozvody na 1 000 obyvatel	18
Evidenční počet pracovníků ve zdravotnictví na 10 000 obyvatel	18
Průměrná měsíční mzda celkem	19
Průměrná měsíční mzda lékařů	19
Zkratky, definice pojmů	20

ÚSTAV ZDRAVOTNICKÝCH INFORMACÍ A STATISTIKY
ČESKÉ REPUBLIKY
REGIONÁLNÍ PRACOVIŠTĚ JIŽNÍ MORAVY

FN u sv. Anny, Výstavní 17/19
603 00 Brno

tel.: 05 / 4318 4164
fax: 05 / 4318 4165
e-mail: pazourkova@brn.uzis.cz

Úvod

Publikace Zdravotnictví Zlínského kraje je přehled základních údajů o zdravotnictví v okresech Zlínského kraje v roce 2000. Úvodní část popisuje demografickou situaci, uvádí počet obyvatel, počet narozených a zemřelých, počet potratů, počet sňatků a rozvodů a základní demografické ukazatele jako je novorozenecká a kojenecká úmrtnost. Další část publikace poskytuje informace o síti zdravotnických zařízení, uvádí počet lůžek a přepočtený počet lékařů podle druhu zařízení, přepočtený evidenční počet pracovníků podle kategorií, průměrnou měsíční mzdu, počet ošetření v ambulantní péči a některé další doplňující ukazatele. Zdravotní stav obyvatelstva popisují základní ukazatelé pracovní neschopnosti, povinně hlášená infekční onemocnění, vrozené vady, zhoubné novotvary, sebevraždy, údaje o počtu léčených diabetiků a počtu žen užívajících antikoncepci.

Každý okres je zpracován samostatně, sumární data o kapacitě a činnosti zdravotnických zařízení v okrese jsou doplněny informacemi o jednotlivých nemocnicích, jejichž činnost je charakterizována základními ukazateli lůžkové péče jako je počet lůžek, počet hospitalizovaných, využití lůžek ve dnech, průměrná ošetrovací doba, průměrný počet obsazených lůžek a náklady na jeden ošetrovací den. Přímou řízené organizace jsou započítány do okresu podle svého umístění. Všechny publikované údaje o kapacitě a činnosti zdravotnických zařízení se týkají zdravotnických zařízení v resortu zdravotnictví.

Zdrojem dat je Národní zdravotnický informační systém a Český statistický úřad.

Děkujeme touto cestou ředitelům zdravotnických zařízení za souhlas k publikování individuálních údajů, které máme k dispozici z rutinních statistických zjišťování v rámci Programu statistických zjišťování a které v souladu s § 17 zákona č. 89/1995 Sb. o státní statistické službě v platném znění publikujeme.

Údaje zdravotnických zařízení, která nedala k publikování souhlas, jsou zahrnuty do krajského a okresního sumáře, údaj za okres je však publikován pouze tehdy, pokud nelze určit nebo zjistit, kterého zařízení se tento údaj týká.

Pokud není uvedeno jinak, prezentované údaje se týkají roku 2000 a jsou napočteny na obyvatelstvo k 1.7. Údaje týkající se zdravotnických zařízení a pracovníků jsou uváděny k 31.12.

V publikaci jsou uvedeny náklady na 1 ošetrovací den. Jde o údaj, který využívá data ze základních statistických výkazů E(MZ)6-04 o ekonomice zdravotnického zařízení (dále ZZ), které vede podvojně účetnictví (dále jen E604) a L(MZ)1-02 o lůžkovém fondu ZZ a jeho využití (dále jen L102).

Náklady na 1 ošetrovací den pak byly spočítány podle následujícího vzorce:

$$N1OD = L * \{1 + (J+N) / (L+A)\} / OD, \text{ kde}$$

- L = náklady na lůžkovou zdravotní péči (viz výkaz E604, ř. 29, sl. 2)
- J = náklady na jinou zdravotní péči (viz výkaz E604, ř. 29, sl. 4)
- N = náklady na nezdravotní výkony (viz výkaz E604, ř. 29, sl. 5)
- A = náklady na ambulantní péči (viz výkaz E604, ř. 29, sl. 3)
- OD = počet ošetrovacích dnů (viz výkaz L102, ř. 21, sl. 13)

Pokud lůžkové ZZ nebylo samostatným právním subjektem, do počtu ošetrovacích dnů byly napočteny i ošetrovací dny za všechna začleněná lůžková zařízení.

Tato metoda není sice zcela exaktní z pohledu ekonomů, ale za předpokladu správného vykázání požadovaných údajů zpravodajskými jednotkami, může poskytnout orientační hodnoty nákladů na 1 ošetrovací den.

Brno, červenec 2001

Vysvětlivky:

- a* za recepty a poukazy vč. doplatků, volný prodej
- b* včetně vyšetření LSPP
- c* údaj bez cizinců a bezdomovců
- d* TBC nově zjištěná + recidivy, bakteriologicky ověřená i neověřená
údaj za region včetně cizinců a bezdomovců
- e* údaje za rok 1999
- f* živě narození s vrozenou vadou (resp. počet hlášených vrozených vad)
zjištěnou do 1 roku života
- g* počet žen užívajících antikoncepci hormonální i nitroděložní
- ^* ke zveřejnění údajů nebyl dán souhlas
- .* údaj není k dispozici

Zdravotnictví - Zlínský kraj

1 Demografie			50 Lékárenská péče celkem		
2	Počet obyvatel k 1.7.	598 057	51	Počet obyvatel na 1 lékárnu	6 499
3	z toho : ženy	306 651	52	Farmaceuti (PP)	275,38
4	Počet obyvatel k 31.12.	597 890	53	Farmaceut. laboranti (PP)	202,29
5	z toho: ženy celkem	306 587	54	Počet exped. receptů a poukazů	5 146 759
6	z toho: ženy 15-49 let	151 999	55 a	Tržby za léčiva a PZT na 1 obyvatele	2 634
7	děti (0-14 let)	98 808	56 Lůžka		
8	dorost (15-19 let)	41 724	57	Lůžka v resortu zdrav. celkem	6 858
9	Index stáří	82,9	58	v tom: nemocnice celkem	3 336
10	Mrtvě narození	13	59	na 10 tis. ob. k 31.12.	55,8
11	Živě narození	5 290	60	z toho: privátní nemocnice	597
12	na 1 000 obyvatel	8,8	61	LDN	366
13	Zemřelí do 28 dnů	10	62	léčebny TRN	-
14	na 1 000 živě narozených	1,9	63	psychiatrické léčebny	1 250
15	Zemřelí do 1 roku	20	64	lázeňské léčebny	1 861
16	na 1 000 živě narozených	3,8	65	ostatní lůžková zařízení	45
17	Zemřelí celkem	6 172	66 Lékaři (PP)		
18	na 1 000 obyvatel	10,3	67	Lůžková péče celkem	405,42
19	z toho: novotvary	1 422	68	v tom: nemocnice	331,42
20	nemoci oběhové	3 487	69	LDN	9,27
21	poranění a otravy	457	70	léčebny TRN	-
22	Standardizovaná úmrtnost celkem	889,4	71	psychiatrické léčebny	40,43
23	z toho: muži	1 199,7	72	lázeňské léčebny	23,00
24	ženy	657,6	73	ostatní lůžková zařízení	1,30
25	Potraty	2 265	74	Ambulantní péče celkem	1 336,28
26	na 1 000 žen fertilního věku (15-49 let)	14,9	75	v tom: amb. části nemocnic	263,44
27	z toho: UPT	1 511	76	amb. části ost. lůžkových zařízení	2,73
28	na 1 000 žen fertilního věku	9,9	77	samostatná amb. zařízení celkem	1 070,11
29	Sňatky	2 980	78	z toho: PL pro dospělé	277,39
30	na 1 000 obyvatel	5,0	79	PL pro děti a dorost	120,90
31	Rozvody	1 290	80	PL stomatolog	348,51
32	na 1 000 obyvatel	2,2	81	PL gynekolog	54,11
33 Počty zdravotnických zařízení			82	ost. special.(bezSVLS)	246,70
34	Nemocnice	11	83	SVLS	100,30
35	z toho: privátní	7	84	Ostatní zdravotnická zařízení	39,30
36	Léčebny pro dlouhodobě nemocné	4	85 Evidenční počet pracovníků (PP)		
37	Léčebny TRN	-	86	Pracovníci v resortu zdrav. celkem	11 237,24
38	Psychiatrické léčebny	2	87	v tom: lékaři	1 781,00
39	Lázeňské léčebny	6	88	farmaceuti	282,91
40	Ostatní lůžková zařízení	2	89	zdrav. prac. s jiným VŠ vzděl.	24,06
41	Samostatná ambulantní zařízení	1 315	90	jiní odborní pracovníci (VŠ, SŠ vč. dentistů)	242,56
42	Kojenecké ústavy a dětské domovy	2	91	SZP	5 310,24
43	Dětská centra a stacionáře	3	92	NZP	347,78
44	Stacionáře pro dospělé	1	93	PZP	759,38
45	Zvláštní zdrav. zařízení - ostatní	33	94	pedagogičtí pracovníci	7,00
46	Léčebny	92	95	THP	582,28
47	Výdejny léků a PZT	3	96	dělníci a provozní pracovníci	1 900,03
48	Hygienická služba	4			
49	Ostatní zdravotnická zařízení	4			

Zdravotnictví - Zlínský kraj

97 Průměrná měsíční mzda v Kč			135 Nemocnice Zlínský kraj			
98		Celkem	12 066	136	počet lůžek k 31.12.	3 336
99		z toho: lékaři	25 011	137	počet hospitalizovaných	101 401
100		SZP	11 627	138	prům. obs. lůžka na 1 úvazek lékaře/den	6,9
101 Doplnující ukazatele				139	prům. obs. lůžka na 1 SZP u lůžka/den	1,6
102	b	Ošetření (vyšetření) v ambulantní péči (bez SVLS)	8 479 163	140	využití lůžek ve dnech	251,7
103	b	na 1 obyvatele	14,2	141	průměrná ošetrovací doba	8,3
104		Výdaje VZP na 1 standardizovaného pojištěnce	.	142	náklady na 1 ošetrovací den	.
105 Zdravotní stav						
106		Pracovní neschopnost				
107		prům. počet nemocensky pojištěných	246 902			
108		hlášené případy - absolutně	220 473			
109		na 100 pojištěnců	89,3			
110		průměrné trvání 1 případu	31,9			
111		průměrné % pracovní neschopnosti	7,782			
112		Hlášená onemocnění				
113		jiné infekce způsobené salmonelami (A02)	1 894			
114		spála (A38)	259			
115		virová encefalitida přen.klíšťaty (A84)	14			
116		plané neštovice (B01)	2 560			
117		zarděnky (B06)	50			
118		akutní virová hepatitida A (B15)	9			
119		akutní virová hepatitida B (B16)	13			
120		virová hepatitida ostatní (B17-19)	12			
121		epidemický zánět průšnic (B26)	4			
122		infekční mononukleóza (B27)	210			
123		scabies - svrab (B86)	299			
124		bakteriální meningitida (G00)	9			
125	c	syfilis (A50-53)	7			
126	c	gonokoková infekce (A54)	10			
127	d	TBC celkem (A15-19)	61			
128		z toho: dýchacího ústrojí (A15-16)	50			
129	e	zhoubné novotvary a nov. in situ (C00-97)(D00-09)	3 235			
130		Sebevraždy (X60-84)	109			
131	f	Živě narození s vrozenou vadou	184			
132	f	Počet hlášených vrozených vad	231			
133		Počet léčených diabetiků k 31.12.	44 145			
134	g	Počet žen užívajících antikoncepci k 31.12.	56 999			

Zdravotnictví okresu Kroměříž

1 Demografie			50 Lékárenská péče celkem		
2	Počet obyvatel k 1.7.	108 548	51	Počet obyvatel na 1 lékárnu	7 754
3	z toho : ženy	55 831	52	Farmaceuti (PP)	46,55
4	Počet obyvatel k 31.12.	108 554	53	Farmaceut. laboranti (PP)	39,66
5	z toho: ženy celkem	55 817	54	Počet exped. receptů a poukazů	957 634
6	z toho: ženy 15-49 let	27 547	55 a	Tržby za léčiva a PZT na 1 obyvatele	2 535
7	děti (0-14 let)	17 838	56 Lůžka		
8	dorost (15-19 let)	7 739	57	Lůžka v resortu zdrav. celkem	1 751
9	Index stáří	84,7	58	v tom: nemocnice celkem	448
10	Mrtvě narození	2	59	na 10 tis. ob. k 31.12.	41,3
11	Živě narození	872	60	z toho: privátní nemocnice	-
12	na 1 000 obyvatel	8,0	61	LDN	83
13	Zemřelí do 28 dnů	-	62	léčebny TRN	-
14	na 1 000 živě narozených	-	63	psychiatrické léčebny	1 200
15	Zemřelí do 1 roku	2	64	lázeňské léčebny	-
16	na 1 000 živě narozených	2,3	65	ostatní lůžková zařízení	20
17	Zemřelí celkem	1 182	66 Lékaři (PP)		
18	na 1 000 obyvatel	10,9	67	Lůžková péče celkem	100,33
19	z toho: novotvary	262	68	v tom: nemocnice	56,70
20	nemoci oběhové	644	69	LDN	3,00
21	poranění a otravy	92	70	léčebny TRN	-
22	Standardizovaná úmrtnost celkem	929,3	71	psychiatrické léčebny	39,63
23	z toho: muži	1 266,5	72	lázeňské léčebny	-
24	ženy	681,1	73	ostatní lůžková zařízení	1,00
25	Potraty	440	74	Ambulantní péče celkem	230,00
26	na 1 000 žen fertilního věku (15-49 let)	16,0	75	v tom: amb. části nemocnic	39,27
27	z toho: UPT	307	76	amb. části ost. lůžkových zařízení	2,50
28	na 1 000 žen fertilního věku	11,1	77	samostatná amb. zařízení celkem	188,23
29	Sňatky	503	78	z toho: PL pro dospělé	51,70
30	na 1 000 obyvatel	4,6	79	PL pro děti a dorost	20,80
31	Rozvody	256	80	PL stomatolog	59,97
32	na 1 000 obyvatel	2,4	81	PL gynekolog	9,65
33 Počty zdravotnických zařízení			82	ost. special.(bezSVLS)	39,11
34	Nemocnice	1	83	SVLS	20,00
35	z toho: privátní	-	84	Ostatní zdravotnická zařízení	7,00
36	Léčebny pro dlouhodobě nemocné	1	85 Evidenční počet pracovníků (PP)		
37	Léčebny TRN	-	86	Pracovníci v resortu zdrav. celkem	2 399,47
38	Psychiatrické léčebny	1	87	v tom: lékaři	337,33
39	Lázeňské léčebny	-	88	farmaceuti	46,55
40	Ostatní lůžková zařízení	1	89	zdrav. prac. s jiným VŠ vzděl.	12,62
41	Samostatná ambulantní zařízení	260	90	jiní odborní pracovníci (VŠ, SŠ vč. dentistů)	37,48
42	Kojenecké ústavy a dětské domovy	-	91	SZP	1 169,27
43	Dětská centra a stacionáře	-	92	NZP	97,95
44	Stacionáře pro dospělé	-	93	PZP	152,17
45	Zvláštní zdrav. zařízení - ostatní	14	94	pedagogičtí pracovníci	-
46	Léčebny	14	95	THP	100,71
47	Výdejny léků a PZT	-	96	dělníci a provozní pracovníci	445,39
48	Hygienická služba	1			
49	Ostatní zdravotnická zařízení	3			

Zdravotnictví okresu Kroměříž

97 Průměrná měsíční mzda v Kč			135 Nemocnice v Kroměříži, Kroměříž			
98		Celkem	11 011	136	počet lůžek k 31.12.	448
99		z toho: lékaři	23 926	137	počet hospitalizovaných	15 379
100		SZP	11 016	138	prům. obs. lůžka na 1 úvazek lékaře/den	5,4
101 Doplnující ukazatele				139	prům. obs. lůžka na 1 SZP u lůžka/den	1,5
102	b	Ošetření (vyšetření) v ambulantní péči (bez SVLS)	1 457 800	140	využití lůžek ve dnech	247,3
103	b	na 1 obyvatele	13,4	141	průměrná ošetrovací doba	7,3
104		Výdaje VZP na 1 standardizovaného pojištěnce	.	142	náklady na 1 ošetrovací den	2 713
105 Zdravotní stav						
106		Pracovní neschopnost				
107		prům. počet nemocensky pojištěných	39 249			
108		hlášené případy - absolutně	35 101			
109		na 100 pojištěnců	89,4			
110		průměrné trvání 1 případu	31,5			
111		průměrné % pracovní neschopnosti	7,686			
112		Hlášená onemocnění				
113		jiné infekce způsobené salmonelami (A02)	331			
114		spála (A38)	10			
115		virová encefalitida přen.klíšťaty (A84)	3			
116		plané neštovice (B01)	548			
117		zarděnky (B06)	7			
118		akutní virová hepatitida A (B15)	-			
119		akutní virová hepatitida B (B16)	6			
120		virová hepatitida ostatní (B17-19)	3			
121		epidemický zánět příušnic (B26)	2			
122		infekční mononukleóza (B27)	28			
123		scabies - svrab (B86)	86			
124		bakteriální meningitida (G00)	2			
125	c	syfilis (A50-53)	1			
126	c	gonokoková infekce (A54)	-			
127	d	TBC celkem (A15-19)	10			
128		z toho: dýchacího ústrojí (A15-16)	9			
129	e	zhoubné novotvary a nov. in situ (C00-97)(D00-09)	633			
130		Sebevraždy (X60-84)	16			
131	f	Živě narození s vrozenou vadou	46			
132	f	Počet hlášených vrozených vad	50			
133		Počet léčených diabetiků k 31.12.	5 378			
134	g	Počet žen užívajících antikoncepci k 31.12.	8 337			

Zdravotnictví okresu Uherské Hradiště

1	Demografie		50	Lékařská péče celkem	
2	Počet obyvatel k 1.7.	145 459	51	Počet obyvatel na 1 lékárnu	4 847
3	z toho : ženy	74 568	52	Farmaceuti (PP)	73,47
4	Počet obyvatel k 31.12.	145 403	53	Farmaceut. laboranti (PP)	42,83
5	z toho: ženy celkem	74 555	54	Počet exped. receptů a poukazů	1 289 844
6	z toho: ženy 15-49 let	36 629	55 a	Tržby za léčiva a PZT na 1 obyvatele	2 329
7	děti (0-14 let)	23 973	56	Lůžka	
8	dorost (15-19 let)	10 214	57	Lůžka v resortu zdrav. celkem	959
9	Index stáří	84,7	58	v tom: nemocnice celkem	896
10	Mrtvě narození	3	59	na 10 tis. ob. k 31.12.	61,6
11	Živě narození	1 252	60	z toho: privátní nemocnice	60
12	na 1 000 obyvatel	8,6	61	LDN	-
13	Zemřelí do 28 dnů	1	62	léčebny TRN	-
14	na 1 000 živě narozených	0,8	63	psychiatrické léčebny	-
15	Zemřelí do 1 roku	5	64	lázeňské léčebny	63
16	na 1 000 živě narozených	4,0	65	ostatní lůžková zařízení	-
17	Zemřelí celkem	1 548	66	Lékaři (PP)	
18	na 1 000 obyvatel	10,6	67	Lůžková péče celkem	75,98
19	z toho: novotvary	379	68	v tom: nemocnice	74,98
20	nemoci oběhové	872	69	LDN	-
21	poranění a otravy	123	70	léčebny TRN	-
22	Standardizovaná úmrtnost celkem	903,1	71	psychiatrické léčebny	-
23	z toho: muži	1 251,1	72	lázeňské léčebny	1,00
24	ženy	642,3	73	ostatní lůžková zařízení	-
25	Potraty	545	74	Ambulantní péče celkem	312,92
26	na 1 000 žen fertilního věku (15-49 let)	14,9	75	v tom: amb. části nemocnic	53,54
27	z toho: UPT	347	76	amb. části ost. lůžkových zařízení	-
28	na 1 000 žen fertilního věku	9,5	77	samostatná amb. zařízení celkem	259,38
29	Sňatky	704	78	z toho: PL pro dospělé	74,58
30	na 1 000 obyvatel	4,8	79	PL pro děti a dorost	31,59
31	Rozvody	265	80	PL stomatolog	84,71
32	na 1 000 obyvatel	1,8	81	PL gynekolog	11,16
33	Počty zdravotnických zařízení		82	ost. special.(bezSVLS)	54,34
34	Nemocnice	2	83	SVLS	20,44
35	z toho: privátní	1	84	Ostatní zdravotnická zařízení	7,37
36	Léčebny pro dlouhodobě nemocné	-	85	Evidenční počet pracovníků (PP)	
37	Léčebny TRN	-	86	Pracovníci v resortu zdrav. celkem	2 083,05
38	Psychiatrické léčebny	-	87	v tom: lékaři	396,27
39	Lázeňské léčebny	1	88	farmaceuti	77,47
40	Ostatní lůžková zařízení	-	89	zdrav. prac. s jiným VŠ vzděl.	2,00
41	Samostatná ambulantní zařízení	300	90	jiní odborní pracovníci (VŠ, SŠ vč. dentistů)	45,83
42	Kojenecké ústavy a dětské domovy	-	91	SZP	1 050,43
43	Dětská centra a stacionáře	1	92	NZP	42,97
44	Stacionáře pro dospělé	-	93	PZP	128,54
45	Zvláštní zdrav. zařízení - ostatní	4	94	pedagogičtí pracovníci	3,00
46	Léčebny	30	95	THP	78,58
47	Výdejny léků a PZT	-	96	dělníci a provozní pracovníci	257,96
48	Hygienická služba	1			
49	Ostatní zdravotnická zařízení	-			

Zdravotnictví okresu Uherské Hradiště

97 Průměrná měsíční mzda v Kč			135 Nemocnice s poliklinikou, Uherské Hradiště			
98		Celkem	13 497	136	počet lůžek k 31.12.	836
99		z toho: lékaři	28 082	137	počet hospitalizovaných	23 114
100		SZP	12 372	138	prům. obs. lůžka na 1 úvazek lékaře/den	7,7
101 Doplnující ukazatele				139	prům. obs. lůžka na 1 SZP u lůžka/den	1,7
102	b	Ošetření (vyšetření) v ambulanci péči (bez SVLS)	2 043 337	140	využití lůžek ve dnech	247,0
103	b	na 1 obyvatele	14,1	141	průměrná ošetrovací doba	8,7
104		Výdaje VZP na 1 standardizovaného pojištěnce	.	142	náklady na 1 ošetrovací den	1 788
105 Zdravotní stav				143 Měst. pol. Uh. Brod s.r.o. následná péče		
106		Pracovní neschopnost		144	počet lůžek k 31.12.	60
107		prům. počet nemocensky pojištěných	54 625	145	počet hospitalizovaných	387
108		hlášené případy - absolutně	51 368	146	prům. obs. lůžka na 1 úvazek lékaře/den	15,7
109		na 100 pojištěnců	94,0	147	prům. obs. lůžka na 1 SZP u lůžka/den	3,4
110		průměrné trvání 1 případu	32,4	148	využití lůžek ve dnech	343,6
111		průměrné % pracovní neschopnosti	8,324	149	průměrná ošetrovací doba	53,3
112		Hlášená onemocnění		150	náklady na 1 ošetrovací den	^
113		jiné infekce způsobené salmonelami (A02)	475			
114		spála (A38)	56			
115		virová encefalitida přen.klíšťaty (A84)	3			
116		plané neštovice (B01)	527			
117		zarděnky (B06)	3			
118		akutní virová hepatitida A (B15)	6			
119		akutní virová hepatitida B (B16)	4			
120		virová hepatitida ostatní (B17-19)	-			
121		epidemický zánět příušnic (B26)	-			
122		infekční mononukleóza (B27)	70			
123		scabies - svrab (B86)	66			
124		bakteriální meningitida (G00)	1			
125	c	syfilis (A50-53)	3			
126	c	gonokoková infekce (A54)	5			
127	d	TBC celkem (A15-19)	12			
128		z toho: dýchacího ústrojí (A15-16)	10			
129	e	zhoubné novotvary a nov. in situ (C00-97)(D00-09)	769			
130		Sebevraždy (X60-84)	35			
131	f	Živě narození s vrozenou vadou	49			
132	f	Počet hlášených vrozených vad	61			
133		Počet léčených diabetiků k 31.12.	9 450			
134	g	Počet žen užívajících antikoncepci k 31.12.	13 529			

Zdravotnictví okresu Vsetín

1	Demografie		50	Lékařská péče celkem	
2	Počet obyvatel k 1.7.	148 178	51	Počet obyvatel na 1 lékárnu	7 054
3	z toho : ženy	75 540	52	Farmaceuti (PP)	61,98
4	Počet obyvatel k 31.12.	148 133	53	Farmaceut. laboranti (PP)	49,59
5	z toho: ženy celkem	75 519	54	Počet exped. receptů a poukazů	1 108 947
6	z toho: ženy 15-49 let	37 775	55 a	Tržby za léčiva a PZT na 1 obyvatele	2 568
7	děti (0-14 let)	25 492	56	Lůžka	
8	dorost (15-19 let)	10 360	57	Lůžka v resortu zdrav. celkem	944
9	Index stáří	73,7	58	v tom: nemocnice celkem	706
10	Mrtvě narození	5	59	na 10 tis. ob. k 31.12.	47,7
11	Živě narození	1 372	60	z toho: privátní nemocnice	295
12	na 1 000 obyvatel	9,3	61	LDN	163
13	Zemřelí do 28 dnů	5	62	léčebny TRN	-
14	na 1 000 živě narozených	3,6	63	psychiatrické léčebny	50
15	Zemřelí do 1 roku	6	64	lázeňské léčebny	-
16	na 1 000 živě narozených	4,4	65	ostatní lůžková zařízení	25
17	Zemřelí celkem	1 492	66	Lékaři (PP)	
18	na 1 000 obyvatel	10,1	67	Lůžková péče celkem	87,52
19	z toho: novotvary	348	68	v tom: nemocnice	83,15
20	nemoci oběhové	813	69	LDN	3,27
21	poranění a otravy	120	70	léčebny TRN	-
22	Standardizovaná úmrtnost celkem	919,3	71	psychiatrické léčebny	0,80
23	z toho: muži	1 222,6	72	lázeňské léčebny	-
24	ženy	688,0	73	ostatní lůžková zařízení	0,30
25	Potraty	533	74	Ambulantní péče celkem	297,56
26	na 1 000 žen fertilního věku (15-49 let)	14,1	75	v tom: amb. části nemocnic	60,70
27	z toho: UPT	364	76	amb. části ost. lůžkových zařízení	0,23
28	na 1 000 žen fertilního věku	9,6	77	samostatná amb. zařízení celkem	236,63
29	Sňatky	711	78	z toho: PL pro dospělé	59,36
30	na 1 000 obyvatel	4,8	79	PL pro děti a dorost	27,51
31	Rozvody	355	80	PL stomatolog	81,10
32	na 1 000 obyvatel	2,4	81	PL gynekolog	15,00
33	Počty zdravotnických zařízení		82	ost. special.(bezSVLS)	48,76
34	Nemocnice	4	83	SVLS	24,87
35	z toho: privátní	3	84	Ostatní zdravotnická zařízení	11,22
36	Léčebny pro dlouhodobě nemocné	2	85	Evidenční počet pracovníků (PP)	
37	Léčebny TRN	-	86	Pracovníci v resortu zdrav. celkem	2 381,37
38	Psychiatrické léčebny	1	87	v tom: lékaři	396,30
39	Lázeňské léčebny	-	88	farmaceuti	62,51
40	Ostatní lůžková zařízení	1	89	zdrav. prac. s jiným VŠ vzděl.	1,00
41	Samostatná ambulantní zařízení	276	90	jiní odborní pracovníci (VŠ, SŠ vč. dentistů)	49,79
42	Kojenecké ústavy a dětské domovy	1	91	SZP	1 205,01
43	Dětská centra a stacionáře	1	92	NZP	82,30
44	Stacionáře pro dospělé	1	93	PZP	123,78
45	Zvláštní zdrav. zařízení - ostatní	3	94	pedagogičtí pracovníci	-
46	Léčebny	21	95	THP	134,71
47	Výdejny léků a PZT	3	96	dělníci a provozní pracovníci	325,97
48	Hygienická služba	1			
49	Ostatní zdravotnická zařízení	-			

Zdravotnictví okresu Vsetín

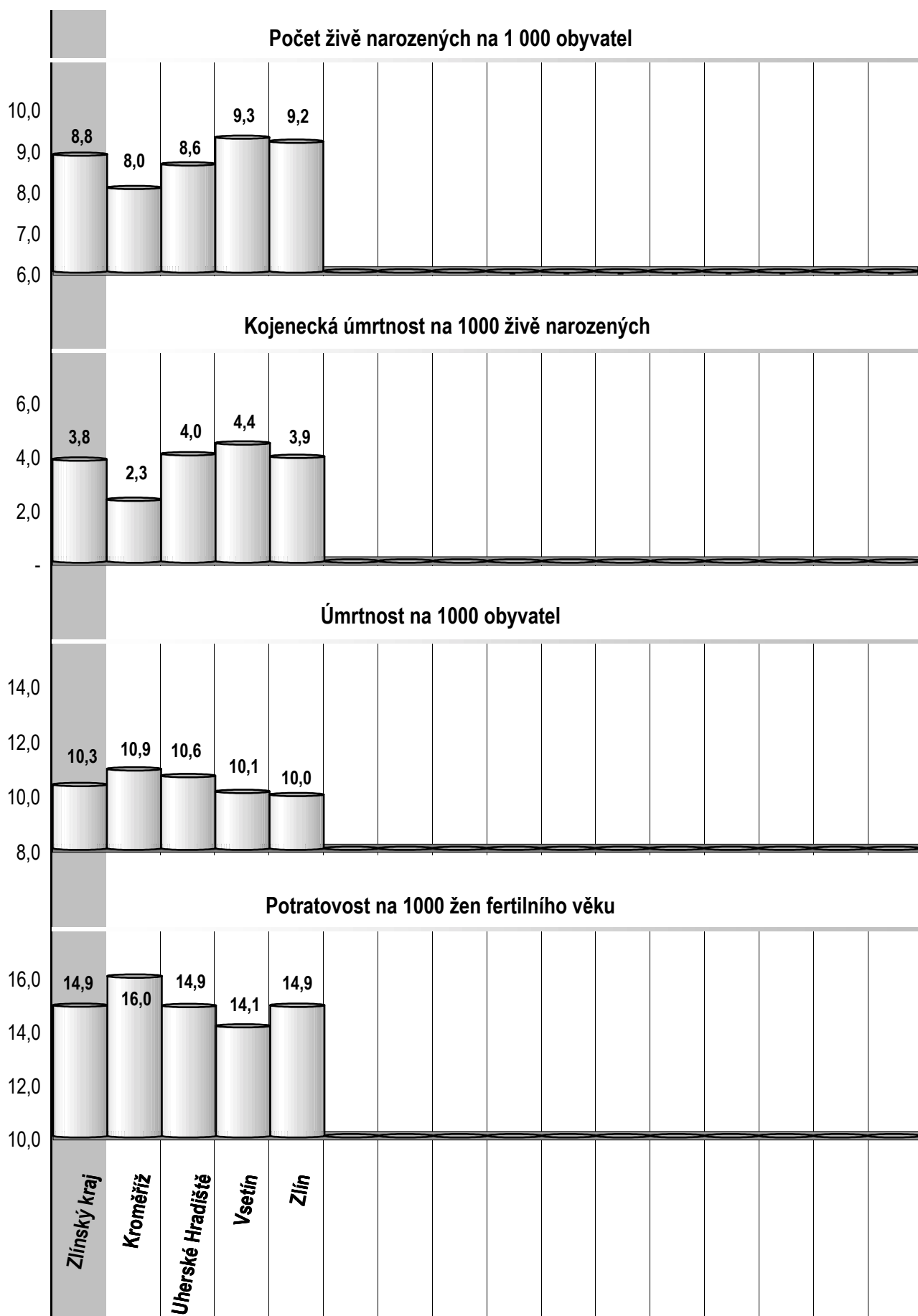
97	Průměrná měsíční mzda v Kč	
98	Celkem	12 573
99	z toho: lékaři	26 118
100	SZP	11 950
101	Doplňující ukazatele	
102	b Ošetření (vyšetření) v ambulanci péči (bez SVLS)	1 962 073
103	b na 1 obyvatele	13,2
104	Výdaje VZP na 1 standardizovaného pojištěnce	.
105	Zdravotní stav	
106	Pracovní neschopnost	
107	prům. počet nemocensky pojištěných	57 706
108	hlášené případy - absolutně	47 510
109	na 100 pojištěnců	82,3
110	průměrné trvání 1 případu	35,1
111	průměrné % pracovní neschopnosti	7,892
112	Hlášená onemocnění	
113	jiné infekce způsobené salmonelami	
	(A02)	632
114	spála (A38)	114
115	virová encefalitida přen.klíšťaty (A84)	3
116	plané neštovice (B01)	705
117	zarděnky (B06)	3
118	akutní virová hepatitida A (B15)	2
119	akutní virová hepatitida B (B16)	1
120	virová hepatitida ostatní (B17-19)	1
121	epidemický zánět příušnic (B26)	2
122	infekční mononukleóza (B27)	55
123	scabies - svrab (B86)	37
124	bakteriální meningitida (G00)	2
125	c syfilis (A50-53)	1
126	c gonokoková infekce (A54)	3
127	d TBC celkem (A15-19)	10
128	z toho: dýchacího ústrojí (A15-16)	5
129	e zhoubné novotvary a nov. in situ (C00-97)(D00-09)	727
130	Sebevraždy (X60-84)	28
131	f Živě narození s vrozenou vadou	38
132	f Počet hlášených vrozených vad	53
133	Počet léčených diabetiků k 31.12.	10 108
134	g Počet žen užívajících antikoncepci k 31.12.	11 561
135	Okresní nemocnice, Vsetín	
136	počet lůžek k 31.12.	411
137	počet hospitalizovaných	13 585
138	prům. obs. lůžka na 1 úvazek lékaře/den	5,6
139	prům. obs. lůžka na 1 SZP u lůžka/den	1,5
140	využití lůžek ve dnech	229,7
141	průměrná ošetrovací doba	7,0
142	náklady na 1 ošetrovací den	2 346
143	Městská nemocnice ve Valašském Meziříčí	
144	počet lůžek k 31.12.	269
145	počet hospitalizovaných	6 518
146	prům. obs. lůžka na 1 úvazek lékaře/den	6,1
147	prům. obs. lůžka na 1 SZP u lůžka/den	1,2
148	využití lůžek ve dnech	341,0
149	průměrná ošetrovací doba	52,5
150	náklady na 1 ošetrovací den	1 748
151	Chirurgické sanát. AREA MEDICA, Val. Meziříčí	
152	počet lůžek k 31.12.	13
153	počet hospitalizovaných	846
154	prům. obs. lůžka na 1 úvazek lékaře/den	9,1
155	prům. obs. lůžka na 1 SZP u lůžka/den	0,9
156	využití lůžek ve dnech	231,7
157	průměrná ošetrovací doba	3,6
158	náklady na 1 ošetrovací den	^
159	ORTHES s.r.o., Rožnov pod Radhoštěm	
160	počet lůžek k 31.12.	13
161	počet hospitalizovaných	849
162	prům. obs. lůžka na 1 úvazek lékaře/den	3,5
163	prům. obs. lůžka na 1 SZP u lůžka/den	1,4
164	využití lůžek ve dnech	275,0
165	průměrná ošetrovací doba	4,2
166	náklady na 1 ošetrovací den	^

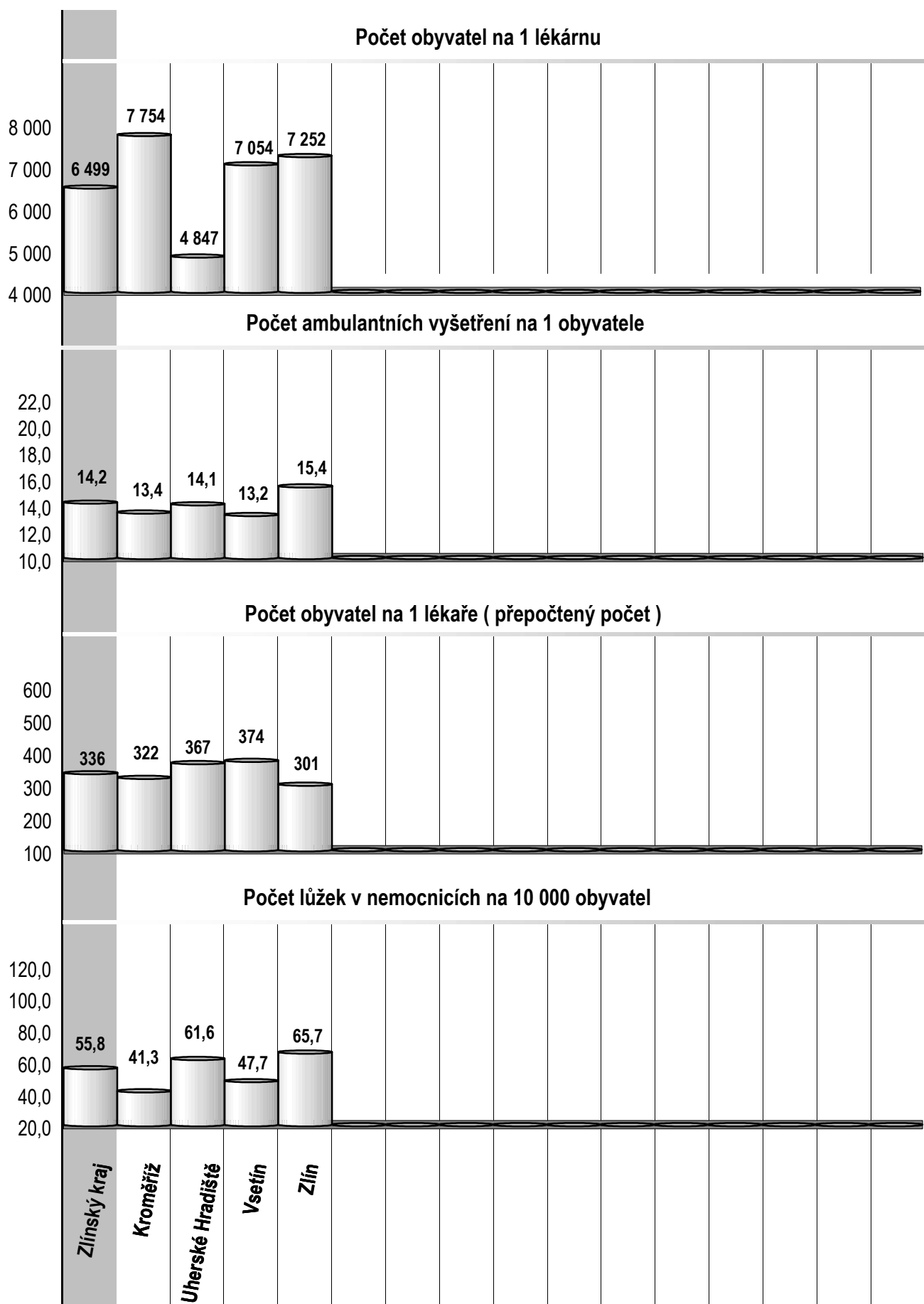
Zdravotnictví okresu Zlín

1	Demografie		50	Lékařská péče celkem	
2	Počet obyvatel k 1.7.	195 872	51	Počet obyvatel na 1 lékárnu	7 252
3	z toho : ženy	100 712	52	Farmaceuti (PP)	93,38
4	Počet obyvatel k 31.12.	195 800	53	Farmaceut. laboranti (PP)	70,21
5	z toho: ženy celkem	100 696	54	Počet exped. receptů a poukazů	1 790 334
6	z toho: ženy 15-49 let	50 048	55 a	Tržby za léčiva a PZT na 1 obyvatele	2 965
7	děti (0-14 let)	31 505	56	Lůžka	
8	dorost (15-19 let)	13 411	57	Lůžka v resortu zdrav. celkem	3 204
9	Index stáří	88,1	58	v tom: nemocnice celkem	1 286
10	Mrtvě narození	3	59	na 10 tis. ob. k 31.12.	65,7
11	Živě narození	1 794	60	z toho: privátní nemocnice	242
12	na 1 000 obyvatel	9,2	61	LDN	120
13	Zemřelí do 28 dnů	4	62	léčebny TRN	-
14	na 1 000 živě narozených	2,2	63	psychiatrické léčebny	-
15	Zemřelí do 1 roku	7	64	lázeňské léčebny	1 798
16	na 1 000 živě narozených	3,9	65	ostatní lůžková zařízení	-
17	Zemřelí celkem	1 950	66	Lékaři (PP)	
18	na 1 000 obyvatel	10,0	67	Lůžková péče celkem	141,59
19	z toho: novotvary	433	68	v tom: nemocnice	116,59
20	nemoci oběhové	1 158	69	LDN	3,00
21	poranění a otravy	122	70	léčebny TRN	-
22	Standardizovaná úmrtnost celkem	836,4	71	psychiatrické léčebny	-
23	z toho: muži	1 112,4	72	lázeňské léčebny	22,00
24	ženy	633,8	73	ostatní lůžková zařízení	-
25	Potraty	747	74	Ambulantní péče celkem	495,80
26	na 1 000 žen fertilního věku (15-49 let)	14,9	75	v tom: amb. části nemocnic	109,93
27	z toho: UPT	493	76	amb. části ost. lůžkových zařízení	-
28	na 1 000 žen fertilního věku	9,8	77	samostatná amb. zařízení celkem	385,87
29	Sňatky	1 062	78	z toho: PL pro dospělé	91,75
30	na 1 000 obyvatel	5,4	79	PL pro děti a dorost	41,00
31	Rozvody	414	80	PL stomatolog	122,73
32	na 1 000 obyvatel	2,1	81	PL gynekolog	18,30
33	Počty zdravotnických zařízení		82	ost. special.(bezSVLS)	104,49
34	Nemocnice	4	83	SVLS	34,99
35	z toho: privátní	3	84	Ostatní zdravotnická zařízení	13,71
36	Léčebny pro dlouhodobě nemocné	1	85	Evidenční počet pracovníků (PP)	
37	Léčebny TRN	-	86	Pracovníci v resortu zdrav. celkem	4 373,35
38	Psychiatrické léčebny	-	87	v tom: lékaři	651,10
39	Lázeňské léčebny	5	88	farmaceuti	96,38
40	Ostatní lůžková zařízení	-	89	zdrav. prac. s jiným VŠ vzděl.	8,44
41	Samostatná ambulantní zařízení	479	90	jiní odborní pracovníci (VŠ, SŠ vč. dentistů)	109,46
42	Kojenecké ústavy a dětské domovy	1	91	SZP	1 885,53
43	Dětská centra a stacionáře	1	92	NZP	124,56
44	Stacionáře pro dospělé	-	93	PZP	354,89
45	Zvláštní zdrav. zařízení - ostatní	12	94	pedagogičtí pracovníci	4,00
46	Léčebny	27	95	THP	268,28
47	Výdejny léků a PZT	-	96	dělníci a provozní pracovníci	870,71
48	Hygienická služba	1			
49	Ostatní zdravotnická zařízení	1			

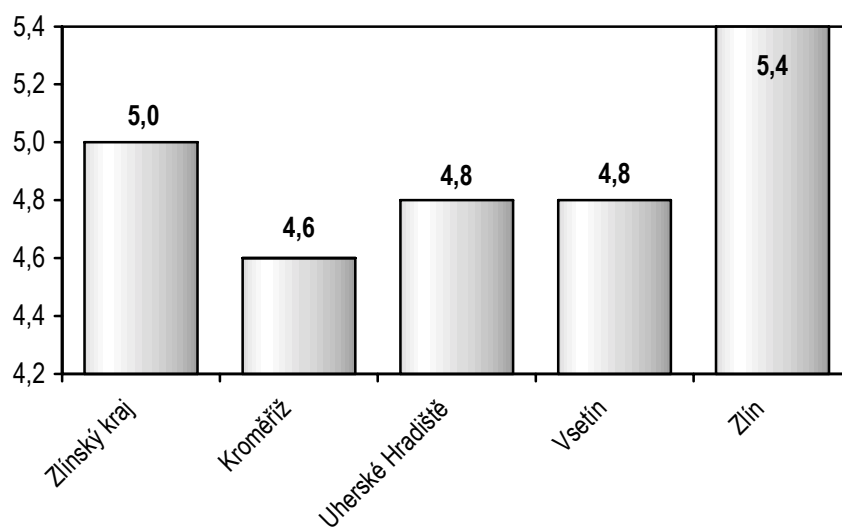
Zdravotnictví okresu Zlín

97	Průměrná měsíční mzda v Kč	
98	Celkem	11 727
99	z toho: lékaři	22 993
100	SZP	11 383
101	Doplňující ukazatele	
102	b Ošetření (vyšetření) v ambulanci péči (bez SVLS)	3 015 953
103	b na 1 obyvatele	15,4
104	Výdaje VZP na 1 standardizovaného pojištěnce	.
105	Zdravotní stav	
106	Pracovní neschopnost	
107	prům. počet nemocensky pojištěných	95 322
108	hlášené případy - absolutně	86 494
109	na 100 pojištěnců	90,7
110	průměrné trvání 1 případu	30,0
111	průměrné % pracovní neschopnosti	7,443
112	Hlášená onemocnění	
113	jiné infekce způsobené salmonelami	
	(A02)	456
114	spála (A38)	79
115	virová encefalitida přen.klíšťaty (A84)	5
116	plané neštovice (B01)	780
117	zarděnky (B06)	37
118	akutní virová hepatitida A (B15)	1
119	akutní virová hepatitida B (B16)	2
120	virová hepatitida ostatní (B17-19)	8
121	epidemický zánět příušnic (B26)	-
122	infekční mononukleóza (B27)	57
123	scabies - svrab (B86)	110
124	bakteriální meningitida (G00)	4
125	c syfilis (A50-53)	2
126	c gonokoková infekce (A54)	2
127	d TBC celkem (A15-19)	29
128	z toho: dýchacího ústrojí (A15-16)	26
129	e zhoubné novotvary a nov. in situ (C00-97)(D00-09)	1 106
130	Sebevraždy (X60-84)	30
131	f Živě narození s vrozenou vadou	51
132	f Počet hlášených vrozených vad	67
133	Počet léčených diabetiků k 31.12.	19 209
134	g Počet žen užívajících antikoncepci k 31.12.	23 572
135	Baťova nemocnice Zlín	
136	počet lůžek k 31.12.	1 044
137	počet hospitalizovaných	34 226
138	prům. obs. lůžka na 1 úvazek lékaře/den	7,4
139	prům. obs. lůžka na 1 SZP u lůžka/den	1,6
140	využití lůžek ve dnech	250,5
141	průměrná ošetrovací doba	7,6
142	náklady na 1 ošetrovací den	2 306
143	Nemocnice Milosrdných bratří, Vizovice	
144	počet lůžek k 31.12.	65
145	počet hospitalizovaných	705
146	prům. obs. lůžka na 1 úvazek lékaře/den	17,5
147	prům. obs. lůžka na 1 SZP u lůžka/den	3,3
148	využití lůžek ve dnech	344,6
149	průměrná ošetrovací doba	31,8
150	náklady na 1 ošetrovací den	^
151	Nemocnice Atlas a.s., Zlín	
152	počet lůžek k 31.12.	130
153	počet hospitalizovaných	4 260
154	prům. obs. lůžka na 1 úvazek lékaře/den	6,1
155	prům. obs. lůžka na 1 SZP u lůžka/den	2,3
156	využití lůžek ve dnech	214,2
157	průměrná ošetrovací doba	6,5
158	náklady na 1 ošetrovací den	2 105
159	Městská nemocnice Slavičín, Slavičín	
160	počet lůžek k 31.12.	47
161	počet hospitalizovaných	1 535
162	prům. obs. lůžka na 1 úvazek lékaře/den	10,0
163	prům. obs. lůžka na 1 SZP u lůžka/den	2,1
164	využití lůžek ve dnech	309,9
165	průměrná ošetrovací doba	9,5
166	náklady na 1 ošetrovací den	930

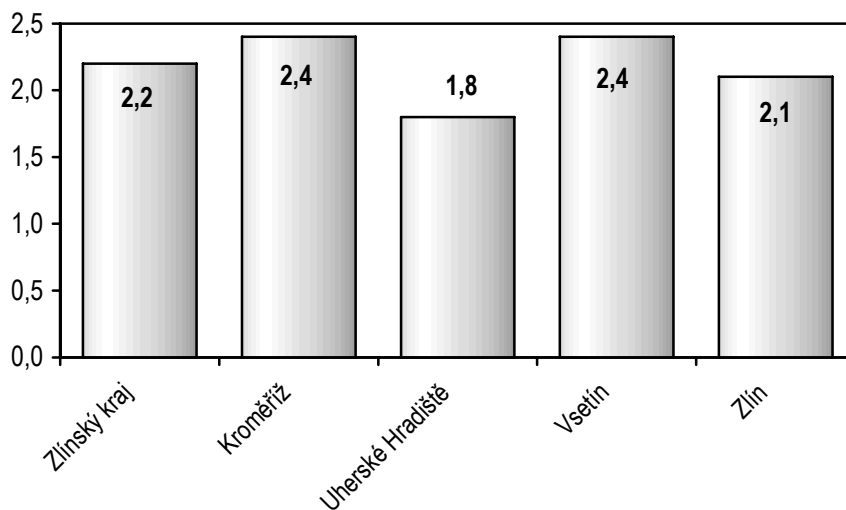




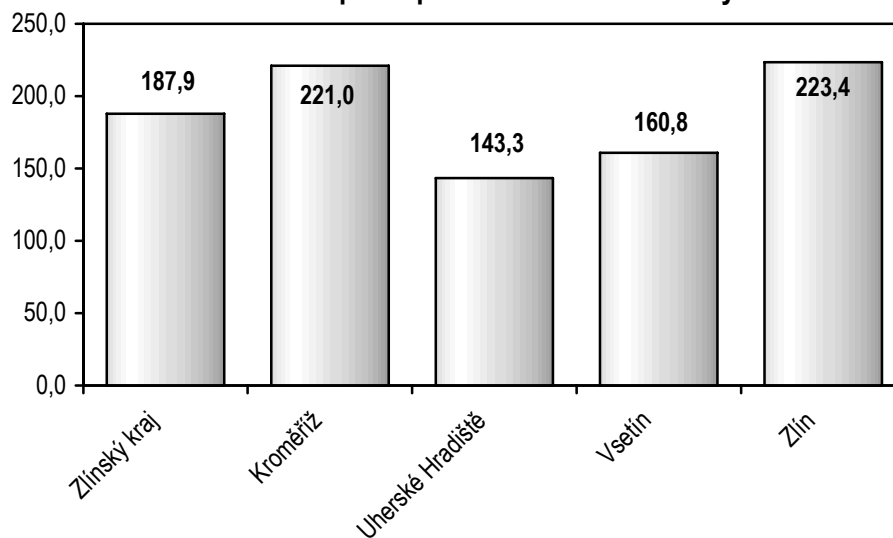
Sňatky na 1 000 obyvatel



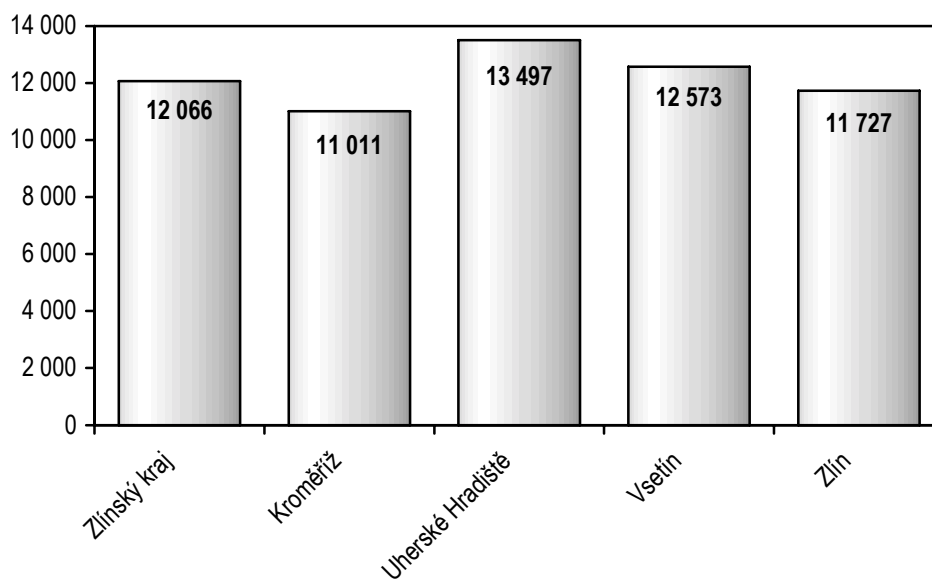
Rozvody na 1 000 obyvatel



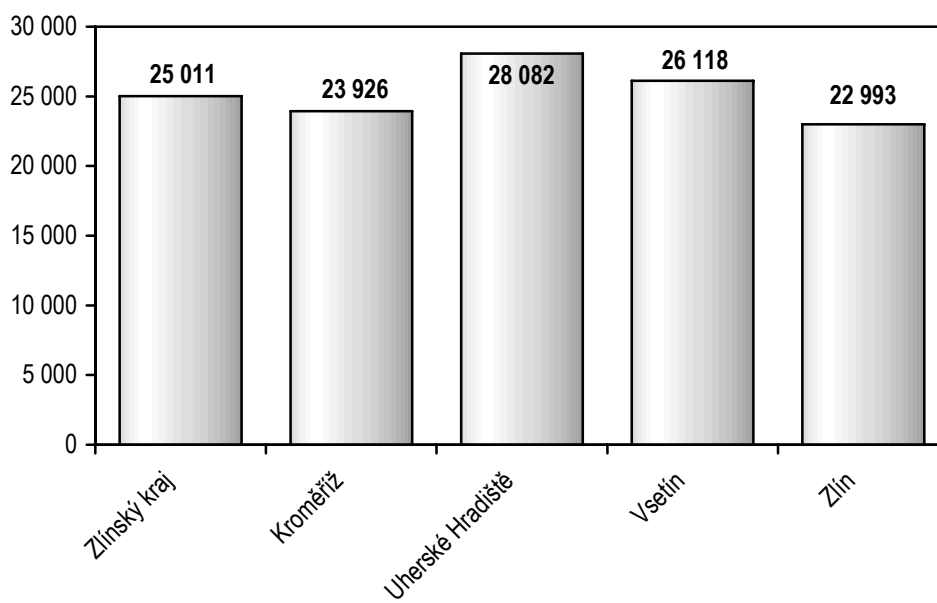
Evidenční počet pracovníků na 10 000 obyvatel



Průměrná měsíční mzda celkem



Průměrná měsíční mzda lékařů



Zkratky

LDN	léčebna pro dlouhodobě nemocné
LSPP	lékařská služba první pomoci
NZP	nižší zdravotničtí pracovníci
PL	praktický lékař
PP	přepočtený počet
PZP	pomocní zdravotničtí pracovníci
PZT	prostředky zdravotní techniky
SVLS	společné vyšetřovací a léčebné složky
SZP	střední zdravotničtí pracovníci
THP	technicko - hospodářští pracovníci
TBC	tuberkulóza
TRN	TBC + respirační nemoci
UPT	umělé přerušování těhotenství
VZP	Všeobecná zdravotní pojišťovna

Definice pojmů

Index stáří: - počet osob ve věku 60-ti let a více na 100 osob ve věku 0 - 14 let (k 31.12.)

Úmrtnost:

standardizovaná - úmrtnost teoretické evropské populace („evropského standardu“) vypočtená z jednotlivých specifických úmrtností konkrétní populace

kojenecká - počet zemřelých do 1 roku věku na 1 000 živě narozených

novorozenecká - počet zemřelých do 28 dnů věku na 1 000 živě narozených.

Průměrné procento pracovní neschopnosti - podíl kalendářních dnů pracovní neschopnosti na celkovém kalendářním fondu ve sledovaném období.

Přepočtený počet pracovníků - součet úvazků jednotlivých pracovníků zdravotnických zařízení, přepočtený podle délky plné týdenní pracovní doby, stanovené pro dané zařízení či pracoviště. Obvyklá délka pracovní doby je 42,5 hodin týdně, dále to může být 36 hodin (např. rtg. pracoviště), 40 hodin (např. sestry v třísměnném provozu), 41 hodin nebo 42 hodin týdně.

Evidenční počet pracovníků - počet pracovníků všech kategorií, stálých i dočasných, daného zařízení či pracoviště, kteří jsou k němu v pracovním, služebním či členském poměru (mají pracovní smlouvu).

Využití lůžek ve dnech (maximální lůžkové kapacity) -

= ošetrovací dny / průměrný počet lůžek