

# **Pohlavní nemoci 2008**

---

ZDRAVOTNICKÁ STATISTIKA ČR  
Vydává Ústav zdravotnických informací a statistiky ČR  
Praha 2, Palackého nám. 4  
[www.uzis.cz](http://www.uzis.cz)

## **Pohlavní nemoci**

K dispozici jsou publikace s daty od roku 1959.

Vstupem pro publikaci jsou údaje z Informačního systému Orgánů ochrany veřejného zdraví (OOVZ) - Registru pohlavních nemocí. Do publikace jsou zahrnuta všechna epidemiologická hlášení, která se týkají onemocnění pohlavní nemocí, úmrtí na pohlavní nemoc na území ČR. Nově hlášená onemocnění jsou tříděna podrobně podle jednotlivých diagnóz, věku, pohlaví, bydliště.

## **Venereal diseases**

*Publications are available with data since 1959.*

*The source of information are data from the information system of the Institutions of Public Health Protection - Registry of venereal diseases. The publication summarizes all epidemiological reports concerning new cases of venereal disease and deaths from venereal disease on the territory of the CR. Notified new cases are classified by individual diagnoses, age, sex and patient's residence.*

© ÚZIS ČR, 2009

© Translation ÚZIS ČR

ISSN 1210-8634

ISBN 978-80-7280-830-4

## Obsah

1. Úvod.....	7
2. Pohlavní nemoci v České republice v roce 2008.....	9
3. Grafická část	
3.1 Vývoj počtu hlášených případů syfilis a gonokokové infekce .....	13
3.2 Incidence syfilis a gonokokové infekce v krajích .....	13
3.3 Incidence syfilis podle věku a pohlaví .....	14
3.4 Incidence gonokokové infekce podle věku a pohlaví.....	14
3.5 Struktura hlášených onemocnění syfilis podle typu pobytu v letech 1998–2008 .....	15
3.6 Vývoj počtu zjištěných případů HIV/AIDS v letech 1998–2008 .....	15
4. Tabulková část	
4.1 Vývoj počtu hlášených onemocnění pohlavními nemocemi v letech 1997–2008 .....	16
4.2 Vývoj počtu hlášených onemocnění syfilis dle jednotlivých diagnóz v letech 1997–2008 .....	16
4.3 Vývoj počtu hlášených onemocnění vrozenou syfilis a onemocnění pohlavními nemocemi u gravidních žen v letech 1997–2008 .....	17
4.4 Hlášená onemocnění pohlavními nemocemi bez cizinců podle věkových skupin a pohlaví.....	18
4.5 Hlášená onemocnění pohlavními nemocemi včetně cizinců podle věkových skupin a pohlaví.....	20
4.6 Hlášená onemocnění pohlavními nemocemi podle kraje bydliště .....	22
4.7 Hlášená onemocnění pohlavními nemocemi podle pohlaví a kraje bydliště .....	24
4.8 Hlášená onemocnění pohlavními nemocemi podle vzdělání a pohlaví ve věku 15 let a výše.....	26
4.9 Hlášená onemocnění pohlavními nemocemi podle ekonomické aktivity a pohlaví.....	27
4.10 Hlášená onemocnění pohlavními nemocemi podle rodinného stavu a pohlaví.....	28
4.11 Hlášená onemocnění pohlavními nemocemi podle výskytu onemocnění a pohlaví.....	29
4.12 Hlášená onemocnění pohlavními nemocemi podle okolností zjištění onemocnění a pohlaví.....	30

4.13	Hlášená onemocnění pohlavními nemocemi podle měsíce hlášení.....	31
4.14	Léčba hlášených případů pohlavních onemocnění podle druhů užitých antibiotik .....	32
4.15	Vývoj hlášených onemocnění pohlavními nemocemi u cizinců v letech 1997–2008 .....	33
4.16	Hlášená onemocnění pohlavními nemocemi u cizinců podle země původu .....	34
5.	Tabulková část - HIV/AIDS	
5.1	Vývoj počtu nově zjištěných případů HIV/AIDS .....	35
5.2	Nově zjištěné případy HIV/AIDS u občanů ČR a cizinců s dlouhodobým pobytem v ČR podle místa bydliště v době první diagnózy HIV/AIDS.....	36
5.3	Nově zjištěné případy HIV u cizinců s krátkodobým pobytem v ČR podle geografické oblasti původu .....	37
6.	Seznam termínů užitých v publikaci a anglických ekvivalentů .....	38
7.	Seznam zkratk názvů krajů .....	41
	Značky v tabulkách .....	42

## Contents

1. Introduction.....	7
2. Venereal diseases in the Czech Republic in 2008 .....	9
3. Charts	
3.1 Trend of notified cases of syphilis and gonococcal infection .....	13
3.2 Incidence of syphilis and gonococcal infection by regions .....	13
3.3 Incidence of syphilis by sex and age groups .....	14
3.4 Incidence of gonococcal infection by sex and age groups .....	14
3.5 Structure of notified cases of syphilis by type of residence in 1998–2008 .....	15
3.6 Trend of notified cases of HIV/AIDS in 1998–2008 .....	15
4. Tables	
4.1 Trend of notified cases of venereal diseases in 1997–2008.....	16
4.2 Trend of notified cases of syphilis by diagnoses in 1997–2008.....	16
4.3 Trend of notified cases of congenital syphilis and venereal diseases in pregnant women in 1997–2008 .....	17
4.4 Notified cases of venereal diseases without foreigners by age groups and sex .....	18
4.5 Notified cases of venereal diseases including foreigners by age groups and sex .....	20
4.6 Notified cases of venereal diseases by regions of residence .....	22
4.7 Notified cases of venereal diseases by regions of residence and sex.....	24
4.8 Notified cases of venereal diseases by education and sex at age 15 years and more .....	26
4.9 Notified cases of venereal diseases by economic activity and sex .....	27
4.10 Notified cases of venereal diseases by marital status and sex .....	28
4.11 Notified cases of venereal diseases by occurrence of disease and sex.....	29
4.12 Notified cases of venereal diseases by detection of disease and sex.....	30
4.13 Notified cases of venereal diseases by month of notification .....	31
4.14 Medication of notified cases of venereal diseases by kinds of antibiotics .....	32
4.15 Trend of notified cases of venereal diseases in foreigners in 1997–2008...	33
4.16 Notified cases of venereal diseases in foreigners by country of origin .....	34

5. Tables - HIV/AIDS	
5.1 Trend of newly notified cases of HIV/AIDS.....	35
5.2 Newly notified cases of HIV/AIDS in CR citizens and in foreigners with long - term stay by region of residence in the time of first diagnosis of HIV/AIDS.....	36
5.3 Newly notified cases of HIV in foreigners with temporary stay by country of origin.....	37
6. List of terms used in publication and English equivalents .....	38
7. List of abbreviations of regions and districts.....	41
Symbols in the tables .....	42

## 1. Úvod

Zdrojem informací pro tuto publikaci je povinné Hlášení pohlavní nemoci, jemuž podléhají onemocnění pohlavní nemocí (včetně reinfekce), úmrtí na pohlavní nemoc a podezření z onemocnění nebo nákazy pohlavní nemocí na území České republiky.

Povinnému hlášení podléhají tyto pohlavní nemoci:

- vrozená syfilis (A50)
- časná syfilis (A51)
- pozdní syfilis (A52)
- jiná a neurčená syfilis (A53)
- gonokoková infekce (A54)
- lymphogranuloma venereum (chlamydiový) (A55)
- chancroid - ulcus molle (A57)

Zpravodajskou jednotkou je každé zdravotnické pracoviště bez ohledu na zřizovatele (zpravidla dermatovenerologické), které onemocnění diagnostikovalo. Jednotlivá hlášení jsou vkládána do Národního registru pohlavních nemocí (NRPN) prostřednictvím Krajských hygienických stanic (KHS).

NRPN je řízen Ministerstvem zdravotnictví ČR, které prostřednictvím orgánů ochrany veřejného zdraví zajišťuje a kontroluje naplnění zákona č. 258/2000 Sb., o ochraně veřejného zdraví, vyhlášky MZ ČR č. 195/2005 Sb., o předcházení vzniku a šíření infekčních onemocnění a směrnice č. 30/1968 Věstníku MZ, o opatřeních proti pohlavním nemocem ve znění pozdějších předpisů.

Zpracovatelem NRPN je Koordinační středisko pro resortní zdravotnické informační systémy (KSRZIS). Centrální pracoviště ÚZIS ČR přejímá od KSRZIS anonymizovaná data za uplynulý rok k dalšímu zpracování. Registr pohlavních nemocí navazuje na dlouhodobé statistické sledování pohlavních nemocí prováděné Ústavem zdravotnických informací a statistiky ČR (ÚZIS ČR) již od roku 1959.

Publikace obsahuje údaje o všech pohlavních onemocněních hlášených do NRPN na území České republiky, včetně případů zjištěných v ČR u cizích státních příslušníků a bezdomovců. Ostatní infekce přenosné pohlavním stykem, která nejsou předmětem hlášení do NRPN, sledují jiné informační systémy. NRPN zaznamenává tato onemocnění pouze v kombinaci s některou z výše vyjmenovaných evidovaných pohlavních nemocí.

Některé případy zahrnuté do statistiky příslušného roku mohou být diagnostikovány ještě v předcházejícím roce a naopak případy diagnostikované koncem roku mohou být dohlášeny ještě počátkem roku následujícího.

Vzhledem k platné legislativě upravující pobytový režim cizinců na území České republiky, představované zákonem č. 326/1999 Sb., jsou pro potřeby zdravotnické statistiky v této publikaci rozlišovány dvě kategorie cizinců - „**cizinci s dlouhodobým pobytem**“ a „**cizinci s krátkodobým pobytem**“.

První kategorie „Cizinci s dlouhodobým pobytem“ zahrnuje cizince pobývajících v ČR na základě víz nad 90 dní či povolení k trvalému pobytu. V případě občanů EU sem spadají i cizinci s povolením k přechodnému pobytu. U této skupiny cizinců je v NRPN uvedeno bydliště v ČR. Mezi cizince s dlouhodobým pobytem jsou započítáni i cizinci z azylových středisek, kteří tak mají povolen pobyť v ČR a přiřazeno bydliště podle místa azylového střediska. Všichni cizinci s dlouhodobým pobytem jsou v tabulkách zahrnuti mezi tuzemce.

Druhá kategorie „Cizinci s krátkodobým pobytem“ jsou cizinci bez víz a bez potvrzení o pobytu nebo cizinci s vízem do 90 dnů. Tito cizinci nemají v uvedeno bydliště v ČR. Přehled statistiky pohlavních nemocí obou kategorií cizinců je uveden v tabulkách 4.15 a 4.16. Třídění onemocnění podle krajů se provádí na základě bydliště, tudíž jsou zde zahrnuti pouze občané ČR a výše specifikovaní cizinci s dlouhodobým pobytem.

Intenzita výskytu syfilis a gonokokové infekce je v této publikaci počítána na 100 tis. obyvatel středního stavu (tj. stav k 1. 7. 2007). Incidence pohlavních nemocí dle rodinného stavu byla vypočtena na základě struktury obyvatel dle rodinného stavu z dat Českého statistického úřadu. Dále byla využita vzdělanostní struktura obyvatel z Výběrového šetření pracovních sil (VŠPS) a obyvatelstvo dle ekonomické aktivity z Výběrového šetření o příjmech a životních podmínkách domácností (SILC).

V části 5 jsou prezentována data o zjištěných případech HIV/AIDS, která ÚZIS ČR poskytuje Státní zdravotní ústav Praha, Národní referenční laboratoř pro AIDS.



## 2. Pohlavní nemoci v České republice v roce 2008

### Hlášená onemocnění syfilis a gonokokovou infekcí

V průběhu roku 2008 bylo registrováno na území ČR 1 667 případů pohlavních onemocnění (PN), z nichž ve 23 případech proběhla návštěva pacienta u lékaře již v roce 2007 a 18 případů z toho bylo ve stejném roce i diagnostikováno. Naopak 4 případy zjištěné a zahrnuté v roce 2008 byly dohlášeny až počátkem roku 2009. Z celkového počtu hlášených PN se 850 případů týkalo onemocnění syfilis (dg. A50–A53) a dalších 816 případů onemocnění kapavkou, tj. gonokokové infekce (dg. A54). Dále byl po posledním zaznamenaném výskytu v roce 1993 opět hlášen jediný případ onemocnění lymphogranuloma venereum (dg. A55), klasifikovaný na základě provedených testů jako pravděpodobný. Jako každoročně nebyl již od roku 1987 zaznamenán žádný případ onemocnění chancroid (dg. A57).

Po výrazném nárůstu výskytu onemocnění syfilis mezi roky 2006 a 2007 došlo k dalšímu, tentokrát mírnému, navýšení incidence o 2,3 % na 8,1 případu v přepočtu na 100 tisíc obyvatel. Potvrdil se tak obrat klesajícího trendu výskytu syfilis v letech 2002 až 2006. V případě kapavky došlo v roce 2008 naopak k výraznému poklesu incidence, a to téměř o 30 %, z více než 11 na necelých 8 případů v přepočtu na 100 tisíc obyvatel, což představuje nejnižší úroveň od počátku devadesátých let, kdy bylo v roce 1992 u tohoto onemocnění dosaženo téměř desetinásobného výskytu.

Z celkového počtu případů syfilis činily téměř 6 % opakované infekce během dosavadního života nemocných, z toho 3 případy představovaly opětovné reinfekce v daném roce. U kapavky to bylo, vzhledem k výrazně kratší inkubaci a délce léčení, 20 reinfekcí v témže roce, celkem necelých 14 % případů opakovaných infekcí u dříve nemocných pacientů z celkového počtu hlášených onemocnění kapavkou v roce 2008.

Hlášená pohlavní onemocnění se vyznačují výrazně vyšším výskytem u mužů oproti ženám, a to v průměru za posledních 5 let o 42 % u syfilis a téměř 2,5 násobně u kapavky. V roce 2008 dosáhla v případě syfilis incidence u mužů necelých 10,8 případů a u žen 5,6 případů na 100 tisíc obyvatel příslušného pohlaví. U kapavky dosáhla incidence 11,9 případů u mužů a 4,0 případu u žen.

Nejvyšší incidence případů byla u obou pohlaví v případě kapavky zaznamenána mezi 20. až 24. rokem věku s počtem necelých 45 případů na 100 tisíc mužů v tomto věku a 19 případů na stejný počet žen v témže věku. V dalších věkových skupinách incidence kapavky postupně klesá a poměrně vysokou úroveň si drží u žen přibližně do 30 let věku a u mužů ještě o deset let déle. Tomuto věkovému rozložení odpovídají i vypočtené průměrné hodnoty za roky 2004 až 2008, oproti kterým se úroveň incidence jeví v případě kapavky v roce 2008 jako podprůměrná. Výskyt onemocnění syfilis z hlediska věku obvykle převažuje u mužů mezi 20. a 39. rokem věku a u žen mezi 20. a 34. rokem věku. V roce 2008 dosáhla incidence nejvyšší hodnoty 21 případů na 100 tisíc mužů ve věku 35 až 39 let a 16 případů na stejný počet žen ve věku 30 až 34 let. Celkově se incidence v roce 2008 v porovnání

s předchozími roky jeví především u mužů jako nadprůměrná, a to téměř ve všech věkových skupinách. Oproti onemocnění kapavkou nedosahuje onemocnění syfilis takové koncentrace výskytu v jedné věkové skupině, ale vlivem dlouhodobějšího průběhu a několika fází onemocnění s delší dobou mezi infikováním a diagnostikováním této nemoci dochází k rozložení jednotlivých hlášených případů do více věkových skupin.

Z hlediska podrobnější struktury onemocnění syfilis v roce 2008 zaujímal časné stádium (dg. A51) více než 60 % případů tohoto onemocnění. Syfilis v pozdním stádiu (dg. A52) byla diagnostikována v dalších 15 % případů. Vrozená syfilis byla v roce 2008 zaznamenána pouze ve dvou případech, avšak celkově bylo onemocnění syfilis v tomto roce zjištěno u 77 gravidních žen. V případě kapavky se v 92 % jednalo o akutní formu. Zbývajících 66 případů bylo diagnostikováno jako chronických a pouze v 7 případech zjištěných onemocnění kapavkou se jednalo o gravidní ženy.

Ve více než 70 % případů kapavky bylo onemocnění zjištěno na základě typických symptomů a pouze u 13 % náhodně bez předchozího podezření. V případě syfilis byla náhodně zjištěna více než polovina případů (56 %) a pouze čtvrtina pro obvyklé zdravotní potíže. Výrazný rozdíl se však ukazuje v porovnání dle pohlaví. Zatímco u mužů bylo téměř 87 % případů kapavky zjištěno pro typické zdravotní potíže, u žen to bylo pouze 23 %. Dále bylo u žen téměř 39 % případů kapavky zjištěno v rámci depistážního šetření a zbývajících třetina náhodně. V případě syfilis bylo u žen zjištěno náhodně dokonce 81 % případů. U mužů to bylo pouze 42 % a více než třetinu u nich činily typické potíže. Rozdíly se projevují i v rámci jednotlivých onemocnění syfilis, kde u časné formy převažují typické potíže, to se týká především mužů, a u pozdní a latentní syfilis se jedná u obou pohlaví v naprosté většině případů o zjištění náhodné.

Více než 28 % hlášených onemocnění syfilis se týkalo cizinců. U kapavky činí podíl cizinců zhruba desetinu případů. U cizinců s krátkodobým pobytem bylo celkem hlášeno 40 případů onemocnění, tj. pouze 12 % ze všech hlášených pohlavních onemocnění cizinců. Podíl všech cizinců na hlášených případech pohlavních onemocnění v ČR, po výrazném snížení v letech 2001 až 2006 ze 40 % na necelých 16 %, opět mírně vzrostl na více než 19 %. V roce 2008 se nejčastěji jednalo o osoby z Ukrajiny (31 %), Slovenska (17 %), ale i Mongolska (12 %). U občanů ČR se přes 6 % případů pohlavních nemocí týkalo osob hlásících se k rómskému etniku, jejichž podíl má mezi hlášenými nemocemi v průběhu posledních deseti let klesající tendenci. Z celkového počtu 1 344 hlášených pohlavních nemocí u občanů ČR byl v 8 %, tj. 109 případů, uveden předchozí pohlavní styk s cizincem.

Intenzita výskytu pohlavních nemocí se v jednotlivých krajích významně liší. V roce 2008 bylo nejvíce případů pohlavních onemocnění zaznamenáno u obyvatel Hl. m. Prahy s incidencí dosahující celkově 41,5 případů na 100 tisíc obyvatel Prahy, z nichž se 22 % týkalo cizinců s dlouhodobým pobytem v Praze. Oproti předchozímu roku zde došlo k výraznému poklesu počtu případů kapavky o více než třetinu a nárůstu výskytu syfilis téměř o polovinu. Kromě toho pražská krajská hygienická

stanice zaznamenala 12 případů zjištěných u cizinců s krátkodobým pobytem. K významným změnám oproti předchozímu roku došlo také v dalších dvou krajích s obvykle nejvyšším výskytem pohlavních nemocí. Jedná se především o Ústecký kraj, kde poklesla incidence o 36 % u syfilis a o 28 % u kapavky na celkových 24 případů na 100 tisíc obyvatel kraje. Cizinců s dlouhodobým pobytem se v Ústeckém kraji týkaly pouze 3 případy, avšak místní krajská hygienická stanice zaznamenala 27 případů PN u cizinců s krátkodobým pobytem. Dále výskyt pohlavních nemocí významně poklesl v Karlovarském kraji, a to především u syfilis o 45 %, na celkových 25 případů na 100 tisíc obyvatel kraje. Zde podíl všech cizinců činí více než 15 %. Za zmínku stojí též pokles výskytu kapavky téměř na polovinu u obyvatel Jiho-moravského a Moravskoslezského kraje. Vysoký výskyt případů syfilis u cizinců byl, kromě výše jmenovaných krajů, dále zaznamenán mezi obyvatelstvem krajů Plzeňského a Vysočiny.

Z celkového počtu 1 667 hlášených pohlavních onemocnění přiznali muži promiskuitu pouze v 11 % případů a ženy v 7 % případů, avšak předchozí náhodný pohlavní styk byl uveden u 62 % mužů a 28 % žen. Nechráněný pohlavní styk byl zaznamenán dokonce v 83 % případů u mužů a 66 % u žen. Prostituci přiznali muži pouze v 7 a ženy ve 25 případech, což jsou dohromady necelá 2 procenta ze všech hlášených případů. Žádný z výše jmenovaných faktorů zvyšujících riziko nákazy nebyl uveden pouze ve 12 % případů u mužů a 30 % případů u žen. Kromě toho bylo zaznamenáno 22 případů onemocnění vězňů, z toho se pouze 6 případů týkalo žen. Z celkového počtu případů, u kterých pacienti uvedli svou sexuální orientaci (93,5 %), se ve více než 29 % případů u mužů jednalo o homosexuály a v 9 % o bisexuály. Bisexualita byla uvedena také u 6 % případů žen.

Z hlediska rodinného stavu se nejvyšší intenzitou výskytu onemocnění syfilis vyznačovali s 13 případy na 100 tisíc obyvatel rozvedení a dále pak svobodní s 11 případy na stejný počet obyvatel. V případě kapavky se jedná především o svobodné, na něž připadá 15 případů na 100 tisíc obyvatel. Je třeba si však uvědomit, že mezi svobodné jsou započítány i děti, u nichž je pravděpodobnost výskytu pohlavních onemocnění minimální. Celkově nejnižší incidence PN dosahující 6 případů vychází u osob žijících v manželství.

S ohledem na vzdělanostní strukturu populace se v roce 2008 opět vyznačovaly nejvyšším výskytem hlášených pohlavních onemocnění osoby se základním vzděláním, a to s incidencí dosahující přes 21 případů na 100 tisíc obyvatel této úrovně vzdělání. Zvýšená incidence byla však také zaznamenána u vysokoškolsky vzdělaných osob, u kterých dosáhla téměř 20 případů na 100 tisíc vysokoškoláků. Zvýšený výskyt pohlavních nemocí u vysokoškoláků se týkal onemocnění syfilis, a to především u mužů, u kterých incidence tohoto onemocnění dosáhla 17 případů, což je více než činí incidence u osob se základním vzděláním.

Výskyt pohlavních nemocí má odlišnou úroveň dle ekonomické aktivity. Nejvyšší incidence byla zaznamenána u nezaměstnaných osob, na které připadalo 54 případů PN v přepočtu na 100 tisíc těchto osob. Druhou nejvyšší úrovní se vyznačovaly zaměstnané osoby s téměř 18 případy na 100 tisíc pracujících. Naopak nejnižší

intenzita výskytu PN vychází u starobních a invalidních důchodců, ale pouze v případě kapavky. U onemocnění syfilis připadá nejnížší výskyt na skupinu dětí, žáků a studentů. Co se týče uvedených intenzit dle socioekonomických charakteristik je třeba uvést, že úroveň zkreslení roste s velikostí podílu nezjištěných či nezařazených případů do výše uvedených kategorií.

Téměř 83 % onemocnění syfilis bylo léčeno v rámci hospitalizace. Naopak necelých 92 % onemocnění kapavkou bylo léčeno ambulantně. Nejčastěji užívaným druhem antibiotika u léčby syfilis byl opět benzyl či benzathin - penicilin, a to dohromady ve více než 86 % aplikací. U kapavky byl tentokrát nejčastější azithromycin s 29 % aplikací, dále doxycyklin s 20 %, ale téměř třetinu použitých antibiotik zde tvoří blíže nespecifikované druhy.

Dohromady se všech 1 667 hlášených případů PN týkalo 1 130 mužů a 504 žen, tj. 1 634 osob, z toho byla obě hlášená pohlavní onemocnění zjištěna u 14 mužů a 66 osob bylo zároveň HIV pozitivních. Kombinace s jinou pohlavní chorobou, která není přímo předmětem hlášení, byla v roce 2008 zaznamenána celkově u 15 % případů. Z toho se nejčastěji jednalo o chlamydiová onemocnění dg. A56 (39 %), mykoplasmové infekce dg. A49.3 (20 %) a HIV pozitivitu dg. B20 (22 %).

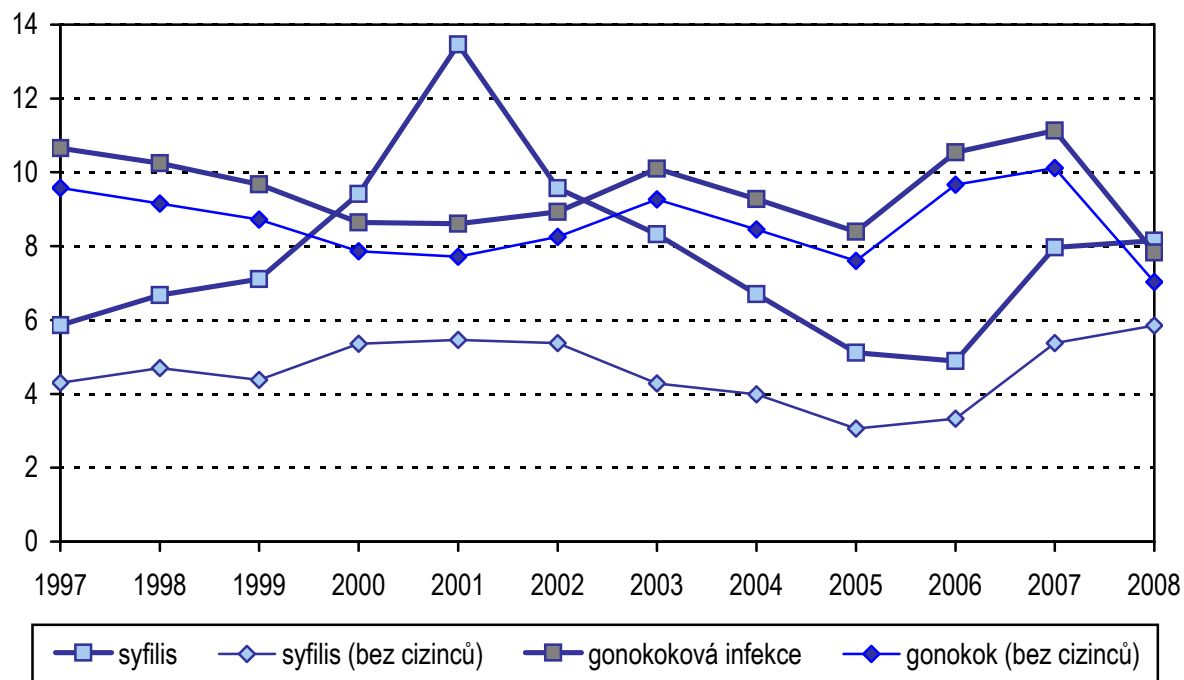
### **Výskyt HIV/AIDS**

Statistika HIV pozitivních a nemocných AIDS je vedena od roku 1985 a informace o HIV/AIDS pochází z Národní referenční laboratoře pro AIDS Státního zdravotního ústavu. K 31. 12. 2008 bylo od počátku sledování zjištěno u obyvatel ČR, včetně cizinců s dlouhodobým pobytem, již 1 187 případů HIV, z toho se necelých 21 % týkalo žen. Onemocnění AIDS se rozvinulo u 269 osob a v důsledku tohoto onemocnění následně zemřelo 142 osob. U cizinců s krátkodobým pobytem bylo za stejné období v ČR hlášeno dalších 304 případů HIV positivity a 29 případů onemocnění AIDS.

V roce 2008 bylo hlášeno u obyvatel ČR, včetně cizinců s dlouhodobým pobytem, 148 nových případů HIV positivity, což překonalo i historicky nejvyšší počet z minulého roku. Rovněž počet onemocnění AIDS se s 29 nově zjištěnými případy jeví jako zatím nejvyšší. V přepočtu na 1 milion obyvatel příslušného pohlaví tak incidence HIV nákazy v roce 2008 dosáhla 23,7 případů u mužů a 5,1 případů u žen. Výrazně nadprůměrný výskyt byl zaznamenán u obyvatel Hl. m. Prahy a Středočeského kraje. Z celkového počtu 27 nových případů HIV positivity u cizinců s krátkodobým pobytem pocházela většina opět ze Střední a Východní Evropy.

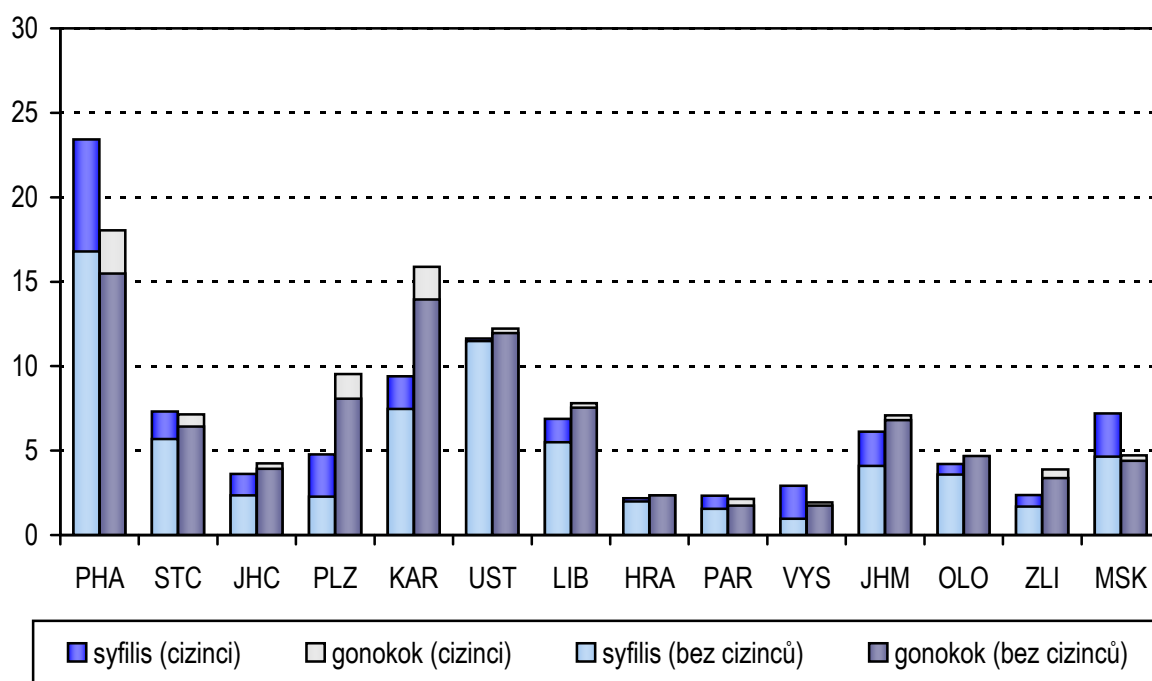
### 3.1 Vývoj počtu hlášených případů syfilis a gonokokové infekce

na 100 000 obyvatel



### 3.2 Incidence syfilis a gonokokové infekce v krajích

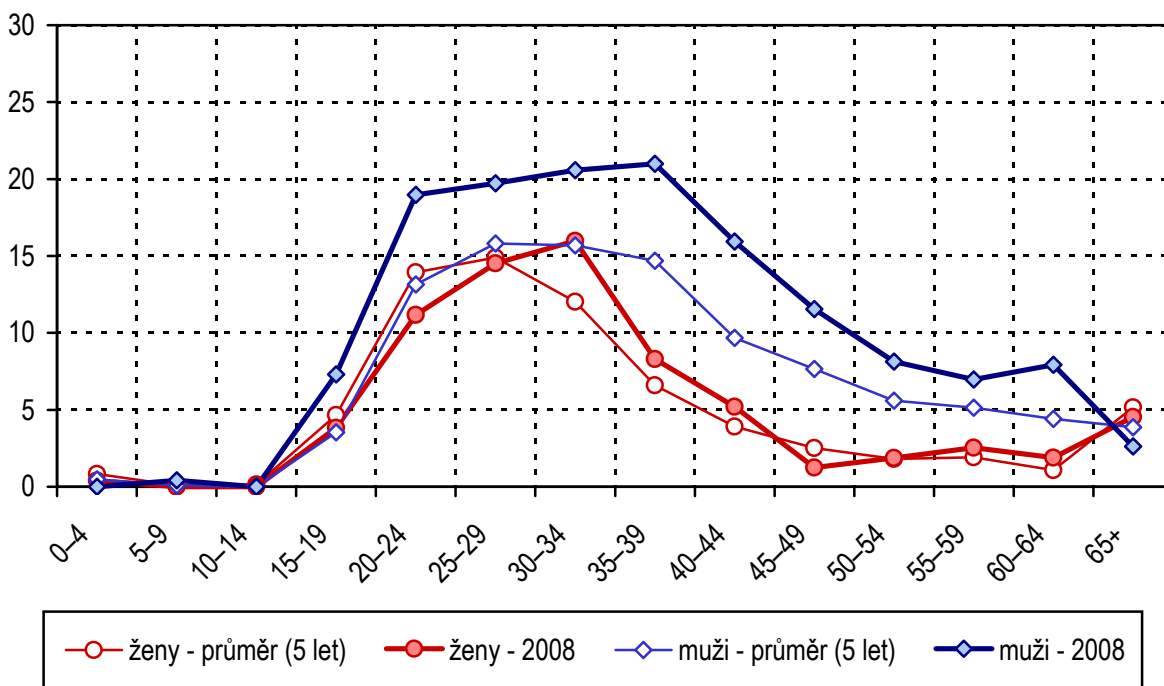
na 100 000 obyvatel



Pozn.: Graf 3.2 nezahrnuje případy onemocnění bezdomovců a cizinců s krátkodobým pobytem

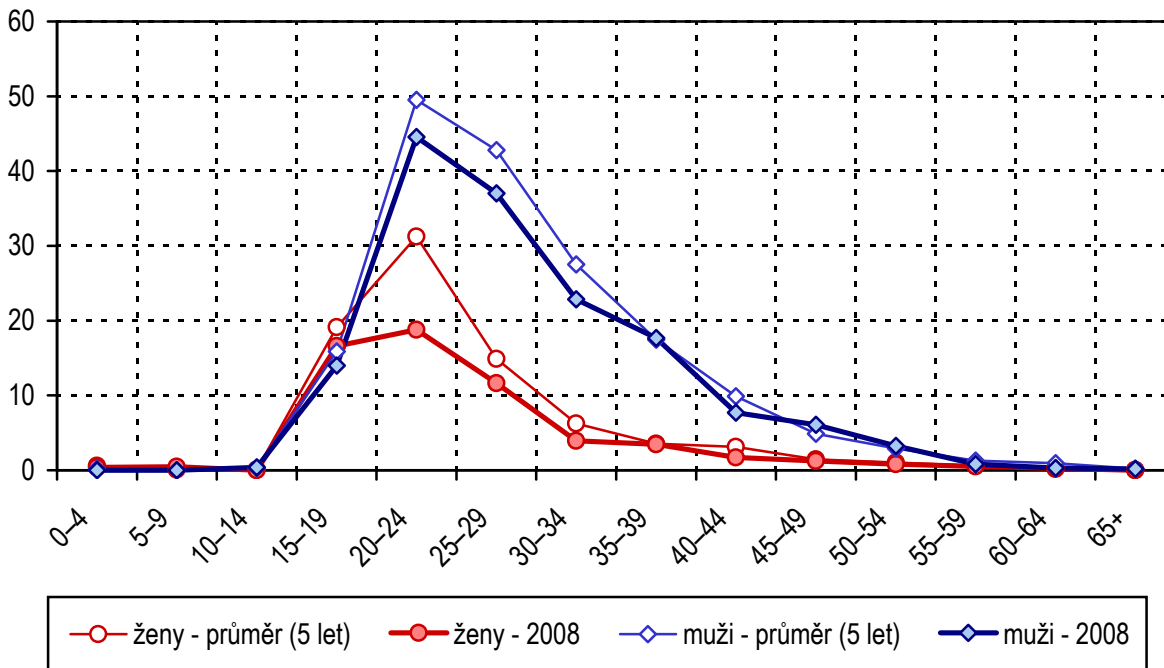
### 3.3 Incidence syfilis podle věku a pohlaví

na 100 000 obyvatel

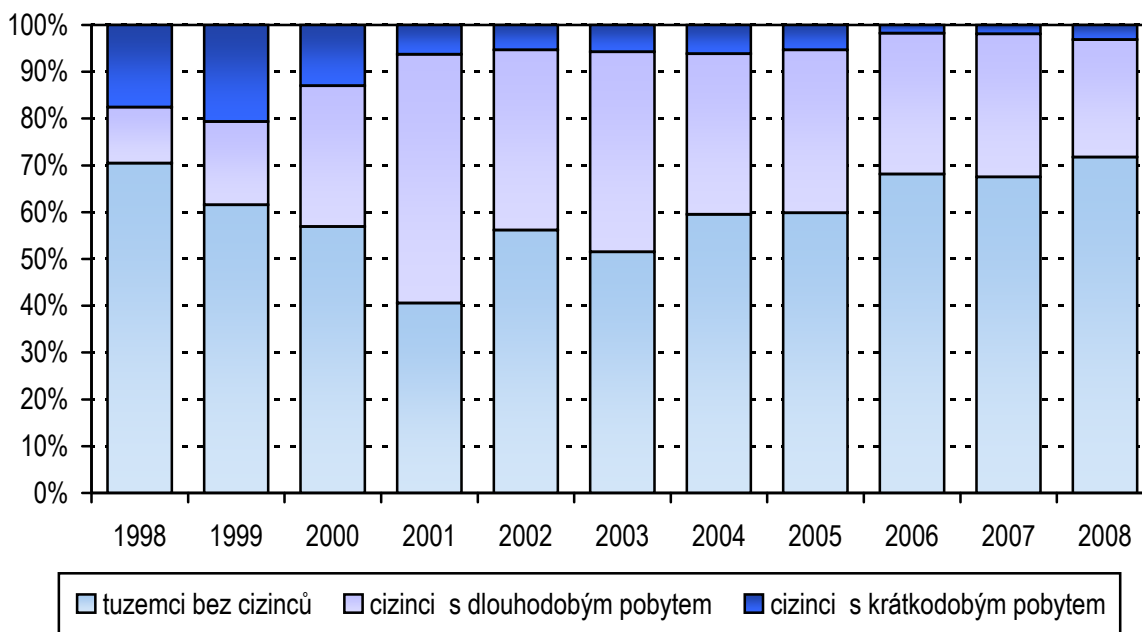


### 3.4 Incidence gonokokové infekce podle věku a pohlaví

na 100 000 obyvatel

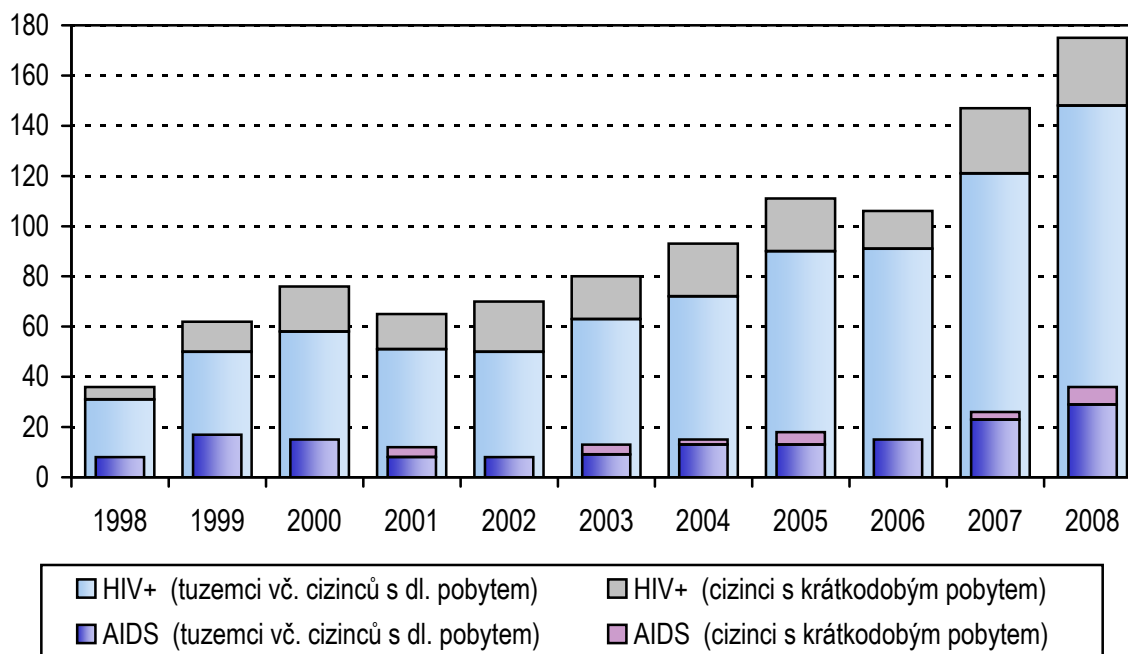


### 3.5 Struktura hlášených onemocnění syfilis podle typu pobytu v letech 1998–2008



V tabulkách podle bydliště jsou cizinci s dlouhodobým pobytem zařazeni mezi tuzemce

### 3.6 Vývoj počtu zjištěných případů HIV/AIDS v letech 1998–2008



Zdroj: SZÚ, Národní referenční laboratoř pro AIDS

#### 4.1 Vývoj počtu hlášených onemocnění pohlavními nemocemi v letech 1997–2008

Rok	Hlášená onemocnění							
	absolutně				na 100 000 obyvatel			
	Syfilis A50–A53	Gonokoková infekce A54	Lymphogr. venereum A55	Chancroid A57	Syfilis A50–A53	Gonokoková infekce A54	Lymphogr. venereum A55	Chancroid A57
1997	604	1 098	-	-	5,9	10,7	-	-
1998	687	1 055	-	-	6,7	10,2	-	-
1999	731	995	-	-	7,1	9,7	-	-
2000	967	888	-	-	9,4	8,6	-	-
2001	1 376	880	-	-	13,5	8,6	-	-
2002	976	911	-	-	9,6	8,9	-	-
2003	849	1 030	-	-	8,3	10,1	-	-
2004	684	947	-	-	6,7	9,3	-	-
2005	523	859	-	-	5,1	8,4	-	-
2006	502	1 082	-	-	4,9	10,5	-	-
2007	822	1 149	-	-	8,0	11,1	-	-
<b>2008</b>	<b>850</b>	<b>816</b>	<b>1</b>	<b>-</b>	<b>8,1</b>	<b>7,8</b>	<b>0,0</b>	<b>-</b>

#### 4.2 Vývoj počtu hlášených onemocnění syfilis dle jednotlivých diagnóz v letech 1997–2008

Rok	Hlášená onemocnění - syfilis							
	absolutně				na 100 000 obyvatel			
	vrozená	časná	pozdní	jiná	vrozená	časná	pozdní	jiná
1997	16	366	107	115	0,2	3,6	1,0	1,1
1998	18	451	85	133	0,2	4,4	0,8	1,3
1999	17	404	127	183	0,2	3,9	1,2	1,8
2000	11	472	127	357	0,1	4,6	1,2	3,5
2001	13	405	183	775	0,1	4,0	1,8	7,6
2002	7	304	154	511	0,1	3,0	1,5	5,0
2003	11	232	132	474	0,1	2,3	1,3	4,6
2004	10	225	118	331	0,1	2,2	1,2	3,2
2005	3	161	128	231	0,0	1,6	1,3	2,3
2006	6	177	123	196	0,1	1,7	1,2	1,9
2007	6	413	118	285	0,1	4,0	1,1	2,8
<b>2008</b>	<b>2</b>	<b>513</b>	<b>128</b>	<b>207</b>	<b>0,0</b>	<b>4,9</b>	<b>1,2</b>	<b>2,0</b>



### 4.3 Vývoj počtu hlášených onemocnění vrozenou syfilis a onemocnění pohlavními nemocemi u gravidních žen v letech 1997–2008

Rok	Vrozená syfilis (A50)		Syfilis (A50–A53) u gravidních žen		Gonokoková infekce (A54) u gravidních žen	
	tuzemci	cizinci s krátkodob. pobytem	tuzemky	cizinky s krátkodob. pobytem	tuzemky	cizinky s krátkodob. pobytem
1997	16	-	39	4	16	-
1998	18	-	59	7	41	1
1999	17	-	68	7	14	-
2000	11	-	66	3	18	-
2001	13	-	91	2	13	-
2002	7	-	77	3	15	-
2003	11	-	70	2	19	-
2004	10	-	65	-	7	-
2005	3	-	69	2	6	-
2006	6	-	53	1	9	-
2007	6	-	76	1	11	-
<b>2008</b>	<b>2</b>	<b>-</b>	<b>75</b>	<b>2</b>	<b>7</b>	<b>-</b>

#### 4.4 Hlášená onemocnění pohlavními nemocemi bez cizinců podle věkových skupin a pohlaví

Diagnóza	Věková skupina							
	do 4 let	5–9	10–14	15–19	20–24	25–29	30–34	35–39
	muži							
<b>Syfilis (A50–A53)</b>	-	-	-	23	59	68	70	57
vrozená (A50)	-	-	-	-	-	-	-	-
časná (A51)	-	-	-	20	56	57	62	45
pozdní (A52)	-	-	-	-	-	2	4	7
jiná a neurč. (A53)	-	-	-	3	3	9	4	5
<b>Gonokoková infekce (A54)</b>	-	-	1	40	143	133	98	61
z toho akutní	-	-	1	38	135	129	91	57
chronická	-	-	-	2	8	4	7	4
	ženy							
<b>Syfilis (A50–A53)</b>	1	-	-	11	27	31	30	13
vrozená (A50)	1	-	-	-	-	-	-	-
časná (A51)	-	-	-	7	20	19	18	7
pozdní (A52)	-	-	-	-	-	1	3	1
jiná a neurč. (A53)	-	-	-	4	7	11	9	5
<b>Gonokoková infekce (A54)</b>	1	1	-	52	60	40	17	11
z toho akutní	1	1	-	44	53	33	14	7
chronická	-	-	-	8	7	7	3	4
	celkem							
<b>Syfilis (A50–A53)</b>	1	-	-	34	86	99	100	70
vrozená (A50)	1	-	-	-	-	-	-	-
časná (A51)	-	-	-	27	76	76	80	52
pozdní (A52)	-	-	-	-	-	3	7	8
jiná a neurč. (A53)	-	-	-	7	10	20	13	10
<b>Gonokoková infekce (A54)</b>	1	1	1	92	203	173	115	72
z toho akutní	1	1	1	82	188	162	105	64
chronická	-	-	-	10	15	11	10	8

#### 4.4 Hlášená onemocnění pohlavními nemocemi bez cizinců podle věkových skupin a pohlaví

Věková skupina						Celkem	Diagnóza
40–44	45–49	50–54	55–59	60–64	65 +		
muži							
40	22	24	25	23	16	427	<b>Syfilis (A50–A53)</b>
-	-	-	-	-	1	1	vrozená (A50)
31	17	18	19	11	4	340	časná (A51)
4	3	3	1	7	4	35	pozdní (A52)
5	2	3	5	5	7	51	jiná a neurč. (A53)
26	16	12	3	1	1	535	<b>Gonokoková infekce (A54)</b>
25	13	11	3	1	1	505	z toho akutní
1	3	1	-	-	-	30	chronická
ženy							
5	4	5	10	7	39	183	<b>Syfilis (A50–A53)</b>
-	-	-	-	-	-	1	vrozená (A50)
1	2	2	1	1	-	78	časná (A51)
2	-	-	5	5	22	39	pozdní (A52)
2	2	3	4	1	17	65	jiná a neurč. (A53)
6	4	3	2	1	-	198	<b>Gonokoková infekce (A54)</b>
5	3	2	1	1	-	165	z toho akutní
1	1	1	1	-	-	33	chronická
celkem							
45	26	29	35	30	55	610	<b>Syfilis (A50–A53)</b>
-	-	-	-	-	1	2	vrozená (A50)
32	19	20	20	12	4	418	časná (A51)
6	3	3	6	12	26	74	pozdní (A52)
7	4	6	9	6	24	116	jiná a neurč. (A53)
32	20	15	5	2	1	733	<b>Gonokoková infekce (A54)</b>
30	16	13	4	2	1	670	z toho akutní
2	4	2	1	-	-	63	chronická

#### 4.5 Hlášená onemocnění pohlavními nemocemi včetně cizinců podle věkových skupin a pohlaví

Diagnóza	Věková skupina							
	do 4 let	5–9	10–14	15–19	20–24	25–29	30–34	35–39
	muži							
<b>Syfilis (A50–A53)</b>	-	1	-	24	69	81	99	83
vrozená (A50)	-	-	-	-	-	-	-	-
časná (A51)	-	-	-	21	65	64	77	57
pozdní (A52)	-	-	-	-	-	3	5	10
jiná a neurč. (A53)	-	1	-	3	4	14	17	16
<b>Gonokoková infekce (A54)</b>	-	-	1	46	162	152	110	70
z toho akutní	-	-	1	44	151	148	103	66
chronická	-	-	-	2	11	4	7	4
	ženy							
<b>Syfilis (A50–A53)</b>	1	-	-	12	38	56	73	31
vrozená (A50)	1	-	-	-	-	-	-	-
časná (A51)	-	-	-	7	24	28	26	14
pozdní (A52)	-	-	-	-	4	10	19	7
jiná a neurč. (A53)	-	-	-	5	10	18	28	10
<b>Gonokoková infekce (A54)</b>	1	1	-	52	64	45	18	13
z toho akutní	1	1	-	44	57	38	15	9
chronická	-	-	-	8	7	7	3	4
	celkem							
<b>Syfilis (A50–A53)</b>	1	1	-	36	107	137	172	114
vrozená (A50)	1	-	-	-	-	-	-	-
časná (A51)	-	-	-	28	89	92	103	71
pozdní (A52)	-	-	-	-	4	13	24	17
jiná a neurč. (A53)	-	1	-	8	14	32	45	26
<b>Gonokoková infekce (A54)</b>	1	1	1	98	226	197	128	83
z toho akutní	1	1	1	88	208	186	118	75
chronická	-	-	-	10	18	11	10	8

#### 4.5 Hlášená onemocnění pohlavními nemocemi včetně cizinců podle věkových skupin a pohlaví

Věková skupina						Celkem	Diagnóza
40–44	45–49	50–54	55–59	60–64	65 +		
muži							
58	38	30	26	26	16	551	<b>Syfilis (A50–A53)</b>
-	-	-	-	-	1	1	vrozená (A50)
42	22	22	19	12	4	405	časná (A51)
7	9	3	1	7	4	49	pozdní (A52)
9	7	5	6	7	7	96	jiná a neurč. (A53)
28	20	12	3	1	1	606	<b>Gonokoková infekce (A54)</b>
27	17	11	3	1	1	573	z toho akutní
1	3	1	-	-	-	33	chronická
ženy							
18	4	7	10	7	42	299	<b>Syfilis (A50–A53)</b>
-	-	-	-	-	-	1	vrozená (A50)
3	2	2	1	1	-	108	časná (A51)
3	-	1	5	5	25	79	pozdní (A52)
12	2	4	4	1	17	111	jiná a neurč. (A53)
6	4	3	2	1	-	210	<b>Gonokoková infekce (A54)</b>
5	3	2	1	1	-	177	z toho akutní
1	1	1	1	-	-	33	chronická
celkem							
76	42	37	36	33	58	850	<b>Syfilis (A50–A53)</b>
-	-	-	-	-	1	2	vrozená (A50)
45	24	24	20	13	4	513	časná (A51)
10	9	4	6	12	29	128	pozdní (A52)
21	9	9	10	8	24	207	jiná a neurč. (A53)
34	24	15	5	2	1	816	<b>Gonokoková infekce (A54)</b>
32	20	13	4	2	1	750	z toho akutní
2	4	2	1	-	-	66	chronická

## 4.6 Hlášená onemocnění pohlavními nemocemi podle kraje bydliště

Území, kraj bydliště	Syfilis					Gonokoková infekce A54
	vrozená A50	časná A51	pozdní A52	jiná a neurčená A53	celkem A50–A53	
	absolutně					
Hl. m. Praha	-	218	48	21	287	221
Středočeský kraj	-	52	18	19	89	87
Jihočeský kraj	-	13	6	4	23	27
Plzeňský kraj	-	10	1	16	27	54
Karlovarský kraj	-	21	-	8	29	49
Ústecký kraj	-	49	12	36	97	102
Liberecký kraj	-	12	11	7	30	34
Královéhradecký kraj	1	5	1	5	12	13
Pardubický kraj	-	8	1	3	12	11
Vysočina	-	7	1	7	15	10
Jihomoravský kraj	1	42	6	21	70	81
Olomoucký kraj	-	10	-	17	27	30
Zlínský kraj	-	8	6	-	14	23
Moravskoslezský kraj	-	48	11	31	90	59
<b>bydliště v ČR</b>	<b>2</b>	<b>503</b>	<b>122</b>	<b>195</b>	<b>822</b>	<b>801</b>
bezdomovci	-	1	-	-	1	2
cizinci s krátkodob. pobytem	-	9	6	12	27	13
<b>ČR celkem <sup>1)</sup></b>	<b>2</b>	<b>513</b>	<b>128</b>	<b>207</b>	<b>850</b>	<b>816</b>

<sup>1)</sup> V ČR celkem jsou započítáni bezdomovci a cizinci s krátkodobým pobytem

## 4.6 Hlášená onemocnění pohlavními nemocemi podle kraje bydliště

Území, kraj bydliště	Syfilis					Gonokoková infekce A54
	vrozená A50	časná A51	pozdní A52	jiná a neurčená A53	celkem A50–A53	
	na 100 000 obyvatel					
Hl. m. Praha	-	17,8	3,9	1,7	23,4	18,0
Středočeský kraj	-	4,3	1,5	1,6	7,3	7,2
Jihočeský kraj	-	2,1	1,0	0,6	3,6	4,3
Plzeňský kraj	-	1,8	0,2	2,8	4,8	9,5
Karlovarský kraj	-	6,8	-	2,6	9,4	15,9
Ústecký kraj	-	5,9	1,4	4,3	11,6	12,2
Liberecký kraj	-	2,8	2,5	1,6	6,9	7,8
Královéhradecký kraj	0,2	0,9	0,2	0,9	2,2	2,4
Pardubický kraj	-	1,6	0,2	0,6	2,3	2,1
Vysočina	-	1,4	0,2	1,4	2,9	1,9
Jihomoravský kraj	0,1	3,7	0,5	1,8	6,1	7,1
Olomoucký kraj	-	1,6	-	2,7	4,2	4,7
Zlínský kraj	-	1,4	1,0	-	2,4	3,9
Moravskoslezský kraj	-	3,8	0,9	2,5	7,2	4,7
<b>bydliště v ČR</b>	<b>0,0</b>	<b>4,8</b>	<b>1,2</b>	<b>1,9</b>	<b>7,9</b>	<b>7,7</b>
bezdomovci	-	0,0	-	-	0,0	0,0
cizinci s krátkodob. pobytem	-	0,1	0,1	0,1	0,3	0,1
<b>ČR celkem <sup>1)</sup></b>	<b>0,0</b>	<b>4,9</b>	<b>1,2</b>	<b>2,0</b>	<b>8,2</b>	<b>7,8</b>

<sup>1)</sup> V ČR celkem jsou započítáni bezdomovci a cizinci s krátkodobým pobytem

#### 4.7 Hlášená onemocnění pohlavními nemocemi podle pohlaví a kraje bydliště

Území, kraj bydliště	Syfilis A50–A53			Gonokoková infekce A54		
	muži	ženy		muži	ženy	
		celkem	z toho gravidní		celkem	z toho gravidní
Hl. m. Praha	211	76	20	167	54	2
Středočeský	56	33	11	63	24	-
Jihočeský	13	10	3	19	8	-
Plzeňský	14	13	6	37	17	1
Karlovarský	14	15	7	33	16	-
Ústecký	49	48	8	79	23	1
Liberecký	15	15	4	24	10	1
Královéhradecký	4	8	1	8	5	-
Pardubický	6	6	3	11	-	-
Vysočina	9	6	3	9	1	-
Jihomoravský	55	15	6	62	19	2
Olomoucký	17	10	2	17	13	-
Zlínský	9	5	1	20	3	-
Moravskoslezský	64	26	-	45	14	-
<b>bydliště v ČR</b>	<b>536</b>	<b>286</b>	<b>75</b>	<b>594</b>	<b>207</b>	<b>7</b>
bezdomovci	1	-	-	2	-	-
cizinci s krátkodob. pobytem	14	13	2	10	3	-
<b>ČR celkem <sup>1)</sup></b>	<b>551</b>	<b>299</b>	<b>77</b>	<b>606</b>	<b>210</b>	<b>7</b>

<sup>1)</sup> V ČR celkem jsou započítáni bezdomovci a cizinci s krátkodobým pobytem



#### 4.7 Hlášená onemocnění pohlavními nemocemi podle pohlaví a kraje bydliště

Území, kraj bydliště	Syfilis A50–A53		Gonokoková infekce A54	
	muži	ženy	muži	ženy
	na 100 000 obyvatel			
Hl. m. Praha	35,5	12,0	28,1	8,6
Středočeský	9,3	5,4	10,5	3,9
Jihočeský	4,2	3,1	6,1	2,5
Plzeňský	5,0	4,5	13,2	5,9
Karlovarský	9,2	9,6	21,8	10,2
Ústecký	11,9	11,3	19,2	5,4
Liberecký	7,0	6,7	11,3	4,5
Královéhradecký	1,5	2,8	2,9	1,8
Pardubický	2,4	2,3	4,3	-
Vysočina	3,5	2,3	3,5	0,4
Jihomoravský	9,9	2,6	11,1	3,2
Olomoucký	5,4	3,0	5,4	4,0
Zlínský	3,1	1,7	6,9	1,0
Moravskoslezský	10,5	4,1	7,3	2,2
<b>bydliště v ČR</b>	<b>10,5</b>	<b>5,4</b>	<b>11,6</b>	<b>3,9</b>
bezdomovci	0,0	-	0,0	-
cizinci s krátkodob. pobytem	0,3	0,2	0,2	0,1
<b>ČR celkem <sup>1)</sup></b>	<b>10,8</b>	<b>5,6</b>	<b>11,9</b>	<b>4,0</b>

<sup>1)</sup> V ČR celkem jsou započítáni bezdomovci a cizinci s krátkodobým pobytem

#### 4.8 Hlášená onemocnění pohlavními nemocemi podle vzdělání a pohlaví ve věku 15 let a výše

Diagnóza	Vzdělání				
	základní	střední	vysokoškolské	nezjištěno	celkem
	muži				
<b>Syfilis (A50–A53)</b>	93	319	97	41	550
vrozená (A50)	1	-	-	-	1
časná (A51)	68	250	78	9	405
pozdní (A52)	9	23	13	4	49
jiná a neurč. (A53)	15	46	6	28	95
<b>Gonokoková infekce (A54)</b>	102	413	72	18	605
	ženy				
<b>Syfilis (A50–A53)</b>	103	129	22	44	298
vrozená (A50)	-	-	-	-	-
časná (A51)	43	52	4	9	108
pozdní (A52)	24	35	9	11	79
jiná a neurč. (A53)	36	42	9	24	111
<b>Gonokoková infekce (A54)</b>	62	124	18	4	208
	celkem				
<b>Syfilis (A50–A53)</b>	196	448	119	85	848
vrozená (A50)	1	-	-	-	1
časná (A51)	111	302	82	18	513
pozdní (A52)	33	58	22	15	128
jiná a neurč. (A53)	51	88	15	52	206
<b>Gonokoková infekce (A54)</b>	164	537	90	22	813

#### 4.9 Hlášená onemocnění pohlavními nemocemi podle ekonomické aktivity a pohlaví

Diagnóza	Ekonomická aktivita								
	děti, žáci studenti	v domác- nosti	přísluš. MV, MO	ostatní zaměst.	důchod- ci	nezaměst- naní	jiná	nezjiš- těna	celkem
	muži								
<b>Syfilis (A50–A53)</b>	31	2	6	281	44	74	86	27	551
vrozená (A50)	-	-	-	-	1	-	-	-	1
časná (A51)	29	2	6	228	20	59	57	4	405
pozdní (A52)	-	-	-	21	9	6	11	2	49
jiná a neurč. (A53)	2	-	-	32	14	9	18	21	96
<b>Gonokoková infekce (A54)</b>	59	-	21	337	10	96	64	19	606
	ženy								
<b>Syfilis (A50–A53)</b>	9	15	-	97	66	69	26	17	299
vrozená (A50)	1	-	-	-	-	-	-	-	1
časná (A51)	3	8	-	35	9	36	10	7	108
pozdní (A52)	1	5	-	23	36	7	6	1	79
jiná a neurč. (A53)	4	2	-	39	21	26	10	9	111
<b>Gonokoková infekce (A54)</b>	49	9	-	77	5	26	26	18	210
	celkem								
<b>Syfilis (A50–A53)</b>	40	17	6	378	110	143	112	44	850
vrozená (A50)	1	-	-	-	1	-	-	-	2
časná (A51)	32	10	6	263	29	95	67	11	513
pozdní (A52)	1	5	-	44	45	13	17	3	128
jiná a neurč. (A53)	6	2	-	71	35	35	28	30	207
<b>Gonokoková infekce (A54)</b>	108	9	21	414	15	122	90	37	816

Poznámka: MV - Ministerstvo vnitra (policie),  
MO - Ministerstvo obrany (vojáci),  
důchodci - invalidní a starobní.

#### 4.10 Hlášená onemocnění pohlavními nemocemi podle rodinného stavu a pohlaví

Diagnóza	Rodinný stav						celkem
	svobod- ný / -á	ženatý / vdaná	rozvede- ný / -á	ovdově- lý / -á	druh / družka	nezjiš- těn	
	muži						
<b>Syfilis (A50–A53)</b>	325	99	84	3	14	26	551
vrozená (A50)	-	1	-	-	-	-	1
časná (A51)	277	55	58	1	10	4	405
pozdní (A52)	19	16	10	1	1	2	49
jiná a neurč. (A53)	29	27	16	1	3	20	96
<b>Gonokoková infekce (A54)</b>	471	68	46	-	6	15	606
	ženy						
<b>Syfilis (A50–A53)</b>	111	82	46	35	5	20	299
vrozená (A50)	-	-	-	-	-	1	1
časná (A51)	68	17	14	1	4	4	108
pozdní (A52)	6	35	16	20	1	1	79
jiná a neurč. (A53)	37	30	16	14	-	14	111
<b>Gonokoková infekce (A54)</b>	155	31	17	1	-	6	210
	celkem						
<b>Syfilis (A50–A53)</b>	436	181	130	38	19	46	850
vrozená (A50)	-	1	-	-	-	1	2
časná (A51)	345	72	72	2	14	8	513
pozdní (A52)	25	51	26	21	2	3	128
jiná a neurč. (A53)	66	57	32	15	3	34	207
<b>Gonokoková infekce (A54)</b>	626	99	63	1	6	21	816

#### 4.11 Hlášená onemocnění pohlavními nemocemi podle výskytu onemocnění a pohlaví

Diagnóza	Výskyt onemocnění			
	první v životě	první v roce	reinfekce	celkem
	muži			
<b>Syfilis (A50–A53)</b>	515	33	3	551
vrozená (A50)	1	-	-	1
časná (A51)	381	22	2	405
pozdní (A52)	44	4	1	49
jiná a neurč. (A53)	89	7	-	96
<b>Gonokoková infekce (A54)</b>	515	75	16	606
	ženy			
<b>Syfilis (A50–A53)</b>	286	13	-	299
vrozená (A50)	1	-	-	1
časná (A51)	106	2	-	108
pozdní (A52)	71	8	-	79
jiná a neurč. (A53)	108	3	-	111
<b>Gonokoková infekce (A54)</b>	189	17	4	210
	celkem			
<b>Syfilis (A50–A53)</b>	801	46	3	850
vrozená (A50)	2	-	-	2
časná (A51)	487	24	2	513
pozdní (A52)	115	12	1	128
jiná a neurč. (A53)	197	10	-	207
<b>Gonokoková infekce (A54)</b>	704	92	20	816

#### 4.12 Hlášená onemocnění pohlavními nemocemi podle okolností zjištění onemocnění a pohlaví

Diagnóza	Onemocnění zjištěno						
	náhodně	pro typické potíže	pro atypické potíže	depistáží	při porodu	při úmrtí	celkem
	muži						
<b>Syfilis (A50–A53)</b>	234	199	29	89	-	-	551
vrozená (A50)	1	-	-	-	-	-	1
časná (A51)	121	195	25	64	-	-	405
pozdní (A52)	38	2	2	7	-	-	49
jiná a neurč. (A53)	74	2	2	18	-	-	96
<b>Gonokoková infekce (A54)</b>	37	525	7	37	-	-	606
	ženy						
<b>Syfilis (A50–A53)</b>	242	19	1	36	1	-	299
vrozená (A50)	-	-	-	-	1	-	1
časná (A51)	72	17	1	18	-	-	108
pozdní (A52)	73	1	-	5	-	-	79
jiná a neurč. (A53)	97	1	-	13	-	-	111
<b>Gonokoková infekce (A54)</b>	69	48	12	81	-	-	210
	celkem						
<b>Syfilis (A50–A53)</b>	476	218	30	125	1	-	850
vrozená (A50)	1	-	-	-	1	-	2
časná (A51)	193	212	26	82	-	-	513
pozdní (A52)	111	3	2	12	-	-	128
jiná a neurč. (A53)	171	3	2	31	-	-	207
<b>Gonokoková infekce (A54)</b>	106	573	19	118	-	-	816

## 4.13 Hlášená onemocnění pohlavními nemocemi podle měsíce hlášení

Měsíc hlášení	Syfilis					Gonokoková infekce A54
	vrozená A50	časná A51	pozdní A52	jiná a neurčená A53	celkem A50–A53	
leden	-	25	4	12	41	49
únor	-	37	8	10	55	59
březen	-	39	13	23	75	71
duben	-	48	9	17	74	84
květen	-	41	14	20	75	68
červen	-	41	12	18	71	57
červenec	-	39	9	16	64	63
srpen	-	41	12	14	67	65
září	-	58	9	16	83	73
říjen	-	46	18	16	80	81
listopad	1	45	7	16	69	63
prosinec	1	53	13	29	96	83
<b>Celkem</b>	<b>2</b>	<b>513</b>	<b>128</b>	<b>207</b>	<b>850</b>	<b>816</b>

#### 4.14 Léčba hlášených případů pohlavních onemocnění podle druhů užitých antibiotik

Druh antibiotika	Syfilis					Gonokoková infekce A54
	vrozená A50	časná A51	pozdní A52	jiná a neurčená A53	celkem A50–A53	
Amoxicillin	-	1	-	-	1	20
Azithromycin	-	4	-	-	4	243
Benzathin - Penicilin	-	307	55	87	449	6
Benzyl - Penicilin	-	355	66	99	520	15
Ceftriaxon	-	3	-	1	4	43
Doxycyklin	-	32	6	10	48	168
Erythromycin	-	-	1	-	1	3
Ofloxacin, Ciprofloxacin	-	-	-	-	-	69
Spectinomycin	-	-	-	-	-	-
Tetracyklin	-	1	-	-	1	6
jiná ATB	1	18	13	15	47	263
neléčen	1	6	21	22	50	1
<b>Celkem</b> <sup>1)</sup>	<b>2</b>	<b>727</b>	<b>162</b>	<b>234</b>	<b>1 125</b>	<b>837</b>

<sup>1)</sup> Od roku 2004 je možno uvádět kombinaci více druhů užitých antibiotik u jednoho případu onemocnění. Z tohoto důvodu převyšuje celkový součet počet hlášených případů pohlavních onemocnění.



#### 4.15 Vývoj hlášených onemocnění pohlavními nemocemi u cizinců v letech 1997–2008

Rok	Cizinci s dlouhodobým pobytem		Cizinci s krátkodobým pobytem		Cizinci celkem	
	Syfilis A50–A53	Gonokoková inf. A54	Syfilis A50–A53	Gonokoková inf. A54	Syfilis A50–A53	Gonokoková inf. A54
1997	70	62	91	49	161	111
1998	82	57	121	56	203	113
1999	130	61	151	37	281	98
2000	291	57	126	23	417	80
2001	731	81	87	10	818	91
2002	376	62	52	7	428	69
2003	363	71	49	14	412	85
2004	235	68	42	16	277	84
2005	182	74	28	7	210	81
2006	151	79	9	11	160	90
2007	251	98	16	7	267	105
<b>2008</b>	<b>213</b>	<b>70</b>	<b>27</b>	<b>13</b>	<b>240</b>	<b>83</b>

Pozn.: Na vysokém počtu případů pohlavních nemocí u cizinců s dlouhodobým pobytem se velkou měrou podílejí cizinci z azylových zařízení, kteří mají v ČR povolen pobyt. Bylo jim přiřazeno bydliště podle azyl. střediska a jsou spolu s ostatními cizinci pobývajících v ČR déle než 90 dnů zařazeni v tabulkách podle bydliště mezi tuzemce.

#### 4.16 Hlášená onemocnění pohlavními nemocemi u cizinců podle země původu

Stát	Cizinci s dlouhodobým pobytem		Cizinci s krátkodobým pobytem		Cizinci celkem	
	Syfilis A50–A53	Gonokoková inf. A54	Syfilis A50–A53	Gonokoková inf. A54	Syfilis A50–A53	Gonokoková inf. A54
Arménie	2	-	-	2	2	2
Bosna a H.	2	2	-	-	2	2
Bělorusko	3	1	-	-	3	1
Bulharsko	4	3	-	1	4	4
Čína	1	1	-	-	1	1
Gruzie	3	-	1	-	4	-
Chorvatsko	2	-	-	-	2	-
Itálie	1	1	-	-	1	1
Jugoslávie	2	3	-	-	2	3
Kuba	5	1	-	-	5	1
Moldavsko	5	1	-	-	5	1
Mongolsko	30	2	8	-	38	2
Nigérie	-	3	-	-	-	3
Polsko	6	-	1	-	7	-
Rakousko	2	-	-	-	2	-
Rumunsko	3	5	1	1	4	6
Rusko	12	5	2	-	14	5
Slovensko	25	18	6	5	31	23
Turecko	1	3	-	-	1	3
Ukrajina	79	12	4	4	83	16
USA	2	-	1	-	3	-
Uzbekistán	4	-	-	-	4	-
Velká Británie	-	2	-	-	-	2
Vietnam	7	4	1	-	8	4
ostatní státy	12	3	2	-	14	3
<b>Celkem</b>	<b>213</b>	<b>70</b>	<b>27</b>	<b>13</b>	<b>240</b>	<b>83</b>

## 5.1 Vývoj počtu nově zjištěných případů HIV/AIDS

Rok	Občané ČR a cizinci s dlouhodobým pobytem						Cizinci s krátkodobým pobytem					
	HIV+			AIDS			HIV+			AIDS		
	muži	ženy	celkem	muži	ženy	celkem	muži	ženy	celkem	muži	ženy	celkem
1985	3	-	3	-	-	-	-	-	-	-	-	-
1986	22	1	23	-	1	1	11	1	12	-	-	-
1987	23	1	24	2	-	2	13	2	15	-	-	-
1988	33	2	35	6	-	6	4	-	4	-	-	-
1989	6	2	8	7	-	7	16	1	17	1	-	1
1990	14	1	15	5	-	5	9	2	11	-	-	-
1991	12	1	13	2	-	2	6	2	8	-	-	-
1992	19	4	23	9	-	9	3	9	12	-	-	-
1993	18	9	27	11	4	15	4	-	4	-	-	-
1994	30	8	38	10	2	12	4	1	5	-	-	-
1995	26	14	40	13	-	13	5	2	7	1	-	1
1996	41	10	51	18	1	19	6	3	9	1	-	1
1997	48	14	62	18	2	20	3	1	4	1	-	1
1998	24	7	31	7	1	8	4	1	5	-	-	-
1999	34	16	50	15	2	17	7	5	12	-	-	-
2000	44	14	58	13	2	15	10	8	18	-	-	-
2001	41	10	51	6	2	8	10	4	14	4	-	4
2002	39	11	50	7	1	8	7	13	20	-	-	-
2003	49	14	63	8	1	9	9	8	17	4	-	4
2004	54	18	72	11	2	13	16	5	21	1	1	2
2005	70	20	90	8	5	13	12	9	21	4	1	5
2006	72	19	91	11	4	15	7	8	15	-	-	-
2007	97	24	121	18	5	23	22	4	26	2	1	3
2008	121	27	148	22	7	29	21	6	27	4	3	7
<b>Celkem</b>	<b>940</b>	<b>247</b>	<b>1 187</b>	<b>227</b>	<b>42</b>	<b>269</b>	<b>209</b>	<b>95</b>	<b>304</b>	<b>23</b>	<b>6</b>	<b>29</b>

Zdroj: SZÚ, Národní referenční laboratoř pro AIDS

## 5.2 Nově zjištěné případy HIV/AIDS u občanů ČR a cizinců s dlouhodobým pobytem v ČR podle místa bydliště v době první diagnózy HIV/AIDS

Území, kraj bydliště	HIV+	AIDS	HIV+	AIDS
	absolutně		na 1 000 000 obyvatel	
Hl. m. Praha	52	8	42,4	6,5
Středočeský	22	4	18,1	3,3
Jihočeský	4	-	6,3	-
Plzeňský	7	2	12,4	3,5
Karlovarský	4	2	13,0	6,5
Ústecký	8	2	9,6	2,4
Liberecký	3	-	6,9	-
Královéhradecký	4	2	7,2	3,6
Pardubický	1	2	1,9	3,9
Vysočina	1	-	1,9	-
Jihomoravský	15	4	13,1	3,5
Olomoucký	5	2	7,8	3,1
Zlínský	5	-	8,5	-
Moravskoslezský	17	1	13,6	0,8
<b>ČR celkem</b>	<b>148</b>	<b>29</b>	<b>14,2</b>	<b>2,8</b>

Zdroj: SZÚ, Národní referenční laboratoř pro AIDS

### 5.3 Nově zjištěné případy HIV u cizinců s krátkodobým pobytem v ČR podle geografické oblasti původu

Geografická oblast	Cizinci s krátkodobým pobytem - HIV+		
	muži	ženy	celkem
Západní Evropa	4	-	4
Střední Evropa	6	2	8
Východní Evropa	5	2	7
Subsaharská Afrika	1	1	2
Severní Afrika a Blízký východ	1	-	1
Jižní a jihovýchodní Asie	1	1	2
Východní Asie a Oceánie	-	-	-
Austrálie a Nový Zéland	-	-	-
Severní Amerika	2	-	2
Karibská oblast	-	-	-
Jižní Amerika	1	-	1
<b>Celkem</b>	<b>21</b>	<b>6</b>	<b>27</b>

Zdroj: SZÚ, Národní referenční laboratoř pro AIDS

## 6. Seznam termínů užitých v publikaci a anglických ekvivalentů

### *List of terms used in publication and English equivalents*

absolutně	<i>(absolute) number</i>
akutní	<i>acute</i>
bez cizinců	<i>without foreigners</i>
bezdomovci, bezdomovkyně	<i>homeless</i>
bydliště	<i>residence</i>
celkem	<i>total</i>
cizinci	<i>foreigners</i>
cizinci s krátkodobým pobytem	<i>foreigners with temporary stay</i>
cizinci s dlouhodobým pobytem	<i>foreigners with long-term stay</i>
časná	<i>early</i>
diagnóza	<i>diagnosis</i>
dle	<i>by</i>
gonokoková infekce	<i>gonococcal infection</i>
gravidní	<i>pregnant</i>
hlášené případy	<i>notified cases</i>
chronická	<i>chronic</i>
jiná a neurčená	<i>other or indetermined</i>
jsou započteni	<i>included</i>
kraj	<i>region</i>
muži	<i>males</i>
na 100 000 obyvatel	<i>per 100 000 inhabitants</i>
pohlaví	<i>sex</i>
pozdní	<i>late</i>
rok	<i>year</i>
syfilis	<i>syphilis</i>
území	<i>territory</i>
v procentech z celku	<i>in % of total</i>
věková skupina	<i>age group</i>
vrozená	<i>congenital</i>
z toho	<i>of which</i>
zdravotnické zařízení	<i>health establishment</i>
země původu	<i>country of origin</i>
ženy	<i>females</i>

## 6. Seznam termínů užitých v publikaci a anglických ekvivalentů

### *List of terms used in publication and English equivalents*

vzdělání:	<i>education:</i>
základní	<i>primary education</i>
střední	<i>high education</i>
vysokoškolské	<i>university education</i>
nezjištěno, neurčeno	<i>not specified</i>
ekonomická aktivita:	<i>economic activity:</i>
děti	<i>children</i>
žáci	<i>pupils</i>
studenti	<i>students</i>
v domácnosti	<i>housewives</i>
příslušníci MV, MO	<i>members of armed forces and police</i>
ostatní zaměstnanci	<i>other economically active</i>
důchodci	<i>old-age pensioners</i>
nezaměstnaní	<i>unemployed</i>
jiná	<i>other</i>
rodinný stav:	<i>marital status:</i>
svobodný / -á	<i>single</i>
ženatý / vdaná	<i>married</i>
rozvedený / -á	<i>divorced</i>
ovdovělý / -á	<i>widow</i>
druh / družka	<i>cohabiting</i>
výskyt onemocnění:	<i>occurrence of disease:</i>
první v životě	<i>first in life</i>
první v roce	<i>first in year</i>
reinfekce	<i>reinfection</i>
onemocnění zjištěno:	<i>disease detected:</i>
náhodně	<i>accidentally</i>
pro typické potíže	<i>for typical problems</i>
pro atypické potíže	<i>for atypical problems</i>
depistáží	<i>by depistage</i>
při porodu	<i>at childbirth</i>
při úmrtí	<i>at death</i>

## 6. Seznam termínů užitých v publikaci a anglických ekvivalentů

### *List of terms used in publication and English equivalents*

měsíc hlášení:	<i>month of notification:</i>
leden	<i>January</i>
únor	<i>February</i>
březen	<i>March</i>
duben	<i>April</i>
květen	<i>May</i>
červen	<i>June</i>
červenec	<i>July</i>
srpen	<i>August</i>
září	<i>September</i>
říjen	<i>October</i>
listopad	<i>November</i>
prosinec	<i>December</i>
způsob léčby	<i>method of medical treatment</i>
druh antibiotika	<i>kind of antibiotic</i>



## 7. Seznam zkratk názvů krajů

### *List of abbreviations of regions*

PHA	Hl. m. Praha
STC	Středočeský kraj
JHC	Jihočeský kraj
PLZ	Plzeňský kraj
KAR	Karlovarský kraj
JHM	Jihomoravský kraj
OLO	Olomoucký kraj
UST	Ústecký kraj
LIB	Liberecký kraj
HRA	Královéhradecký kraj
PAR	Pardubický kraj
VYS	Vysočina
ZLI	Zlínský kraj
MSK	Moravskoslezský kraj

## Značky v tabulkách

Ležatá čárka (-)

v tabulce na místě čísla značí, že se jev nevyskytoval.

Nula (0; 0,0; 0,00)

znamená, že se jev vyskytl, ale hodnota vypočteného ukazatele je menší než polovina jednotky použité v tabulce.

Tečka (.)

na místě čísla značí, že údaj není k dispozici nebo je nespolehlivý.

Ležatý křížek (x)

značí, že zápis není možný z logických důvodů.

## ***Symbols in the tables***

***The symbol of dash (-)***

*in place of a number indicates that the phenomenon did not occur.*

***The symbols of 0 or 0.0 or 0.00***

*indicates that the phenomenon occurred, but value of calculated indicator is less than half of unit used in table.*

***The symbol of dot (.)***

*in place of a number shows that the number is not available or cannot be relied on.*

***The symbol of a skew cross (x)***

*shows that the entry is not applicable for logical reasons.*