

**Zdravotnictví jako součást  
národní ekonomiky  
2005**

**Časové řady vybraných finančních ukazatelů**

*Health service as a part  
of national economy  
2005*

*Time series of selected financial indicators*

---

Z D R A V O T N I C K Á   S T A T I S T I K A

Vydává Ústav zdravotnických informací a statistiky ČR  
Praha 2, Palackého nám. 4

[www.uzis.cz](http://www.uzis.cz)

## **Zdravotnictví jako součást národní ekonomiky**

### **Časové řady vybraných finančních ukazatelů**

Cílem publikace je poskytnout odborným uživatelům ze zdravotnictví, ale i široké veřejnosti, formou časových řad, informace o vývoji ekonomické situace ve zdravotnictví v kontextu vývoje celkového ekonomického prostředí. Aktuální publikace obsahuje výběr dostupných informací z různých zdrojů - makroekonomické informace z Českého statistického úřadu, informace z oblasti výdajů na zdraví a zdravotního pojištění především z Ministerstva zdravotnictví ČR a Všeobecné zdravotní pojišťovny ČR. Pro oblast poskytovatelů zdravotní péče jsou Ústavem zdravotnických informací a statistiky ČR využity údaje z Národního zdravotnického informačního systému. Dále jsou použity údaje Státního ústavu pro kontrolu léčiv a Ministerstva práce a sociálních věcí ČR. Podkladem pro mezinárodní srovnání byla databáze OECD Health Data.

Publikace vycházela od roku 1998 pod jménem „Vývoj finančních ukazatelů makroekonomických a ze zdravotnictví“, od roku 2005 pod výše uvedeným názvem.

#### *Health service as a part of national economy Time series of selected financial indicators*

*The aim of the publication is to present information on the economic situation in health care and its trends, in the form of time series, in context with the development of the overall economic environment, and to provide it to health professionals as well as to the wide public. The present issue contains a digest of available economic information from various sources. Macroeconomic information from Czech Statistical Office, information on expenditure on health and on health insurance first of all from Ministry of Health, and from General Health Insurance Corporation. The area of health care providers is covered by Institute of Health Information and Statistics using data of the National Health Information System. Further data are obtained from State Institute for Drug Control and Ministry of Labour and Social Affairs. The basis for international comparison is the database OECD Health Data.*

*The publication has been published since 1998 under the title „Trend of macroeconomic and health indicators“, from 2005 under the present title.*

© ÚZIS ČR, 2006

© Translation ÚZIS ČR

ISSN 1801-545X

ISBN 80-7280-632-7

## **Obsah**

Úvod .....	9
Stručný komentář k publikovaným grafům a tabulkám .....	11
Značky v tabulkách .....	17

## **Grafy**

1. Vývoj HDP v letech 1995 - 2005 v mld. Kč .....	18
2. Vývoj HDP v letech 1995 - 2005 dle směnného kurzu v mld. USD a v paritě kupní síly (v mld. PPP) .....	18
3. Vývoj výdajů na zdravotnictví a spotřebitelských cen (1995 = 100) .....	19
4. Index vývoje spotřebitelských cen (2000 = 100) .....	20
5. Výdaje na zdravotnictví v mld. Kč .....	20
6. Vývoj veřejných výdajů na zdravotnictví (1995 = 100) .....	21
7. Struktura tržeb lékáren v letech 2000 - 2005.....	22

## **Tabulky**

### **1. Makroekonomické ukazatele**

1.1 Hrubý domácí produkt (HDP) .....	23
1.2 Hrubý domácí produkt dle směnného kurzu a v paritě kupní síly .....	23
1.3 Vývoj HDP a deflátoru (v %, předchozí rok = 100).....	24
1.4 Hrubý domácí produkt na 1 obyvatele .....	24
1.5 Index vývoje spotřebitelských cen .....	25
1.6 Střední stav obyvatelstva .....	26
1.7 Index vývoje spotřebitelských cen (2000 = 100) .....	26
1.8 Míra inflace .....	26
1.9 Průměrná míra nezaměstnanosti v % .....	26
1.10 Průměrná hrubá měsíční mzda zaměstnanců (na fyzické osoby) .....	27
1.11 Tempo růstu průměrné hrubé měsíční mzdy zaměstnanců .....	27
1.12 Průměrné měsíční mzdy v národním hospodářství (na fyzické osoby) .....	28
1.13 Průměrné měsíční mzdy v nepodnikatelské sféře (na fyzické osoby) .....	28
1.14 Vyplacené sociální dávky a výpomoci (v mil. Kč) .....	29
1.15 Tempo růstu vyplacených sociálních dávek a výpomocí (předchozí rok = 100) .....	29
1.16 Tempo růstu vyplacených sociálních dávek (1990 = 100) .....	30
1.17 Příspěvky na sociální zabezpečení (v mil. Kč) .....	30
1.18 Tempo růstu příspěvků na sociální zabezpečení .....	31

1.19	Průměrný počet pracovníků v národním hospodářství podle vybraných odvětví OKEČ .....	31
------	--	----

## **2. Finanční ukazatele zdravotnictví**

### **2.1 Výdaje**

2.1.1	Výdaje na zdravotnictví .....	32
2.1.2	Srovnání podílu celkových zdravotnických výdajů na HDP ve vybraných státech v % .....	33
2.1.3	Výdaje na zdravotnictví veřejné a soukromé (v mil. Kč) .....	34
2.1.4	Rozpočtové výdaje na zdravotnictví a náklady zdravotních pojišťoven na zdravotní péči (v mil. Kč).....	35
2.1.5	Meziroční přírůstky výdajů na zdravotnictví celkem .....	36
2.1.6	Meziroční přírůstky soukromých výdajů na zdravotnictví .....	36
2.1.7	Meziroční přírůstky veřejných výdajů na zdravotnictví .....	36
2.1.8	Porovnání reálného vývoje celkových výdajů na zdravotnictví .....	37
2.1.9	Porovnání reálného vývoje veřejných výdajů na zdravotnictví .....	37
2.1.10	Výdaje na zdravotnictví na 1 obyvatele (v Kč) .....	38
2.1.11	Vývoj výdajů na zdravotnictví (1995 = 100) .....	38
2.1.12	Vývoj HDP a příspěvků na sociální zabezpečení placených státem .....	39

### **2.2 Průměrné mzdy**

2.2.1	Průměrné měsíční mzdy v sektoru zdravotnictví (v Kč) .....	40
2.2.2	Průměrné měsíční mzdy zaměstnanců v rezortu zdravotnictví (v Kč) .....	41

### **2.3 Zdravotní pojišťovny**

2.3.1	Náklady zdravotních pojišťoven na zdravotní péči .....	43
2.3.2	Vývoj hospodaření systému veřejného zdravotního pojištění (mil. Kč) .....	44
2.3.3	Struktura nákladů zdravotních pojišťoven na zdravotní péči podle segmentů péče (v mil. Kč).....	45
2.3.4	Struktura vybraných nákladů zdravotních pojišťoven na zdravotní péči podle segmentů péče (v %) .....	46
2.3.5	Průměrné náklady zdravotních pojišťoven na zdravotní péči na jednoho pojištěnce dle druhu poskytované péče (v Kč) .....	47
2.3.6	Průměrné náklady VZP na zdravotní péči na jednoho pojištěnce dle věkové struktury (v Kč) v roce 2004 .....	48

### **2.4 Léky**

2.4.1	Vývoj objemu distribuovaných léčivých přípravků .....	49
2.4.2	Distribuovaná léčiva podle ATC skupin .....	50
2.4.3	Distribuovaná léčiva podle ATC skupin - dle počtu balení .....	51

2.4.4	Průměrná cena 1 balení léčiv (v Kč) .....	52
2.4.5	Podíl distribuovaných léčiv na celkových výdajích na zdravotnictví .....	52
2.4.6	Dynamika vývoje objemu distribuovaných léčivých přípravků a výdajů na zdravotnictví celkem .....	53
<b>2.5</b>	<b>Nemocnice</b>	
2.5.1	Náklady, výnosy a hospodářský výsledek nemocnic v rezortu zdravotnictví (v mil. Kč) .....	54
2.5.2	Náklady na sledované nákladové položky nemocnic v rezortu zdravotnictví (v mil. Kč) .....	56
2.5.3	Finanční ukazatele nemocnic v rezortu zdravotnictví (v mil. Kč) .....	58
2.5.4	Kapacitní a výkonové parametry nemocnic rezortu zdravotnictví .....	58
2.5.5	Ekonomické ukazatele nemocnic rezortu zdravotnictví .....	60
2.5.6	Náklady, výnosy, hospodářský výsledek a nákladová rentabilita nemocnic rezortu zdravotnictví .....	62
2.5.7	Náklady nemocnic rezortu zdravotnictví dle nákladových položek (v mil. Kč) .....	62
2.5.8	Náklady a výnosy na 1 hospitalizaci a 1 ošetřovací den v nemocnicích .....	63
<b>2.6</b>	<b>Lékárny a výdejny</b>	
2.6.1	Počet lékáren a výdejen .....	64
2.6.2	Počet obyvatel na 1 lékárnou .....	65
2.6.3	Lékárenská péče celkem .....	66
	Zkratky použité v publikaci .....	67
	Poznámky k tabulkové části .....	69

## **Contents**

Introduction .....	10
A brief comment on the presented graphs and tables .....	14
Symbols in the tables .....	17

## **Graphs**

1. GDP development in 1995 to 2005 .....	18
2. GDP development in 1995 – 2005 in current rates USD/CZK and in purchasing power standard .....	18
3. Trend of health expenditures and consumer prices .....	19
4. Index of consumer prices .....	11
5. Expenditure on health in thousand million CZK .....	20
6. Trend of public expenditure on health .....	21
7. Structure of returns of pharmacies in the years 2000 - 2005 .....	22

## **Tables**

### **1. Macroeconomic indicators**

1.1	Gross domestic product (GDP) .....	23
1.2	GDP in USD as per conversion rate and in purchasing power parity .....	23
1.3	Trend of GDP and GDP deflator .....	24
1.4	Gross domestic product per capita .....	24
1.5	Trend of development of consumer prices .....	25
1.6	Mid-year population .....	26
1.7	Trend of consumer prices (2000 = 100) .....	26
1.8	Inflation rate .....	26
1.9	Average rate of unemployment .....	26
1.10	Average monthly gross wages of employees (physical persons) .....	27
1.11	Growth rate of average monthly gross wages of employees .....	27
1.12	Average monthly wages in national economy (physical persons) .....	28
1.13	Average monthly wages in non-business spheres (physical persons) .....	28
1.14	Paid-out social support benefits (mill. CZK) .....	29
1.15	Growth rate of paid-out social benefits (in %, previous year = 100) .....	29
1.16	Growth rate of paid-out social support benefits (1990 = 100) .....	30
1.17	Contributions to social security ( mil. CZK) .....	30
1.18	Growth rate of contributions to social security (previous year = 100) .....	31
1.19	Average number of employees in national economy as per selected branches of activities .....	31

## **2. Financial indicators of health care**

### **2.1 Expenditure**

2.1.1	Expenditure on health .....	32
2.1.2	Comparison of the proportion of the total health expenditure to GDP in selected countries (in %) .....	33
2.1.3	Health expenditure public and private .....	34
2.1.4	Expenditure from public budgets on health and health care costs of health insurance corporations .....	35
2.1.5	Annual growth of health expenditure total .....	36
2.1.6	Annual growth of private health expenditure .....	36
2.1.7	Annual growth of public health expenditure .....	36
2.1.8	Evaluation and comparison of real development of total health expenditure .....	37
2.1.9	Evaluation and comparison of real development of public health expenditure .....	37
2.1.10	Health expenditure per capita (in CZK).....	38
2.1.11	Trend of health expenditure (1995 = 100) .....	38
2.1.12	Trend of GDP and of social security contributions paid by the state .....	39

### **2.2 Average wages**

2.2.1	Average monthly wages in health sector (in CZK) .....	40
2.2.2	Average monthly wages of employees (health sector) .....	41

### **2.3 Health insurance corporations**

2.3.1	Health care costs of health insurance corporations .....	43
2.3.2	Trend of economic results of public health insurance system .....	44
2.3.3	Structure of health care costs of health insurance corporations by type of health care .....	45
2.3.4	Structure of selected health care costs of health insurance corporations by type of health care .....	46
2.3.5	Average health care costs of the health insurance corporations per one insured by type of health care .....	47
2.3.6	Average health care costs of GHIC per one insured by age-groups in 2004 .....	48

### **2.4 Medicaments**

2.4.1	Trend of the volume of distributed medicaments .....	49
2.4.2	Distributed medicaments by ATC groups .....	50
2.4.3	Distributed medicaments by ATC groups – in No. of packings .....	51
2.4.4	Average price of 1 package of drugs .....	52

2.4.5	Proportion of distributed medicaments in total health expenditure .....	52
2.4.6	Trend of growth of volume of distributed medicaments and of volume of total health expenditures .....	53
<b>2.5</b>	<b>Hospitals</b>	
2.5.1	Costs, returns and economic outcomes of hospitals in the health sector .....	54
2.5.2	Costs of selected cost items of hospitals in health sector .....	56
2.5.3	Financial indicators of hospitals in health sector .....	58
2.5.4	Capacity and outcome parametres of hospitals in health sector .....	58
2.5.5	Economic indicators of hospitals of health sector .....	60
2.5.6	Costs, returns, economic outcomes and profit to costs ratio of hospitals in sector of health .....	62
2.5.7	Costs of hospitals of health sector by costs items .....	62
2.5.8	Costs and returns for 1 hospitalisation and for 1 day of stay in hospital .....	63
<b>2.6</b>	<b>Pharmacies and hand-out facilities</b>	
2.6.1	Pharmacies and hand-out facilities .....	64
2.6.2	Number of inhabitants per one pharmacy .....	65
2.6.3	Pharmaceutical service total .....	66
	Abbreviations .....	68
	Comments to the tables .....	69



## **Úvod**

Publikace „Zdravotnictví jako součást národní ekonomiky 2005“ sleduje zdravotnictví jako jedno z odvětví národního hospodářství v širších makroekonomických souvislostech. V publikaci jsou uvedeny základní ekonomické informace o výši hrubého domácího produktu, spotřebitelských cenách, inflaci, nezaměstnanosti, mzdách, sociálním zabezpečení a dále informace týkající se zdravotnictví: vývoj výdajů na zdravotnictví v členění veřejné a soukromé, stručný přehled o ekonomických výsledcích nemocnic, zdravotních pojišťoven, ukazatele týkající se spotřeby léčiv a lékařské péče. Údaje jsou uspořádány tak, aby bylo možno sledovat dynamiku vývoje v co nejdélším časovém období. Snahou bylo sestavit aspoň vybrané ukazatele do časových řad od roku 1990, případně od jiného roku, od kterého jsou výdaje k dispozici a srovnatelné.

Publikace vychází od roku 1999 (původně pod názvem „Vývoj finančních ukazatelů makroekonomických a ze zdravotnictví“) a je výsledkem spolupráce týmu pracovníků ÚZIS ČR. Kromě vlastních zdrojů informací ze statistického zjišťování bylo čerpáno z dostupných informací publikovaných Českým statistickým úřadem (ČSÚ), Ministerstvem zdravotnictví ČR (MZ), Ministerstvem práce a sociálních věcí ČR (MPSV), Státním ústavem pro kontrolu léčiv (SÚKL) a Všeobecnou zdravotní pojišťovnou (VZP).

## **Introduction**

In the publication „Health services as a part of national economy“, health care is viewed as one of branches of national economy in a broad macroeconomic context. The publication presents basic economic information on the gross domestic product, consumer prices, inflation, unemployment, wages, social security, along with information concerning health care: the trends of expenditure on health separated into public and private, a brief survey of economic balance of hospitals and health insurance corporations, indicators concerning drug consumption and pharmaceutical care. Data are arranged with regard to clear presentation of the dynamics of trends in as long time periods as possible. Efforts were made to present at least selected indicators in time series from 1990, or from a later year from which data are available and comparable.

This publication has been published since 1999 (formerly under the title „Trends in macroeconomic and health indicators“) and has resulted from co-operation of a team of workers of IHIS CR. Besides statistical data collected and processed by IHIS CR, further information is obtained from data published by Czech Statistical Office (CZSO), Ministry of Health (MH), Ministry of Labour and Social Affairs (MLSA), State Institute for Drug Control (SIDC) and General Health Insurance Company (GHIC).

## **Stručný komentář k publikovaným grafům a tabulkám**

Růst ekonomiky ČR pokračoval i v roce 2005, vzrostly všechny základní sledované ekonomické ukazatele. Hrubý domácí produkt (HDP) v běžných cenách dosáhl v roce 2005 podle údajů zveřejněných Českým statistickým úřadem do 30.6.2006 hodnoty 2 978 157 mil. Kč a proti předchozímu roku se zvýšil v běžných cenách roku o 7,1 %. Ve stálých cenách roku 2000 růst oproti roku 2004 představoval 6,1 %, roční míra inflace činila 1,9 %. HDP v běžných cenách se ve srovnání s rokem 1995 zvýšil na 203,1 %, ve stálých cenách roku 2000 se oproti roku 1995 zvýšil na 128,7 %. Průměrná hrubá měsíční mzda zaměstnanců v ČR vzrostla v roce 2005 o 5,5 % a činila ke konci roku 19 030 Kč. Mzdy zaměstnanců ve zdravotnictví, veterinární a sociální činnosti se meziročně zvýšily o 4,6 % a dosáhly v průměru 17 529 Kč. Oproti roku 1990 se průměrná nominální mzda v ČR zvýšila na téměř 580 %.

Střední stav obyvatelstva za rok 2005 dosáhl 10 234 092 osob. Počet obyvatel ČR k 31.12.2005 odhadl ČSÚ na 10 251 079 včetně 110 598 cizinců s trvalým pobytem a 167 714 cizinců s přechodným nebo dlouhodobým pobytem (u občanů EU) a dlouhodobým pobytem (u občanů třetích zemí) na území ČR.

Průměrná obecná míra nezaměstnanosti v roce 2005 byla 7,9 % (podle nově zavedené metodiky International Labour Organization 9,2 %). Absolutní počty registrovaných uchazečů o zaměstnání se v průběhu roku 2005 pohybovaly mezi 495 tis. až 562 tisíci osob. Oproti roku 2004 vzrostl objem vyplacených sociálních dávek a výpomocí o 4,7 % (celkem 518 432 mil. Kč).

V rámci daných ekonomických možností se vyvíjelo i zdravotnictví. Celkové výdaje, tedy státní rozpočet, rozpočty krajů, měst, obcí a dobrovolných svazků obcí (dále jen územní rozpočty), systém veřejného zdravotního pojištění a soukromé výdaje celkem, dosáhly cca 209 332 mil. Kč, což představuje nárůst oproti předcházejícímu roku o 5,7 %. Výdaje na zdravotnictví tak mírně překročily 7 % objemu hrubého domácího produktu. Pro srovnání je možné uvést, že dle Health for All 2006, databáze Světové zdravotnické organizace, dosáhl tento ukazatel v roce 2004 v zemích EU v průměru 8,87 %. Rozhodující část financování zdravotnictví nesou zdravotní pojišťovny s podílem 80,4 %, státní a územní rozpočty kryly cca 8,3 % a soukromé výdaje cca 11,3 %. Podíl těchto zdrojů na financování zdravotní péče zůstává v posledních letech zhruba neměnný.

Zdravotní pojišťovny jako největší zdroj financování se i v roce 2005 potýkaly s problémy. K datu uzávěrky této publikace není k dispozici hodnocení systému veřejného zdravotního pojištění, které ze zákona zpracovává MZ ČR a MF ČR a schvaluje Poslanecká sněmovna Parlamentu ČR. Dle předběžných informací evidovaly zdravotní pojišťovny k 31.12.2005 závazky vůči zdravotnickým zařízením po lhůtě splatnosti ve výši cca 10 670 mil. Kč. Pohledávky zdravotních pojišťoven vůči plátcům pojistného byly k témuž datu evidovány ve výši cca 29 249 mil. Kč.

Ze státního rozpočtu je placeno zdravotní pojištění za děti, studenty, důchodce, nezaměstnané a další vybrané kategorie obyvatel. V roce 2005 zaplatil stát takto cca 34 mld. Kč. Tato částka však do výdajů vlády na zdravotní péči nespadá, projeví se až v úhradách zdravotních pojišťoven zdravotnickým zařízením, což spolu s veřejnými rozpočty představuje veřejné výdaje na zdravotnictví.

V dohodě s ČSÚ přebírá ÚZIS ČR do svých odhadů soukromých výdajů na zdravotnictví data o výdajích domácností na zdraví z národních účtů. Dalšími položkami soukromých výdajů jsou dary zdravotnickým zařízením, výdaje soukromého zdravotního pojištění a dostupné údaje o výdajích právnických osob (např. velkých zaměstnavatelů).

V roce 2005 evidovalo všech 9 zdravotních pojišťoven celkem cca 10 296 tis. pojištěnců, z toho u Všeobecné zdravotní pojišťovny ČR bylo registrováno cca 65 %. Oproti předchozímu roku ubylo u VZP cca 63 tis. pojištěnců.

Z důvodu zachování časových řad respektuje ÚZIS ČR strukturu dosavadních tabulek včetně zdrojů dat, tj. ČSÚ i MZ ČR. Obě instituce vedou evidenci hospodaření zdravotních pojišťoven dle svých metodik konzultovaných s MF. Data byla pro tuto publikaci přebírána včetně určitých rozdílů v některých položkách od obou institucí s uvedením příslušného zdroje.

V roce 2005 pokračovala tendence rostoucích výdajů za léky, ať již absolutně nebo na 1 obyvatele. Celková hodnota distribuovaných léků činila 64 570 mil. Kč při kalkulaci s jednotnou maximální obchodní přírážkou. Spotřeba léků v přepočtu na obyvatele v roce 2005 dosáhla 6 309 Kč oproti 5 582 Kč za rok 2004. ÚZIS ČR v této publikaci v příslušných kapitolách respektuje metodiku SÚKL, který ve svých statistikách distribuovaných léčiv používá pro cenové ukazatele maximální povolenou obchodní přírážku pro distributora i lékárnou. Z obchodních a cenově konkurenčních důvodů se může realizovaná finanční hodnota léků mírně lišit směrem dolů.

Lékárenskou péči zajišťovalo (dle Registru zdravotnických zařízení k 31.12.2005, včetně odloučených pracovišť) 2 451 lékáren spolu se 193 výdejními zdravotnických prostředků. Na 1 lékárnou v roce 2005 připadalo v průměru 4 175 obyvatel. Každý obyvatele v průměru zaplatil v lékárně na doplácích k receptům a poukazům spolu s volným prodejem léčiv a zdravotnických prostředků 1 139 Kč. Výkazy NZIS o činnosti za rok 2005 odevzdalo do ÚZIS ČR celkem 2 385 zařízení, která za loňský rok přijala cca 93,5 mil. receptů. Na 1 obyvatele ČR tak připadlo cca 9,33 receptů za rok. Celkové tržby lékáren a výdejen za léky a zdravotnické prostředky činily cca 59 437 mil. Kč.

Nákladově nejnáročnějším článkem zdravotnického systému jsou nemocnice, z toho jednoznačně nejvýznamnější roli hrají nemocnice rezortu zdravotnictví. Průměrná doba hospitalizace byla 7,9 dne. Počet hospitalizovaných ve sledovaných nemocnicích dosáhl 2 177 tis. osob, počet ošetrovacích dnů činil 17 250 tis. Celkové náklady nemocnic v rezortu zdravotnictví dosáhly 86 890 mil. Kč. Výnosy oproti tomu

byly 87 289 mil. Kč, nemocnice rezortu zdravotnictví celkem vykázaly v roce 2005 kladný hospodářský výsledek 399 mil. Kč. Celkem 130 nemocnic (cca 70 %) hospodařilo s kladným výsledkem. Podrobnější informace najde zájemce v publikaci ÚZIS ČR „Ekonomické výsledky nemocnic za rok 2005“.

Česká republika se v roce 2004 stala členem Evropským unie. Vstup ČR spolu s dalšími devíti zeměmi do EU měl značný ekonomický dopad na celé hospodářství i oblast zdravotnictví. Ačkoli zdravotní politika a zdravotní péče zůstává i v EU v pravomoci národních vlád (s výjimkou společného mechanismu rychlé reakce na ohrožení veřejného zdraví, informovanost a studium faktorů veřejného zdraví, životního prostředí apod.), určité úkoly z našeho členství vyplynuly pro zdravotnickou statistiku - půjde o komplexnější sledování a zpracování ekonomických údajů ze zdravotnictví, které budou splňovat vysoké požadavky na srovnatelnost.

## **A brief comment on the presented graphs and tables**

Economic growth continued in the CR also in 2005, all monitored basic indicators increased. Gross domestic product reached the value 2 978 157 mill. CZK according to the data published by Czech Statistical Office till 30.6.2006 and compared with the preceding year it was higher by 7.1 % in current yearly prices. In constant prices of 2000 it was higher by 6.1 % than in 2004, the annual inflation rate was 1.9 %. Compared with 1995, GDP increased to 203.1 % in current prices and to 128.7 % in constant prices of 2000. The mean gross monthly wage of employees in the CR increased in 2005 by 5.5 % to 19 030 CZK by the end of the year. Wages of employees in health, veterinary and social services increased from the preceding year by 4.6 % to 17 529 CZK. From 1990 the average nominal wage in the CR increased to almost 580 %.

The midyear population in 2005 was 10 234 092 persons. The CR population as of 31.12.2005 was estimated by CZSO at 10 251 079, including 110 598 foreigners with permanent residence and 167 714 foreigners with temporary or long-term stay (EU citizens) and long-term stay (citizens of third countries) on the CR territory.

The mean unemployment rate in 2005 was 7.9 % (according to the new methodology of International Labour Organisation it was 9.2 %). The numbers of registered applicants for job in 2005 varied between 495 and 562 thousand. The volume of all paid social benefits and subsidies increased from 2004 by 4.7 % (to 518 432 mill. CZK).

Health services developed in the framework of existing economic conditions. Total expenditure, from the State budget, the budgets of regions, cities, municipalities and municipal aggregates (territorial budgets), from the public health insurance system and cash payments by individuals reached the total of ca. 209 332 mill. CZK, which represents a 5.7 % increase from the preceding year. Expenditure on health slightly exceeded 7 % of the volume of the gross domestic product. For comparison it may be noted that according to the WHO database Health For All 2006 the EU average of this indicator was 8.87 %. The decisive part of health care financing is carried by the system of public health insurance with its share of 80.4 %; the State and territorial budgets covered ca. 8.3 % and private expenditure by individuals ca. 11.3 %. The relative proportions of these financial sources did not change much in recent years.

Health insurance companies, the largest financial source, faced problems also in 2005. Annual evaluation of the public health insurance system, performed by MH CR and MF CR and approved by the Chamber of Deputies of the Parliament of the CR according to the law, was not available to the date of this publication deadline. According to preliminary information, public health insurance companies registered obligations to health care providers after maturity as of 31.12.2005 amounting to ca. 10 670 mill. CZK. The claims of health insurance companies on insurance fee payers registered to the same date were 29 249 mill. CZK.

The State budget covers insurance fee for children, students, pensioners, unemployed and some other population groups. In 2005 the amount of this fee was ca. 34 thou. mill. CZK. This amount is not included in government expenditure on health, it may only affect actual payments from health insurance to health care providers that combine with public budgets to constitute total public expenditure on health.

Private expenditure on health is estimated in IHIS CR by agreement with CZSO using data on health expenditure of households from national accounts. Other items in private expenditure are donations to health care establishments, expenditure from private health insurance and available data on health expenditure of some legal bodies (e.g., large employers).

In 2005 the 9 public health insurance companies registered a total of ca. 10 296 thousand clients, of that almost 65 % with the GHIC. The latter lost about 63 thou. clients from the preceding year.

For the sake of conserving the time series, IHIS CR retains the structure of the existing tables including the sources of data, i.e., CZSO and MH CR. Both these institutions monitor the economy of health insurance corporations according to their own methodologies consulted with the Ministry of Finance. Data for the present publication were taken over from both institutions along with certain existing differences in some items, with statements of the respective sources.

The tendency of increasing expenditure on medicaments, in total as well as per capita amounts, continued also in 2005. The total value of medicaments distributed in 2005 was 64 570 mill. CZK, as calculated with the uniform maximum whole - and retail-sales margin. Drug consumption per 1 inhabitant in 2005 was 6 309 CZK, compared with 5 582 CZK in 2004. In this publication IHIS CR follows the methodology of the State Institute for Drug Control in which the statistics of the price indicators of the distributed medicaments includes the maximum permitted trade margin of the distributors and pharmacies. For commercial and competition reasons the realised financial value of the consumed medicaments may be somewhat lower.

Pharmaceutical care in the CR was secured by 2 451 pharmacies (according to the Register of health establishments as of 31.12.2005, including detached units) and 193 medical device dispensaries. Per 1 pharmacy there were in 2005 on the average 4 175 inhabitants. An average inhabitant spent 1 1139 CZK in pharmacies, on surcharges to prescriptions and on non-prescription drugs and medical devices. NHIS reports on activities were returned to IHIS CR by 2 385 pharmaceutical establishments, which accepted in 2005 ca. 93.5 million prescriptions, i.e., ca. 9.33 prescriptions per 1 inhabitant. The total revenues of pharmacies and dispensaries, for drugs and medical devices, were ca. 59 437 million CZK.

The most cost-demanding element in the health care system are hospitals and among them the most significant are hospitals in the Sector of Health. The average

length of stay was 7.9 days. The number of hospitalisations in the monitored hospitals was 2 177 thousand, the number of days of treatment was 17 250 thousand. The total costs of hospitals in the Health Sector were 86 890 mill. CZK. Total revenues were 87 289 mill. CZK, the positive economic balance of hospitals in the Health Sector in 2005 was 399 mill. CZK. 130 hospitals (ca. 70 % of all hospitals) recorded positive economic balance. More detailed information may be found in the IHIS CR publication „Economic results of hospitals in 2005“.

In 2004 the Czech Republic joined the European Union, together with other 9 countries. This accession had a significant impact on the whole economy and also on health services. Although health policy and health care remains in the competence of national governments (except common mechanisms of fast reaction to public health hazards, information on and study of public health factors, environment etc.), our membership implies several tasks for health statistics - like more complex monitoring and processing of economic data on health care, compatible with high comparability standards.



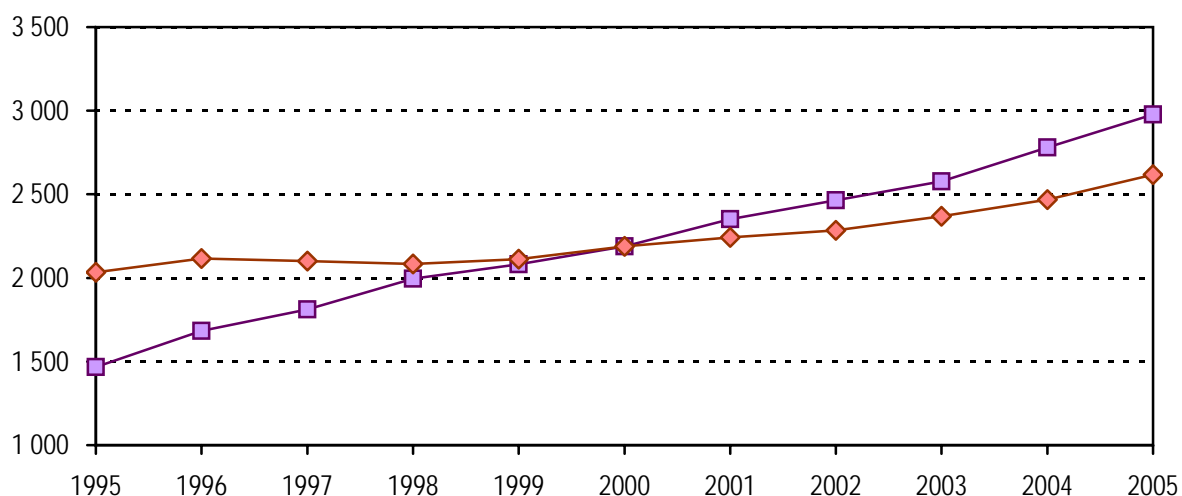
## **Značky v tabulkách**

<b>Ležatá čárka (-)</b>	v tabulce na místě čísla značí, že se jev nevyskytoval.
<b>Nula (0; 0,0; 0,00)</b>	znamená, že se jev vyskytl, ale hodnota vypočteného ukazatele je menší než polovina jednotky použité v tabulce.
<b>Tečka (.)</b>	na místě čísla značí, že údaj není k dispozici nebo je nespolehlivý.
<b>Ležatý křížek (x)</b>	značí, že zápis není možný z logických důvodů.

## *Symbols in the tables*

<b><i>A dash (-)</i></b>	<i>in place of a number indicates that the phenomenon did not occur.</i>
<b><i>0 or 0,0 or 0,00</i></b>	<i>indicates that the phenomenon occurred, but the value of calculated indicator is less than half of unit used in table.</i>
<b><i>A dot (.)</i></b>	<i>in place of a number indicates that the number is not available or cannot be relied on.</i>
<b><i>A skew cross (x)</i></b>	<i>indicates that the entry is not applicable for logical reasons.</i>

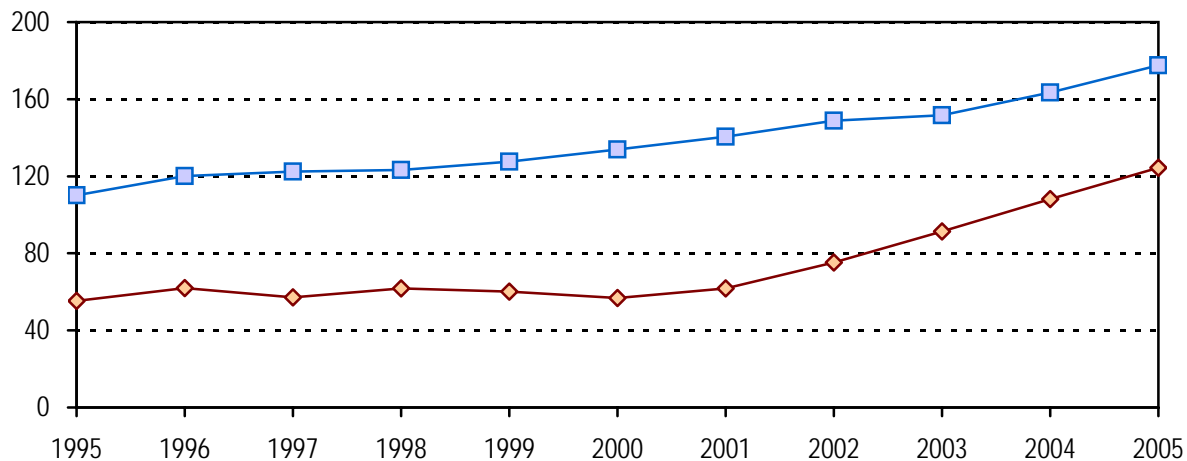
**1. Vývoj HDP v letech 1995 - 2005 v mld. Kč**  
 GDP development 1995 - 2005 in thousand mill. CZK



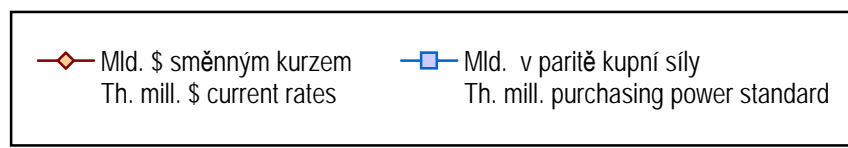
Zdroj: ČSÚ  
 Source: CZSO



**2. Vývoj HDP v letech 1995 - 2005 dle směnného kurzu v mld. USD a v paritě kupní síly (mld. PPS)**  
 GDP development 1995 - 2005 in current rates USD/CZK and in purchasing power standard

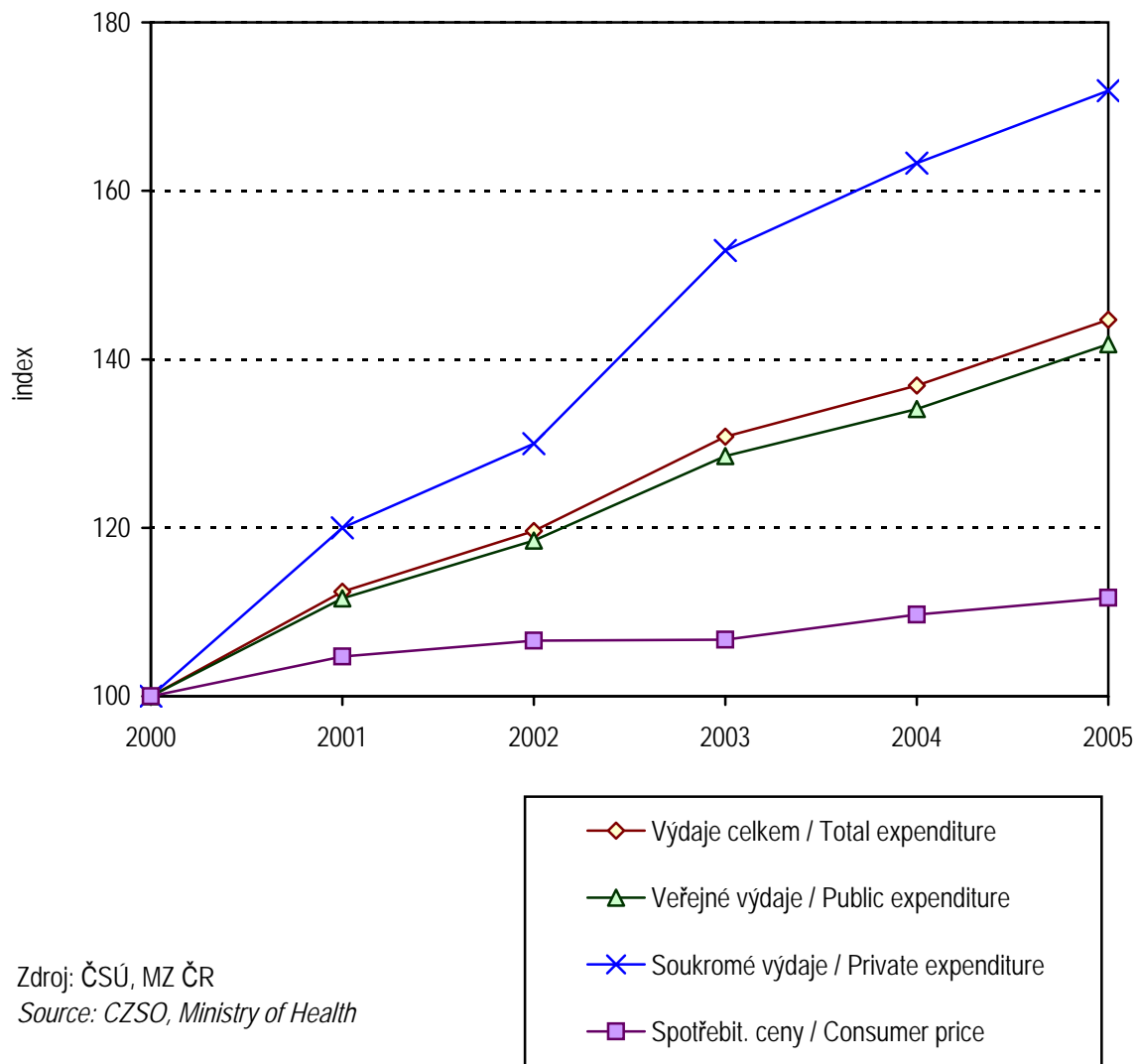


Zdroj: ČSÚ  
 Source: CZSO

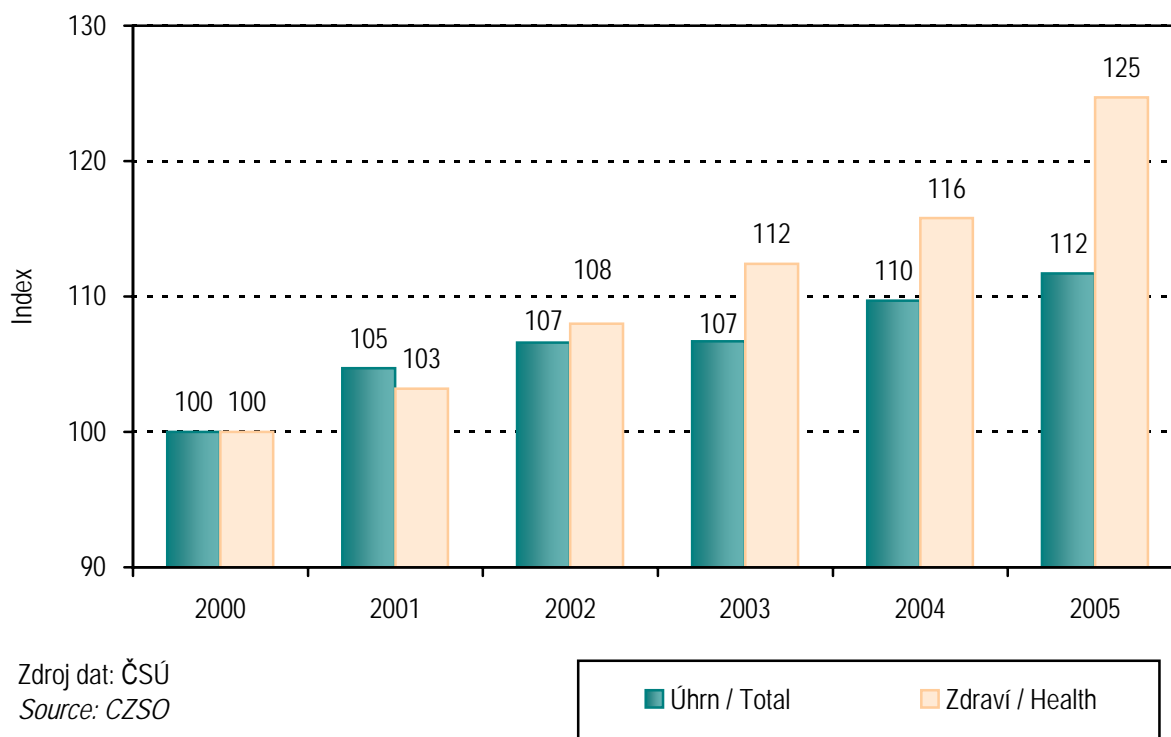


### 3. Vývoj výdajů na zdravotnictví a spotřebitelských cen (1995 = 100)

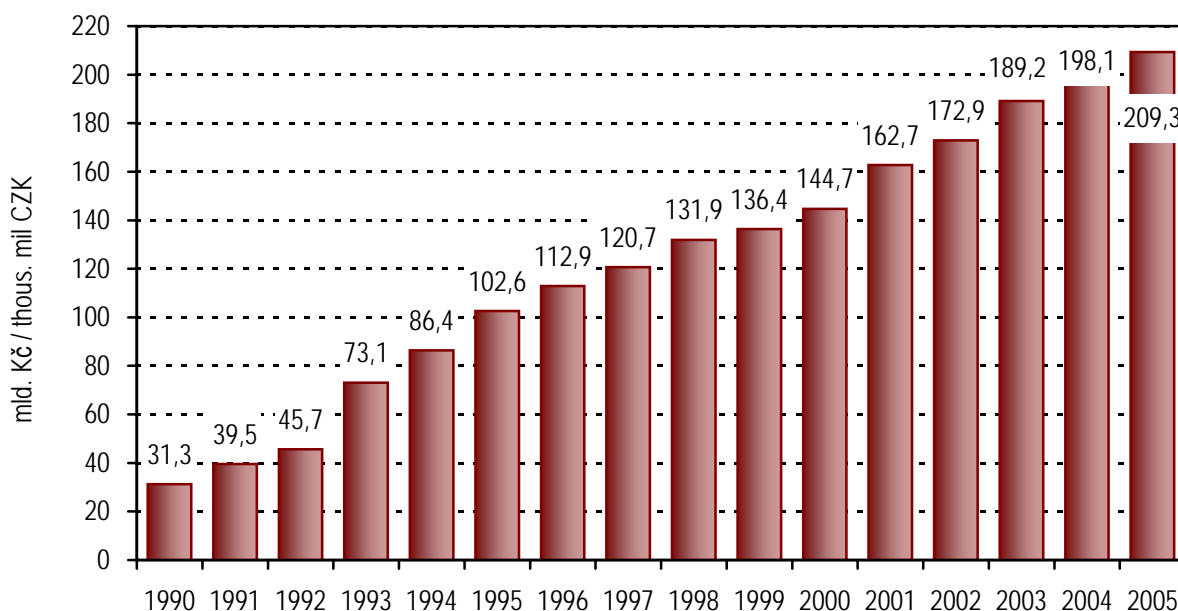
Trend of expenditure on health and consumer prices



**4. Index vývoje spotřebitelských cen (2000 = 100)**  
*Index of consumer prices (2000 = 100)*

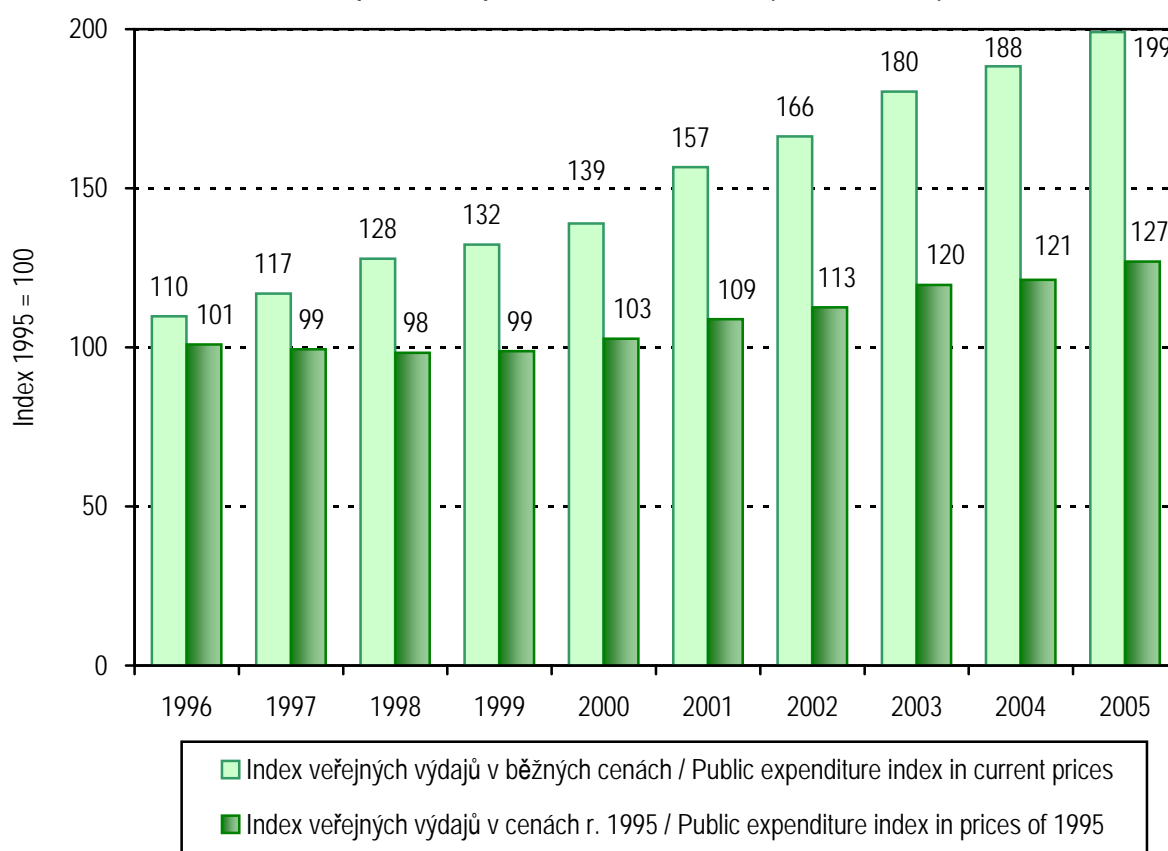


**5. Výdaje na zdravotnictví v mld. Kč**  
*Expenditure on health in thousand million CZK*



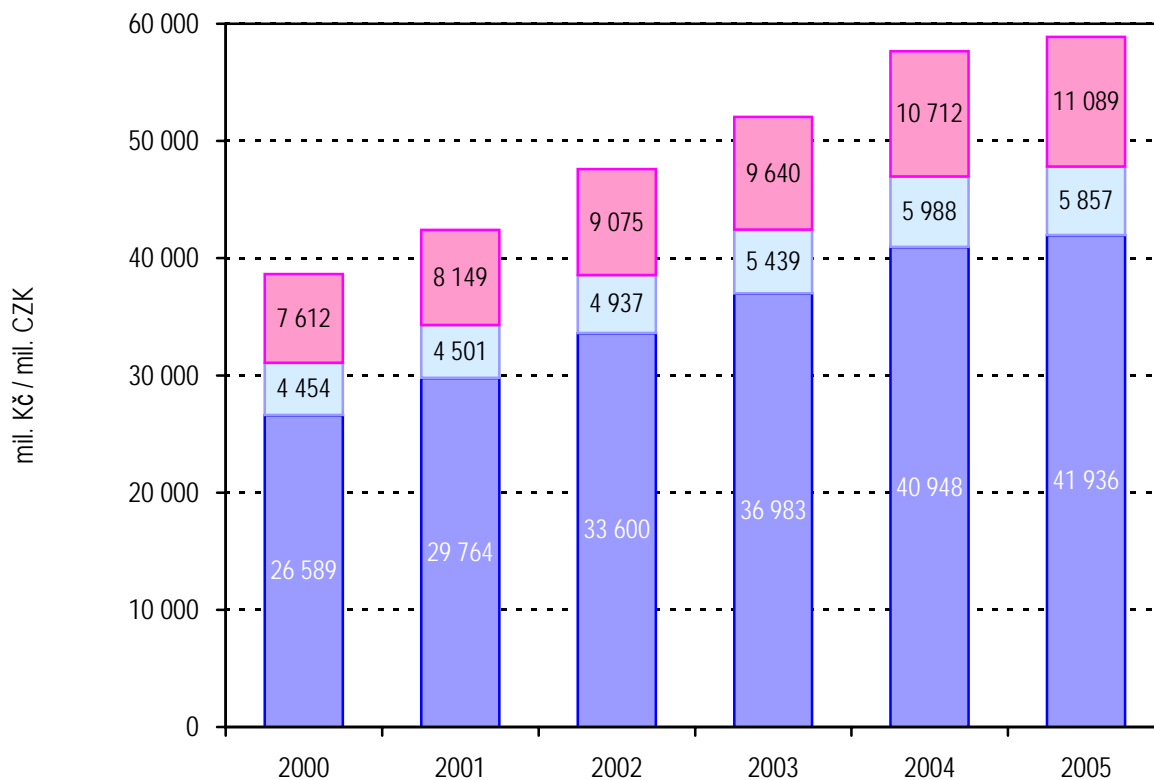
Zdroj dat : MZ, ČSÚ, ÚZIS ČR  
 Source: Ministry of Health, CZSO, IHIS CR

**6. Vývoj veřejných výdajů na zdravotnictví (1995 = 100)**  
*Trend of public expenditure on health (1995 = 100)*

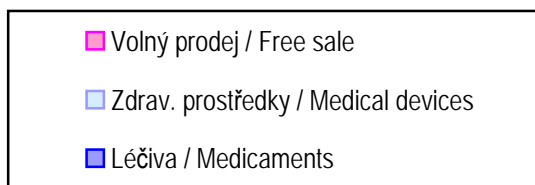


Zdroj: MZ, ČSÚ, výpočet ÚZIS ČR  
Source: Ministry of Health, CZSO, calculation IHIS CR

**7. Struktura tržeb lékáren v letech 2000 - 2005**  
*Structure of returns of pharmacies in the years 2000 - 2005*



Zdroj dat: ÚZIS ČR  
Source: IHIS CR



## 1. Makroekonomické ukazatele

### Macroeconomic indicators

### 1.1 Hrubý domácí produkt (HDP)

#### Gross domestic product (GDP)

Rok Year	V běžných cenách / <i>Current prices</i>		Ve stálých cenách r. 2000 / <i>Prices of 2000</i>	
	mld. Kč <i>th. mill. CZK</i>	Index r. 1995 = 100 <i>Index 1995 = 100</i>	mld. Kč <i>th. mill. CZK</i>	Index r. 1995 = 100 <i>Index 1995 = 100</i>
1995	1 466 522	100,0	2 033 699	100,0
2000	2 189 169	149,3	2 189 169	107,6
2001	2 352 214	160,4	2 242 943	110,3
2002	2 464 432	168,0	2 285 488	112,4
2003	2 577 110	175,7	2 367 818	116,4
2004	2 781 060	189,6	2 467 615	121,3
2005	2 978 157	203,1	2 617 783	128,7

Zdroj: ČSÚ, výpočet indexu ÚZIS ČR

Source: CZSO, index calculation IHIS CR

HDP upraven dle zveřejnění ČSÚ do 30.6.2006

GDP rectified as per publication of CZSO till 30.6.2006

### 1.2 Hrubý domácí produkt dle směnného kurzu a v paritě kupní síly (v PPS) \*)

#### GDP in USD as per conversion rate and in purchasing power parity (in PPS) \*)

Rok Year	Dle směnného kurzu <i>In conversion rate</i>		V paritě kupní síly <i>Purchasing power parity</i>	
	v mil. USD <i>mill. USD</i>	kurz <i>conversion rate</i>	v mil. PPS <i>mill. PPS</i>	kurz <i>conversion rate</i>
1995	55 247	26,545	110 212	13,3064
2000	56 729	38,590	133 878	16,3520
2001	61 839	38,038	140 458	16,7468
2002	75 282	32,736	148 879	16,5532
2003	91 299	28,227	151 737	16,9841
2004	108 208	25,701	163 442	17,0156
2005	124 365	23,947	177 613	16,7677

\*) PPS (Purchasing Power Standard) - umělá měnová jednotka pro vyrovnání rozdílů kupní síly jednotek národních měn členských zemí EU

\*) PPS (Purchasing Power Standard) - artificial currency unit for mutual compensation of purchasing power differences of national currency units of the EU member countries

Zdroj: ČSÚ

Source: CZSO

HDP upraven dle zveřejnění ČSÚ do 30.6.2006

GDP rectified as per publication of CZSO till 30.6.2006

### 1.3 Vývoj HDP a deflátoru (v %, předchozí rok = 100)

*Trend of GDP and GDP deflator (% , previous year = 100)*

Rok Year	HDP / GDP		Deflátor Deflator
	V běžných cenách Current prices	Ve stálých cenách r. 1995 Constant prices 1995	
2000	105,2	103,6	101,5
2001	107,4	102,5	104,9
2002	104,8	101,9	102,8
2003	104,6	103,6	100,9
2004	107,9	104,2	103,5
2005	107,1	106,1	100,9

Zdroj: ČSÚ

Source: CZSO

HDP upraven dle zveřejnění ČSÚ do 30.6. 2006

GDP rectified as per publication of CZSO till 30.6.2006

### 1.4 Hrubý domácí produkt na 1 obyvatele

*Gross domestic product per capita*

Rok Year	V běžných cenách v Kč Current prices in CZK	Ve stálých cenách r. 2000 v Kč Constant prices 2000 in CZK	Dle směnného kurzu v USD USD per conversion rate	V paritě kupní síly (v PPS) <sup>1)</sup> Purchasing power parity (in PPS) <sup>1)</sup>
2000	213 110	213 110	5 522	13 033
2001	230 064	219 376	6 048	13 738
2002	241 593	224 050	7 380	14 595
2003	252 617	232 101	8 949	14 874
2004	272 468	241 759	10 601	16 013
2005	291 004	255 790	12 152	17 355

<sup>1)</sup> PPS (Purchasing Power Standard) - umělá měnová jednotka pro vyrovnání rozdílů kupní síly jednotek národních měn členských zemí EU

<sup>1)</sup> PPS (Purchasing Power Standard) - artificial currency unit for mutual compensation of purchasing power differences of national currency units of the EU member countries

Zdroj: ČSÚ

Source: CZSO

HDP upraven dle zveřejnění ČSÚ do 30.6. 2006

GDP rectified as per publication of CZSO till 30.6.2006



## 1.5 Index vývoje spotřebitelských cen

*Trend of development of consumer prices*

Rok Year	1990 = 100	Předchozí rok = 100 Previous year = 100	Průměr roku 2000 = 100 Average 2000 = 100
1994	231,2	-	66,1
1995	252,5	109,1	72,2
1996	274,7	108,8	78,5
1997	297,9	108,5	85,2
1998	329,7	110,7	94,2
1999	336,7	102,1	96,2
2000	349,8	103,9	100,0
2001	366,2	104,7	104,7
2002	372,9	101,8	106,6
2003	373,3	100,1	106,7
2004	383,8	102,8	109,7
2005	390,8	101,8	111,7

Zdroj: ČSÚ, výpočet ÚZIS

Source: CZSO, calculation IHIS CR

**1.6 Střední stav  
obyvatelstva**  
*Mid-year population*

Rok <i>Year</i>	Počet obyvatel <i>No. of inhabitant</i>
1995	10 330 759
1996	10 315 353
1997	10 303 642
1998	10 294 943
1999	10 282 784
2000	10 272 503
2001	10 287 482
2002	10 200 774
2003	10 201 651
2004	10 206 923
2005	10 234 092

Zdroj: ČSÚ  
*Source: CZSO*

**1.7 Index vývoje spotřebitelských  
cen (2000 = 100)**  
*Trend of consumer prices (2000 = 100)*

Rok <i>Year</i>	Úhrn <i>Total</i>	Zdraví <i>Health</i>
1995	72,2	61,3
1996	78,5	69,0
1997	85,2	82,0
1998	94,2	93,5
1999	96,2	97,3
2000	100,0	100,0
2001	104,7	103,2
2002	106,6	108,0
2003	106,7	112,4
2004	109,7	115,8
2005	111,7	124,7

Zdroj: ČSÚ  
*Source: CZSO*

**1.8 Míra inflace**  
*Inflation rate*

Rok <i>Year</i>	%
1995	9,1
1996	8,8
1997	8,5
1998	10,7
1999	2,1
2000	3,9
2001	4,7
2002	1,8
2003	0,1
2004	2,8
2005	1,9

Zdroj: ČSÚ  
*Source: CZSO*

**1.9 Průměrná míra  
nezaměstnanosti v %**  
*Average rate  
of unemployment in %*

Rok <i>Year</i>	%
1995	4,0
1996	3,9
1997	4,8
1998	6,5
1999	8,7
2000	8,8
2001	8,1
2002	7,3
2003	7,8
2004	8,3
2005	7,9

Zdroj: ČSÚ  
*Source: CZSO*

Metodika ILO  
*Methods of ILO*

**1.10. Průměrná hrubá měsíční mzda zaměstnanců (na fyzické osoby v Kč)**  
*Average monthly gross wages of employees (physical persons, CZK)*

Rok Year	Celkem <i>Total</i>	z toho / out of which	
		zpracovatelský průmysl <i>manufacturing industry</i>	zdravotnictví, veterinární a soc. činnost <i>health, veterinary and social activities</i>
1990	3 286	3 410	3 043
1995	8 307	7 854	7 529
2000	13 614	13 188	11 747
2001	14 793	14 130	13 356
2002	15 866	14 897	15 051
2003	16 917	15 842	16 311
2004	18 035	17 035	16 753
2005	19 030	17 825	17 529

Zdroj: ČSÚ

Source: CZSO

**1.11 Tempo růstu průměrné hrubé měsíční mzdy zaměstnanců**  
**(v %, předchozí rok = 100)**  
*Growth rate of average monthly gross wages of employees*  
*(in %, previous year = 100)*

Rok Year	Celkem <i>Total</i>	z toho / out of which	
		průmysl <i>industry</i>	zdravotnictví, veterinární a soc. činnost <i>health, veterinary and social activities</i>
1990	103,7	103,0	106,5
1995	118,6	118,3	116,3
2000	106,4	107,2	103,8
2001	108,7	107,0	113,7
2002	107,3	105,7	112,7
2003	106,8	106,3	108,4
2004	106,6	107,3	102,7
2005	105,5	104,6	104,6

Zdroj: ČSÚ

Source: CZSO

**1.12 Průměrné měsíční mzdy v národním hospodářství (na fyzické osoby)**  
*Average monthly wages in national economy (per physical person)*

Rok Year	Kč CZK	Index nominálních mezd <i>Nominal wages indices</i>		Index reálných mezd <i>Real wages indices</i>	
		předch. rok = 100 <i>prev. year = 100</i>	1990 = 100	předch. rok = 100 <i>prev. year = 100</i>	1990 = 100
1990	3 286	x	100,0	x	100,0
1995	8 172	118,5	248,7	108,6	98,5
2000	13 614	106,4	410,9	102,5	117,4
2001	14 793	108,7	446,6	103,8	121,9
2002	15 866	107,3	479,2	105,4	128,4
2003	16 917	106,8	514,8	106,7	136,8
2004	18 035	106,6	548,8	104,8	141,9
2005	19 030	105,5	579,1	103,5	146,8

Výpočet ÚZIS ČR: index reálných mezd = ind. nominálních mezd / ind. spotř. cen x 100

*Calculation IHIS CR: real wage index = nominal wages index / consumer prices index x 100*

Zdroj: ČSÚ

*Source: CZSO*

**1.13 Průměrné měsíční mzdy v nepodnikatelské sféře  
 (na fyzické osoby)**

*Average monthly wages in non-business spheres (physical persons)*

Rok Year	Kč CZK	Index nominálních mezd <i>Nominal wages indices</i>		Index reálných mezd <i>Real wages indices</i>	
		předch. rok = 100 <i>prev. year = 100</i>	1990 = 100	předch. rok = 100 <i>prev. year = 100</i>	1990 = 100
1990	2 945	x	100,0	x	100,0
1995	8 332	117,0	282,9	107,2	105,1
2000	12 731	102,1	432,3	98,3	117,1
2001	13 954	109,6	473,8	104,7	122,6
2002	15 342	109,9	520,1	108,0	132,4
2003	16 800	109,5	570,5	109,4	144,9
2004	17 761	105,7	603,1	102,8	148,9
2005	18 954	106,7	643,6	104,7	155,9

Zdroj: ČSÚ, výpočet ÚZIS ČR

*Source: CZSO, calculation IHIS CR*

### 1.14 Vyplacené sociální dávky a výpomoci (v mil. Kč)

*Paid-out social support benefits (mil. CZK)*

Rok Year	Sociální dávky celkem <i>Total social benefits</i>	z toho / out of which				
		dávky důchodového pojištění <i>pension insurance benefits</i>	dávky nemoc. pojištění <i>sickness insurance benefits</i>	dávky v nezaměstnanosti <i>unemployment grants</i>	dávky státní soc. podpory <i>state social security benefits</i>	ostatní dávky a výpomoci soc. zabezpečení <sup>1)</sup> <i>other social support benefits <sup>1)</sup></i>
1995	233 474	109 690	36 303	1 782	7 241	3 572
2000	389 935	196 017	28 943	5 680	30 270	13 614
2001	415 347	206 650	31 535	5 151	30 240	14 303
2002	453 373	222 278	34 807	6 139	31 906	16 133
2003	472 673	230 892	36 849	6 911	30 459	17 318
2004	495 338	239 117	32 459	6 994	31 401	24 657
2005	518 432	258 226	34 545	7 014	32 512	18 327

<sup>1)</sup> Bez naturálních sociálních dávek

<sup>1)</sup> Without natural social benefits

Zdroj: ČSÚ

Source: CZSO

### 1.15 Tempo růstu vyplacených sociálních dávek a výpomoci (v %, předchozí rok = 100)

*Growth rate of paid-out social benefits (% , previous year = 100)*

Rok Year	Sociální dávky celkem <i>Total social benefits</i>	z toho / out of which				
		dávky důchodového pojištění <i>pension insurance benefits</i>	dávky nemoc. pojištění <i>sickness insurance benefits</i>	dávky v nezaměstnanosti <i>unemployment grants</i>	dávky státní soc. podpory <i>state social security benefits</i>	ostatní dávky a výpomoci soc. zabezpečení <sup>1)</sup> <i>other social support benefits <sup>1)</sup></i>
1995	114,5	124,7	104,2	96,6	68,6	82,1
2000	107,8	106,2	147,9	101,4	101,6	121,2
2001	106,5	105,4	109,0	90,7	99,9	105,1
2002	109,2	107,6	110,4	119,2	105,5	112,8
2003	104,3	103,9	105,9	112,6	95,5	107,3
2004	104,8	103,6	88,1	101,2	103,1	142,4
2005	104,7	108,0	106,4	100,3	103,5	74,3

<sup>1)</sup> Bez naturálních sociálních dávek

<sup>1)</sup> Without natural social benefits

Zdroj: ČSÚ

Source: CZSO

**1.16 Tempo růstu vyplacených sociálních dávek (v %, 1990 = 100)**  
*Growth rate of paid-out social support benefits (% , 1990 = 100)*

Rok Year	Sociální dávkycelkem <i>Total social benefits</i>	z toho / out of which				
		dávky důchodového pojištění <i>pension insurance benefits</i>	dávky nemoc. pojištění <i>sickness insurance benefits</i>	dávky v nezaměstnanosti <i>unemployment grants</i>	dávky státní soc. podpory <i>state social security benefits</i>	ostatní dávky a výpomoci soc. zabezpečení <sup>1)</sup> <i>other social support benefits <sup>1)</sup></i>
1990	100,0	100,0	100,0	100,0	100,0	100,0
1995	306,3	241,2	190,1	1 263,8	84,9	139,5
2000	513,1	431,1	151,6	4 028,4	326,9	554,0
2001	547,7	460,8	165,2	3 653,2	326,4	578,8
2002	595,5	492,1	182,3	4 353,9	341,6	645,3
2003	622,3	512,8	193,1	4 928,6	327,6	678,2
2004	645,5	525,9	170,0	4 960,3	365,1	769,6
2005	677,6	567,9	180,9	4 974,5	378,0	572,0

<sup>1)</sup> Bez naturálních sociálních dávek

<sup>1)</sup> Without natural social benefits

Zdroj: ČSÚ - výpočet ÚZIS ČR

Source: CZSO, calculation IHIS CR

**1.17 Příspěvky na sociální zabezpečení (v mil. Kč)**  
*Contributions to social security (in mill. CZK)*

Rok Year	Placené celkem <i>Paid totally</i>	v tom placené / out of which paid by			
		zaměstnavateli <i>employers</i>	zaměstnanci <i>employees</i>	samoplátcí <i>self-payers</i>	státem <i>state</i>
1995	230 960	145 266	55 596	16 932	13 166
2000	352 324	218 996	77 523	28 323	27 482
2001	376 522	233 837	82 321	31 328	29 036
2002	409 118	253 393	89 258	35 892	30 575
2003	438 339	269 680	95 115	41 037	32 507
2004	471 637	288 522	100 952	48 773	33 390
2005	501 672	305 479	107 271	55 190	33 732

Zdroj: ČSÚ

Source: CZSO

**1.18 Tempo růstu příspěvků na sociální zabezpečení  
(v %, předchozí rok = 100)**

*Growth rate of contributions to social security  
(in %, previous year = 100)*

Rok Year	Placené celkem Totally paid	v tom placené / out of which paid by			
		zaměstnavateli employers	zaměstnanci employees	samoplátcí self-payers	státem state
1999	104,7	103,9	104,2	100,3	117,2
2000	107,4	107,3	105,9	121,4	100,2
2001	106,9	106,8	106,2	110,6	105,7
2002	108,7	108,4	108,4	114,6	105,3
2003	106,5	106,4	106,4	108,0	106,3
2004	107,6	107,2	106,5	116,9	102,7
2005	106,4	105,9	106,3	113,2	101,0

Zdroj: ČSÚ

Source: CZSO

**1.19 Průměrný počet pracovníků v NH podle vybraných odvětví OKEČ  
(tis. osob)**

*Average number of employees in national economy as per selected branches  
of activities (thous. persons)*

Rok Year	Celkem Total	z toho / out of which	
		zpracovatelský průmysl processing industry	zdravotnické, veterinární a sociální činnosti health, veterinary and social activities
1990	5 091	1 674	280
1995	3 239	1 032	220
2000	3 222	1 064	214
2001	3 217	1 077	217
2002	3 185	1 051	221
2003	3 225	1 042	226
2004	3 199	1 036	225
2005	3 226	1 047	227

Zdroj: ČSÚ

Source: CZSO

## 2. Finanční ukazatele zdravotnictví

### Financial indicators in health care

### 2.1 Výdaje

#### Expenditure

#### 2.1.1 Výdaje na zdravotnictví \*)

##### Expenditure on health \*)

Rok Year	Celkem v mil. Kč Total mill. CZK	V % z HDP <sup>1)</sup> % of GDP <sup>1)</sup>
1990	31 250	5,39
1991	39 520	5,27
1992	45 652	5,39
1993	73 062	7,29
1994	86 418	7,31
1995	102 664	7,00
1996	112 939	6,71
1997	120 655	6,66
1998	131 929	6,72
1999	136 440	6,56
2000	144 684	6,61
2001	162 658	6,92
2002	172 976	7,02
2003	189 298	7,34
2004	198 099	7,12
2005 <sup>2)</sup>	209 332	7,03

\*) Zahrnují veřejné výdaje (státní/územní rozpočty a výdaje zdravotních pojišťoven) a soukromé výdaje

\*) Data include public expenditure (state/regional budgets, exp. of health insurance corporations) and private spendings

<sup>1)</sup> Podíl z HDP dle údajů ČSÚ zveřejněných do 30.6. 2006

<sup>1)</sup> GDP by CZSO published till 30.6. 2006

<sup>2)</sup> Předběžná data

<sup>2)</sup> Preliminary data

Zdroj: MZ ČR, ČSÚ, výpočet ÚZIS ČR

Source: Ministry of Health, CZSO, calculation IHIS CR



**2.1.2 Srovnání podílu celkových zdravotnických výdajů na HDP  
 ve vybraných státech v %**

*Comparison of the proportion of the total health  
 expenditure to GDP in selected countries (in %)*

Země <i>Country</i>		2001	2002	2003	2004
Česká republika	<i>Czech Rep.</i>	7,0	7,2	7,4	7,1
Austrálie	<i>Australia</i>	8,9	9,1	9,2	.
Belgie	<i>Belgium</i>	8,7	8,9	9,6	.
Dánsko	<i>Denmark</i>	8,6	8,8	8,9	8,9
Finsko	<i>Finland</i>	6,9	7,2	7,4	7,5
Francie	<i>France</i>	9,3	10,0	10,4	10,5
Irsko	<i>Ireland</i>	6,8	7,2	7,2	7,1
Island	<i>Iceland</i>	9,3	10,0	10,5	10,2
Itálie	<i>Italy</i>	8,0	8,2	8,2	8,4
Japonsko	<i>Japan</i>	7,8	7,9	8,0	.
Kanada	<i>Canada</i>	9,4	9,7	9,9	9,9
Korea	<i>Korea</i>	5,4	5,3	5,5	5,6
Lucembursko	<i>Luxembourg</i>	6,4	6,8	7,7	8,0
Maďarsko	<i>Hungary</i>	7,3	7,7	8,3	8,3
Německo	<i>Germany</i>	10,6	10,8	10,9	.
Nizozemsko	<i>Netherlands</i>	8,3	8,9	9,1	9,2
Norsko	<i>Norway</i>	8,9	9,9	10,1	9,7
Polsko	<i>Poland</i>	6,0	6,6	6,5	6,5
Portugalsko	<i>Portugal</i>	9,3	9,5	9,8	10,0
Rakousko	<i>Austria</i>	9,5	9,5	9,6	9,6
Řecko	<i>Greece</i>	10,4	10,3	10,5	10,0
Slovensko	<i>Slovakia</i>	5,5	5,6	5,9	.
Španělsko	<i>Spain</i>	7,2	7,3	7,9	8,1
Švédsko	<i>Sweden</i>	8,7	9,1	9,3	9,1
Švýcarsko	<i>Switzerland</i>	10,9	11,1	11,5	11,6
USA	<i>USA</i>	14,0	14,7	15,2	15,3
Velká Británie	<i>United Kingdom</i>	7,5	7,7	7,9	8,3

Zdroj: OECD Health Data June 2006

Source: OECD Health Data June 2006

**2.1.3 Výdaje na zdravotnictví veřejné a soukromé (v mil. Kč)**  
*Health expenditure public and private (mill. CZK)*

Rok Year	Veřejné výdaje / <i>Public expenditure</i>				Soukromé výdaje celkem <sup>2)</sup> <i>Private expenditure total<sup>2)</sup></i>
	celkem <sup>1)</sup> <i>total<sup>1)</sup></i>	v tom / <i>out of which</i>		v % z HDP <i>% of GDP</i>	
		ze státního a místních rozpočtů <i>state and regional budgets</i>	zdravotní pojišťovny <i>health insurance corp.</i>		
1990	30 052	30 052	x	5,19	1 200
1995	93 309	15 076	78 233	6,36	9 354
1996	102 400	12 641	89 759	6,17	10 540
1997	109 033	11 459	97 574	6,11	11 721
1998	119 267	11 769	107 498	6,08	12 662
1999	123 453	13 128	110 325	5,93	12 987
2000	130 958	15 040	115 918	5,98	13 726
2001	146 181	15 045	131 136	6,21	16 477
2002	155 136	17 649	137 487	6,30	17 840
2003	168 317	20 581	147 736	6,53	20 981
2004	175 685	18 874	156 811	6,32	22 414
2005 <sup>3)</sup>	185 741	17 323	168 418	6,39	23 591

<sup>1)</sup> Zahnuje výdaje ze státního a místních rozpočtů a výdaje zdravotních pojišťoven

<sup>1)</sup> *Figures include expenditure of state and regional budgets and expenditure of health insurance corporations*

<sup>2)</sup> Roky 1990 a 2005 odhad ÚZIS ČR, jinak výdaje domácností na zdraví podle národních účtů ČSÚ

<sup>2)</sup> *The years 1990 and 2005 estimate of IHIS CR, otherwise households expenditure on health according to national accounts of CZSO*

<sup>3)</sup> Za rok 2005 předběžné údaje

<sup>3)</sup> *Preliminary data for 2005*

Zdroj: MZ ČR, ČSÚ, výpočet ÚZIS ČR

*Source: Ministry of Health, CZSO, calculation IHIS CR*

## 2.1.4 Rozpočtové výdaje na zdravotnictví a náklady zdravotních pojišťoven na zdravotní péči (v mil. Kč)

*Expenditure from public budgets on health and health care costs of health insurance corporations (in mill. CZK)*

Rok Year	Neinvestiční výdaje a náklady na zdrav. péči celkem <i>Non-investment expenditure and health expend. total</i>	Veřejné výdaje na zdravotnictví <i>Public health expenditure</i>			
		z rozpočtů <i>budgetary expenditure</i>		náklady zdrav. pojišťoven <i>health insurance corp. costs</i>	
		neinvestiční výdaje <i>non-investment expenditure</i>	investice <i>investments</i>	zdravotní péče <i>health care</i>	prov. nákl. a investice <i>running costs and investments</i>
1990	25 950	25 950	4 102	-	-
1995	81 842	7 674	7 402	74 168	4 065
1996	93 300	7 212	5 429	86 088	3 671
1997	100 160	7 015	4 444	93 145	4 429
1998	107 858	6 408	5 361	101 450	6 048
1999	113 769	7 418	5 710	106 351	3 974
2000	119 901	8 496	6 544	111 397	4 521
2001	135 786	9 137	5 908	126 649	4 487
2002	142 363	9 830	7 819	132 533	4 954
2003	152 379	10 202	10 379	142 177	5 559
2004	161 928	10 617	8 257	151 311	5 500
2005 <sup>1)</sup>	172 980	9 437	7 886	163 543	4 875

<sup>1)</sup> Předběžné údaje

<sup>1)</sup> Preliminary data

Zdroj: MZ ČR, ČSÚ, výpočet ÚZIS ČR

Source: Ministry of Health, CZSO, calculation IHIS CR

**2.1.5 Meziroční přírůstky výdajů  
na zdravotnictví celkem**  
*Annual growth of health  
expenditure total*

Rok Year	mil. Kč mill. CZK	%
1996	10 275	10,0
1997	7 716	6,8
1998	11 274	9,3
1999	4 511	3,4
2000	8 244	6,0
2001	17 984	12,4
2002	9 255	5,7
2003	14 212	8,3
2004	10 494	5,6
2005	11 233	5,7

Zdroj: výpočet ÚZIS ČR  
Source: calculation IHIS CR

**2.1.6 Meziroční přírůstky soukromých  
výdajů na zdravotnictví**  
*Annual growth of private  
health expenditure*

Rok Year	mil. Kč mill. CZK	%
1996	1 186	12,7
1997	1 181	11,2
1998	941	8,0
1999	325	2,6
2000	739	5,7
2001	2 751	20,0
2002	300	1,8
2003	1 031	6,1
2004	3 126	17,6
2005	1 177	5,3

Zdroj: výpočet ÚZIS ČR  
Source: calculation IHIS CR

**2.1.7 Meziroční přírůstky veřejných výdajů na zdravotnictví**  
*Annual growth of public health expenditure*

Rok Year	Celkem Total		v tom / out of which			
			z veřejných rozpočtů public budgets		zdrav. pojišťovny health insurance corp.	
	mil. Kč mill. CZK	%	mil. Kč mill. CZK	%	mil. Kč mill. CZK	%
1996	9 091	9,7	-2 435	-16,2	11 526	14,7
1997	6 633	6,5	-1 182	-9,4	7 815	8,7
1998	10 234	9,4	310	2,7	9 924	10,2
1999	4 186	3,5	1 359	11,5	2 827	2,6
2000	7 505	6,1	1 912	14,6	5 593	5,3
2001	15 223	11,6	5	0,0	15 218	13,1
2002	8 955	6,1	2 604	17,3	6 351	4,8
2003	13 181	8,5	2 932	16,6	10 249	7,5
2004	7 368	4,4	-1 707	-8,3	9 075	6,1
2005	10 056	5,7	-1 551	-8,2	11 607	7,4

Zdroj: výpočet ÚZIS ČR  
Source: calculation IHIS CR

### 2.1.8 Porovnání reálného vývoje celkových výdajů na zdravotnictví

#### *Evaluation and comparison of real development of total health expenditure*

Rok Year	Meziroční přírůstek / Annual growth			Rozdíl bodů oproti nárůstu inflace Difference compared to inflation growth
	celkových výdajů na zdravotnictví of total health expenditure		spotřebitelských cen v % Consumer prices in %	
	abs. v mld. Kč thous. mill. CZK	v % in %		
1995	14,3	16,5	9,1	7,4
1996	10,0	9,9	8,8	1,1
1997	8,3	7,5	8,5	-1,0
1998	11,0	9,2	10,7	-1,5
1999	5,1	3,9	2,1	1,8
2000	6,9	5,1	3,9	1,2
2001	16,9	11,9	4,7	7,2
2002	9,7	6,1	1,8	4,3
2003	17,9	10,6	0,1	10,5
2004	7,4	4,0	2,8	1,2
2005	11,2	5,7	1,9	3,8

Zdroj: výpočet ÚZIS ČR

Source: calculation IHIS CR

### 2.1.9 Porovnání reálného vývoje veřejných výdajů na zdravotnictví

#### *Evaluation and comparison of real development of public health expenditure*

Rok Year	Meziroční přírůstek / Annual growth			Rozdíl bodů oproti nárůstu inflace Difference compared to inflation growth
	celkových veřejných výdajů na zdravotnictví of total public health expenditure		spotřebitelských cen v % of consumer prices in %	
	abs. v mld. Kč in thous. mill. CZK	v % in %		
1995	12,2	15,0	9,1	5,9
1996	9,1	9,7	8,8	0,9
1997	6,6	6,5	8,5	-2,0
1998	10,2	9,4	10,7	-1,3
1999	4,2	3,5	2,1	1,4
2000	6,2	5,0	3,9	1,1
2001	15,5	11,9	4,7	7,2
2002	9,0	6,2	1,8	4,4
2003	16,3	10,6	0,1	10,5
2004	6,4	3,7	2,8	0,9
2005	10,0	5,7	1,9	3,8

Zdroj: výpočet ÚZIS ČR

Source: calculation IHIS CR

**2.1.10 Výdaje na zdravotnictví na 1 obyvatele (v Kč)**  
*Health expenditure per capita (in CZK)*

Rok Year	Celkem Total	v tom / out of which	
		veřejné výdaje public expenditure	soukromé výdaje private expenditure
1995	9 938	9 032	713
1996	10 949	9 927	801
1997	11 710	10 582	959
1998	12 815	11 585	1 030
1999	13 269	12 006	1 263
2000	14 085	12 748	1 336
2001	15 909	14 298	1 612
2002	16 957	15 103	1 749
2003	18 556	16 499	2 057
2004	19 408	17 212	2 196
2005 <sup>1)</sup>	20 454	18 149	2 305

<sup>1)</sup> Předběžné údaje

<sup>1)</sup> Preliminary data

Zdroj: Výpočet ÚZIS ČR

Source: Calculation IHIS CR

**2.1.11 Vývoj výdajů na zdravotnictví (1995 = 100)**  
*Trend of health expenditure (1995 = 100)*

Rok Year	Výdaje celkem Total expenditure	Veřejné výdaje Public expenditure	Soukromé výdaje Private expenditure	Spotřebit. ceny Consumer prices
1995	100,0	100,0	100,0	100,0
1996	109,9	109,7	112,2	108,8
1997	118,1	116,9	134,1	118,0
1998	129,0	127,8	144,0	130,7
1999	134,0	132,3	155,8	133,4
2000	140,9	138,9	166,2	138,6
2001	157,7	155,5	186,1	145,1
2002	167,4	165,1	196,2	147,6
2003	185,1	182,6	217,6	147,7
2004	192,5	189,4	232,0	151,8
2005 <sup>1)</sup>	203,9	199,0	252,2	154,7

<sup>1)</sup> Předběžné údaje

<sup>1)</sup> Preliminary data

Zdroj: Výpočet ÚZIS ČR

Source: Calculation IHIS CR

**2.1.12 Vývoj HDP a příspěvků na sociální zabezpečení  
 placených státem**

*Trend of GDP and of social security contributions paid by the state*

Rok Year	HDP GDP		Platby státu State contributions		Platby státu jako % z HDP State contributions as % of GDP
	mld. Kč thous. mill. CZK	index 1995 = 100	mld. Kč thous. mill. CZK	index 1995 = 100	
1995	1 466,7	100,0	13,2	100,0	0,90
1996	1 683,3	114,8	16,4	124,8	0,97
1997	1 811,1	123,5	18,7	142,1	1,03
1998	1 996,5	136,1	23,4	177,7	1,17
1999	2 080,8	141,9	27,4	208,3	1,32
2000	2 189,2	149,3	27,5	208,7	1,26
2001	2 352,2	160,4	29,0	220,5	1,23
2002	2 464,4	168,0	30,6	232,2	1,24
2003	2 577,1	175,7	32,5	246,9	1,26
2004	2 781,1	189,6	33,5	253,6	1,20
2005	2 978,2	203,1	34,4	260,4	1,15

Zdroj: ČSÚ, MZ, výpočet ÚZIS ČR

Source: CZSO, Ministry of Health, calculation IHIS CR

## 2.2. Průměrné mzdy

### Average wages

### 2.2.1 Průměrné měsíční mzdy v sektoru zdravotnictví \*) (v Kč)

#### Average monthly wages in health sector \*) (in CZK)

Rok Year	Celkem Total	Lékaři Physicians	Farma- ceuti Pharma- cists	Střední zdravotničtí pracovníci Paramedical personnel	Ostatní Others
1995	7 360	15 163	14 013	7 659	6 242
1996	8 416	17 262	16 338	8 300	6 900
1997	9 428	19 733	18 115	9 090	7 804
1998	9 994	21 141	20 279	9 481	8 596
1999	10 666	22 606	24 199	10 107	9 206
2000	11 390	25 288	22 000	10 885	9 625
2001	12 458	27 593	24 246	11 876	10 606
2002	13 558	30 361	25 122	12 988	11 429
2003	14 458	32 546	28 698	13 802	12 081
2004	15 922	35 136	29 350	x	x
2005	16 786	37 659	29 621	x	x

\*) V organizacích s odměňováním podle zákona č.1/1992 Sb., ve znění pozdějších předpisů

\*) In establishments with remuneration as per Act No.1/1992 Sb incl. updating amendments

Pozn.: Od roku 2004 platí zákon č. 96/2004 Sb. o nelékařských povoláních (změna kategorií pracovníků)

Remark: Since 2004 the new Act. No. 96/2004 Coll. in force (new categories of employees)

Zdroj: ÚZIS ČR

Source: IHIS CR



## 2.2.2 Průměrné měsíční mzdy zaměstnanců (rezort zdravotnictví) \*) (v Kč)

Average monthly wages of employees (health sector) \*) (in CZK)

Kategorie <sup>1)</sup> Category <sup>1)</sup>	2004	2005
Lékaři a zubní lékaři <i>Physicians and dentists</i>	37 094	38 634
Farmaceuti / <i>Pharmacists</i>	32 426	33 912
Všeobecné sestry a porodní asistentky <i>General nurses, midwives</i>	17 926	18 755
Ostatní zdravotničtí pracovníci nelékaři s odbornou způsobilostí (ZPBD) <i>Other paramedical workers with professional qualification (PWPQ)</i>	19 243	20 311
Zdravotničtí pracovníci nelékaři s odbornou a specializovanou způsobilostí (ZPSZ) <i>Paramedical workers with professional and specialised qualifications (PWSQ)</i>	18 539	19 839
Zdravotničtí pracovníci nelékaři pod odborným dohledem nebo přímým vedením (ZPOD) <i>Health care workers pursuing profession under professional supervision or direct guidance</i>	13 216	13 877
Jiní odborní pracovníci nelékaři s odbornou způsobilostí (JOP) bez VŠ <i>Other professional workers in health care (not university level)</i>	20 995	20 586
Pedagogičtí pracovníci <sup>2)</sup> <i>Pedagogical workers <sup>2)</sup></i>	20 145	21 731

## 2.2.2 Průměrné měsíční mzdy zaměstnanců (rezort zdravotnictví) \*) (v Kč)

Average monthly wages of employees (health sector) \*) (in CZK)

Kategorie <sup>1)</sup> Category <sup>1)</sup>	2004	2005
Technicko-hospodářští pracovníci <i>Technical and economic personnel</i>	17 922	18 713
Dělníci a pomocní pracovníci <i>Workers and operational personnel</i>	10 543	10 944
Celkem <i>Total</i>	18 911	19 761

<sup>1)</sup> V příspěvkových a rozpočtových organizacích s odměňováním podle zákona č. 143/1992 Sb., ve znění pozdějších předpisů

<sup>1)</sup> *In establishments with subsidies and budgetary establishments with remunerations per Act No. 143/1992 Coll. incl. updating amendments*

<sup>1)</sup> Od roku 2004 platí nový zákon č. 96/2004 Sb. o nelékařských zdravotnických povoláních

<sup>1)</sup> *Since 2004 a new Act No. 96/2004 Coll. about non-surgical health professions in force*

<sup>2)</sup> Bez lékařských fakult a zdravotnického školství

<sup>2)</sup> *Without medical faculties and paramedical schools*

Zdroj: ÚZIS ČR

Source: IHIS CR

## 2.3 Zdravotní pojišťovny

Health insurance corporations

### 2.3.1 Náklady zdravotních pojišťoven na zdravotní péči

Health care costs of health insurance corporations

Náklady na zdravotní péči <i>Health care costs</i>	2001	2002	2003	2004	2005	
	mil. Kč <i>mill. CZK</i>	mil. Kč <i>mill. CZK</i>	mil. Kč <i>mill. CZK</i>	mil. Kč <i>mill. CZK</i>	mil. Kč <i>mill. CZK</i>	podíl v % <i>share %</i>
Celkem / <i>Total</i>	121 544	136 759	144 008	155 553	163 543	100,0
v tom na: ambul.péči <i>out of which: out-patient care</i>	20 480	23 221	25 552	27 688	29 215	x
- ambulatní péči praktických lékařů <i>- out-patient care of GP</i>	6 398	6 836	7 363	7 462	7 579	4,6
- ambulatní péči ostatních specialistů <i>- out-patient care of other specialists</i>	14 082	16 385	18 189	20 226	21 636	13,2
- na ústavní péči <i>- in patient care</i>	58 228	66 003	67 465	72 221	76 924	47,0
- na stomatolog. péči <i>- stomatolog.care</i>	7 191	7 801	8 100	8 543	8 606	5,3
- na léky a PZT <i>- drugs and medical aids</i>	29 543	33 123	36 075	39 998	41 799	25,6
- ostatní náklady <sup>1)</sup> <i>- other expenditures <sup>1)</sup></i>	6 102	6 612	6 815	7 103	6 999	4,3

<sup>1)</sup> Zahrnují náklady na lázeňskou péči, léčení v zahraničí, dopravu, záchrannou zdravotnickou službu, péči v ozdravovnách, náklady vůči Centru mezistátních úhrad a ostatní náklady na zdravotní péči

<sup>1)</sup> Include costs on balneal care, health care abroad, transport, fast aid service, therapeutic institutes, costs paid to the Interstate Health Insurance Clearing Centre and other health care costs

Zdroj: ČSÚ

Source: CZSO

**2.3.2 Vývoj hospodaření systému veřejného zdravotního pojištění (mil. Kč)**  
*Trend of economic results of public health insurance system (mill. CZK)*

Vybrané ukazatele <i>Selected indicators</i>	2000	2001	2002	2003	2004	2005
Příjmy zdravotního pojištění celkem <i>earnings of insurance fees total</i>	118 040	132 560	136 288	147 860	157 053	168 881
v tom: inkaso pojistného po přerozdělení <i>out of which: insurance fee income after reallocation</i>	115 989	128 584	134 318	143 430	154 176	164 645
z toho: ze státního rozpočtu na nevýdělečné pojištěnce <i>out of which from state budget for pers. without taxable income</i>	27 258	29 077	30 491	32 112	33 483	34 369
ostatní příjmy a výnosy <i>other earnings and revenues</i>	1 496	3 544	1 551	3 936	2 550	.
výnosy z komerční činnosti, smluvního pojištění a připojištění <i>revenues of commercial activity, contractual insurance and supplementary insurance</i>	555	432	419	491	302	.
Výdaje zdravotního pojištění <i>Health insurance expenditure</i>	115 919	131 136	137 487	147 736	156 811	168 418
v tom: výdaje na zdravotní péči <i>out of which: health care expenditure</i>	111 405	126 649	132 533	142 177	151 311	162 575
provozní režie <i>running costs</i>	4 172	4 191	4 654	5 249	5 272	5 656
náklady na celkovou komerční činnost <i>costs on total commercial activity</i>	342	296	297	286	162	.
Saldo příjmů a výdajů <i>Incomes/expenditure balance</i>	2 121	1 424	-1 199	124	242	463

Zdroj: MZ ČR, MF ČR - Souhrnné hodnocení systému veřejného zdravotního pojištění  
*Source: Ministry of Health, Ministry of Finance - Summary Report on Public Health Insurance*

**2.3.3 Struktura nákladů zdravotních pojišťoven  
 na zdravotní péči podle segmentů péče (v mil. Kč)**  
*Structure of health care costs of health insurance corporations  
 by type of health care (in mil. CZK)*

Zdravotní péče <i>Health care</i>	2001	2002	2003	2004	2005
Ambulantní péče <i>Out-patient care</i>	27 604	30 975	33 973	36 228	37 860
Ústavní péče <i>In-patient care</i>	59 190	66 097	67 909	72 238	76 542
Lázeňská péče <i>Balneal care</i>	2 813	3 073	3 336	3 335	3 142
Péče v ozdravovnách <i>Care in convalesc. homes</i>	102	93	90	89	74
Doprava <i>Transport</i>	1 175	1 238	1 284	1 298	1 278
Zdravotnická záchranná služba <i>Fast aid service</i>	726	804	688	919	915
Léky vydané na recepty <i>Prescription drugs</i>	26 719	29 445	32 267	35 778	37 181
Zdravot. prostředky na poukazy <i>Medical aids on coupons</i>	3 322	3 656	3 962	4 230	4 536
Léčení v zahraničí <i>Treatmen abroad</i>	11	7	14	45	68
Ostatní náklady na zdravotní péči <i>Other health care costs</i>	785	1 025	1 165	1 340	2 334
Celkem <i>Total</i>	122 447	136 413	144 688	155 500	163 930

Zdroj: MZ ČR, MF ČR - Souhrnné hodnocení systému veřejného zdravotního pojištění  
 Source: Ministry of Health, Ministry of Finance - Summary Report on Public Health Insurance

**2.3.4 Struktura vybraných nákladů zdravotních pojišťoven  
 na zdravotní péči podle segmentů péče (v %)**

*Structure of selected health care costs of health insurance corporations  
 by type of health care (in %)*

Zdravotnická zařízení <i>Health establishment</i>	2001	2002	2003	2004	2005
Ambulantní ZZ celkem <i>Out-patient care total</i>	22,4	22,6	23,3	23,2	23,1
z toho praktičtí lékaři <i>out of which general practitioners</i>	5,1	4,9	5,1	4,8	4,6
stomatologie <i>stomatologists</i>	6,0	5,7	5,6	5,5	5,3
ambulantní specialisté <i>ambulatory specialists</i>	6,8	7,2	7,5	7,4	7,6
Lůžková ZZ (včetně LDN) <i>In-patient health establishments incl. long term in-patient establ.</i>	48,1	48,2	46,7	46,2	46,7
z toho nemocnice <i>out of which hospitals</i>	43,4	42,9	41,4	41,1	41,6
Lázně, ozdravovny <i>Balneal &amp; convalesc. homes</i>	2,4	2,3	2,4	2,2	2,0
Doprava / Transport	1,0	0,9	0,9	0,8	0,8
Zdravotnická záchranná služba <i>Health emergency service</i>	0,6	0,6	0,5	0,6	0,6
Léky vydané na recepty <i>Prescription drugs</i>	21,7	21,5	22,2	22,9	22,7
ZP na poukazy <i>Medical aids on coupons</i>	2,7	2,7	2,7	2,7	2,8

Pozn.: Součet nedosahuje 100 %, není uvedeno: náklady na léčení v zahraničí a ostatní náklady

*Remark: The sum does not amount to 100 %, the break-down does not contain costs  
 of treatment abroad and other health expenditure*

Zdroj: MZ, výkazy zdravotních pojišťoven

*Source: Ministry of Health, records of health insurance corporations*

**2.3.5 Průměrné náklady zdravotních pojišťoven na zdravotní péči  
 na jednoho pojištěnce dle druhu poskytované péče (v Kč)**  
*Average health care costs of the health insurance corporations  
 per one insured by type of health care (in CZK)*

Zdravotnická zařízení <i>Health establishments</i>	2001	2002	2003	2004	2005
Ambulantní ZZ celkem <i>Out-patient care total</i>	2 667	2 997	3 294	3 514	3 677
z toho praktičtí lékaři <i>out of which general practitioners</i>	601	656	714	725	739
stomatologie <i>stomatologists</i>	709	754	790	829	835
ambulantní specialisté <i>ambulatory specialists</i>	761	892	989	1 127	1 204
Lůžková ZZ (včetně LDN) <i>In-patient health establishments incl. long term in-patient establ.</i>	5 719	6 396	6 584	7 007	7 434
z toho nemocnice <i>out of which hospitals</i>	5 156	5 697	5 833	6 230	6 616
Lázně, ozdravovny <i>Balneal &amp; convalesc. homes</i>	282	306	332	333	312
Doprava / <i>Transport</i>	113	120	125	126	124
Zdravotnická záchranná služba <i>Health emergency service</i>	70	78	67	89	89
Léky vydané na recepty <i>Drugs on prescriptions</i>	2 581	2 849	3 128	3 471	3 611
ZP na poukazy <i>Medical aids on coupons</i>	321	354	384	410	441
Průměrně na 1 pojištěnce <i>Average per one insured</i>	11 883	13 265	14 107	15 158	15 921

Pozn.: Součet nedosahuje 100 %, není uvedeno: náklady na léčení v zahraničí a ostatní náklady  
*Remark: The sum does not amount to 100 %, the break-down does not contain costs  
of treatment abroad and other health expenditure.*

Zdroj: MZ, výkazy zdravotních pojišťoven, výpočet ÚZIS ČR

*Source: Ministry of Health, records of health insurance corporations, calculation IHIS CR*

**2.3.6 Průměrné náklady VZP na zdravotní péči na jednoho pojištěnce  
dle věkové struktury (v Kč) v roce 2004**

*Average health care costs of GHIC per one insured  
by age-groups (in CZK) in 2004*

Věková skupina <i>Age group</i>	Muži <i>Males</i>	Ženy <i>Females</i>
0-4	12 926	10 924
5-9	7 503	6 673
10-14	7 067	7 139
15-19	6 152	7 843
20-24	5 478	7 940
25-29	5 969	10 222
30-34	6 743	10 231
35-39	7 772	10 192
40-44	9 124	11 176
45-49	12 089	14 056
50-54	16 798	17 287
55-59	22 372	19 689
60-64	27 119	23 358
65-69	33 549	27 712
70-74	39 305	32 758
75-79	43 046	36 048
80-84	42 515	38 020
85 a více / <i>and more</i>	38 954	40 102
Průměr / <i>average</i>	14 834	16 995

Od roku 2004 náklady dle vyhlášky č. 644/2004 Sb.

*Since 2004 costs as by Act No. 644/2004 Coll.*

Zdroj: VZP

*Source: GHIC*



## 2.4. Léky

### Medicaments

#### 2.4.1 Vývoj objemu distribuovaných léčivých přípravků

##### Trend of the volume of distributed medicaments

Rok Year	Celkem v mld. Kč Total in thous. mill. CZK	Počet balení v mil. No. of packings in mil.	DDD/1000/d	Na 1 obyvatele v Kč Per 1 inhabitant in CZK
1990	6,26	344,4	864	605
1995	25,64	332,2	945	2 482
1996	28,18	325,6	986	2 732
1997	30,06	317,9	1 045	2 917
1998	33,32	320,4	1 105	3 236
1999	36,44	339,3	1 188	3 544
2000	38,39	331,6	1 196	3 737
2001	44,24	342,9	1 276	4 300
2002	48,03	338,3	1 317	4 709
2003	52,22	346,0	1 379	5 118
2004	56,98	338,8	1 398	5 471
2005	64,57	368,9	1 576	6 309

Zdroj: SÚKL

Source: State Institute for Drug Control (SIDC)

V souladu s metodikou SÚKL použita max. obchodní přírážka pro distributora/lékárnu

In accordance with methodology of SIDC used the maximum price surcharge for distributor/pharmacy

**2.4.2 Distribuovaná léčiva podle ATC skupin**  
*Distributed medicaments by ATC groups*

ATC skupina léčiv <i>ATC group</i>	Celkem v mil. Kč / <i>Total mil. CZK</i>					
	2000	2001	2002	2003	2004	2005
A Zaživací trakt a metabolismus <i>Aliment. tract and metabolism</i>	4 899	5 388	5 675	5 985	6 110	6 970
B Krev a krevetvorné orgány <i>Blood/blood forming organs</i>	2 796	3 335	3 476	3 844	4 448	4 760
C Kardiovaskulární soustava <i>Cardiovascular system</i>	7 649	8 646	9 440	10 375	11 107	11 820
D Dermatologika <i>Dermatological products</i>	1 142	1 247	1 305	1 364	1 344	1 460
G Gynekologický a močový trakt <i>Genitourinary system</i>	2 321	2 735	3 017	3 224	3 395	3 770
H Hormonální soustava <i>Hormonal system</i>	816	847	892	881	1 112	1 120
J Antibiotika, chemoterapeutika <i>Antibiotics,chemotherapeutics</i>	3 249	3 823	4 052	4 190	4 129	4 840
L Antineoplastika <i>Antineoplastics</i>	3 316	4 155	4 727	5 472	7 093	8 470
M Muskuloskeletální soustava <i>Musculoskeletal system</i>	2 479	2 837	3 213	3 477	3 612	3 960
N Nervová soustava <i>Nervous system</i>	4 519	5 137	5 726	6 291	6 660	7 890
P Antiparazitika <i>Antiparasitic products</i>	45	42	42	41	44	50
R Respirační soustava <i>Respiratory system</i>	3 394	3 958	4 165	4 564	5 170	6 230
S Smyslové orgány <i>Sensory organs</i>	468	578	637	679	764	900
V Varia (diagnost., výživa atd.) <i>Varia (diagnost.,nutrition etc.)</i>	1 289	1 507	1 665	1 827	1 986	2 320
Celkem <i>Total</i>	38 392	44 241	48 032	52 214	56 974	64 570

Zdroj: Státní ústav pro kontrolu léčiv (SÚKL)  
*Source: State Institute for Drug Control (SIDC)*

**2.4.3 Distribuovaná léčiva podle ATC skupin - dle počtu balení**  
*Distributed medicaments by ATC groups - in No. of packings*

ATC skupina léčiv <i>ATC groups</i>		Počet balení v mil. / <i>No. of packings in mil. pieces</i>						
		1999	2000	2001	2002	2003	2004	2005
A	Zaživací trakt a metabolismus <i>Aliment. tract and metabolism</i>	51,3	50,0	49,2	47,2	46,5	44,9	48,1
B	Krev a krve tvorné orgány <i>Blood / blood forming organs</i>	25,5	26,0	28,3	30,5	30,5	31,2	30,3
C	Kardiovaskulární soustava <i>Cardiovascular system</i>	66,6	64,1	66,3	67,9	69,6	68,4	74,4
D	Dermatologika <i>Dermatological products</i>	16,0	15,8	16,8	17,2	17,3	16,6	17,6
G	Gynekologický a močový trakt <i>Genitourinary system</i>	8,1	7,8	8,2	8,6	8,6	8,4	8,9
H	Hormonální soustava <i>Hormonal system</i>	3,7	3,9	4,1	4,1	4,1	4,0	4,6
J	Antibiotika, chemoterapeutika <i>Antibiotics, chemotherapeutics</i>	15,0	14,8	15,8	15,2	15,2	13,3	14,9
L	Antineoplastika <i>Antineoplastics</i>	2,6	2,5	2,6	2,6	2,7	2,7	2,9
M	Muskuloskeletální soustava <i>Musculoskeletal system</i>	27,3	27,2	28,2	28,3	30,2	29,3	32,2
N	Nervová soustava <i>Nervous system</i>	69,4	66,3	65,8	62,5	64,1	58,0	63,7
P	Antiparazitika <i>Antiparasitic products</i>	0,7	0,5	0,4	0,4	0,3	0,4	0,4
R	Respirační soustava <i>Respiratory system</i>	37,4	36,5	38,5	36,0	38,6	41,8	47,6
S	Smyslové orgány <i>Sensory organs</i>	6,8	6,8	7,2	7,4	7,5	9,3	9,8
V	Varia (diagnost., výživa atd.) <i>Varia (diagnost., nutrition etc.)</i>	8,8	9,7	11,5	10,5	10,7	10,4	13,7
Celkem <i>Total</i>		339,3	331,6	342,9	338,3	346,0	338,8	369,0

Zdroj: SÚKL

Source: State Institute for Drug Control

**2.4.4 Průměrná cena 1 balení  
 léčiv (v Kč)**  
*Average price of 1 package  
 of drugs (in CZK)*

Rok <i>Year</i>	Kč <i>CZK</i>
1990	18,2
1995	77,2
1996	86,5
1997	94,6
1998	104,0
1999	107,4
2000	115,8
2001	129,0
2002	142,0
2003	150,9
2004	169,6
2005	175,0

Zdroj: SÚKL  
 Source: SIDC

**2.4.5 Podíl distribuovaných léčiv na  
 celkových výdajích na zdravotnictví**  
*Proportion of distributed medicaments  
 in total health expenditure*

Rok <i>Year</i>	%
1990	20,0
1995	25,5
1996	25,5
1997	25,3
1998	25,5
1999	27,0
2000	27,1
2001	27,9
2002	28,5
2003	28,0
2004	28,8
2005	30,8

Zdroj: výpočet ÚZIS ČR  
 Source: calculation IHIS CR

## 2.4.6 Dynamika vývoje objemu distribuovaných léčivých přípravků a výdajů na zdravotnictví celkem

*Trend of growth of volume of distributed medicaments  
and of volume of total health expenditures*

Rok Year	Přírůstek v % oproti předchozímu roku <i>Increase in % compared to previous year</i>	
	objem distribuovaných léčivých přípravků <i>volume of distributed medicaments</i>	výdaje na zdravotnictví celkem <i>total health expenditure</i>
1991	11,1	26,5
1992	33,9	15,5
1993	49,7	60,0
1994	51,8	18,3
1995	21,0	16,5
1996	9,9	9,9
1997	6,7	7,5
1998	10,8	9,2
1999	9,4	3,9
2000	5,4	5,1
2001	15,2	11,9
2002	8,6	6,2
2003	8,7	10,6
2004	9,1	4,0
2005	13,3	5,7

Zdroj: SÚKL, výpočet ÚZIS ČR

Source: SIDC, IHIS CR, calculation IHIS CR

## 2.5 Nemocnice Hospitals

### 2.5.1 Náklady, výnosy a hospodářský výsledek nemocnic v rezortu zdravotnictví (v mil. Kč)

Costs, returns and economic outcomes of hospitals  
in the health sector (mill. CZK)

1/2

Nemocnice <i>Hospitals admini- strated by</i>	2000			2001		
	náklady <i>costs</i>	výnosy <i>returns</i>	hosp. výsledek <i>economic outcome</i>	náklady <i>costs</i>	výnosy <i>returns</i>	hosp. výsledek <i>economic outcome</i>
Přímo řízené MZ <i>Ministry of Health</i>	28 607	28 152	-455	31 297	31 306	8
Krajské / <i>Regions</i>	.	.	.	1 355	1 349	-5
Okresní / <i>Districts</i>	23 596	23 050	-546	26 567	25 680	-887
Obecní a městské <i>Municipal authorities</i>	4 408	4 373	-35	4 047	3 869	-177
Soukromé a církevní <i>Private bodies and churches</i>	4 206	4 312	106	4 594	4 681	87
Celkem / <i>Total</i>	60 817	59 887	-930	67 860	66 885	-974

Nemocnice <i>Hospitals admini- strated by</i>	2002			2003		
	náklady <i>costs</i>	výnosy <i>returns</i>	hosp. výsledek <i>economic outcome</i>	náklady <i>costs</i>	výnosy <i>returns</i>	hosp. výsledek <i>economic outcome</i>
Přímo řízené MZ <i>Ministry of Health</i>	33 786	33 566	-220	36 639	35 395	-1 244
Krajské / <i>Regions</i>	3 411	3 428	17	32 343	31 366	-977
Okresní / <i>Districts</i>	29 431	27 972	-1 459	.	.	.
Obecní a městské <i>Municipal authorities</i>	4 051	3 926	-125	5 079	4 873	-206
Soukromé a církevní <i>Private bodies and churches</i>	4 998	5 186	188	4 705	4 696	-9
Celkem / <i>Total</i>	75 678	74 079	-1 599	78 766	76 330	-2 436

**2.5.1 Náklady, výnosy a hospodářský výsledek nemocnic  
 v rezortu zdravotnictví (v mil. Kč)**

*Costs, returns and economic outcomes of hospitals  
 in the health sector (mill. CZK)*

2/2

Nemocnice řízené <i>Hospitals admini- strated by</i>	2004			2005		
	náklady <i>costs</i>	výnosy <i>returns</i>	hosp. výsledek <i>economic outcome</i>	náklady <i>costs</i>	výnosy <i>returns</i>	hosp. výsledek <i>economic outcome</i>
Přímo řízené MZ <i>Ministry of Health</i>	38 114	39 170	1 056	41 008	40 983	-25
Krajské / <i>Regions</i>	27 437	29 674	2 237	26 432	26 492	60
Obecní a městské <i>Municipal authorities</i>	4 788	5 218	430	4 505	4 513	8
Soukromé a církevní <i>Private bodies and churches</i>	11 878	11 936	58	14 944	15 300	357
Celkem / <i>Total</i>	82 217	85 999	3 782	86 890	87 289	399

Zdroj: ÚZIS ČR

Source: IHIS CR

**2.5.2 Náklady na sledované nákladové položky nemocnic  
 v rezortu zdravotnictví (v mil. Kč)**

*Costs of selected cost items of hospitals in health sector (mill. CZK)*

1/2

Nemocnice <i>hospitals admini- strated by</i>	Rok <i>Year</i>	Léčiva <i>Drugs</i>	Zdrav. prostř. <i>Med. aids</i>	Krev <i>Blood</i>	Potraviny <i>Food</i>	Energie <i>Energy</i>	Služby <i>Services</i>
Přímo řízené MZ <i>Ministry of Health</i>	2001	3 341	5 035	586	316	1 132	2 301
	2002	3 368	5 573	569	277	1 106	2 338
	2003	3 742	6 033	606	297	986	2 616
	2004	3 717	6 627	669	300	898	2 781
	2005	3 895	7 030	655	310	982	3 014
Krajské <i>Regions</i>	2001	118	151	15	2	63	108
	2002	300	513	80	26	115	223
	2003	2 015	3 863	526	490	1 142	2 493
	2004	1 608	3 444	410	412	993	2 257
	2005	1 558	3 339	377	393	992	2 112
Obecní a městské <i>Municipal authorities</i>	2001	245	389	48	99	172	434
	2002	259	422	49	100	158	358
	2003	283	512	52	108	186	453
	2004	243	484	50	107	169	447
	2005	220	478	43	94	161	401
Soukromé a církevní <i>Private bodies and churches</i>	2001	263	487	41	93	172	723
	2002	271	551	43	102	173	767
	2003	260	508	40	98	169	691
	2004	709	1 688	181	211	389	1 386
	2005	874	2 018	207	261	499	1 627
Celkem <i>Total</i>	2001	5 677	9 097	1 140	987	2 642	5 554
	2002	6 036	10 491	1 244	982	2 665	5 858
	2003	6 300	10 917	1 224	994	2 482	6 252
	2004	6 277	12 243	1 310	1 030	2 449	6 871
	2005	6 547	12 865	1 282	1 057	2 634	7 154



**2.5.2 Náklady na sledované nákladové položky nemocnic  
v rezortu zdravotnictví (v mil. Kč)**

*Costs of selected cost items of hospitals in health sector (in mill. CZK)*

2/2

Nemocnice <i>Hospitals admini- strated by</i>	Rok <i>Year</i>	Osobní náklady <i>Personal costs</i>	Odpisy <i>Depre- ciation</i>	Ostatní náklady <sup>1)</sup> <i>Other costs <sup>1)</sup></i>	Náklady celkem <i>Total costs</i>
Přímo řízené MZ <i>Ministry of Health</i>	2001	11 772	2 414	4 400	31 297
	2002	13 211	2 508	4 836	33 786
	2003	14 492	2 678	5 190	36 639
	2004	14 687	2 354	6 081	38 114
	2005	15 677	3 105	7 501	41 008
Krajské <i>Regions</i>	2001	624	118	156	1 355
	2002	1 536	232	386	3 411
	2003	16 247	1 506	4 060	32 343
	2004	13 439	1 230	3 644	27 437
	2005	13 188	906	3 568	26 432
Obecní a městské <i>Municipal authorities</i>	2001	2 167	221	452	4 409
	2002	2 168	218	373	4 410
	2003	2 169	293	526	4 411
	2004	2 508	235	545	4 788
	2005	2 328	188	592	4 505
Soukromé a církevní <i>Private bodies and churches</i>	2001	1 749	178	645	4 207
	2002	1 750	167	652	4 208
	2003	1 751	143	490	4 209
	2004	5 634	395	1 287	11 878
	2005	7 089	555	1 815	14 944
Celkem <i>Total</i>	2001	24 890	4 818	9 190	60 818
	2002	24 891	5 107	9 734	60 819
	2003	24 892	4 620	10 265	60 820
	2004	36 268	4 213	11 556	82 217
	2005	36 268	4 416	12 653	86 890

<sup>1)</sup> Položka zahrnuje v letech 2001 - 2002 i okresní nemocnice, převedené v roce 2003 na kraje

<sup>1)</sup> *Includes in 2001 - 2002 also the costs of district hospitals transferred in 2003 to regions*

Zdroj: ÚZIS ČR

Source: IHIS CR

**2.5.3 Finanční ukazatele nemocnic v rezortu zdravotnictví (v mil. Kč)**  
*Financial indicators of hospitals in health sector (mill. CZK)*

Ukazatel <i>Indicator</i>	2000	2001	2002
Náklady celkem	60 817	67 860	75 678
Výnosy celkem	59 887	66 885	74 079
z toho: tržby od ZP celkem	49 842	54 007	60 304
z toho: tržby od ZP za hospitalizaci	30 105	34 847	39 481
tržby od ZP za ambulantní činnost	11 466	11 662	12 932
Hospodářský výsledek	-930	-974	-1 599

**2.5.4 Kapacitní a výkonové parametry nemocnic rezortu zdravotnictví**  
*Capacity and outcome parametres of hospitals in health sector*

Ukazatel <i>Indicator</i>	Dle stavu k 31.12. / As of 31.12.		
	2000	2001	2002
Počet lékařů (přepočtené počty) v lůžkové části	7 979	8 206	8 509
Počet SZP (přepočtené počty) v lůžkové části	35 193	35 989	36 487
Průměrný počet lůžek	65 544	64 878	64 761
Počet hospitalizovaných	1 968 594	1 985 433	2 062 132
Počet ošetřovacích dnů	16 975 473	16 764 880	17 107 672
Průměrná délka hospitalizace	8,6	8,4	8,3
Počet hospitalizovaných na 1 lékaře	246,7	241,9	242,3
Počet hospitalizovaných na 1 SZP	55,9	55,2	56,5
Počet ošetřovacích dnů na 1 lékaře	2 127,5	2 043,0	2 010,5
Počet ošetřovacích dnů na 1 SZP	482,4	465,8	468,9

Zdroj pro tab. 2.5.3-2.5.4 ÚZIS ČR

**2.5.3 Finanční ukazatele nemocnic v rezortu zdravotnictví (v mil. Kč)**  
*Financial indicators of hospitals in health sector (mill. CZK)*

2003	2004	2005	Ukazatel <i>Indicator</i>
78 766	82 217	86 890	<i>Costs total</i>
76 330	85 999	87 289	<i>Returns total</i>
60 718	65 178	70 284	<i>out of which: revenues from health insurance corp.</i>
39 664	42 413	45 293	<i>out of which: revenues from health insur. corp. for hospitalization</i>
13 323	14 429	14 909	<i>revenues from health insur. corp. for out-patient activity</i>
-2 436	3 782	400	<i>Economic result</i>

**2.5.4 Kapacitní a výkonové parametry nemocnic rezortu zdravotnictví**  
*Capacity and outcome parametres of hospitals in health sector*

Dle stavu k 31.12. / <i>As of 31.12.</i>			Ukazatel <i>Indicator</i>
2003	2004	2005	
8 716	8 628	8 696	<i>No. of physicians (WTE) in bed departments</i>
35 904	35 494	34 926	<i>No. of paramedicals (WTE) in bed departments</i>
64 983	64 036	63 184	<i>Average No. of beds</i>
2 063 523	2 136 948	2 176 799	<i>No. of hospitalized persons</i>
16 963 535	17 196 369	17 249 671	<i>Days of stay</i>
8,2	8,1	7,9	<i>Average duration of stay</i>
244,9	252,0	250,3	<i>No. of hospitalized persons per 1 physician</i>
59,4	61,3	62,3	<i>No. of hospitalized persons per 1 paramedical</i>
2 013,2	2 034,1	1 983,7	<i>No. of days of stay per 1 physician</i>
488,7	494,5	493,9	<i>No. of days of stay per 1 paramedical</i>

*Source for tables 2.5.3 - 2.5.4 IHIS CR*

**2.5.5 Ekonomické ukazatele nemocnic rezortu zdravotnictví**  
*Economic indicators of hospitals of health sector*

Ukazatel <i>Indicator</i>	2000	2001	2002
Výnosy na 1 lékaře v lůžkové části v tis. Kč	7 505	8 151	8 705
Výnosy na 1 lékaře nemocnic celkem v tis. Kč	4 018	4 394	4 756
Průměrné tržby od ZP připadající na 1 ošetrovací den Kč	2 936	3 221	3 524
Průměrné tržby od ZP připadající na 1 hospitalizaci Kč	25 319	27 202	29 243
Průměrné "tržby za hospitalizaci od ZP" za 1 ošetrovací den Kč	1 773	2 079	2 249
Průměrné "tržby za hospitalizaci od ZP" za 1 hospitalizaci Kč	15 292	17 551	18 661

Zdroj: ÚZIS ČR

**2.5.5 Ekonomické ukazatele nemocnic rezortu zdravotnictví**  
*Economic indicators of hospitals of health sector*

2003	2004	2005	Ukazatel Indicator
8 758	10 257	10 257	<i>Returns per 1 physician in bed dept. in thous. CZK</i>
4 813	5 428	5 428	<i>Returns per 1 in-patient physician total in thous. CZK</i>
3 460	3 789	4 149	<i>Average revenue from health insurance corp. in CZK per 1 day of hospitalization</i>
28 451	30 560	32 920	<i>Average revenue from health insurance corp. in CZK per 1 hospitalization</i>
2 260	2 470	2 674	<i>Average "revenue for hospitalization from health insurance corp." in CZK per 1 day of hospitalization</i>
18 585	19 921	21 214	<i>Average "revenue for hospitalization from health insurance corp." in CZK per 1 hospitalization</i>

Source: IHIS CR

### 2.5.6 Náklady, výnosy, hospodářský výsledek a nákladová rentabilita nemocnic rezortu zdravotnictví (v mil. Kč)

*Costs, returns, economic outcomes and profit to costs ratio of hospitals in sector of health (mill. CZK)*

Rok <i>Year</i>	Náklady <i>Costs</i>	Výnosy <i>Returns</i>	Hospodářský výsledek <i>Economic outcome</i>	Nákladová rentabilita v % <i>Profit to costs ratio in %</i>
1995	40 330	38 262	-2 069	-5,1
2000	60 817	59 887	-930	-1,5
2001	67 860	66 885	-974	-1,4
2002	75 678	74 079	-1 599	-2,1
2003	78 766	76 330	-2 436	-3,1
2004	82 217	85 999	3 782	4,6
2005	86 890	87 289	399	0,5

Zdroj: ÚZIS ČR

*Source: IHIS CR*

### 2.5.7 Náklady nemocnic rezortu zdravotnictví dle nákladových položek (v mil. Kč)

*Costs of hospitals of health sector by costs items (mill. CZK)*

Nákladová položka <i>Cost item</i>	2000	2001	2002	2003	2004	2005
Léčiva / <i>Drugs</i>	5 270	5 677	6 036	6 300	6 277	6 547
SZM / <i>Medical material</i>	8 072	9 097	10 491	10 917	12 243	12 865
Krev / <i>Blood</i>	1 130	1 140	1 244	1 224	1 310	1 282
Potraviny / <i>Food</i>	1 035	987	982	994	1 030	1 057
Energie / <i>Energy</i>	2 483	2 642	2 665	2 482	2 449	2 634
Služby / <i>Services</i>	5 185	5 554	5 858	6 252	6 871	7 154
Osobní náklady <i>Personal costs</i>	24 889	28 755	33 561	35 711	36 268	38 282
Odpisy / <i>Depreciations</i>	4 682	4 818	5 107	4 620	4 213	4 416
Ostatní náklady <i>Other costs</i>	8 071	9 190	9 734	10 265	11 556	12 653
Náklady celkem <i>Total costs</i>	60 817	67 860	75 678	78 766	82 217	86 890

Zdroj: ÚZIS ČR

*Source: IHIS CR*

## 2.5.8 Náklady a výnosy na 1 hospitalizaci a 1 ošetřovací den v nemocnicích

*Costs and returns for 1 hospitalisation and  
 per 1 day of stay in hospitals*

Ukazatel <i>Parameter</i>	Kč / CZK			
	2002	2003	2004	2005
Náklady na 1 hospitalizaci rezort zdravotnictví <i>Costs of 1 hospitalisation, health sector</i>	27 630	28 206	28 277	29 786
Náklady na 1 hospitalizaci všechny rezorty <i>Costs of 1 hospitalisation, all sectors</i>	27 925	28 480	28 512	30 045
Výnosy na 1 hospitalizaci rezort zdravotnictví <i>Returns of 1 hospitalisation, health sector</i>	24 825	24 653	26 044	27 441
Výnosy na 1 hospitalizaci všechny rezorty <i>Returns of 1 hospitalisation, all sectors</i>	24 903	24 727	26 048	27 642
Náklady na 1 ošetřovací den rezort zdravotnictví <i>Costs of 1 day of stay, health sector</i>	3 099	3 200	3 278	3 484
Náklady na 1 ošetřovací den všechny rezorty <i>Costs of 1 day of stay, all sectors</i>	3 130	3 225	3 303	3 510
Výnosy na 1 ošetřovací den rezort zdravotnictví <i>Returns of 1 day of stay, health sector</i>	2 785	2 797	3 019	3 203
Výnosy na 1 ošetřovací den všechny rezorty <i>Returns of 1 day of stay, all sectors</i>	2 791	2 800	3 017	3 230

Zdroj: ÚZIS ČR

Source: IHIS CR

## 2.6 Lékárný a výdejny

### Pharmacies and hand-out facilities

#### 2.6.1 Počet lékáren a výdejen

##### Pharmacies and hand-out facilities

Zdravotnická zařízení <i>Health establishments</i>	2000	2001 <sup>1)</sup>	2002 <sup>1)</sup>	2003 <sup>1)</sup>	2004 <sup>1)</sup>	2005 <sup>1)</sup>
Lékařny (bez odlouč.pracovišť) <i>Pharmacies (without detached units)</i>	1 636	x	x	x	x	x
Nemocniční lékařny <i>Hospital pharmacies</i>	70	74	80	82	78	78
Lékařny celkem <i>Pharmacies total</i>	1 706	2 109 <sup>1)</sup>	2 254 <sup>1)</sup>	2 251 <sup>2)</sup>	2 378 <sup>2)</sup>	2 451 <sup>2)</sup>
Výdejny léčivých rostlin <i>Medical herbs hand-out facilities</i>	2	2	1	1	-	-
Výdejny prostředků zdrav.techniky <i>Medical aids hand-out facilities</i>	146	175	163	185	191	193
Výdejny celkem <i>Hand-out facilities total</i>	183	177	164	186	191	193

<sup>1)</sup> Od 2001 upraveno dle Registru ZZ

<sup>1)</sup> Since 2001 adjusted to Register of health establishments

<sup>2)</sup> Lékařny včetně odloučených odd. výdeje léčiv

<sup>2)</sup> Pharmacies incl. detached units

Zdroj: ÚZIS ČR

Source: IHIS CR



## 2.6.2 Počet obyvatel na 1 lékárnu \*)

*Number of inhabitants per one pharmacy \*)*

Rok Year	Počet obyvatel No. of inhabitants	Index (1990 = 100)
1990	11 303	100,0
1995	7 825	69,2
1998	6 512	57,6
1999	6 195	54,8
2000	5 877	52,0
2001	4 839	42,8
2002	4 527	40,1
2003	4 453	39,4
2004	4 298	38,0
2005	4 175	36,9

\*) Lékárny a výdejny léčiv (OOVL)

\*) *Pharmacies and hand-out facilities of pharmaceuticals*

Zdroj: ÚZIS ČR

Source: IHIS CR

**2.6.3 Lékárenská péče celkem**  
*Pharmaceutical service total*

	Počet dokladů v tis. / <i>No. of forms in thous.</i>					
	2000	2001	2002	2003	2004	2005
Léčiva / <i>Medicaments</i>	x	x	x	x	x	x
recepty / <i>prescriptions</i>	87 042	92 080	92 988	94 332	94 237	93 477
žádanky a objednávky na léčiva <i>orders of drugs</i>	1 585	1 466	1 540	1 509	1 487	1 595
Prostředky zdravotnické techniky <i>Medical aids</i>	x	x	x	x	x	x
poukazy na PZT <i>coupons for medical aids</i>	2 338	2 451	2 595	2 707	2 941	3 164
žádanky a objednávky na PZT <i>orders for medical aids</i>	346	357	372	263	368	391
Lékárny a výdejny celkem <i>Total</i>	91 311	96 354	97 495	98 811	99 033	98 627

	Tržby v mil. Kč / <i>Revenues in mil. CZK</i>					
	2000	2001	2002	2003	2004	2005
Léčiva / <i>Medicaments</i>	26 589	29 764	33 600	36 983	40 948	41 936
recepty / <i>prescriptions</i>	21 906	24 409	27 577	30 623	34 331	35 234
žádanky na léčiva <i>orders of hospitals</i>	4 412	5 094	5 720	6 031	6 156	6 359
objednávky na léčiva <i>orders of other subjects</i>	271	261	316	329	461	343
zdravotnické prostředky <i>Medical aids</i>	4 454	4 501	4 937	5 439	5 988	5 857
poukazy na ZP <i>coupons for medical aids</i>	1 885	1 751	1 824	1 895	2 059	2 391
žádanky na PZT <i>orders of hospitals</i>	2 495	2 642	3 042	3 467	3 786	3 387
objednávky na ZP <i>orders of other subjects</i>	74	108	71	77	143	79
Volný prodej léčiv a ZP (včetně doplatků) <i>Free sale of medicaments and medical aids</i>	7 612	8 149	9 075	9 640	10 712	11 643
Lékárny a výdejny celkem <i>Total</i>	38 655	42 414	47 784	52 066	57 648	59 446

Zdroj: ÚZIS ČR

Source: IHIS CR

## **Zkratky použité v publikaci**

ATC	Anatomicko - Terapeuticko - Chemická skupina v systému třídění léčiv
ČSÚ	Český statistický úřad
DDD/1000/d	denní definovaná dávka na 1000 obyvatel a den
HDP	hrubý domácí produkt
LDN	léčebna dlouhodobě nemocných
MPSV ČR	Ministersvo práce a sociálních věcí ČR
MZ ČR	Ministerstvo zdravotnictví ČR
NH	národní hospodářství
NZIS	Národní zdravotnický informační systém
NZP	nižší zdravotničtí pracovníci (od r. 2004 ZPOD)
OECD	<i>Organization of Economic Cooperation and Development</i> Organizace pro hospodářskou spolupráci a rozvoj
OKEČ	Odvětvová klasifikace ekonomických činností
OOVL	odloučené oddělení výdeje léčiv
OZPBD	ostatní zdravotničtí pracovníci nelékaři s odbornou způsobilostí
PP	přepočtený počet
PPS	umělá měnová jednotka pro vyrovnání kupní síly národních měn
PZP	pomocní zdravotničtí pracovníci (od r. 2004 ZPOD)
SPBD	sestry a porodní asistentky (od r. 2004)
SÚKL	Státní ústav pro kontrolu léčiv
SZM	speciální zdravotnický materiál
SZP	střední zdravotničtí pracovníci
THP	technicko - hospodářští pracovníci
ÚZIS ČR	Ústav zdravotnických informací a statistiky ČR
VZP	Všeobecná zdravotní pojišťovna
WHO	Světová zdravotnická organizace
ZP	zdravotnické prostředky
ZPoj	zdravotní pojišťovna
ZT	zdravotnická technika
ZZ	zdravotnické zařízení

## **Abbreviations**

<i>ATC</i>	<i>Anatomical Therapeutic Chemical (Classification Index) (drugs sorting)</i>
<i>CR</i>	<i>Czech Republic</i>
<i>CZSO</i>	<i>Czech Statistical Office</i>
<i>CZK</i>	<i>Czech crown</i>
<i>DDD/1000/d</i>	<i>daily defined doses per 1000 inhabitants per day (medicaments consumption)</i>
<i>GDP</i>	<i>Gross Domestic Product</i>
<i>GHIC</i>	<i>General Health Insurance Company</i>
<i>GP</i>	<i>general practitioner</i>
<i>HWUS</i>	<i>health care workers pursuing paramedical profession under professional supervision or direct guidance</i>
<i>IHIS CR</i>	<i>Institute of Health Informations and Statistics of the Czech Republic</i>
<i>incl.</i>	<i>including</i>
<i>MLSA</i>	<i>Ministry of Labour and Social Affairs</i>
<i>OECD</i>	<i>Organization of Economic Cooperation and Development</i>
<i>PPS</i>	<i>Purchasing Power Standard - artificial currency unit for mutual compensation of purchasing power differences of national currency units</i>
<i>PWPQ</i>	<i>paramedical workers with professional qualifications</i>
<i>PWSQ</i>	<i>paramedical workers with professional and specialised qualifications</i>
<i>SIDC</i>	<i>State Institute for Drug Control</i>
<i>WHO</i>	<i>World Health Organisation</i>
<i>WTE</i>	<i>whole time equivalent</i>

**Komentář k tabulkové části** (s využitím podkladů ČSÚ)  
**Comments to Tables** (based on CZSO materials)

**Hrubý domácí produkt (HDP):** Souhrn hodnot přidaných zpracování ve všech odvětvích v činnostech považovaných v systému národního účetnictví za produktivní (tj. včetně služeb tržní i netržní povahy). Pro údaje od roku 1995 používána metodika Eurostatu.

**Gross Domestic Product (GDP):** Total value added by all sectors in the national economy that are considered productive by the national accounting system (i.e. including market and non-market services). The data starting with the year 1995 are revised as per Eurostat methodology.

**Deflátor HDP:** poměr HDP v běžných cenách k HDP ve stálých cenách.

**GDP Deflator:** the ratio of GDP in current prices to GDP in constant prices.

**Index spotřebitelských cen:** srovnání cen spotřebního koše cca 790 vybraných druhů zboží a služeb placených obyvatelstvem za dvě období podle výsledků statistiky rodinných účtů.

**Consumer prices index:** comparison of prices of the consumer basket of about 790 sorts of goods and services paid by the population in two specified periods; based on the structure of household expenditures (family budget statistics).

**Index reálné mzdy:** podíl indexu průměrné hrubé měsíční nominální mzdy a indexu spotřebitelských cen za shodné období.

**Real Wage Index:** average gross monthly nominal wage index divided by the consumer price index measured in the same interval.

**Směnný kurz Kč/USD:** průměr denních nominálních kurzů koruny vůči dolaru za rok.

**Conversion Rate CZK/USD:** annual average of the daily nominal exchange rates of CZK to US dollar.

**HDP v paritě kupní síly:** přepočet Kč/USD přizpůsobený kupní síle domácí měny podle daného spotřebního koše, použity kurzy Kč/USD dle OECD, červenec 2005.

**GDP in Purchasing Power Parity:** conversion rate CZK/USD adjusted to purchasing power of the local currency as per the given consumer basket; for the respective tables in this publication the CZK/USD rates of the OECD series of July 2005 have been used.

**Střední stav obyvatelstva:** počet obyvatel k půlnoci 30.6./1.7. sledovaného roku.

**Mid-Year Population:** population level at midnight 30th June/1st July of the particular year.

**Míra nezaměstnanosti** (metodika MPSV): podíl neumístěných uchazečů o zaměstnání evidovaných na úřadech práce k součtu zaměstnaných (z výběrového šetření pracovních sil - ČSÚ, klouzavý roční průměr) + neumístěných uchazečů o zaměstnání evidovaných na úřadech práce (MPSV, klouzavý roční průměr).

**Unemployment Rate** (methodology of Ministry of Labour and Social Affairs): ratio of job applicants registered with labour offices to the sum of total employment (by Labour Force Sample Survey performed by CZSO, yearly moving average) plus job applicants registered with labour offices (Ministry of Labour and Social Affairs, yearly moving average).